

Jal. 3/4-67

M

LISÄTIETOJA SAUVON PITÄJÄN RUONLAHDEN JA OSMALAHDEN
KYLIEN KIINTEISTÄ MUINAISJÄÄNNÖKSISTÄ

[KARTTALIITTEÄ JA VALOKUVAT 32571 - 32578]

Viettäessäni kesälomani Sauvon pitäjän Ruonlahden kylässä, jossa perheemme kesähuvila on, olen muutamana viimeksikuluneena kesänä keksinyt maastossa kierrellessäni ~~kuva~~ kiviröykkiöitä, joista muutamat, ehkä kaikkikin, saattavat olla esihistoriallisia, hauteröykkiöitä.

Osmalahden ja Ruonlahden kylät sijaitsevat Sauvon pitäjän länsiosassa, kirkolta n. 6-7 km länteen (peruskartta 202102) Paimionlahden rannella. Kirkonkylästä maantietä tullessa on ensin Osmalahden kylä ja siitä n. 1 km päässä lounaassa Ruonlahti. Kylien keskeisenä rajana on nk. iso-oja, joka kulkee keskellä "isoa niittua", muinaisen merenlahden pohjaa. (karttaliite 1, valok. 1)

32571

Röykkiö 1, Osmalahti, Poutanen : sijaitsee Osmalahdesta Ruonlahteen vievän tien varrella, n. 70-80 m tiestä luoteeseen loivasti pohjoiseen ja luoteeseen kohoavalla rinteellä. Paikka on Poutasen tilan maalla, n. 30 m rakennuksen takana metsän rajassa. (karttaliite 2). Kysymyksessä on matala, hajansainen röykkiö, joka on vahvasti kasvullisuuden peitossa. Summittaiset mitat: pituus n. 4,5 m ja leveys n. 3 m. Keskellä on ilmeisesti penkomisen jäljiltä oleva syvennys. Kivet ovat tasasuuria, lukumattamatta kaakkoisreunassa olevaa suurta (maa)kiveä. Röykkiön rakenteen ja muodon sekä mittojen esittäminen ei ilman kasvullisuuden raivausta ole mahdollista. (KUVA 2)

32572

Samassa pohjoiseen kohoavassa kallioisessa rinteessä oli hiukan röykkiön yläpuolella epämääräisiä kiviä, jotka kuitenkin saattavat olla muinaisia rantakiviäkin. Samassa metsän reunassa, em. röykkiöstä n. 20-30 m itään oli samoin hajansainen, matala kivikasa. Kumpikin em. röykkiö saattaa olla tavallinen peltokivikasa; sijaitsevathan ne aivan pellon reunassa. Kumpikin röykkiö on peruskartan mukaan 10 ja 15 m korkeuskäyrän välillä.

Röykkiö 2, Ruonlahti, Koivumäki on H. Kyynäräisen omistaman Koivumäkinimisen siirtolaistilan maalla, Ruonlahden kylässä, Kriipilään vievän kylätien varrella. Talon pohjoispuolella on korkea kallioinen niemke, jota kolmelta puolelta ympäröivät pellot, pohjoisessa "iso niittu". Niemke on melkein kokonaisuudessaan 10 m korkeuskäyrän yläpuolella, ja korkeimmat kohdat 20 m käyrän yläpuolella. Korkeim-

H. Kyynäräinen, Sauvo, Ruonlahti

malla kohdalla kalliolla on suuri hiidenkiva, joka mainitaan mm. Sauvon pitäjän inventointi-kertomuksessa v:lta 1960. (kuva 3)

Niemekkeen koillissivulla, suuren heinäladon yläpuolella rinteessä on metsän reunassa soikea, matala rökkiö. Se on pohjoista sivuaan luunottamatta melko selväräjäinen: pituus n. 6 m ja leveys n. 2,5 m. Rökkiö on tehty suurehkoista kivistä; penkomisen jäljistä päätellen on suurten kivien lomassa pienempiä täytteenä. On ilmeistä, että rökkiö on kasattu tarkoituksella paikalle, eikä kysymys nähdäkseni ole peltokivirökkiöstä, sillä ei ole luultavaa että pellosto vaivalle nostettuja suuria kiviä olisi sen jälkeen nostettu näin ylös rinteeseen kun alempanakin on viljelemätöntä kalliopohjaista rinnettä. Aivan pellon reunassa, alempana rinteessä onkin siellä täällä irtonaisia suurehkoja kiviä ja pienemmistä koottuja kasoja.

Samalla niemekkeellä rökkiöstä länteen (karttaliite 3) on suunnilleen samalla korkeudella muutamia suuria kiviä, jotka kuitenkin ovat maahan vajonneita ja vaikeita tarkemmin kuvata. Edelleen on epäselvistä matalaa kiveystä Kyynäräisen talosta Ruonlahden vievän tien varrella, kahden tien välissä, kalliopohjaisessa krusia ja katasia kasvavassa rinteessä. Kivet ovat kasvullisuuden peitossa, mutta näkyvät sijaitsevan jossain määrin säännöllisesti riveissä. Kantakivikosta ei ole kysymys, sillä ko. kiveykset kulkevat sen todennäköiseen kulkusuuntaan nähdänsä poikittain. Kaikki rökkiöt ja kiveykset ovat kartan mukaan 10 m käyrän yläpuolella. (kuvat 4-5)

32574-75

Rökkiö 3. Ruonlahti, Huusimäki. Rökkiö sijaitsee korkealla kalliolla Ruonlahden kylän eteläosassa, Huusimäellä, jota kylän väestö kutuu Huusimäeksi. Sen korkein kohta on 57,7 m ymp, ja sijaitsee jo Ruonlahden kylän maalla. Rökkiö on alueen pohjoisosassa ja tietäväkseni Ruonlahden Ylitalon maalla.

Rökkiö "löytyi" sattumalta viime syksynä, kun kiinnitessämme kallioiden korkeimmalle kohdalle vaihteeksi lounaskäytävää pohjoissivua osuimme sille. Rökkiö on kalliopöytäalassa, korkeimmasta kohdasta n. 80-100 m koilliseen, tiheässä pensaikossa. Ympärillä on joko louhikkoa tai laskeita silokallioita. Rökkiö on siinä määrin kasvullisuuden peitossa, ettei sitä voi kovinkaan tarkasti mitata. Halkaisija on n. 6-7 m. Rökkiö on tehty kalliopohjalle, tassuurista kivistä. Keskusta on nykyisin penkomisen jäljiltä rikki: siinä on kaksi suht. syvää kuoppaa, joista kivet on heitetty pitkin. Muutamien kivien pinnalla on havaittavissa nokea. Se saatta kuitenkin olla myöhäistä, sillä Huusimäen alueen tiedetään salaman sytyttämänsä palaneen pari kertaa vuosisadan alkupuolella. Rökkiö on 40 m korkeuskäyrän yläpuolella. (kuvat 6-8).

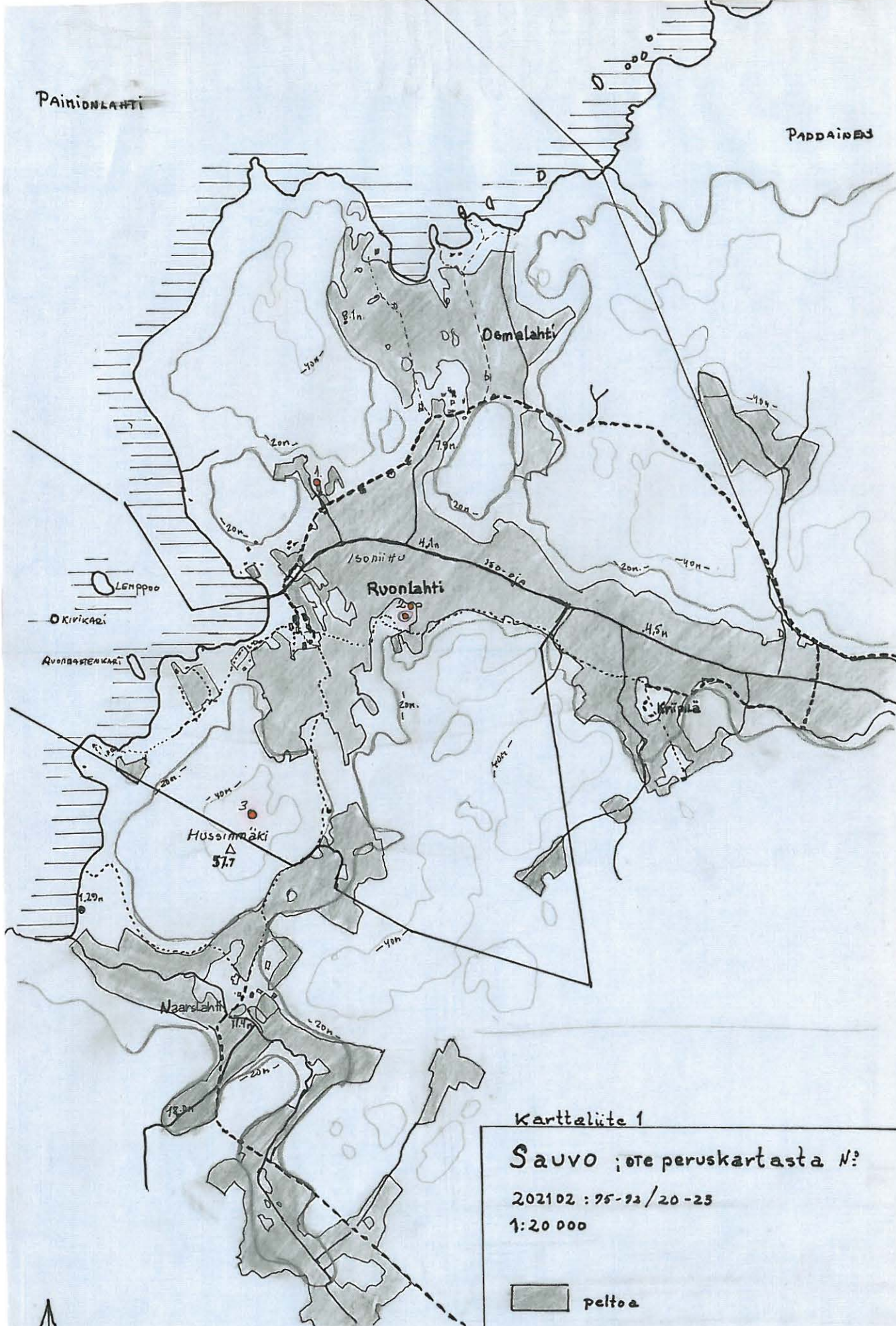
eleonni G. Götvert, Ruonlahti, Ylitalo
Juurun os. Puhtorinpellontie 6

32576-78

Edellä kuvetuista kolmesta rökkiöstä on nähdäkseni sivan varmasti esihistoriallinen viimeksi mainittu Huusimäen rökkiö, joka ilmeisesti on pronssikautinen. Parempi nimi sille olisikin hiidenkiuas. Sen sijainti korkealla kalliolla, josta yhä vieläkin on sängen komea näköala merelle, ja toisaalta melkoinen koko ja sijainti kalliopohjalla ovat selviä osoituksia sen pronssikautisuudesta. Mainittakoon, että lähin samanlaisella kallionhuipulla sijaitseva rökkiö on linnuntietä 3 km:n päässä koillisessa oleva Varasvuoren hiidenkiuas. Sensijaan Kyynäräisen maalla Koivunmäellä oleva -Huusimäen hiidenkiuasta melko tavalla suurempi sijaitsee aika paljon alempana, mutta tavallaan myös samanlaisella näköalapaikalla, vaikka sitä ei sellaiseksi heti voikaan huomata. Huusimäen rökkiö saattaa olla pronssikauden loppuvuodelta, koska se on (hiidenkiukaaksi) melko pieni ja matala.

Helsingissä 26/3 1967

Liisa Koskinen



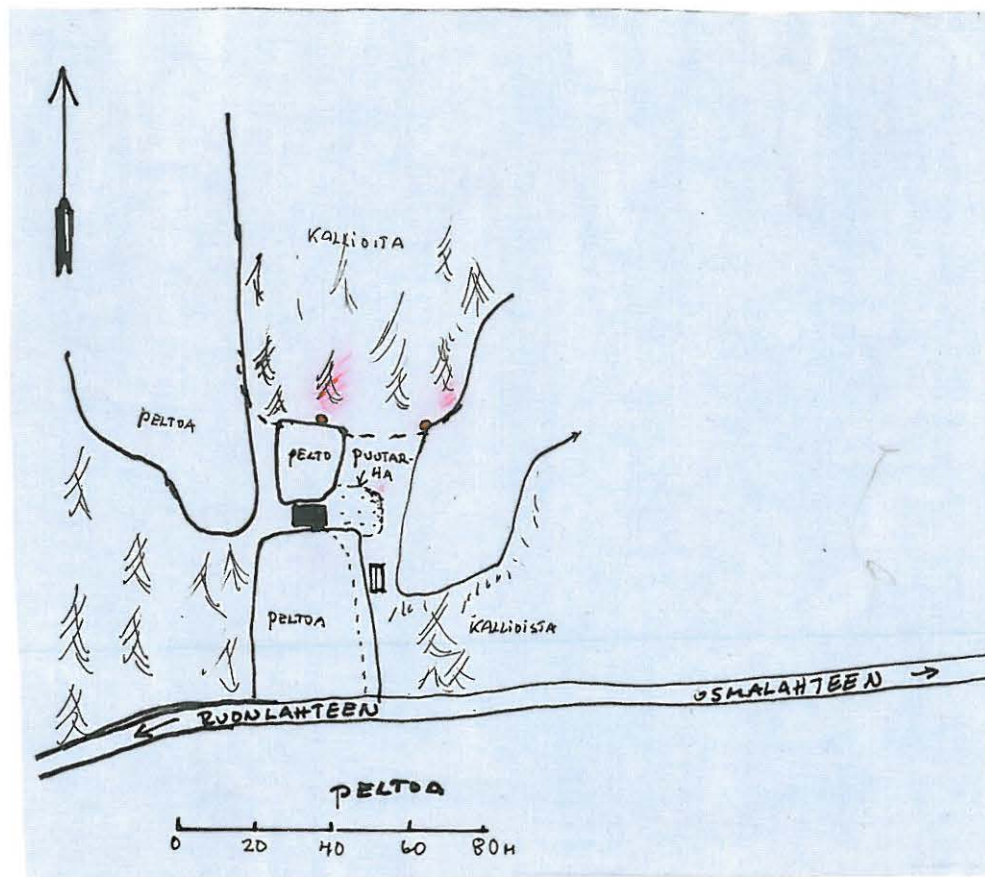
Karttaliite 1

Sauvo ;ote peruskartasta N^o

202102 : 95-92/20-23

1:20 000

- peltoa
- tie
- kylänraja
- 20 (ja 40m) korkeuskäyrä
- kolmiopiste, kiintopiste
- röykkiö

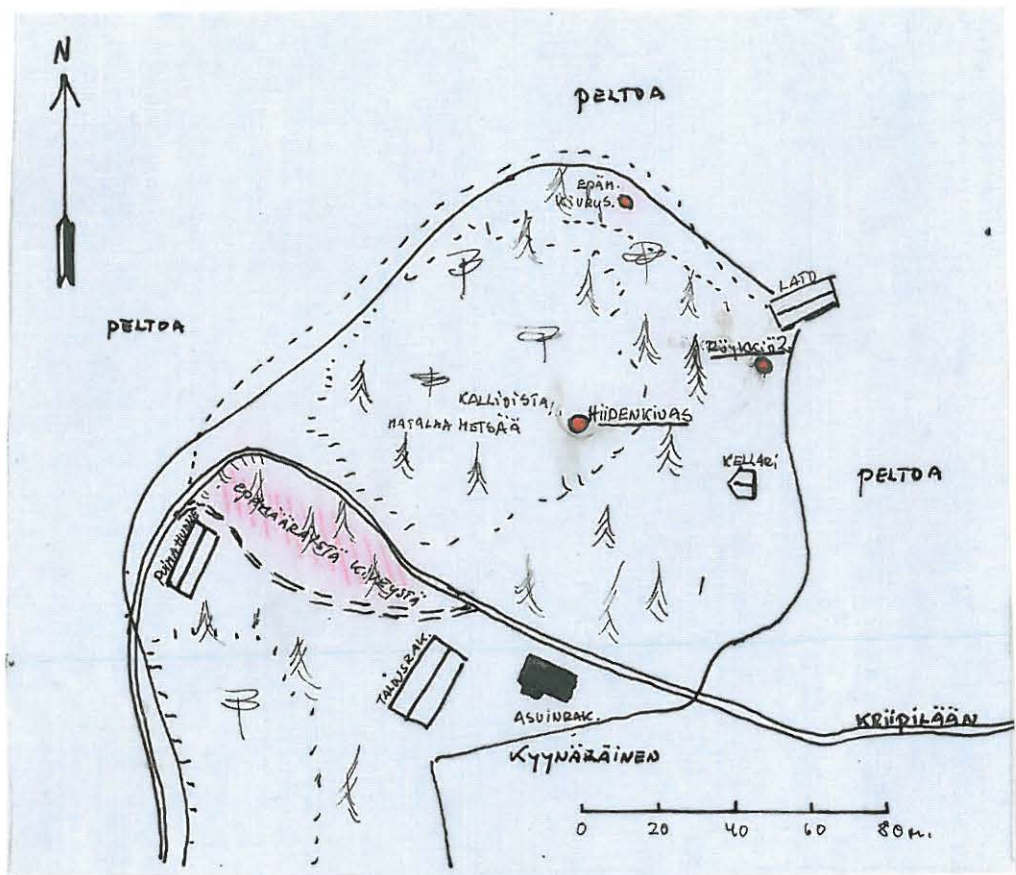


KARTALITE 2

SÄUVO, OSMALAHTI, POUTANEN

KÄSIARAINEN KARTTA

kuja Koshimies



KARTTAHEITE 3

SZUVO, RUONLAHTI, KOIVUMÄKI

KÄSIVARAINEN KARTTA

Miij - Koskimäen

32571



KUVA 1. SAUVO, RUONLAHTI: "ISONIITU"

KUVATTUNA LÄNSILUOTEESTA; OIKEALLA
JÄ VIESSÄ!
OLEVAN LADON TAKANA / KOIVUMÄKI.

PELTOAUKEA ON MUINAINEN MEREALAHTI
(ELOK 1964)

valok. Muija Koskimies

32572



KUVA 2. SAUVO, OSMALAHTI, POUTANEN.

Röykkiö 1, kuvattuna pohjoisesta

(ELOK 1964)

valok. Muija Koskimies

SAUVO, RUONLAHTI

32573



KUVA 3. SAUVO, RUONLAHTI, KOIVUHÄIKI:

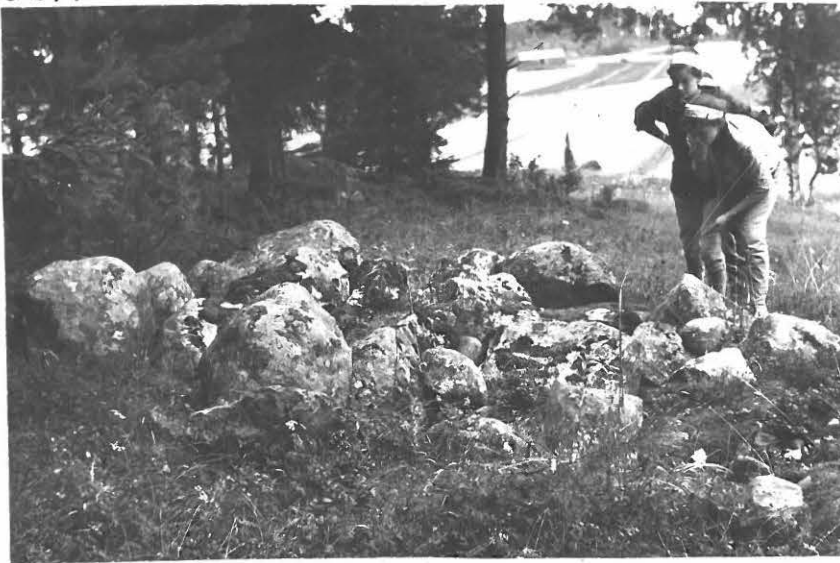
HIIHENKIVAS KYYNÄRÄISEN MAALLA.

KUVATTU ETELÄSTÄ

(ELOK 1964)

valok. Miija Koskimies

32574



KUVA 4. SAUVO, RUONLAHTI, KOIVUHÄIKI, RÖYK-

kiö 2, KUVATTUNA LAAKOSTA

(ELOK 1964)

valok. Miija Koskimies

32575



KUVA 5. SAUVO, RUONLAHTI, KOIVUHÄIKI

RÖYKKIÖ 2, KUVATTUNA LÄNSILUOTEESTA

(KESÄK 1965)

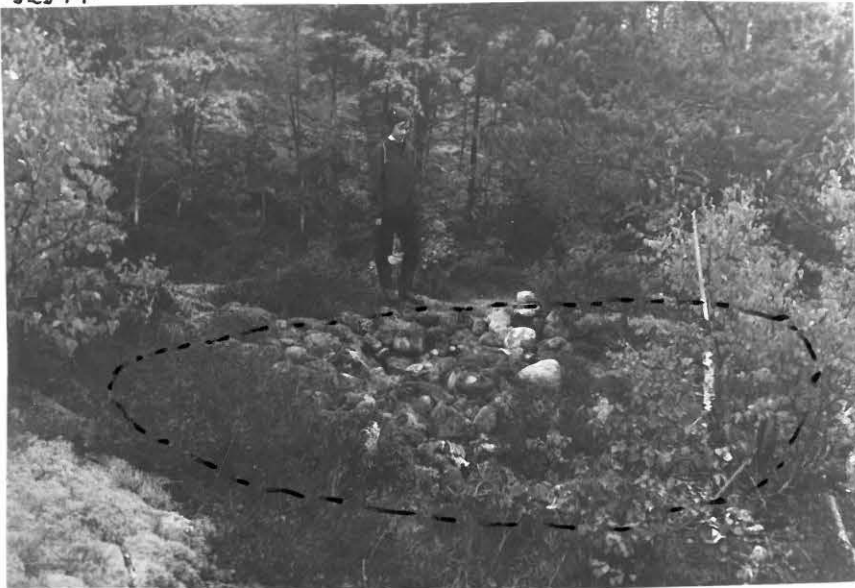
valok. Miija Koskimies

32576



KUVA 6. RUONLAHTI, HUUSIMÄKI: HIIDEN-
KIVAS KAAKOSTA KUVAUTUNA (Röykkiö 3)
(LOKAK. 1966)
valok. Miina Koskimies

32577



KUVA 7. RUONLAHTI, HUUSIMÄKI:
HIIDENKIVAS ETELÄSTÄ KUVAUTUNA
(LOKAK. 1966)
valok. Miina Koskimies

32578



KUVA 8. RUONLAHTI, HUUSIMÄKI, NÄKY-
MÄ HUUSIMÄEN KORKEIMMALTA KOHDALTA
(NNE) METSÄN TAKANA NÄKYVÄ KYLÄ ON
OSMALAHTI. RÖYKKIÖ JÄÄ KUUVAN OIKEAN
REUNAN ULKOPUOLELLE
(EIKÄ 1966)