

1. ESIHISTORIALLISEN KOHTEEN TARKASTUS; kunta Savonlinna

2. nimi ^{myt. 740 01 0012} Kirveslampi
3. kohteen laatu Lapinraunio (?)
4. kylä, kylän osa Simpeleensalo
5. talo, palsta, Rno Kirveslammen länsiranta
6. omistaja, vuokraaja, osoite om. Yhtyneet Paperitehtaat, os. Olavinkatu 32 A, Slu
p. 957-21396
7. peruskartta 4211 05 VARPARANTA x=6870 90 y=432 60 z= n. 100
8. sijainti kirkosta tms SLN keskustasta 9 km koilliseen, Kallislahden kylästä n. 14 km koilliseen
9. sijainti sanallisesti (talot, tiet, vesistöt) x) Kallislahdesta 14 km "Säynäjärven" tietä Hevonniemeen päin. Kirveslammen kohdalla erkanee pohjoiseen v. 1986 tehty metsätie. Raunio on n. 20 m tienhaarasta, aivan uuden tien vieressä, sen pohjoispuolella. Kirveslammen rannasta n. 150 m koilliseen. Alue on täysin asumaton. Lähin talo n. 8 km päässä.
10. maasto (laatu, muoto, maaperä, kasvillisuus, rakennukset, hiekkakuopat)
- x) Rinteessä, jonka kallistuskulma n. 20°. Noin 50 vuotta vanhaa kuusi-lehtimetsää, aluskasvillisuus niukkaa: vähän saniaista ja kieloa. Aluetta ei ole kaskettu. Kirveslammen ja raunion välinen alue lehtometsää. Lammen koillisranta soistunutta, rinne alkaa nousta jyrkästi n. 50 m lammen rannasta. Raunion pohjoispuolella rinne erittäin jyrkkä. Noin 400 m etelään talonpohja, joka on paikalta löytyneen hellan pellin perusteella voinut olla käytössä vielä tämän vuosisadan puolella. Talonpohjan ympäristössä olleet kaskirauniot erosivat selvästi tästä latomuksesta. Talonpohjan ja raunion välinen alue erittäin vaikeakulkuista louhikkoa.
11. Mj:n kuvaus x) Laivan muotoinen latomus, suunnassa 300-120°. Lounaispäätty ladottu suipoksi, koillispäätty tylppä (voi olla hajoitettu). Laki tasainen, eteläreuna ladottu kuudesta kivikerroksesta, pohjoisreuna 2-3:sta. Ladottu tasakokoisista, halkaisijaltaan keskim. 30 cm kivistä. Vahva sammalkerros päällä. Koillispäädystä ja keskeltä irroitettu kesällä 1986 muutama kivi, muuten ehjä.
12. arvioitu laajuus pit. 420 cm, lev. keskeltä 235 cm, koillispää 220 cm, kork. eteläsivu 85 cm, pohjoissivu 40-45 cm x)
13. luokitusehdotus perusteluineen
14. ehdotus suoja-alueeksi
15. karttaluonnokset Ks. liite: karkea asemapiirros, kopio peruskartan pienennöksestä 1: 50 000
16. valokuvat
mv: SLN museo 226:1-7 (pinnakkaiset liitteenä)
17. löydöt (suluisissa aikaisemmat)

1) työnjoht. Aulis Heinonen

58810 Kallistahti

p. 957-330081

2) Oiva Bagge, 58830 Parkumäki

p. 957-33128

18. kosketus maanomistajaan Yhtyneet/Sln:Arvo Karjalainen opas os. Ks. omstaja
19. havaintomahdollisuudet Ilman opasta vaikea löytää. Alueella metsäteitä, joita ei ole merkitty karttaan.
20. lähteet (aika, ilmoitus, kirjallisuus, top.arkisto ym.)^{x)}

Raunion löytänyt Olavi Naukkarinen Kallistahdesta v. 1977.

Oiva Baggen ilmoitus Savonlinnan museon elokuussa 1986.

21. tarkastukset, tutkimukset (ala)^{x)}

Alueelta tehdään parhaillaan uutta peruskarttaa. Pyysin sekä Baggea että Heinosta ilmoittamaan rauniosta alueella liikkuvalla kartoittajalle ja merkitsemään sen muinaisjäänrosmerkillä. Heinoselle on lähetetty muinaisjäänroskytti 29.8.86

22. lähilöydöt

23. perimätieto

Alue on "aina" ollut täysin asumatonta, siellä on tehty vain yksi savotta, n. v. 1915-35. Alueella on muinoin asunut vain yksi mies "Paskokorven Antti". Oiva Bagge epäilee, että em. talonpohja olisi Antin mökin jäännöksiä.

24. huomautuksia^{x)}

Raunio on ollut Käärme- ja Kirveslahden yhdistäneen salmen vieressä. Salmi on nykyisin soistunut umpeen. Salmi merkitty karttaliitteeseen.

25. tarkastanut .21../.8..1986



Leena Lehtinen

tutkija

- x) tarvittaessa käytetään liitteitä. Kiinnitetään nittojalla tähän.

SAVONLINNAN MUSEO

RIIHISAARI

57130 SAVONLINNA

957-22194

431

435

6870

Pirhianniemi

Marijomaki

6865

63

62

61

Rautio

Laitonpohja

Kuivantur salmi

Polvanniemi

Haapavesi

Pollanlahti

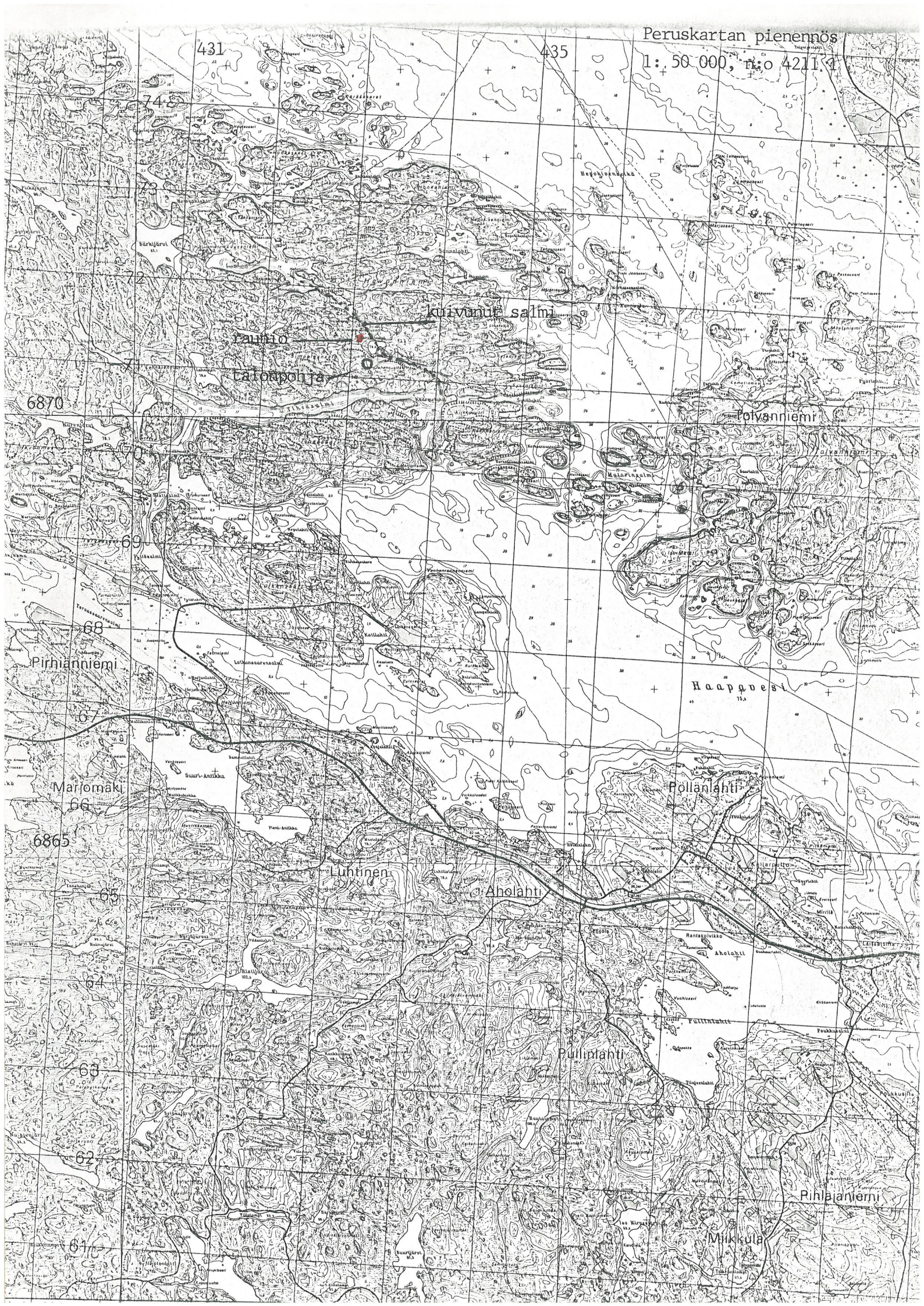
Luntinen

Aholanti

Pullintanti

Rihlanniemi

Miikkula



ALKUPERÄISKUVA

LAHJOITTAJA/OMISTAJA

VALOKUVAAJA

KUVAUSAIKA

KUVATYYPPI, KOKO

NEGATIIVI

SAVONLINNAN MUSEO
RIIHISAARI
57130 SAVONLINNA
3 957-22194

JÄLJENNÖSKUVA (REPRO)

KUVATYYPPI, KOKO

NEGATIIVI

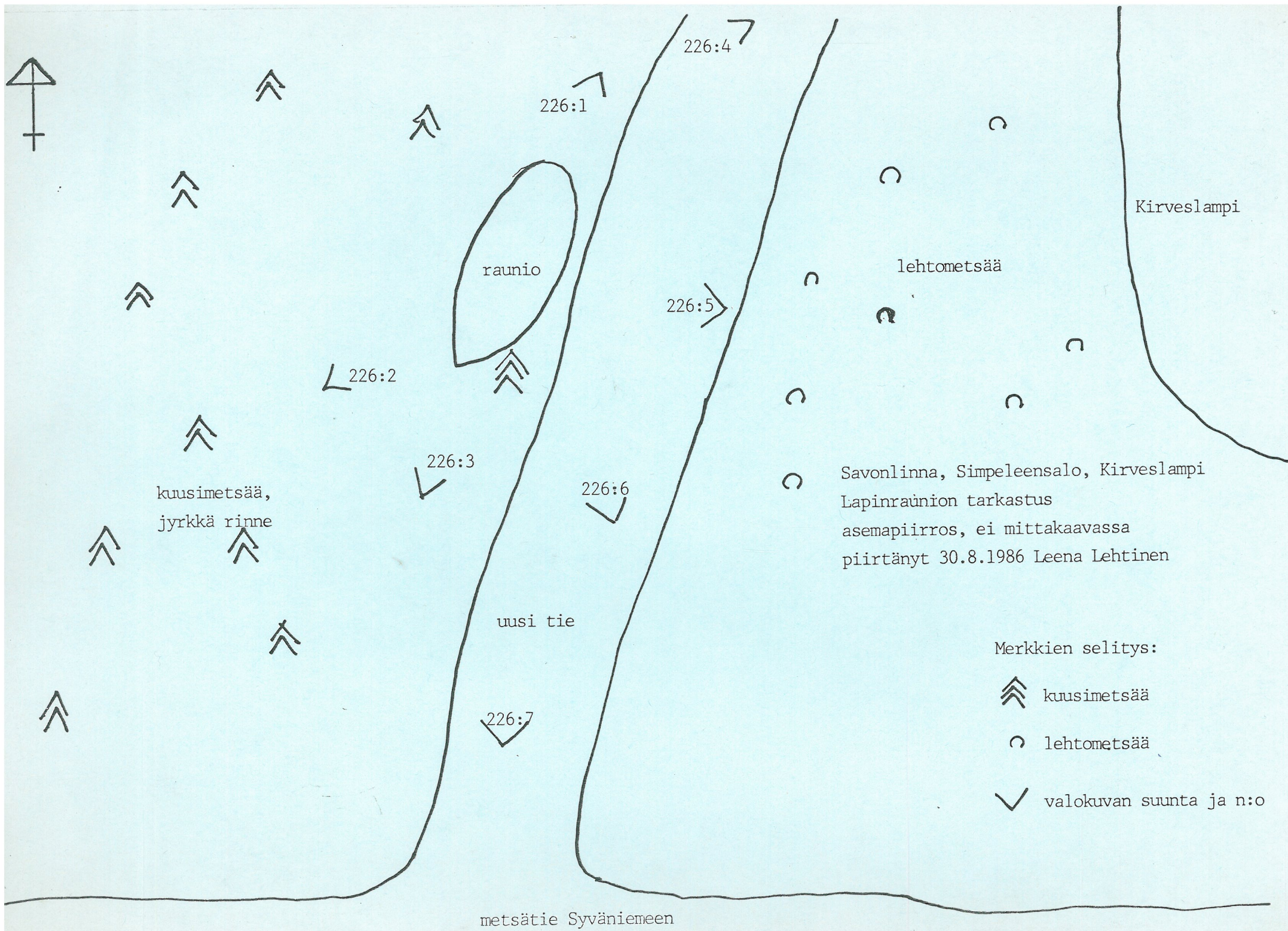
KUVAUSAIKA

EHDOT

TIEDOT

Savonlinna, Simpeleensalo
lapinraunion tarkastus
21.8.86 Leena Hehtinen

PÄIVÄYS/ALLEKIRJOITUS



raunio

kuusimetsää,
jyrkkä rinne

lehtometsää

Kirveslampi

Savonlinna, Simpeleensalo, Kirveslampi
Lapinraunion tarkastus
asemapiirros, ei mittakaavassa
piirtänyt 30.8.1986 Leena Lehtinen

Merkkien selitys:

≡ kuusimetsää

∩ lehtometsää

✓ valokuvan suunta ja n:o

metsätie Syväniemeen

226:1

226:4

226:5

226:2

226:3

226:6

226:7

SAVONLINNAN MUSEO KUVA-ARKISTO

N:o 226:1-7

LUOKKA

PAIKKAKUNTA SAVONLINNA

KATU/KYLÄ SIMPELEEN-
SALO
LAPINRAUNIO



ALKUPERÄISKUVA

LAHJOITTAJA/OMISTAJA

VALOKUVAAJA

Leena Lehtinen

KUVAUSAIKA

21.8.1986

KUVATYYPPI, KOKO

KIND

NEGATIIVI

SLN museossa

JÄLJENNÖSKUVA (REPRO)

KUVATYYPPI, KOKO

NEGATIIVI

KUVAUSAIKA

EHDOT

TIEDOT

Es. Lehtinen tarkastuskertomus. Kuvaussuunnat merkittäv
myös asemapöytäseen.

226:1 raunio koillisesta (pujaispäätty)

:2 raunio lounaasta

:3 raunio etelästä

:4 raunio kaakkoisesta tieltä

:5 raunio idästä, tieltä

:6 yleiskuva aamusta, tieltä, raunio tien vasemmalla
puolella

PS. En ollut tyytyväinen kuvien tasoon, joten en
lähettänyt museo- ja arkeologian arkistoon suurennoksia.

PÄIVÄYS/ALLEKIRJOITUS

1.9.86 Munkkiniemi