

nyt 1000002462

Kunta:	SAVONLINNA	Kylä:	Fellossalo
Nimi:	Leinolanhiekkä	Inv.nro:	73

Mj.tyyppi: asuinpaikka Luokka: 2
 Ajoitus: kivikautinen

Kartta: 4122 II
~~4211 05~~ Koordinaatit: Paikka
 X: 6843 05 Y: 4451 84 Z: 80
 P = 1844 489 I = 3410 615

Kunto: 5 (1=hyvä, 7=tuhoutunut)

Kvartsi-iskoksia tienleikkauksesta. Soranottoalue. Hk-kangas. Ollut N&E-suunt. salmipaikka. Jälj. kapea terassi

Tutkija: Lehtinen Leena tarkastus vv/kk 1992 /10

Tila: Nimetön 740 535 0009 0019 (kunta kylä tila talo)
 Omistaja: Huttunen Heikki
 Osoite: Fellossalontie 909, 57230 SAVONLINNA

Löydöt:

KM 27413: 1 KVARTSI-ISKOKSIA, 2 kpl.

#

Paikka sijaitsee Savonlinnan keskustasta runsaat 22 km linnuntietä SE. Pihlajaveteen kuuluvan Vertastenlahden ja Leinolanniemen välissä olevan lahden SSE puolella, Leinolanhiekan ja Leinolannan välissä, Sippolan tilasta 200 m WWS.

Lehtinen 1993:

Paikka löytyi lokakuussa 1992 Linnalan kansalaisopiston (Savonlinna) arkeologian maastokurssin yhteydessä. Inventointiretkellä oli mukana puoli tusinaa harrastaja-arkeologia ja ryhmää opasti FK Leena Lehtinen Savonlinnan maakuntamuseosta. Leinolanhiekan alueelle käveltiin Kangaslahden itärannalla olevalta sorakuopalta ja pudotuspaikalta harjua pitkin aina Leinolanniemen kärkeen ja tehtiin runsaasti koekuoppia lupaavan näköisille alueille.

Selviä kvartsi-iskoksia löytyi pienelle soranottoalueelle menevän tien leikkauksesta noin 30 m Leinolanhiekan hiekkarannasta SE. Ko. alue on esihistoriallisella ajalla ollut Pihlajaveden ja Leinolannan yhdistävän salmen länsirannalla. Nyt vaikutti siltä, että asuinpaikkaterassi olisi soranotossa pahasti tuhoutunut. Selvää terassia, joka peruskartan mukaan on 80 metrin korkeuskäyrällä, oli havaittavissa pohjoisella, hiekkarannan puolella. Teimme sinne 3-4 koekuoppaa muttemme havainneet mitään asuinpaikkaan viittaavaa. Alueen maaperä on karkeaa hiekkää. Harrastaja-ryhmä tutki myös Leinolanhiekan hiekkarannan muttei löytänyt kvartsi-iskoksia tai vastaavaa. Myös soranottoalueen

seinät tutkittiin, jolloin löydettiin yksi selvä kvartsi-iskos.

Asuinpaikan löytymisen jälkeen ryhmä palasi pudotuspaikalle kävelemällä Leinolanlammen länsirantaa ja edelleen harjuja pitkin kiertäen. Koekuoppia tehtiin lammen SW rannalla olevalle tasanteelle muttei osuttu asuinpaikkaan. Ryhmän kiertämä alue on merkitty liitteenä olevaan karttaan. Edellä kuvatussa yhden päivän inventoinnissa kierretty alue on kuitenkin sangen otollista esihistoriallisille asuinpaikoille, joten alueen tarkempi tutkimus on kyllä tarpeen.

Lähistöllä, parin kilometrin päässä on pari asuinpaikkaa: noin 2 km S Kangasniemen eteläkärjessä Vetotaipaleen tod.näk. kivikautta nuorempi asuinpaikka ja 2.5 km SW Povenlahden kampakeraamisen kauden asuinpaikka, jossa oli museoviraston kaivaukset (Päivi Kankkusen koekaivausryhmä) kesäkuussa 1993.

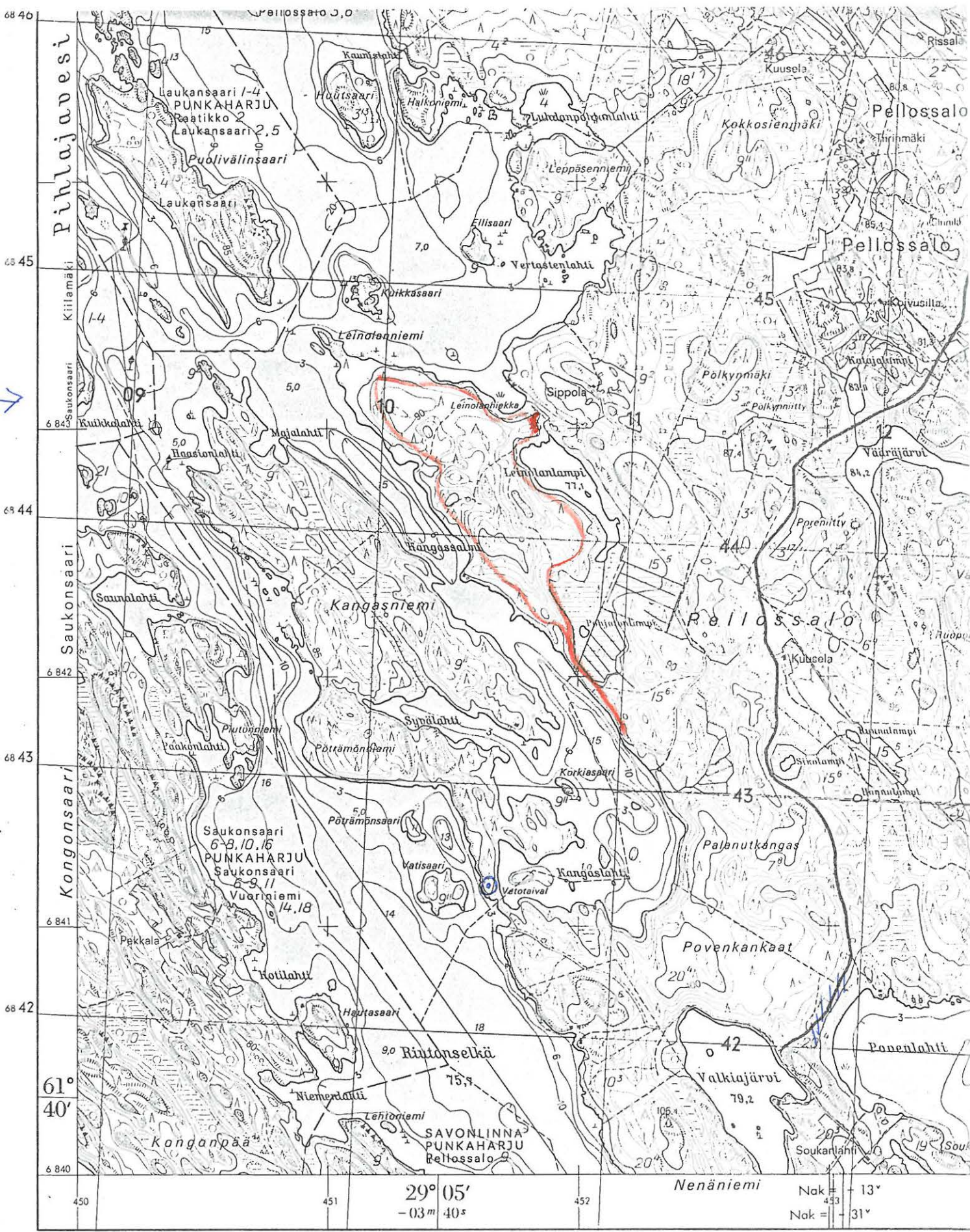
Maanomistajalle on 8.6.1993 lähetetty ilmoitus löytyneestä muinaisjäännöksestä Savonlinnan maakuntamuseon toimesta.

Tarkastuskertomus tehty Savonlinnassa 8.6.1993



Leena Lehtinen
arkeologi
Savonlinnan maakuntamuseo
##

LEINOLANHIEKKA ASUINPAIKKA



MAANMITTAUSHALLITUKSEN KARTOGRAFINEN OSASTO

Karttarunkona ilmakuvakartta 1:10 000, kuvaus v. 1969

Korkeudet metreinä merenpinnasta

609

610

611

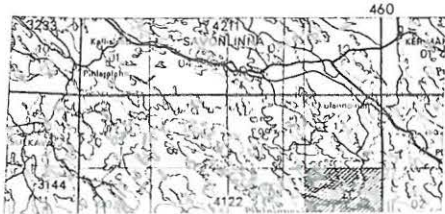
612



ASUINPAIKKA

PK 4122 II
MOINSALMI
1976

KIERRETTY
ALUE



Karttopohjan 30°
N. p. p. -hainen
Karttopohjan 27°
N. p. p. -hainen