

Saap. 16.6.-89

Savukoski Seitajärvi

- kohteet 35 - 41

tarkastuskertomus

10.6.1989

Hannu Kotivuori

Lapin maakuntamuseo

35. Savukoski Yli-Arajoki Juurenvetämäpalo

Peruskartta 3732 10 Seitajärvi

x = 7491 60-96

y = 540 65 - 541 85

z = n. 235 - 240

Pyyntikuoppia

Värriöstä Seitajärvelle vievän polkutien molemmilla laidoilla, Hammaslampa edeltävällä hiekka- ja soraperäisellä männikkökankaalla on arviolta noin 11 osittain tuhoutunutta tai ehjää pyyntikuoppaa (ks. luonnos). Alueella on aivan tien laitaan, molemmin puolin pyyntikuoppien saartamaksi, kaivettu metsähallituksen maisemoitu hiekkakuoppa. Arviolta noin 100 m laaja kuoppa on tarkoitettu ottaa uudelleen käyttöön 15.6.1989 alkavaksi päivätyllä maa-aineksen ottoluvalla, jolla aijotaan rakentaa alueelta itään olevalle Kiimakuusikolle vievää metsäautotiehaaraketta. Mikäli kunnanhallituksen vahvistama ottolupa täytetään tulevat loputkin pyyntikuopat todennäköisesti katoamaan. Kuopat on viitteellisesti mainittu A.Erä-Eskon 26.7.1973 suorittaman Seitajärven tarkastuskertomuksen (kohde:Savukoski 18) yhteydessä, mutta niitä ei ole merkitty omaksi kohteekseen aikaisemmin. Tämä tarkastus suoritettiin 10.6.1989.

- Todetut pyyntikuopat:
- 1) tiestä n. 25 m länteen, suon reunassa, n. 2 m jängänreunaa ylempänä olevassa notkossa, laaja reunavalli ja ehjä humuspeite, koko: halk. n. 4 m, syv. n.50 cm.
  - 2) maatunut ja epävarma kuopanne tiestä n. 3 m länteen
  - 3) kuten em. tien itälaidassa
  - 4) edellisistä n. 50 m etelään, tiestä n. 3 m itään, puhelinpylvään juurella, pitkulainen ja vallin reunustama, ehjä humuspeite, koko: n. 4.8 x 4.5 x 0.8 m
  - 5) tiestä n. 10 m länteen, edellistä vastapäätä, maatunut, koko: n. 2.5 x 1.5 x 0.3 m, ehjä humuspeite
  - 6) tien itäreunassa, puolittain tien tuhoama kuoppa puhelinpylvään vieressä
  - 7) tien vastapuolella, n. 4 m tiestä länteen, koko: n. 3.4 x 2.7 x 0.4 m, ehjä humuspeite
  - 8) maisemoidun hiekkakuopan eteläpuolella, tasaisella kankaalla, koneen yliajama kuoppa, koko: n. 3.8 x 2.7 x 0.5 m
  - 9) ed. n. 17 m länteen olevalla kumpareella, maatunut, koko: n. 3.6 x 2.5 x 0.3 m
  - 10) ed. etelään olevan kapean harjanteen keskivaiheilla, epävarma pyyntikuoppa, koko 4.3 x 3.7 x 0.5 m, ehjä humuspeite, voi olla myös jonkinlainen kodansija?
  - 11) myös em. ryhmästä arviolta n. 150 m etelään, tiestä n. 7 m itään olevalla töyränteen laidalla on mahdollinen pyyntikuoppa, koko: halk. n. 2.8 m, syv. n. 0.3 m

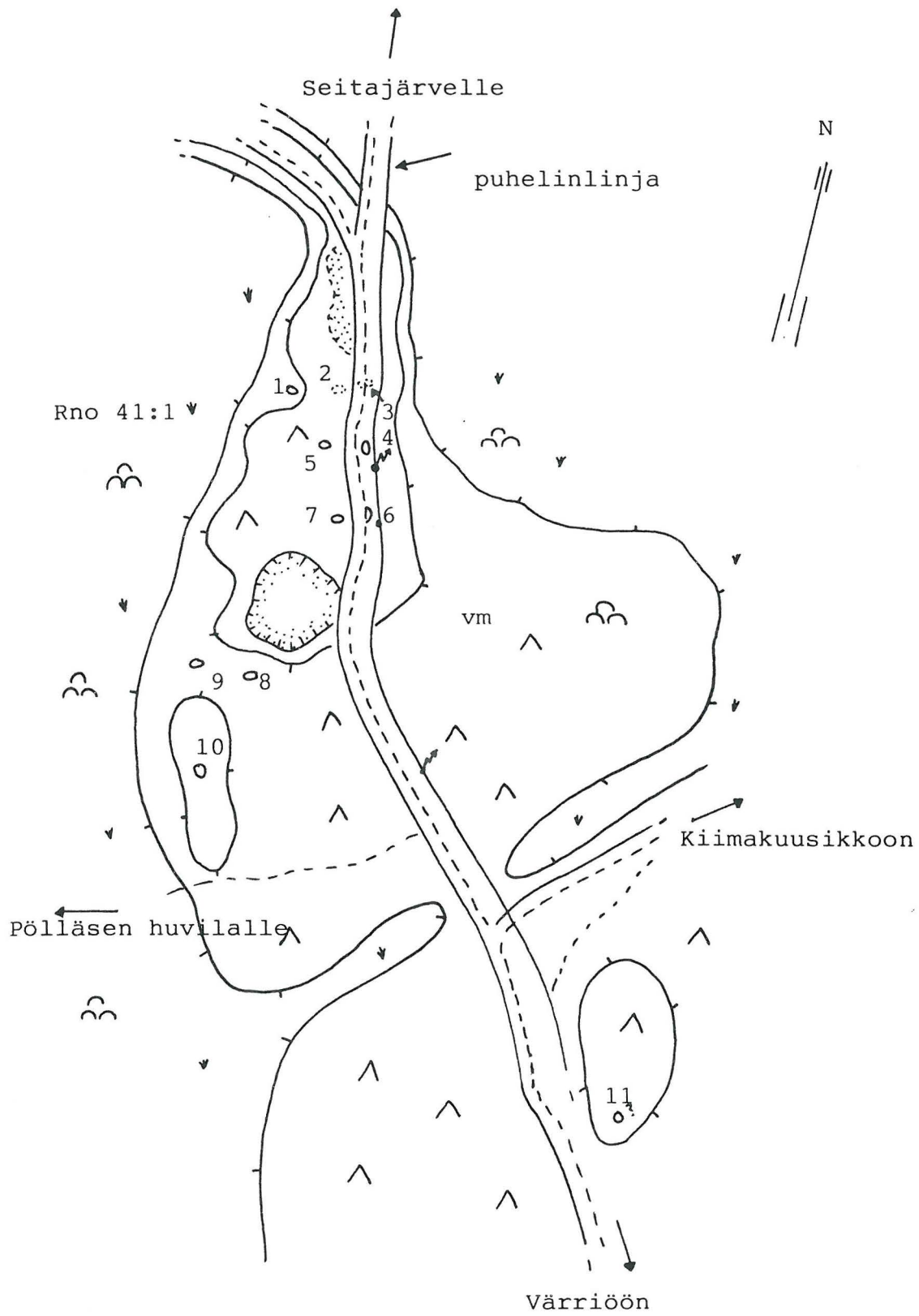
Aikaisemmat tutkimukset: ks. A.Erä-Esko, Kemihaaran allasalueen muinaisjäännösten tarkastus (kohde: Savukoski 18)

Valokuvat: -

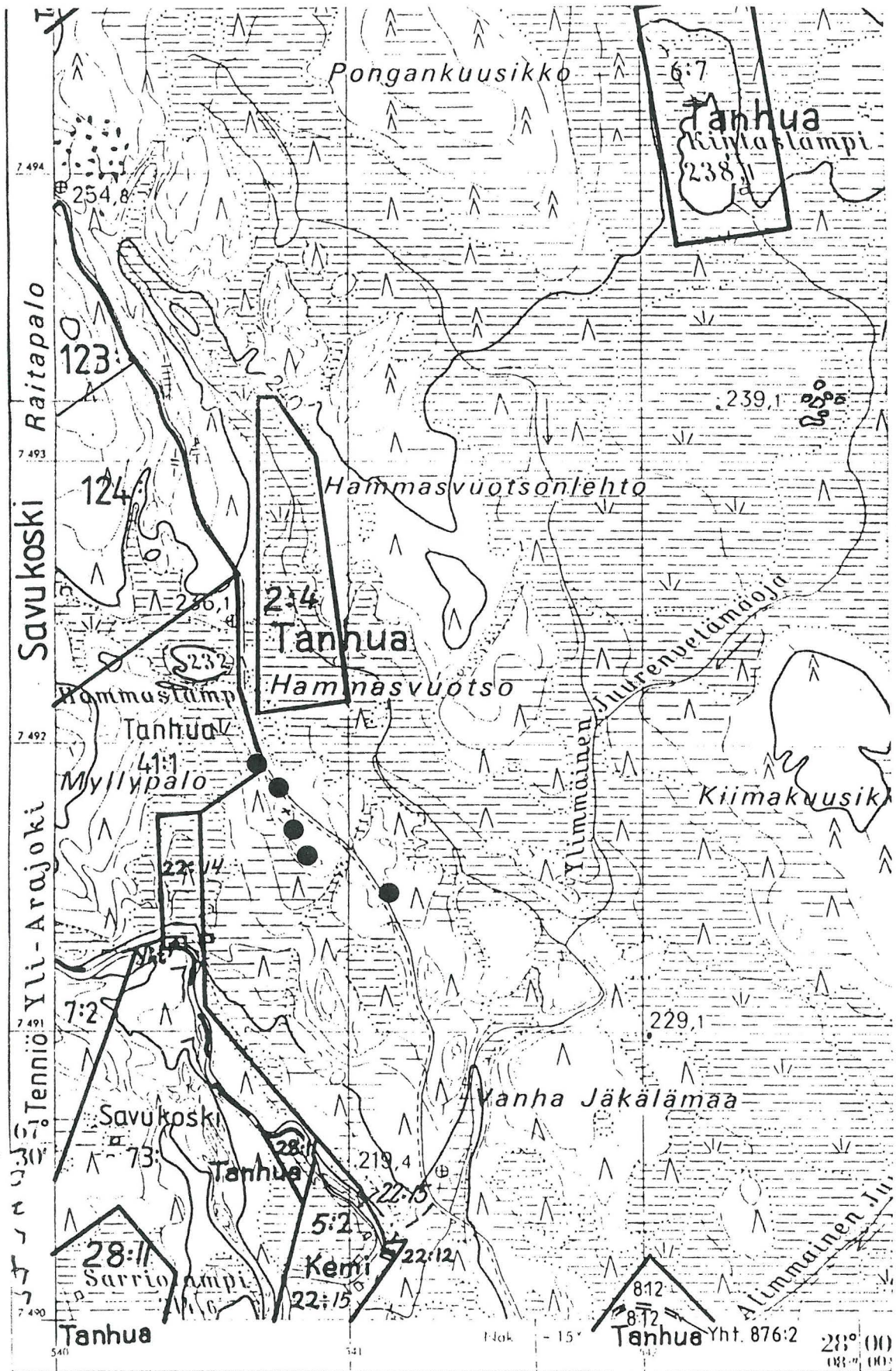
Maanomistaja: valtio

- ks. peruskarttaote

- lisäyksiä:



Käsivarainen karttaluonnos Juurenvetämäpalon pyyntikuopista



Peruskarttaote 3732 10 Seitajärvi, 1:20 000, 1974.

36. Savukoski Yli-Arajoki Pölläsen huvila

Peruskartta 3732 10 Seitajärvi

x = 7491 22

y = 540 50

Pyyntikuoppia

z = n. 220

Yli-Arajoen itäisellä törmällä olevan Kyösti Pölläsen kelohuvilan tuntumassa on kaksi pitkänomaista pyyntikuoppaa. Toinen näistä on aivan Pölläsen ja valtionmaan rajalinjalla, arviolta noin 30 m mökistä etelään. Noin 4.0 x 3.4 x 0.6 m laaja ja humuspeitteinen kuoppa on n. 10 m korkean törmän reunassa ja se on tehty kivikkoiseen maaperään. Toinen hyvin selkeästi erottuva ja isokokoinen - n. 4 m laaja ja metrin syvyinen sekä n. 0.3 m korkean vallin reunustama - pyyntikuoppa on mökistä n. 25 m itään. Törmällä on mänty- ja kuusimetsää, joka muuttuu itäänpäin mentäessä vetiseksi koivikkoalueeksi. Koivikossa on tunnettu metsojen soidinalue. Törmän alla on Pölläsen sauna ja kämppäarakennus sekä koski, jonka pohjoisrannassa ovat sota-aikaan lopetetun myllyn raunio kaksine jauhinkivineen. Pyyntikuopat ovat takavuosina olleet vaarassa tuhoutua hakuu- ja auraussuunnitelmien vuoksi (metsänhoitopiirin toimesta valtion alueella). Sittemmin muinaismuistolain suojaamista kohteista on suullisesti tiedotettu aluemetsänhoitajalle. Paikalla on lisäksi suorittanut tarkastuksen FK Helena Taskinen museovirastosta vuonna 1988. Paikkakunnalla ikänsä asunut Antti Värriö on kertonut (ks. Pohjoiskaira 12.10.1987) esi-isiensä kuulemansa mukaan nuo pyyntikuopat kaivaneen. Törmän laidalla kulkee lisäksi polkutie Värriöstä Seitajärvelle.

Aikaisemmat tutkimukset: tark. H.Taskinen (ei kertomusta?) 1988  
Pohjoiskaira 12.10.1987, artikkeli: "Miten käy vanhoille peuranpyyntikuopille ja metson soidinpaikalle?"

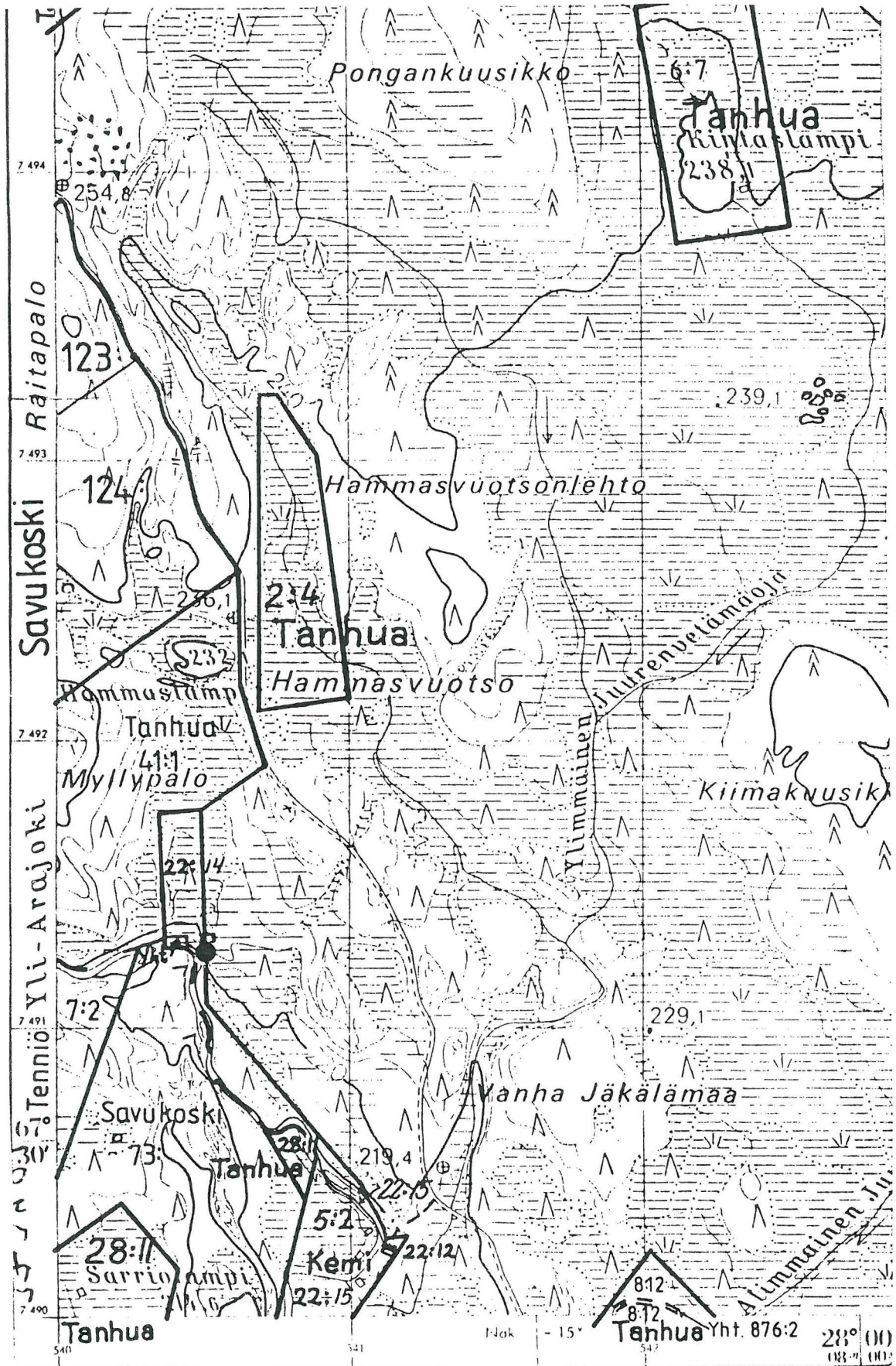
Valokuvat: -

Maanomistaja: valtio ja Kyösti Pöllänen, os. Isokylä, Kemijärvi

Rno 22:14

- ks. peruskarttaote

- lisäyksiä:



Peruskarttaote 3732 10 Seitajärvi, 1:20 000, 1974.  
 3734 01 EPOVAARA

37. Savukoski Seitajärvi E

Peruskartta 3732 10 Seitajärvi

x = 7496 58

y = 538 97 - 539 20

z = n. 255

Pyyntikuoppia

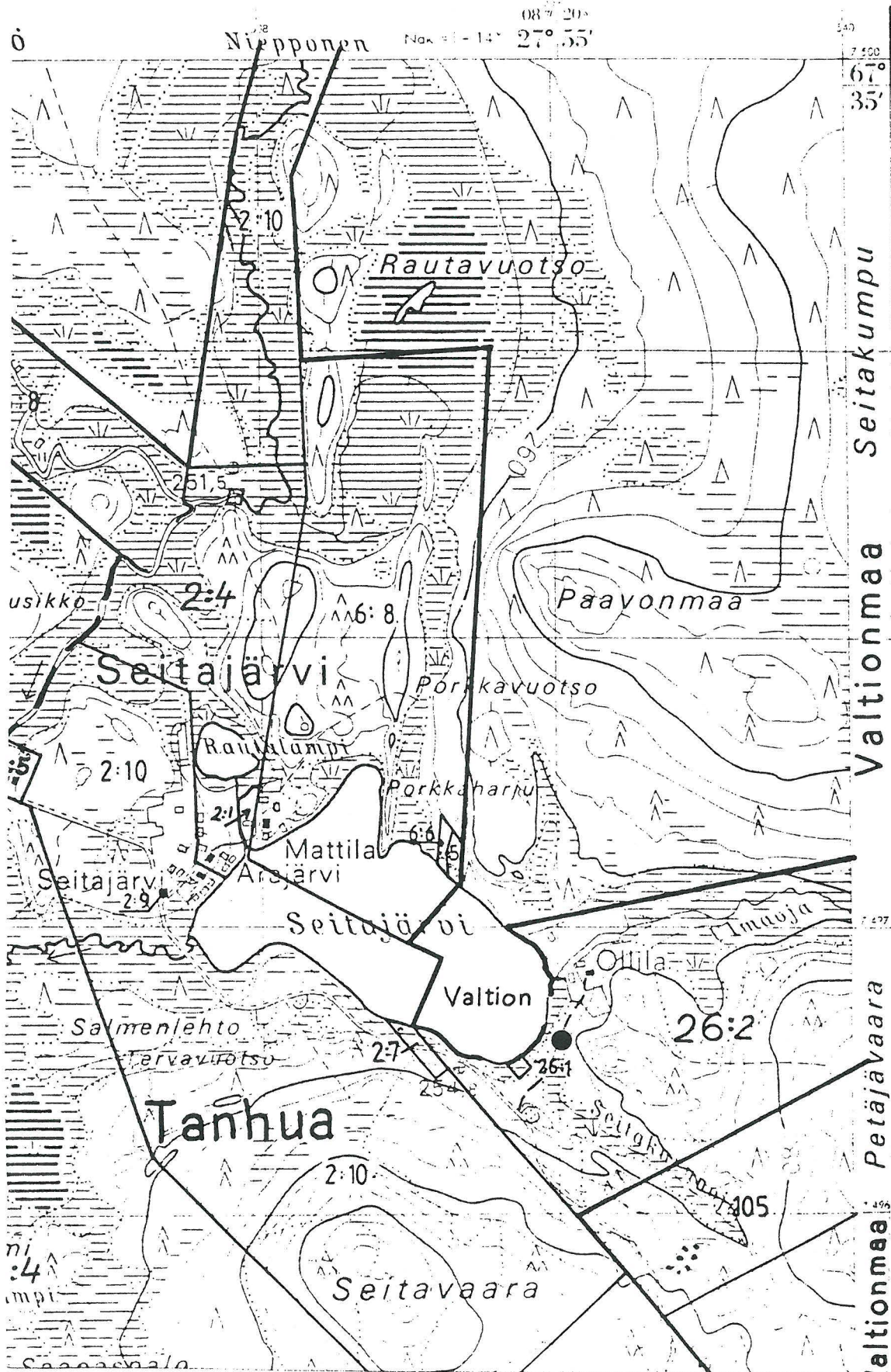
Ollilan taloon vievän tien varressa, Petäjävaaran ja Seitajärven välisellä kannaksella on kolme pyyntikuoppaa, joista yksi (n. 3.9 x 3.9 x 0.6 m) on vastarakennetun kelomökin eteläpuolella, mökistä n. 25 m:n etäisyydellä. Kuoppa on tien reunassa olevalla koivikkoterassilla. Kaksi muuta kuoppaa on tien vastakkaisella puolella, siitä noin 10 m itään olevalla rinnetörmällä. Kuopat ovat vain noin 5 m:n etäisyydellä toisistaan ja peräkkäin. Ne ovat kooltaan n. 3.7 x 2.7 x 0.6 m (eteläinen) ja 5.1 x 4.5 x 1.1 m. Lisäksi Juha Ollila mainitsi ko. talosta n. 400 - 500 m (arvio) itään olevassa notkelmassa, Ulmaojasta etelään, olevan yhden pyyntikuopan. Tätä ei voitu tarkastaa.

Aikaisemmat tutkimukset: -

Valokuvat: -

Maanomistaja: Rno 26:2

- ks. peruskarttaote
- lisäyksiä:



Peruskarttaote 3732 10 Seitajärvi, 1:20 000, 1974.



38. **Savukoski** Seitajärvi Porkkaharju

Peruskartta 3732 10 Seitajärvi

x = 7497 05

y = 538 93

z = n. 250

Pyyntikuoppa

Ollilan kesäasuntona olevasta tilasta noin 300 m luoteeseen olevalla metsätörmällä on yksi isokokoinen, noin 4.1 m laaja ja 1.1 m syvä sekä yli selkeän vallin mitaten 6.1 m laaja, pyyntikuoppa. Vetisen maaston ympäröimä kuoppa lienee osunut jo Timo ja Pekka Miettisen silmiin näiden suorittaessa läheisten saamelaisasuinpaikkojen tutkimuksia. Kuoppa mainitaan kuitenkin A.Erä-Eskon tarkastuskertomuksessa (ks. kohde Savukoski 18) seitakiven selostuksen lomassa. Kaakkoispuolinen pelto on nykyisin kesantona kunnan päätettyä tyhjentää kylän vakinaisesta asutuksesta.

Aikaisemmat tutkimukset: ks. A.Erä-Esko, Kemihaaran allasalueen muinaisjäännösten tarkastus (kohde:Savukoski 18)

Valokuvat: -

Maanomistaja: valtio

- ks. peruskarttaote
- lisäyksiä:



39. Savukoski Seitajärvi Porkkaharju

Peruskartta 3732 10

Seitajärvi

x = 7497 15 - 30

y = 538 60 - 70

z = n. 250

Kurisian ja Keijitsan lapinkentät

Seitajärven koillisrannan tuntumassa on kaksi lapinkenttää Porkkaharjun kupeessa. Alueella on lukuisia erimuotoisia kiveyksiä aina noin 150 m itäisemmän eli Kurisian kentän selkeistä kiviperustuksista alkaen. Lännempänä maaperä muuttuu soisemmaksi ja myös ranta-kaista on vetinen ja kasvuston peittämä. Alueella ovat vuonna 1968 suorittaneet tutkimuksia Timo ja Pekka Miettinen (kertomus kansatieteen tsto:ssa), mutta kohdetta ei ole luokiteltu toistaiseksi muinaisjäännösluetteluun kohdenumerolla. Kentät ovat sittemmin jääneet loma-asutuksen alle ja Kurisian kentässä on kenkäkauppias Kekoniemen huvila (Sodankylästä?).

Aikaisemmat tutkimukset: Timo ja Pekka Miettinen, koekaivaus 1968

Löydöt: KM

Valokuvat:

Maanomistaja: valtio

Rno 6:8

Rno 6:6

Rno 6:5

- ks. peruskarttaote

- lisäyksiä:



40. **Savukoski** Seitajärvi

Peruskartta 3732 10 Seitajärvi

x = 7497 15

y = 537 80

z = n. 250

Kivikautinen asuinpaikka  
ja kenttä?

Seitajärven tilan rantatörmällä, järven länsirannalla, on loivasti viettävällä pellolla kvartsiaineistoa, jonka perusteella kohde on arkeologista ilmaisuä käyttäen luokiteltava kivikautiseksi asuinpaikaksi. Määritelmä sisältää todennäköisyyden maastokohdan myöhemmästä asutuskäytöstä, sillä Arajärven kautta Seitajärvelle noussut väestö on vääjäämättä rantautunut samoille kohdille, lähimmälle kuivalle rantamaalle järven luusuassa. Pellolta löytyi lisäksi piikappale ja petkeleen luinen teräosa (ehkä sarvea?). Rantamaa on pääosin hienojakoista, hiekansekaista multamaata ja löytöala sijottuu arviolta n. 3 m nykyistä vedenpintaa korkeammalle. Järvellä ei ole nykyisin vakinaista asutusta, vaan myös tämä Emil Arajärven omistama tila on kesäkäytössä.

Löydöt: KM

Aikaisemmat tutkimukset: -

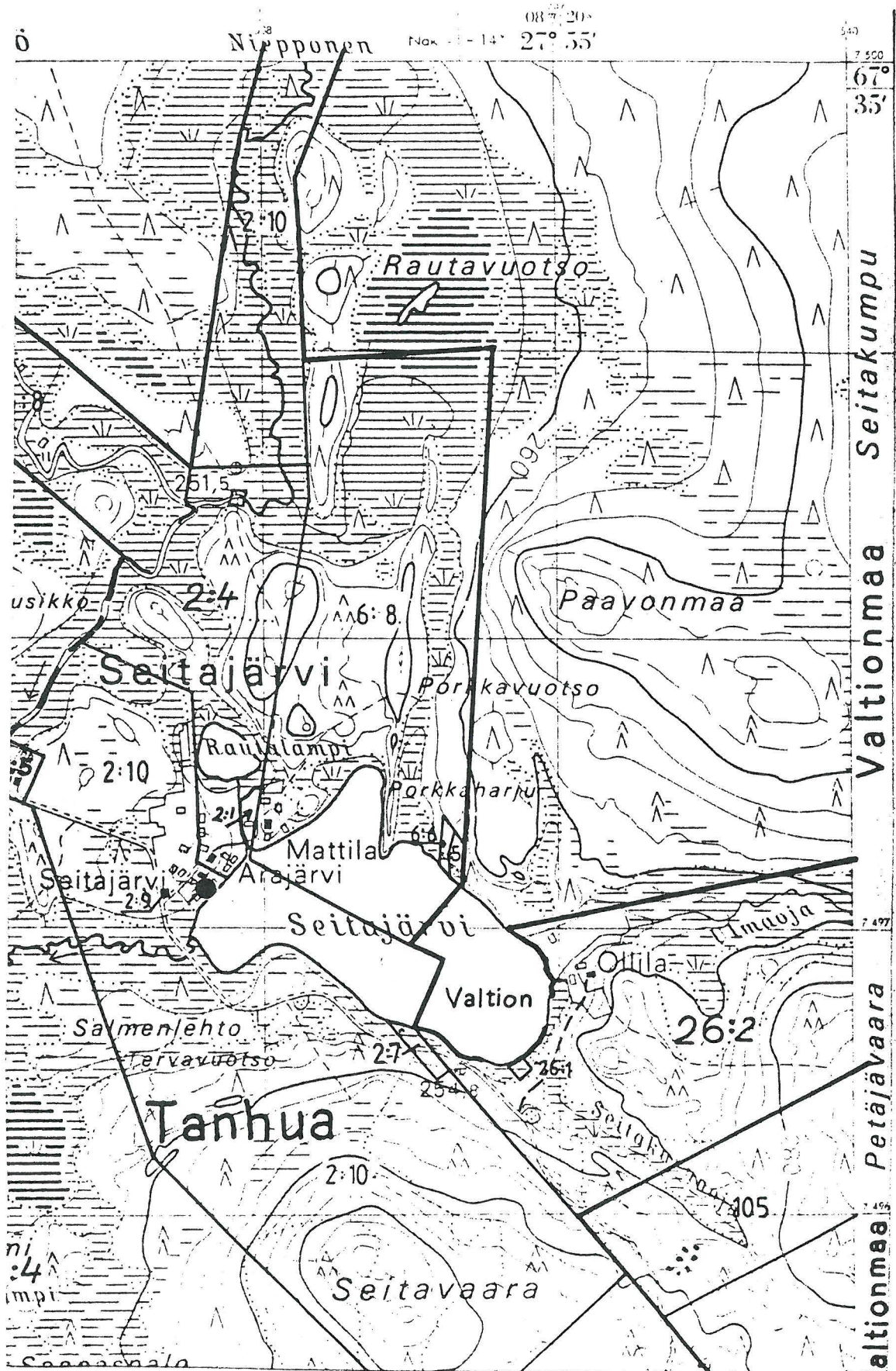
Valokuvat: -

Maanomistaja: Rno 2:10

Emil Arajärvi, os. Hihnavaara, Savukoski

- ks. peruskarttaote

- lisäyksiä:



Peruskarttaote 3732 10 Seitajärvi, 1:20 000, 1974.

41. Savukoski Arajärvi Ylilokka

Peruskartta 3732 10 Seitajärvi

x = 7497 48

y = 537 10

z = n. 252.5

kivikautinen asuinpaikka?

Arajärvestä Siyliöön nousevan jokiuoman kaakkoisrannalla, järvestä noin 400 m:n etäisyydessä on alava ja vetinen ranta, jolta kohoaa Seitajärven puolelle kurottuva metsäkangas. Ylilokan vanha talo on ainoa rakennusryhmä kankaan länsisivustalla. Tilan eteläpuolitse vie rantaa hiekkapohjainen, mutta isojen kivien kattama kärrytie, jonka viettävällä laidalla on pinnalta poimittavissa kvartsiaineis-  
toa. Ajouraan painautuneessa kvartsissa on myös retusoituja esineitä, joten paikalla lienee muinaisasuinpaikka. Se jatkunee eteläiselle kankaalle ja talon pihanurmelle pohjoisessa.

Löydöt:

Aikaisemmat tutkimukset: -

Valokuvat: -

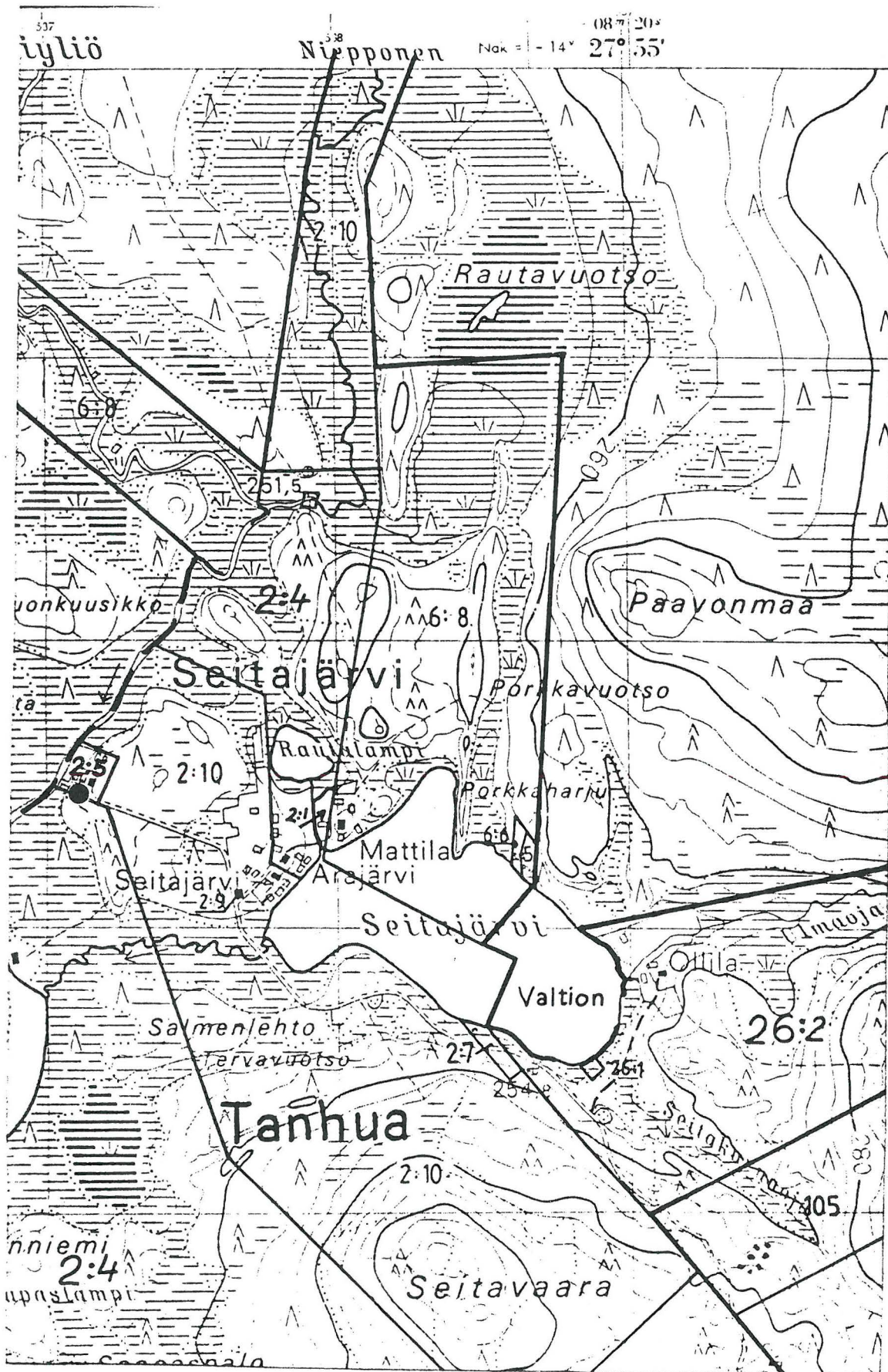
Maanomistaja: Rno 2:5, Antero ja Eila Ylilokka, os. Hihnavaara, Savukoski

Rno 2:4

Abiel Arajärven perik.

- ks. peruskarttaote

- lisäyksiä:



Peruskarttaote 3732 10 Seitajärvi, 1:20 000, 1974.