

RUUKKI 15 (SIRAJOEN KUNTAA)

Kohteen nimi: Sahaoja N, suoniemeke *mj lok. 70801 0015*

Määrittäminen ja mj-luokka: kivikautinen asuinpaikka, asuinpainanteita. I.

Peruskartta: 2443 01 TUOMIOJA

Koordinaatit: p = 7164 62, i = 3397 60, z = n. 90 (keskikohta)
x = 7163 10-30, y = 2541 30-55, z = 90

Kylä, kylänosa: Lappi, Ala-Vuolujärvi

Tila, rek:no: 12:24 ja 13:

Omistaja

Paavolan kirkolta noin 17 km länsilounaaseen, Ala-Vuolujärvestä luoteeseen laskevan Sahaojan pohjoispuolella soiden ympäröimällä matalalla hiekkaniemekkeellä. Niemi pistää etelään Taarinnevan eteläpuolisesta korkeasta hiekkakankaasta. Niemeke on jokseenkin tasainen lukuunottamatta sen länsilaidalla olevia matalia kumpareita. Kyseessä on mäntyä kasvava jäkälä- ja sammalpeitteinen kangas.

22.5.2006 saatiin Pohjois-Pohjanmaan liiton Rauno Malisen kautta tieto alueella suunnitteilla olleista harvennushakkuista. Hakkuista varten käytiin kohteen asumuspainanteet merkitsemässä maastoon Museoviraston oranssein nauhoihin. Painanteet merkittiin asettamalla nauha niiden kumpaankin päähän/reunaan. Merkitsemisestä ilmoitettiin Stora Enson Reijo Junkkoselle. Ohjeeksi annettiin, että noiden merkintöjen välistä ei metsäkoneella ajeta. Koska kyseessä on harvennushakkuu ei maaperään tulla kajoamaan.

Tarkastuksen aikana painanteiden sijainti mitattiin gps-laitteella (Garmin E-trex legend), jonka mittaustarkkuus vaihteli 6 – 14 metriin. Painanteiden lukumäärä osoittautui suuremmaksi kuin aiemman inventoinnin aikana oli todettu, nyt niitä laskettiin 16 – 17 kappaletta. Aiemmin niemekkeen kaakkoiskärjessä rajalinjaa kulkevan ojan penkoissa havaittiin kivikautisen asuinpaikan jälkiä, etenkin ojan lounaisosassa lähellä kankaan reunaa. Paikalta poimittiin kvartsi, palanutta luuta sekä pala keramiikkaa. Keramiikka löytyi jokseenkin samasta kohdasta kuin aiempikin pala (alla olevan listan nro 13 painanteen luoteispuolelta).

Etenkin metsätien päässä olevan kääntöpaikan läheisyydessä olevat painanteet olivat hankalasti havaittavissa. Niissä kasvoi nuorta vesakkoa ja suopursua ja niitä peitti paksu turve. Osaan tehtiin koekuoppa, jolla pyrittiin selvittämään painanteen luonne. Parista tavattiin likamaata ja/tai palanutta kiveä, yhdestä (nro 14) löytyi työstetty kvartsi-iskos Asuinpainanteiden lomassa oli muutamia pieniä kuoppia, joista vain osalle mitattiin sijainti. Mitatut rakenteet ovat seuraavat:

- 1) Epämääräisen muotoinen kuoppa, jonka ala n. 2 x 1,5 metriä, p = 7164 721, i = 3397 523.
- 2) Asuinpainanne, ala noin 4 x 5 metriä, syvyys n. 30 cm, p = 7164 700, i = 3397 532. Lounaispuolella moderni kaivanto.
- 3) Asuinpainanne, ala n. 4 x 7-8 metriä, syvyys 50-60 cm, suunta NW-SE, p = 7164 658, i = 3397 523
- 4) Asuinpainanne, ala noin 4-5 x 11-12 metriä, syvyys n. 50 cm, suunta NNW-SSE, p = 7164 640, i = 3397 655
- 5) Asuinpainanne, ala n. 4 x 7-8 metriä, syvyys 50-60 cm, suunta NW-SE, p = 7164 611, i = 3397 642

- 6) Asuinpainanne/kuoppa, ala noin 2 x 3 metriä, syvyys n. 30 cm, osin ojamaiden alla, p = 7164 593, i = 3397 670
- 7) Asuinpainanne?, halkaisija noin 4 metriä, syvyys n. 20-30 cm, p = 7164 585, i = 3397 692
- 8) Asuinpainanne, ala n. 3-4 x 5-6 metriä, syvyys 40 cm, suunta NW-SE, p = 7164 547, i = 3397 716
- 9) Asuinpainanne, halkaisija noin 6 metriä, syvyys n. 30-40 cm, p = 7164 566, i = 3397 699
- 10) Asuinpainanne?, halkaisija noin 4 metriä, syvyys n. 20 cm, p = 7164 568, i = 3397 665
- 11) moderni? kuoppa, ala n. 3 x 4 metriä, syvyys n. 50 cm, p = 7164 571, i = 3397 653
- 12) Asuinpainanne, ala noin 3 x 4 metriä, syvyys n. 40 cm, p = 7164 572, i = 3397 621
- 13) Asuinpainanne, ala noin 4-5 x 6-7 metriä, syvyys n. 50-60 cm, suunta n. NW-SE, p = 7164 559, i = 3397 612. Pääosa löydöistä tämän luoteispuolelta ojapenkasta ja ojamaista.
- 14) Asuinpainanne, ala noin 4 x 6-7 metriä, syvyys n. 30-40 cm, suunta N-S, soistumassa, keskusosa kasvaa suopursua, koekuopasta työstetty kvartsi, p = 7164 579, i = 3397 540
- 15) Asuinpainanne, ala n. 4 x 6 metriä, syvyys n. 50 cm, suunta NW-SE, p = 7164 567, i = 3397 556
- 16) Asuinpainanne, ala noin 3 x 5 metriä, syvyys n. 30-40 cm, p = 7164 584, i = 3397 563
- 17) Asuinpainanne, ala noin 3-4 x 5-6 metriä, syvyys n. 40 cm, p = 7164 571, i = 3397 569
- 18) Asuinpainanne, ala noin 3-4 x 5-6 metriä, syvyys n. 40 cm, suopursua, p = 7164 606, i = 3397 536.

Kyseessä on poikkeuksellisen laaja ei-merenrantasidonnainen kampakeraamisen ajan painanneasuinpaikka, joka on säilynyt kohteen poikki kaivettua ojaa lukuun ottamatta lähes koskemattomana.

Kohde tarkastettu: 29.5.2006

Aiemmat tutkimukset: Inv. 1997 M. Sarkkinen

Aiemmat löydöt: KM 30696:1-2, keramiikkaa ja kvartsi-iskoksia
Inventointilöydöt: KM 35916:1-5, keramiikkaa, kvartssia, palanutta luuta

Diat (PPM:n kuva-arkisto):

di 6939:1 Ruukki 15 Sahaoja N Suoniemeke, asuinpainanne 14, josta kvartssia, lännestä.

di 6939:2 Ruukki 15 Sahaoja N Suoniemeke, asuinpainanne 14, josta kvartssia, pohjoisesta.

Kartta: Peruskarttaote 2443 01 TUOMIOJA, p. 1981.

Oulussa 15.10.2007

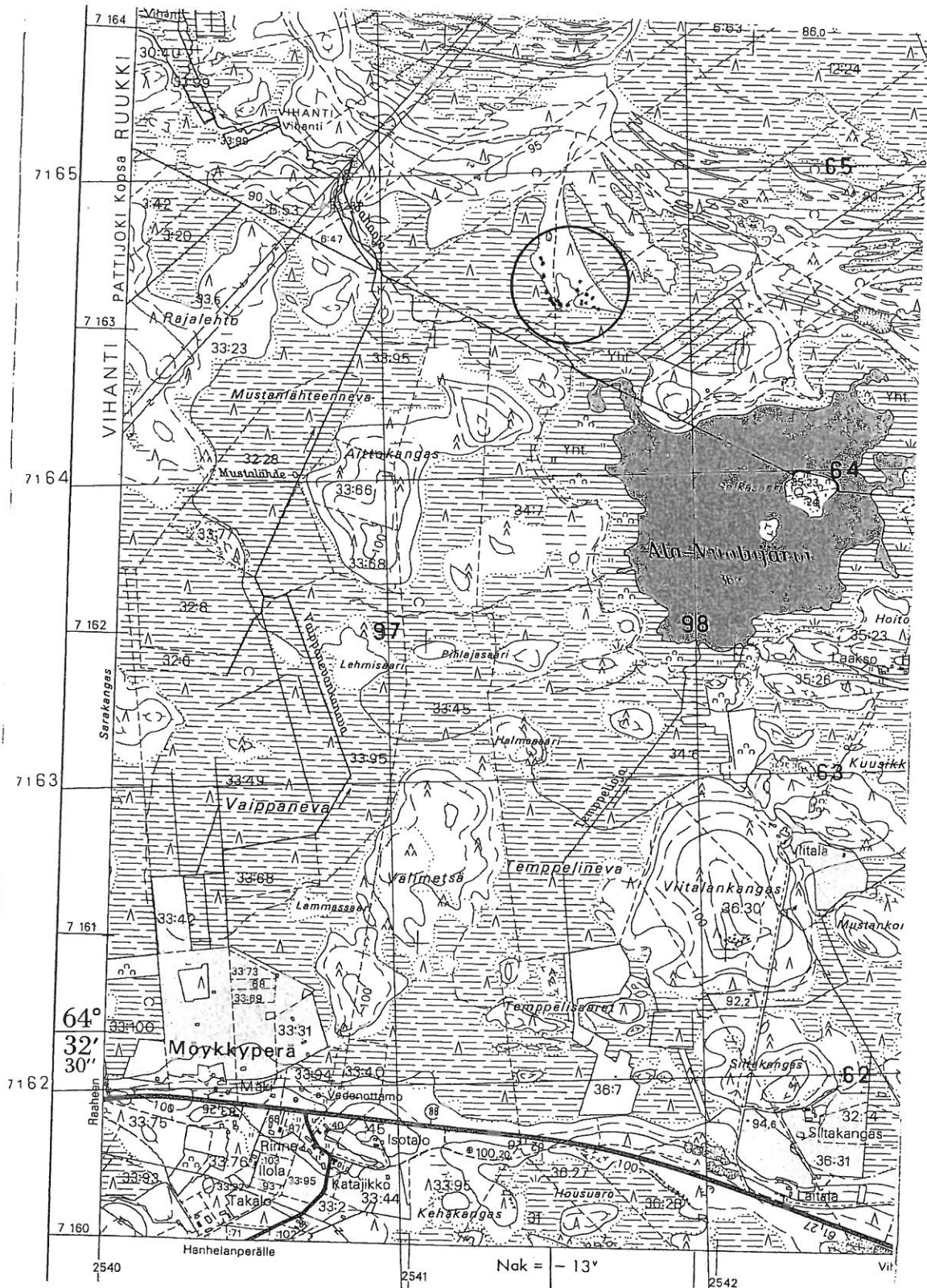


Mika Sarkkinen

tutkija

Pohjois-Pohjanmaan museo

RUUKKI 15 SAHAJOJA, SUONIEMEKE



PK 2443 01 TUOMIOJA

P = 7164 62, i = 3397 60, z = n. 90 (KESKIKOHTA)

KIVIKAUTINEN ASUINPAIKKA

Terä 2006 M. Sarkkinen