

Kertomus tutkimuksista Siuntiossa v. 1935.  
=====

## K e r t o m u s

tutkimuksista Siuntiossa heinä- ja lokakuussa 1935.

Liitteet: top. karttalehti, 11 valokuvaa ja 2 karttaluonnosta.

### I. Muinaislinna Skällbergetillä Tjusterbyn kartanon luona. (Valokuvat N:o 1-3).

Tilanomistaja Henrik Lindeberg ilmoitti kesällä 1934 Kansallis-  
museoon, että Siuntiossa, Tjusterbyn kartanon luona, lähellä  
kirkkoa, on muinaislinna. Heinäkuussa 1935 ollessani virkamatkalla  
Siuntiossa, oli tehtävänäni myöskin kyseellisen paikan tarkastaminen.

Tiedon muinaislinnasta oli tilanomistaja Lindeberg ensin tavannut  
eräässä pappimies Joh. Cajanin käsikirjoituksessa vuodelta 1847  
(Siuntion kirkonarkistossa), jossa mainitaan että kalliolla Tjusterbyn  
luona on vallien jätteitä, jotka osoittavat paikan olleen  
linnoitetun, vaikka ei niiden rakennusajasta enään mitään tiedetäkään.

Kallio - Skällberget - on Tjusterbyn kartanon (omistaja  
luutnantti Sohlberg) rakennusten ja kirkon välillä (ks. liitteenä  
olevaa top. karttalehteä). Se on pohjoisessa ja idässä äkkijyrkkä  
(ks. valok. 1-2) ja vain kartanon puolelta lännestä päin  
helpommin "vallattavissa". Täällä on kuitenkin viljelys - puisto,  
tiet y.m. - suuresti muuttaneet rinteiden alkuperäistä ulkonäköä niin  
että on vaikeaa sanoa millainen se koskemattomana on ollut.

Kalliolla on varsin tiheä kasvullisuus (ks. valok. N:o 3)  
ja vain korkein kohta, pohjoispää, on paljas. Kapeimmalla kohdalla  
on kaksi kallion poikki, O - W suunnassa kulkevaa vallinjätettä,  
10 - 11 m pitkät,  $1\frac{1}{2}$  - 2 korkeat ja 2 - 3 leveät. Näyttää

siltä kuin olisivat ne kokonaan maasta rakennetut, mutta mahdotonta ei tietenkään ole, että niissä osittain olisi kiveäkin sisässä.

Paikka on hyvin sopiva linnoitukseksi, se kun hallitsee kaapeahkoa laaksoa (ent. salmea), jonka halki Siuntionjoki kulkee. Laakson toisella puolella, vastapäätä Skällbergetiä, on mahtava Krejansberget.

II. Koekaivaus Sjundbyn kartanon maalla, n.s. Nydalin hiekkakuopalla. (Valokuvat N:o 4-5).

Tohtori A. Äyräpää oli v. 1928 suorittaessaan kaivauksia Siuntion pitäjän Tallmalmsåsenin kivikautisella asuinpaikalla huomannut Sjundbyn kartanon toisen hiekkakuopan reunassa tulensijoja, mutta ei mitään asutusjätteitä (ks. tri Äyräpään kertomusta museon top. arkistossa). Kun kyseessä mahdollisesti oli pronssikautinen asutus, sai allekirjoittanut tehtäväkseen suorittaa paikalla koekaivauksen.

Hiekkakuopan reunoja tarkastaessani en huomannut mitään kulttuurikerrosta paitsi sen W-laidassa, jossa reunassa näkyi tumma nokikerros. Paikalla kaivettaessa osoittautui siinä olevan suurenlainen (n. 2 m läpimitaten) nokikuoppa, syvyydeltään n. 60<sup>cm?</sup> m, mutta ei kuopassa sen enempää kuin ympäristössäkään jota tutkitiin n. 20<sup>2</sup> m:n alalta, minkäänlaisia kulttuurimerkkejä. Ne lieden sijat, jotka tri Äyräpää mainitsee kertomuksessaan, olivat nähtävästi hävinneet soranotossa, jota viime vuosina on paikalla suuressa mitassa suoritettu. Hiekkakuopan suuruus on nyt n. 30 x 35 m suuruinen.

Paikan korkeus - mäen päälle - punnittiin rautatiekiintopisteestä N:o 2196 (korkeus 10,06), ja osoittautui se 27,35 m:ksi. Muutamia metrejä santakuopan pohjoisreunan yläpuolella alkaa jyrkkä kallioseinä, jonka korkeus on ainakin kymmenisen metriä.

Nydalin santakuopasta länteen, lähellä sahanasettaja Nordströmin asuntoa, oli tilanomistaja Lindeberg löytänyt muutamia palaneen luun murenia. Mitään kulttuurikerrosta en kuitenkaan paikkaa tarkastaessani ja kokeeksi kaivauttaessani saanut todetuksi.

III Kaivaus Kapellbackenilla, Sjunbyn kartanon maalla.

(Valokuvat N:o 6-11, karttaluonnokset).

Ollessani Sjunbyssä heinäkuussa 1935 kertoi tilanomistaja Lindeberg, että hän sattumalta käydessään kartanon hiekanottopaikalla Kapellbackenilla<sup>x)</sup>, oli kuopan reunassa nähnyt osittain rauenneen liedensijan. Koekaivauksessa, jonka paikalla suoritin paljastuikin vielä suurimmalta osalta säilynyt tyypiltään kivikautinen liedensija (valokuvat N:o 7-8, kartta: liesi N:o 1). Tarkasta etsiskelystä huolimatta ei siitä kuitenkaan löytynyt minkäänlaisia muita kulttuurin jätteitä kuin nokea ja hiiltä, ja ympäristö oli kauttaaltaan puhdasta hiekkamaata. Suuruudeltaan liesi oli n. 1 m läpimitaltaan, pienistä kivistä (2-3 kerrosta) rakennettu, välissä ja alla vahva noki- ja hiilikerros. Ylimmät kivet olivat 25-30 cm maanpinnan alapuolella, ja lieden pohja n. 60 cm syvässä.

Kun minkäänlaisia kulttuurimerkkeitä ei liedessä eikä sen välittömässä ympäristössä tavattu, en jatkanut kaivausta pitemmälle. - Myöhemmin, marraskuussa, ilmoitti tilanomistaja Lindeberg puhelimitse museoon, että sannanotossa oli paljastumassa toinenkin samanlainen tulisija. Kävin sitävarten uudelleen Siuntiossa tutkien senkin, mutta yhtä niukoin tuloksin. Liesi oli tyypiltään edellisen kaltainen (valok. 9-11, karttaluonnos liesi N:o 2) ja ainoat löydöt siitä - hiiliä lukuunottamatta - olivat pari kvartsinsirpaletta (KM 10214). Ympäristö oli kuten edellisessäkin koskematon puhdasta hienoa hiekkaa, enkä niinollen katsanut tarpeelliseksi ulottaa kaivausta laajemmalle.

Kapellbackenin löytöpaikan korkeus on 24,03 m Siuntionjoen vedenpintaa ylempänä (mitattu kosken yläpuolelta 19/7 -35).

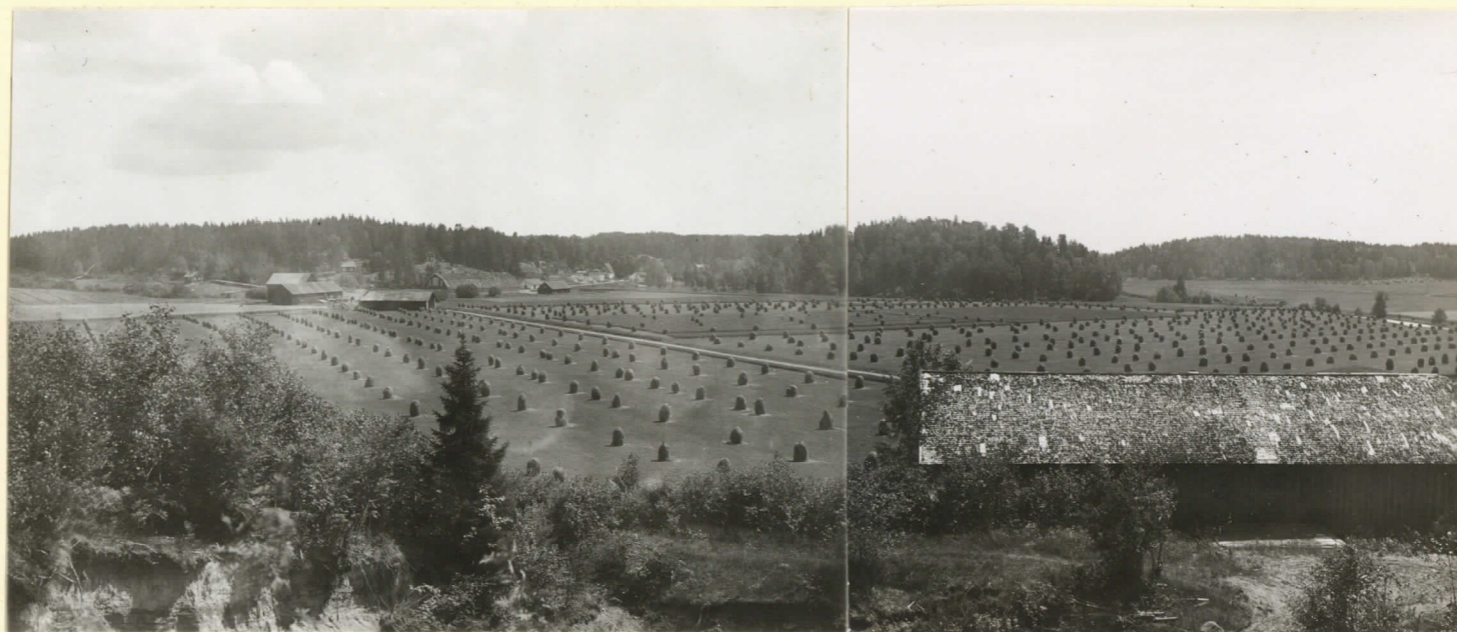
x) Kapellbacken on 300-400 m Sjunbyn kartanosta SO-hon. Ks. liitteenä olevaa top. karttaa.

Edellisenä päivänä suoritettaessa Nydalin hiekkakuopan korkeuden punnitsemista, saatiin joenpinnan korkeudeksi lähellä kiintopistettä N:o 2196 3,7 m. Sen mukaan laskien on Kapellbackenin korkeus n. 27,7 m y.m.p.

Lieden N:o 2 läheisyydestä, vain n. 3 metrin päässä siitä, olivat työmiehet santaa ottaessaan tavanheet ihmisen pääkallojen osia ja luita, jotka sain viedäkseni Anatoomiseen laitokseen. Löytö ei kuitenkaan ole missään yhteydessä yllämainittuihin tulisijoihin, vaan lienee lähinnä yhdistettävissä Kapellbackenilla perimätiedon mukaan sijainneeseen kirkkoon tai kappeliin, johon paikan nimikin viittaa. Taru kertoo, että seudun viimeinen katolinen pappi olisi hirttäytynyt mäellä, ja tiedetään paikkakuntalaisten vieläkin kaihtavan paikkaa. Kirkon tai kappelin paikkaa ei kuitenkaan tarkemmin osata näyttää, eikä rakennusten perustuksia näytä ainakaan hiekkakuopan lähistössä olevan.

Helsingissä 11 päivänä helmikuuta 1936.

*Ella Kivikoski*

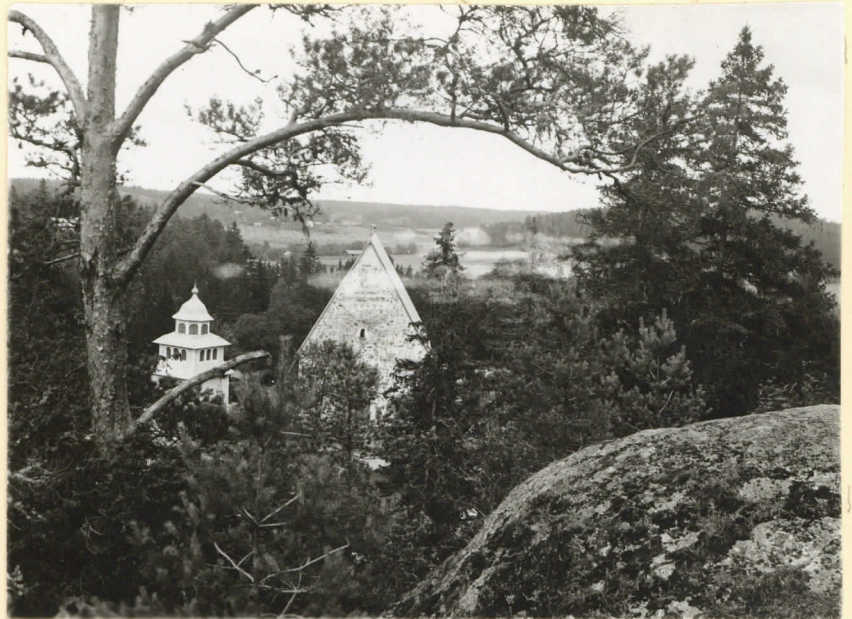


Levyt 10132/3.  
5. Näköala Nydalin hiekkakuopalta PO:hon päin.  
Sjundbyn kart. rakennukset keskellä taustalla.

Piuntio, Skäll-  
berget Tjusterbyn  
luona.



1. Skällberget O:sta, kirkon lä-  
heltä valokuvattuna. Levy 10136.

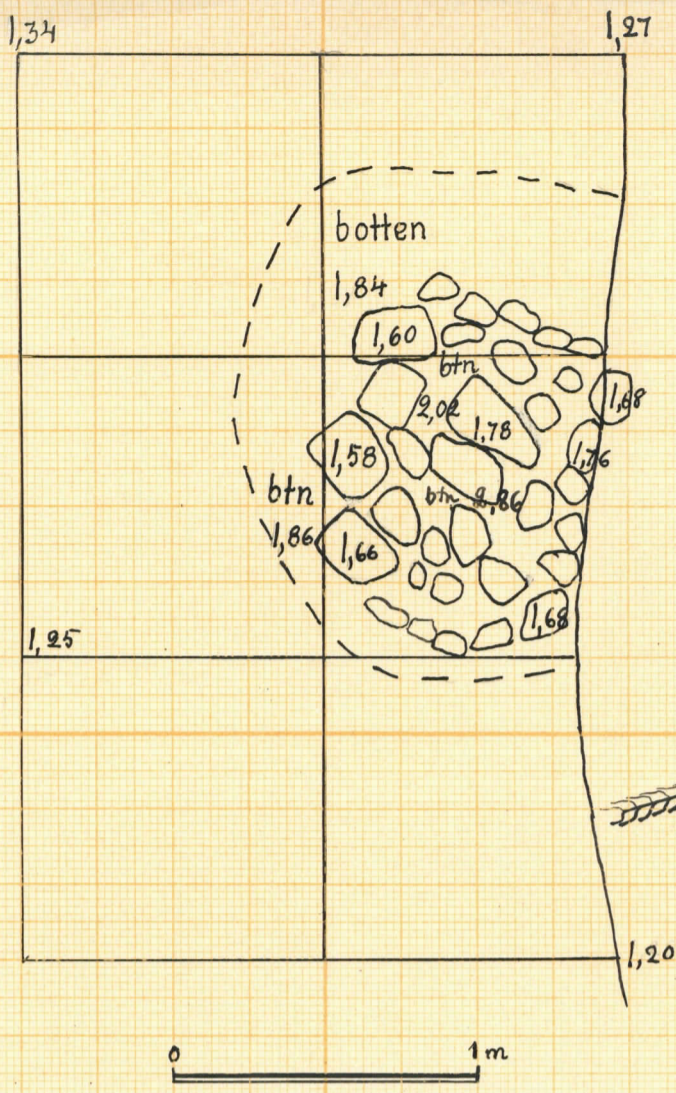


2. Näköala Skällbergstin korkeim-  
malta kohdalta kirkolle päin. 10137.



3. Polku Skällbergstilla. 10138.

Liesi N<sup>o</sup>2



Liesi N<sup>o</sup>1



Siuntio, Sjundby  
Kapellbacken  
1935  
Ella Kivikoski





Levy 10131.

4. Nydalin hiekkakuoppa S:stä päin.  
Nihat kaivausalustalla.



6. Kuva Kapellbackenin hiekant-  
Lavy 10193.  
ottopaikalta Sjundbyn kartanon  
maalla. Vasemmanpuolinen kai-  
vaja lieden N<sup>o</sup> 2 vieressä.



Levy 10134.

7. Liesi N<sup>o</sup> 1 Kapellbackenilla,  
Ljundbyn kartanon maalla,  
O:sta päin.



Levy 10135.

8. Liesi N<sup>o</sup> 1 Kapellbackenilla  
W:stä päin.



9. Liesi N<sup>o</sup> 2 Kapellbackenilla: S:stä  
Levy 10195.  
pään.



10. Liesi N<sup>o</sup> 2 NW:stä pään.  
Levy 10194.



11. Liesi N<sup>o</sup> 2 SO:sta pään