

11

Tallmalmsåsenin kivikautinen asuinpaikka Siuntion

pitäjässä Sjundbyn kartanon maalla.

Kertomukseen kuuluu 5 karttaa, 11 valokuvaa (lev. 6951 - 6964) sekä museon luettelot 8867:1-2 ja 8957:1 - 164.

Huhtikuussa 1928 kartanonomistaja Henrik Lindeberg Sjundbystä toi Kansallismuseoon kivikautisia saviastianpaloja ja iskoksia (8867:1-2), jotka hän oli löytänyt tien vierelle "Hamburgin" eli Tallmalmsåsenin hiekkakuopasta ajetusta hiekkakasasta. Jo aikaisemmin oli samasta hiekanottopaikasta löydetty pari kiviasetta (n:ot 65 ja 67 Sjundbyn kartanossa säilytetyssä "Hembygdens väner i Sjundeå" -yhdistyksen kokoelmassa) ja tavattu tulisijain jäännöksiä. Kyseessä oli siis kivikautinen asuinpaikka, joka v:n 1928 työohjelmassa joutui allekirjoittaneen tutkittavaksi.

Hiekkakuoppa on Sjundbyn kartanon maalla, kartanosta n. 1 km pohjoiseen, soraharjulla, joka idästä päin työntyy kapeaan, korkeain vuorten reunustamaan, Siuntionjokivarsitasangon (4,5 - 8,5 m yli merenp.) ja Tjusträskiin laskevan Lillträskin (n. 6 m yli meren) väliseen laaksoon. Harju jatkuu matalampana laakson länsireunaan asti muodostaen, alimmalta kohdaltaan yli 10m (ylinen) korkean, laakson poikki kulkevan kannaksen (ks. karttaa 1 ja valokuvia 1 - 3, 6, 11). Harjun eteläpuolella ja kannaksen alimmalla kohden on Sjundbyn kartanon viljelyksiä, pohjoispuolella Lillträskin eteläpäässä sijaitsevan Nykullan uustilan

peltoja. Paitsi juuri mainittua Nykullaa ovat lähimmät asunnot suutari Johannes Ekströmin mökki (Johannesberg) harjun etelärinteellä ja "Hamburgin" torppa siitä kappaleen matkaa lounaaseen laakson länsipuolella. Harjua voidaan sopivasti nimittää Tallmalmsåseniksi, sen itäpuolinen kangasmaa kun on tunnettu nimellä Tallmalmen.

Asutusalue. Hiekkakuoppa on toistaiseksi pieni, vähän yli 40 m pitkä ja vajaa 30 m leveä. Kulttuurikerrosta, paikoin sangen paksua ja väkevääkin, oli näkyvissä sen koillis-, kaakkois- ja lounaissivuilla, jotavastoin se puuttui pitkälti luoteisreunalta. Siis vain harjun päällyys sekä kaakkois- (ja lounais)rinne ovat kivikaudella olleet asuttuja, kuten silmäys karttaan 2 osoittaa. Hiekkakuoppaan johtavassa käytävässä oli kulttuurikerroksen alaraja. Siitä alaspäin pitkin harjua kaive-<sup>i</sup>tusta koekuop<sup>i</sup>pasta ei ilmaantunut enää asutusmerkkejä. Harjun länsipäässä olevasta pienestä hiekkakuopasta löytyi yksi kvartsiiskos, mutta ei mitään muuta, vaikka reunoja lastoilla tarkastettiin. Uudenaikaisista "muinaisjäännöksistä" mainittakoon parisusikuoppaa, joiden käytöstä eli vielä muistitietoja (kartta 2).

Mielenkiintoisia olivat hiekkakuopan kaakoissivulla näkyvät kolme terrassia. Alin näistä n:o 1 (ks. karttaa 5) on selvä ranta-akkumulatio n. 25 m:n meren pinnan ajalta, ylemmistä, n:oista 2 ja 3 (ks. karttoja 3 - 5), en sitävastoin ota päätääkseni, ovatko ne rantamuodostumia tai harjun rakenteeseen kuuluvia. Kulttuurikerrosprofiileista (kartoilla 3 ja 4) voisi päätellä, että ne alkuaan ovat olleet nykyistä jyrkempiä. Kaikki nämä 3 terrassia näkyvät panoramavalokuvassa 4 (ks. my myös valokuvia 8 - 10).

Kaivaustyö oli järjestettävä silmälläpitäen seuraavan kesän hiekanottoa, joka paikalle perustetun tiilitehtaan vuoksi tulee suuresti lisääntymään. Se suoritettiin mahdollisimman epäedullisissa olosuhteissa syyskuun 26 - 30 ja lokakuun 1 - 5 p:nä. Työvoimia ei ollut saatavissa, sateisen kesän jälkeen myöhästyneiden syyskorjuutöiden vuoksi, ja syyskuun 28 p:nä sattunut

lumisade ja sitä seurannut pakkanen keskeyttivät jo kerran kokonaan tutkimuksen. Miehiä oli käytettävissä useampina päivinä vain kaksi, kerran vain yksi, ja ainoastaan viimeisenä päivänä 3. 106 m<sup>2</sup> saatiin kuitenkin kaikkiaan tutkituksi hiekkakuopan reunoja myöten. Mielenkiintoiset profiilit ja tarkat havainnot nuoremman tyyppillisen kampakeramiikan ja Uskelan keramiikan suhteesta - tärkeitä siksi, että vastaavat havainnot Espoosta ovat niukan materiaalin vuoksi puutteellisia - antoivat kuitenkin korvauksen vaivalloisesta ja hitaasti sujuneesta työstä.

#### Kaivausalue I

käsitti n. 3 m leveän ja 16 m pitkän vyöhykkeen hiekkakuopan ylä eli koillisreunalla, kaikkiaan jokseenkin 50 m. Korkeus yli meren pinnan (N.N:n) oli 27,16 - 28,48 m. Sen luoteispää tuli melkein kulttuurikerroksen ulkorajalle, sen kaakkoispäähän sattui taas ylin edellä mainituista terrasseista (n:o 3). Keskellä aluetta oli harjun pituus-suunnassa kulkeva loiva notkelma. Ks. karttoja 3 ja 5, valokuv. 5 - 9 ja H. M. 1. 8957:1 - 59.

Kulttuurikerroksen vahvuus oli hyvin epätasaista. Vietoilla kohdilla ja notkopaikoissa se ulottui 60 - 85 cm syvään maan pinnasta lukien, kumpupaikoilla taas tuskin 25 cm syvälle. Se jakautui, kuten tavallisesti, kahteen osaan, ylempään ruskeaan kerrokseen ja alempaan multamaiseen, likaisenharmaaseen, nokisekaiseen kerrokseen, joka paikoin oli niin väkevää, että kelpasi kastematojen tyyssijaksi. Ohuemmillä kohdin saattoi jompikumpi näistä kerroksista puuttua, kuten selviää profiileista kartalla 5.

Kaivausalueen keskelle sattunut notkokohta oli siinä suhteessa mielenkiintoinen, että siinä oli kivikautista kulttuurikerrosta peittävän vanhan, hiilensekaisen humuskerroksen päälle kasaantunut paikoin paksustikin lentohiekkaa, jonka päälle sittemmin oli muodostunut uusi humuskerros. Ks. profiileja karttoilla 3 - 5, varsinkin poikkiprofiilia G - H:4 - 2 kartalla 3.

Kulttuurikerros alkoikin tässä, linjoilla F - I, yleensä vasta n. 30 - 45 cm syvässä, löydöt tulivat n. 45 - 70 cm syvästä ja muuan tulisija oli aina 65 - 85 cm:n syvyydellä. Notkelma on siis ollut nykyistään syvempi ja täyttynyt sittemmin osaksi hiekalla, joka on ollut tuulen ja sadeveden kuljetettavissa joskus kivikauden asutuksen jälkeenkin. - Linjoilla M - N kulki kaivausalueen poikki ympäröivää kulttuurimaata syvemmälle ulottuvana ojanteena hiili- ja nokimaasuoni. Ehkäpä on tässä joskus virrannut puro, jonka uoma on vähitellen täyttynyt veden tuomista ja ympärillä vyöryneistä tulenkäytön ja palon jäljistä. - Erikoisen väkevää ja vahvaa oli kulttuurikerros linjoille P - Q sattuneen terrassin kohdalla. Tässä näytti olevan pikemminkin kysymys terrassilta alas vyöryneestä kulttuurimaasta, kuin paikalle primäärisesti keraantyneistä asutusjätteistä. Löytöjä oli ylen niukasti (8957:52 - 56), luumuruja vähän, saviastianpaloja tuskin nimeksikään. Ruudusta Q:a tavattiin palaneita kiviä, mutta ne olivat hajallaan keskellä kulttuurikerrosta eivätkä mitenkään in situ. Ks profiilia kartalla 3 ja valok. 8 - 9.

Liesiä tavattiin kaksi. Toinen, isompi (1,20 x 0,75 m) oli kumpukohdalla pääasiassa ruuduilla D - E:4, missä kulttuurikerros oli hyvin ohutta, n. 0,10 - 0,35 m:n syvyydessä, alaosaltaan pohjahiekkaan uponneena. Kiviä oli 3 kerrosta, nokea ja hiiltä oli vahvasti. Aivan ehyenä se ei ollut säilynyt (ks. karttaa 3 ja valok. 7).

Pieni, ehyt liesi oli ruudussa H:3, notkelman pohjassa, koskematonta hiekkaa vastassa, 0,65 - 0,85 m syvässä. Koko oli vain 0,55 x 0,45 m. Siinä oli palaneita kiviä 3:ssa kerroksessa tiukasti yhteenpuristuneina ja niiden välissä ja alla hiiltä (ks. kartta 3). Tämän lieden pohjois- ja koillispuolelta tulivat esiin kaivausalueen I suurimmat saviastialöydöt (8957:18, 22), joitakin paloja oli lieden yläpuolellakin kulttuurikerroksessa (8957:25).

Löytöjä (8957:1 - 58) oli niukasti koko kaivausalueella. Keramiikka kuuluu kaikki, paria, mahdollisesti vanhempaa, murua lu-

kuunottamatta (8957:2), tyypillisen kampakeramiikan hienostuneeseen, nuorempaan asteeseen, ollen huokoista ja vastaten täysin Jäkärälän keskimmäisen vyöhykkeen savitöitä. Samaa keramiikkaa löytyi hieman runsaammin hiekkakuopan reunasta heti kaivausalueen kaakkoisnurkan ulkopuolelta 26,84 m yli meren pinnan (8957:59).

#### Kaivausalue II

käsitti 26 m pitkän ja keskim. n. 2 m leveän kaistaleen hiekkakuopan kaakoissivulla, rinnettä myöten alaspäin, yhteensä n. 56 m. Sen yläpää oli 26,40, alapää 23,94 m yli meren pinnan. Sen alueelle sattuiivat akkumulatio (n:o 1) ja keskimäinen terrassi (n:o 2). Pitkin pituuttaan näkyy alue valokuvassa 4, vrt. profiiliin kartalla 5. Ks. lisäksi kaivauskarttaa 4, valokuv. 6 ja 10 ja H. M. l. 8957:60 - 161.

Kulttuurikerros, jota valaisee ruuduttain otettujen mittojen mukaan museossa piirtämäni profiilikartta 5, oli täällä tasaempaa kuin alueella I, ja maa tasalaatuisempaa, hienompaa hiekkaa. Terrassin 2 ja akkumulation 1 välisessä notkelmassa jakoi täälläkin myöhemmin kasautunut lentohiekkakerros humuksen kahtia, samoin myös, joskin vähemmän selvästi, kaivausalueen alimmilla ruuduilla. Muuten oli kulttuurikerros samanlaista kuin ylemmällä alueella, pinnemmalla ruskeaa, syvemmällä multamaista, likaisen harmaata ja noen sekaista (paitsi heikoimmissa kohdissaan). Väkevintä se oli terrassin 2 kohdilla linjoilla 26 - 24, ulottuen aina 80 cm syvään (ks. profiilia kartalla 4), sekä akkumulation 1 kohdilla. Linjoilla 6 - 5 sen väri oli jo hyvin haalea ja linjoilla 4 - 2 se häipyi olemattomiin. Terrassin 2 kohdalta tavattu väkevä kulttuurimaa lienee osittain alasvyörynyttä, kuten terrassilta 3 alueella I tavattu vastaavanlainen kerros. Täällä <sup>(alueella II)</sup> se oli kuitenkin moninverroin löytörikkampaa sisältäen, paitsi hiiltä, luumuruja ja palaneita kiviä, runsaasti saviastianpaloja. Kohdalta hiekkakuoppaan sortuneesta maasta koottiin myös paljon löytöjä. Tämän terrassin (2) ala-

reunasta tavattiin lieden jäännös ruuduilla III-IV:24 - 23 in situ koskemattonta pohjamaata vastassa: hiiltä ja joitakin pala-neita kiviä. Sen ympäriltä ja päältä löytyi runsaasti Uskelan keramiikkaan luettavia saviastianpaloja; joku pala oli liesi-kivien allakin osoittaen lieden tämän asuinpaikan nuoremman ke-ramiikan aikaiseksi. Muita liesiä ei tullut esiin koko kaivaus-alueelta.

Löytöjä oli erikoisen runsaasti sekä terrassin 2 että ranta-akkumulation kohdilla. Välimailta niitä tuli niukasti. Niitä oli heti humuskerroksen alta lähtien koskemattoman pohjahiekan rajalle asti, eniten kulttuurikerroksen harmaassa pohja-osassa. Uskela-keramiikka oli täällä vallitsevana. Kampakeramiikkaa, yleensä samanlaista kuin kaivausalueelta I, löytyi vielä kuitenkin vähän terrassin 2 kohdilta ja verraten runsaasti ranta-akkumulation kohdilta, alin yksinäinen pala linjalta 8. Ks. merkintöjä profiilissa kartalla 5. Molemmat laadut olivat kulttuurikerroksessa sekaisin, kuten kahdesta välittömästi toistaan seuraavasta keramiikkatyylisestä saattaa odottaakin.

L ö y d ö t.

Niiden laatu ja lukumäärä selviää seuraavasta taulukosta:

	Sjundbyn kartanos- sa.	8867: 1 - 2	8957:1 - 164			Yhteensä
			Kaiva- us I	Kaiva- us II	Haja- löyt.	
Oikokirveitä	1	-	-	-	-	1
Poikkikirveitä	1	-	-	-	-	1
Kiviaseiden ja hiott. kiviesi- neiden kappaleita	-	-	3	7	-	10
Hioimia ja hioinkiven kpl.	-	-	3	9	-	12
Riipushioimia	-	-	1	-	-	1
Kivilajikaapimia	-	-	-	1	-	1
Kvartsikaapimia y.m. kvartsiesin.-	-	-	4	4	-	8
Kvartsisia iskukiviä	-	-	1	-	-	1
Kivilaji-iskoksia	-	2	24	20	-	46
Kvartsi-iskoksia	-	-	146	228	5	379
Pii-iskoksia	-	-	-	1	-	1

	Sjundbyn Kartanos- sa.	8867: 1 - 2	8957:1 - 164			Yhteensä
			Kaivaus I	Kaiva- us II	Haja- löyt.	
Saviastianpaloja	-	20	185	1072	30	1307
Palaneita luumuruja	-	-	∞	∞	x	∞
Hiiliä	-	-	x	x	-	x
Maanäytteitä	-	-	-	x	-	x

Niukka kivikalusto liittyy länsisuomalaisten kampakeramisten asuinpaikkojen tyyppeihin. Oikokirves kuulune n.s. Jäkärän tyyppeihin, joskin se muistuttaa eräitä venekirveskulttuurinkin työkirveitä; poikkikirves on fragmentaarinen, paksu, pitkä ja nelisivuinen, ehkä sädekiviliusketta (n:ot 67 ja 65 Siuntion kotiseutuyhdistyksen kokoelmissa). Kiviaseiden kappaleissa on yksi sidekourulla varustettua Jäkärän tyyppiä (8957:37), yksi sädekiviliuskeeseen siru (8957:41), yksi pyöreäteräisen kirveen pala maasälpäporfyriittiä (8957:88), loput epämääräisiä. Kaivausalueen II hioinkivien paloista on ainakin neljä kiertäen hangatuista. Riipushioin 8957:49 on tyyppi, joka tunnetaan jo varhaiskampakeramiikan asuinpaikoilta (Espoo-Sperrings, Lappträsk-Fällismalm). Iskoksissa on merkille pantava piin puute, varsinkin kun on kyseessä asuinpaikka, joka keramiikasta päätäten sattuu parhaan itäisen pii-importin aikaan (vrt. esim. Askolan Honkaniemen ja Uskelan Sinivuoren löytöjä). Ainoa piisiru on kaivausalueelta II (8957:111). Kaikki eivät nähtävästi pystyneet hankkimaan tätä arvokasta kauppatavaraa. Kvartsia on sen sijaan runsaasti, mutta kivi-iskoksia verraten vähän.

Keramiikassa on joitakin pieniä siruja (8867:1, 8957:2, 30), joita voi verrata vanhempaan. Jäkärä-keramiikkaan, kaivauksissa löydetyt ylempältä alueelta II. Ylempään alueen keramiikka on <sup>muuten</sup> kuten jo mainittu, nuorempaa hienostunutta tyypillistä kampakeramiikkaa, vastaten keskimmäistä Jäkärää, ja huokoista, kuten Länsi-Suomessa tavallisesti. Alemmalta kaivausalueelta II on myös jonkun verran tätä keramiikkaa, pääasiassa kuitenkin Uskela-keramiikkaa, m.m. useampia pohjapaloja, jotka osoittavat astian pohjan olleen tässä tyyli-vaiheessa yhä suiponpyöreän kuten on

voinut odottaakin. Kuoppien ohella havaittiin tässä nuoremmas-  
sa keramiikassa, kuten Jäkäränkin nuorimmissa saviastialöydöis-  
sä, joita se täysin vastaa, lyhyitä kaksihampaisia kampaleimo-  
ja (8957:118 y.m. löydöissä linjoilta 15 - 10; vrt. SMYA XXXVI:  
1, s. 62, s. 66, k. 22 d, e). Muuten olivat kynnenjäljet  
(varsinkin terrassin 2 löydöissä) ja pikkukuopat (ranta-akkumu-  
lation 1 löydöissä) isojen kuoppien ohella tavallisimmat koris-  
teaiheet. Muuan pala muistuttaa tiheäkuoppaista venäläisaunukse-  
laista keramiikkaa (8957:83). Mielenkiintoisia kampaleimojen de-  
generatioilmiöitä olivat pisterivit (8957:113, 127) ja aivan  
kevyesti ja huolimattomasti vedetyt piirrot (8957:157), viime-  
mainitut asuinpaikan lähes alimmissa saviastianpaloissa. Alimmis-  
sa löydöissä oli myös joitakin muruja, jotka voidaan lukea  
jo seuraavaan, länsisuomalaisen kampakeramiikan viimeiseen tyyli-  
vaiheeseen ja jotka muistuttavat Porvoon Vävarsbackan ja Maari-  
an Sipilänhaan saviastialöytöjä (8957:146, 150, 159). Näiden  
eri keramiikkatyylien suhteet muinaisiin rantaviivoihin selvisi-  
vät verraten tarkoin korkeusmittauksista.

Korkeusmittauksen lähtökohdaksi otettiin tarkkavaakituksen  
kiintopiste 2196, jonka korkeus yli N.N:n on 10,6 m. Kiinto-  
pisteeksi tulevia tutkimuksia varten hakattiin renkaanmuotoinen  
kehä erääseen maakiveen hiekkakuopasta lounaaseen (ks. karttaa  
2); merkin korkeus on 23,56 m yli N.N:n. Kaivausruutujen kor-  
keusmitat yli meren pinnan (t. oikeammin N.N:n) on merkittynä  
viheriöillä numeroilla kartoille ja profiileihin.

Kivikautisen asutuksen suhde meren rantaan. Tyypillisen  
kampakeramiikan, siinä myöhäisessä muodossaan, jossa se Tall-  
malmsåsenin löydöissä esiintyy, vakinainen asutusalue näyttää  
olleen terrassin 3 sekä yläpuolella että juurella (28,48 -  
26,84 m yli meren) vrt. löytöjä kaivausalueelta I sekä sen  
vierestä (8957:59). Tänne ei Uskelan keramiikan leveneminen  
ulotu ensinkään. Tulisijat kaivausalueella I ovat epäilyksittä  
tämän keramiikan aikaisia. Mutta kaivausalueelta II, terrassil-  
ta 2 on vielä selviä merkkejä tästä keramiikasta linjoilta  
27 ja 25, ja oltuaan kadoksissa linjoilla 24 - 17 ilmaantui



sitä runsaanlaisesti ranta-akkumulation sisäreunalta ja päältä, linjoilta 15 - 12 (25,72 - 25,56 yli meren p.), osaksi aivan samanlaisena kuin ylemmissä löydöissä osaksi sekoittuneena Uskela-tyylisille paloille ominaisten kaksihampaisten kampaleimojen kanssa (8957:118 y.m.). Yksi hajapala (8957:146) löytyi vielä alemmalla, ruuduista II - III:8, pintakorkeus löytökohdalla n. 25,0 m. Ilmeisesti merkitsee siis akkumulatio linjoilla 16 - 9 juuri tämän keramiikan aikuista rantaa, joka oli siis jokseenkin 25 m:n käyrällä. (Ks. profiilia kartalla 5).

Uskela-keramiikan runsaat löydöt kaivausalueelta II, linjoilta 25 ja 24 sekä 15 - 10 osoittavat, että tämän tyylin aikuinen pääasutus on keskittynyt juuri terrassin 2 kohdalle (26,40 - 25,60 m yli meren) ja ranta-akkumulatiolle 1 (25,72 - 25,00 yli meren). Ylempää, kaivausalueelta I:hän ei tätä keramiikkaa tavattu vielä ensinkään. Tulisija ruuduilla III - IV:24 - 23 on selvästi juuri tämän keramiikan aikainen. Akkumulatiosta 1 jatkuvat löydöt vielä alaspäin ohi kampakoristeisten alimpien palojen; alin saviastialöytö (Sipilän ha'an keramiikka) on ruudulta III:4, pintakorkeus n. 24,35 m. Vielä alemmalla löytyi joitakin saviastianmuruja hiekkakuoppaan johtavan käytävän vastakkaiselta puolelta, kohdasta c (kartalla 2), 8957:162; pintakorkeus 23,85, löydöt n. 15 cm syvältä melkein puhtaan värisestä hiekasta. Sen alemmalla ei saviastialöytöjä tullut. Alimmat luumurut kaivausalueelta II olivat linjalta 5; kvartsi-iskoksia oli pari vielä linjalla 2, jossa kulttuurikerros oli jo täysin loppunut. Uskela-keramiikan asutuksen ja yleensä asutuksen paikalla päättyessä oli siis meren ranta jokseenkin 23,70 m:n korkeuskäyrän kohdalla. Tällöin oli keramiikan kehitys siirtymäisillään jo seuraavaan Sipilän ha'an tyyliin. Oletetut rantaviivat vastannevat korkea- tai keski-korkeavettä.

Tyypillisen kampakeramiikan jälkeinen Uskela-keramiikan vaihe käsittää siis, Siuntion kohdalla, tuskin paljon enempää kuin 1 m:n maankohoamista vastaavan ajan. Ei ole näin ollen ihmeteltävää, että myöhäinen tyypillinen kampakeramiikka ja

Uskelan keramiikka esiintyvät useilla Länsi-Suomen asuinpaikoilla (esim. Askola-Honkaniemi, Uskela-Sinivuori, Maaria-Jäkär-lä) verraten sekaisin ja ilman kovin jyrkästi määrättävää vyöhykerajaa. Paimion Alholan ja Teuvan Pettumäen asuinpaikat ovat toistaiseksi muistaakseni ainoat, jotka ovat antaneet yksinomaan Uskela-keramiikkaa. *(Värvänsäädä jo puolitettiin Sijutän ha'an keramiikkaa.)*

Espoon Finnsin vähäisistä löydöistä on vastaaville keramiikkakalaaduille saatu korkeusluvut: tyypillisen kampakeramiikan rannalle 25,5, Uskelan x Sipilän ha'an keramiikan rannalle 23 m (SMYA XXXVI:1, s. 72). Ottaen huomioon, että kampakeramiset löydöt täällä ovat varhaisasteisempia kuin Tallmalmsäsenillä, kuoppakeramiset taas kenties vähän nuorempia, että kyseessä on alue, jossa maankohoamisen on oletettava olleen hieman vähäisempää, *(kuin Sijutän!)* ja että määräykset löytöjen niukkuuden vuoksi ovat sangen approximatiivisia, soveltuvat luvut molemmilta asuinpaikoilta tyydyttävästi toisiinsa. Voinee tuskin epäillä, että kumpikin asuinpaikka on ajallaan sijainnut merenrantahietikolla.

Tallmalmsäsen on siis kivikautisen asutuksensa aikana ollut hiekkarantainen niemeke kapean merensalmen rannalla.

Mielenkiintoinen on Tallmalmsäsenin tyypillisen kampakeramiikan löytöjen jakautuminen ylempiin varsinaisiin asutus- ja alempiin rantalöytöihin ja asuinpaikan molempien keramiikkalaatujen löytövyöhykkeiden niin sanoakseni limittäinen suhde toisiinsa. Vastaavia huomioita olin tekevinäni Jäkärlässä pääkaivausalueellani (III) v. 1922 (ks. kertomustani Maarian salkussa).

Tallmalmsäsenilta n.  $\frac{1}{2}$  km etelälounaaseen näytti kartanonomistaja Henrik Lindeberg minulle metsän rannassa erään hiekkakuopan, jonka reunassa hän oli huomannut tulisijoja. Maanlaatu paikalla oli sangen hienoa hiekkaa, ja näkyi leikkauksessa tyypillisiä noki- ja hiilipesiä. Tarkastuksessa ei kuitenkaan löydetty mitään muita asutusjätteitä, luumuruja tai kvartseja ja kivi-iskoksia, saviastianpaloista puhumattakaan. Tulisijojen ikä jäi näin ollen toistaiseksi epätietoiseksi.

Tutkimukset paikalla suoritettiin 25 - 30 p. syyskuuta ja 1 - 5 lokakuuta 1928.

*Aame Euroopaeala*

Kynnar

Kartta 1.

Siuntio.

- xA Tallmalmäsänen kivik. as.-paikka.
- xB. Hiekkakuoppa, jonka reunassa näkyy nokipesiä.




Kartan kop. Sjundbyn kartanossa lokak. 1928 A. Europeus.

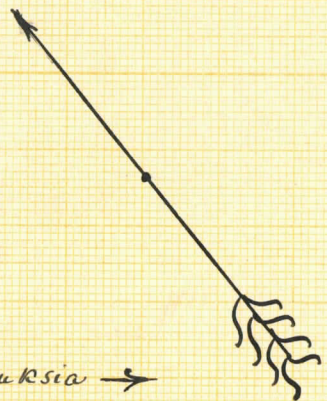


*Handwritten notes at the bottom left:*  
 Sjundbygd  
 K.P. No 2196

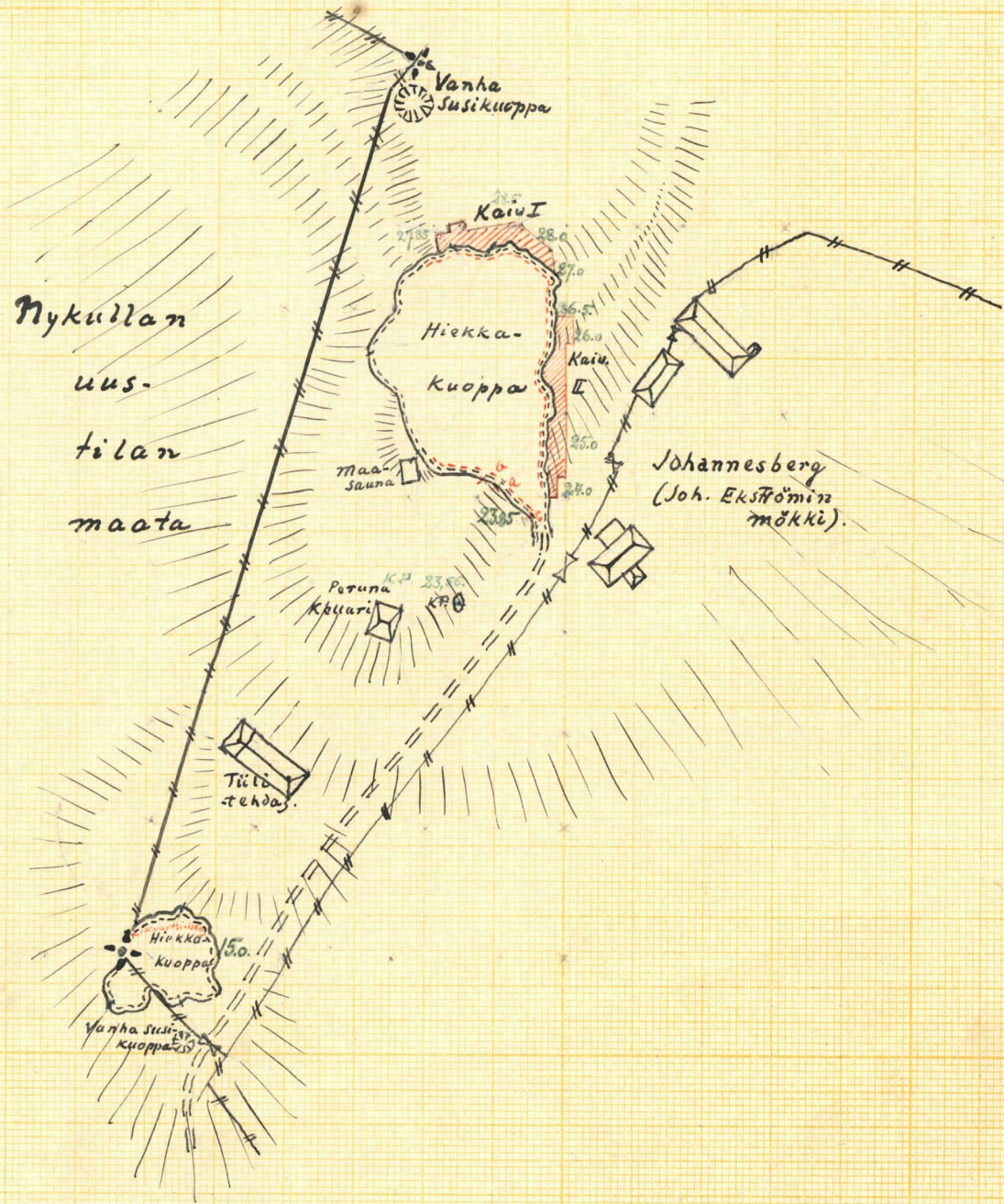
Kartta 2.

Lientö, Tallmalmsäsonin  
 Kiivikautune. Aseinpaiikka  
 1000 = 1 m s. o. 1:1000.  
 A. Eklund 5/2 1929.

-  Kaivausalueita.
-  Satunnaisia löytöjä.
-  Kulttuuri kerrosta hiekkakuopan reunassa.
- 15.0 - 28.5 Korkeusmittoja (m yli meren p.).



Tuloksettomia koekaiivauksia →



Kartta 3.

# Siuntio.

Tallmalmsäsenin kivik.  
asuinpaikka. Tutk. 1928  
(syys.-lokak.) Muropaeus.

## Kaivausalue I.



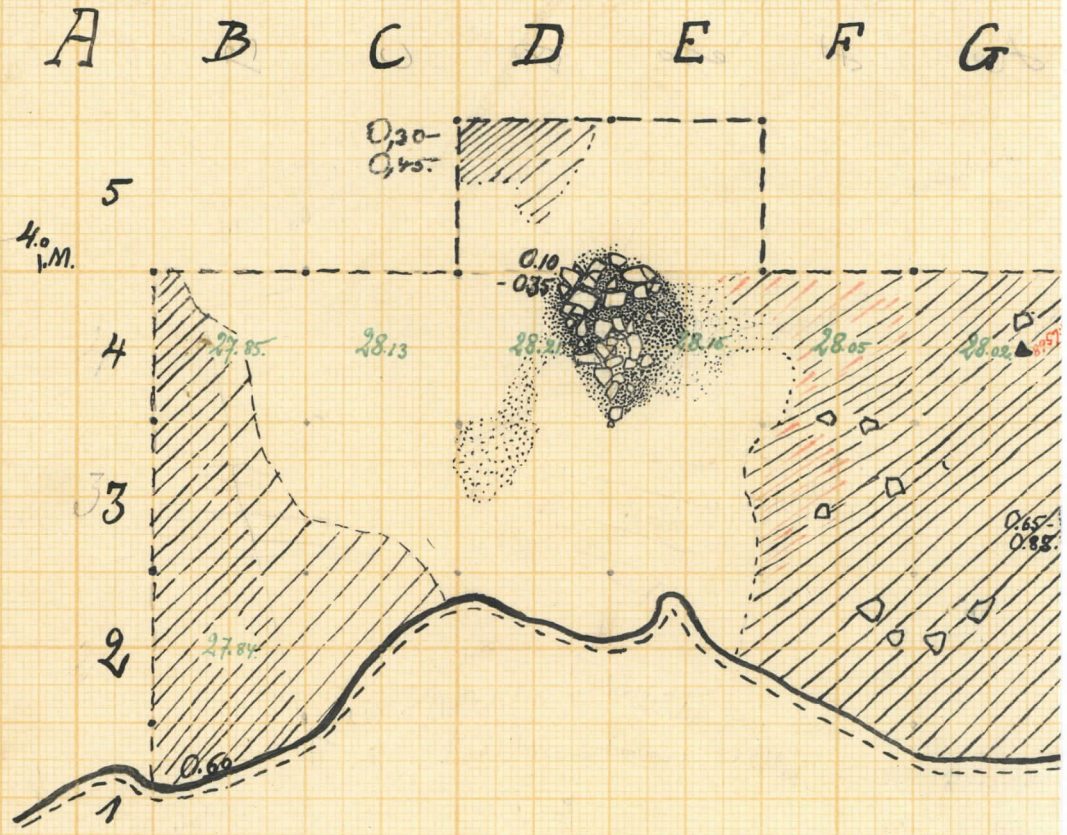
Liesinokea ja hülkä

Vahva, pohjaltaan  
liikaisen värinen  
kult.-kerros.

0.65-0.85 syvyyksimittoja  
maanpinnasta  
lukien (m)

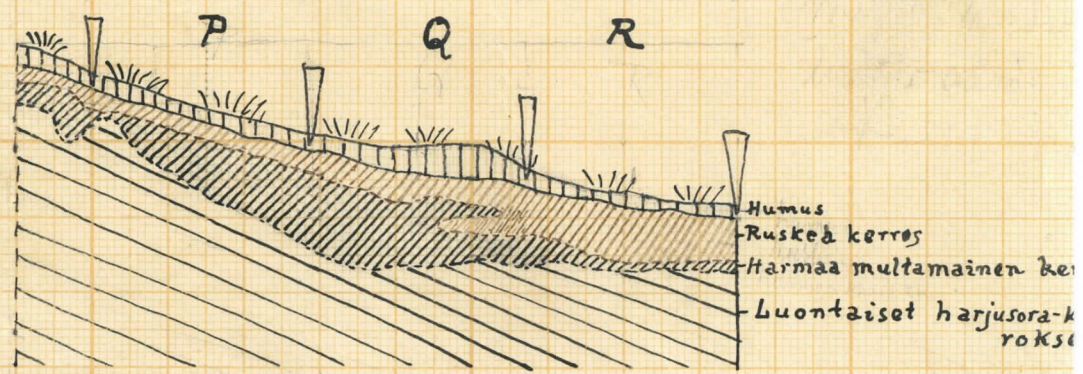
x ▲ Huomattavampia löytöjä.

28.98-26.84 Maanpinnan  
korkeusmittoja  
(m yli meren p.).



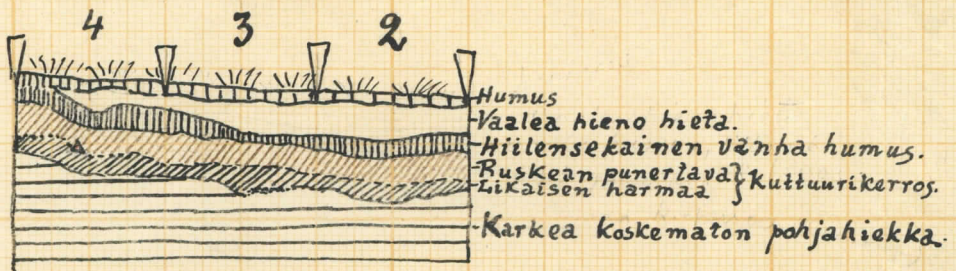
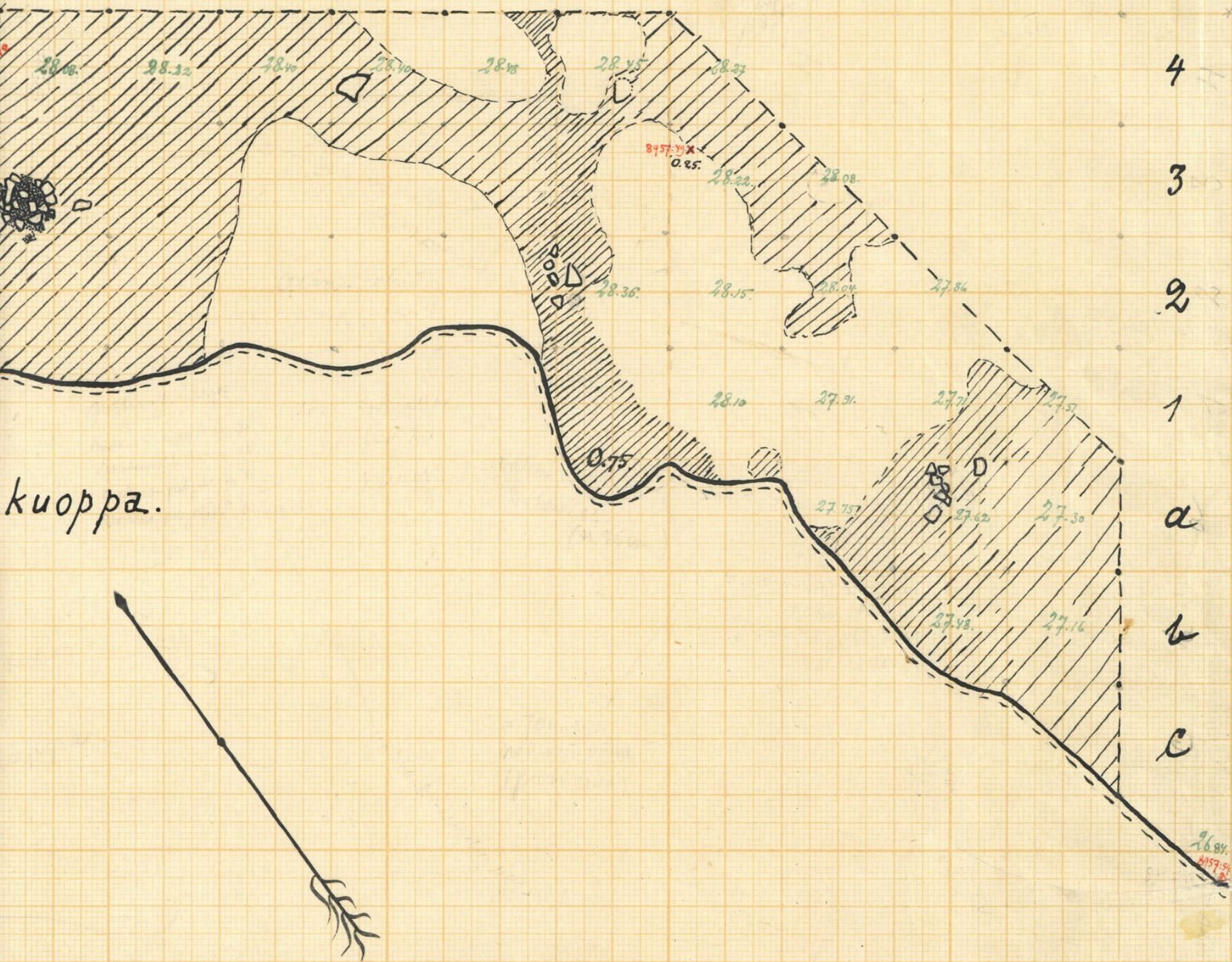
Hiekka

a  
b  
c  
d



Profiili hiokkakuopan reunasta  
linjoilta P-Q-R. (Tenasi 3).

H I K L M N O P Q R S



Poikkiprofiili linjojen G ja H välivälvää myöten.

ros  
er.  
t.


Kartta 4.  
Siuntio.

Tallmalmsäsenin kivikaut.  
asuinpaikka. Tutk. A. E-s  
Syys-lok. 1928.


Kaivausalue II

0 0.5 1.0 2.0 3.0 Metr

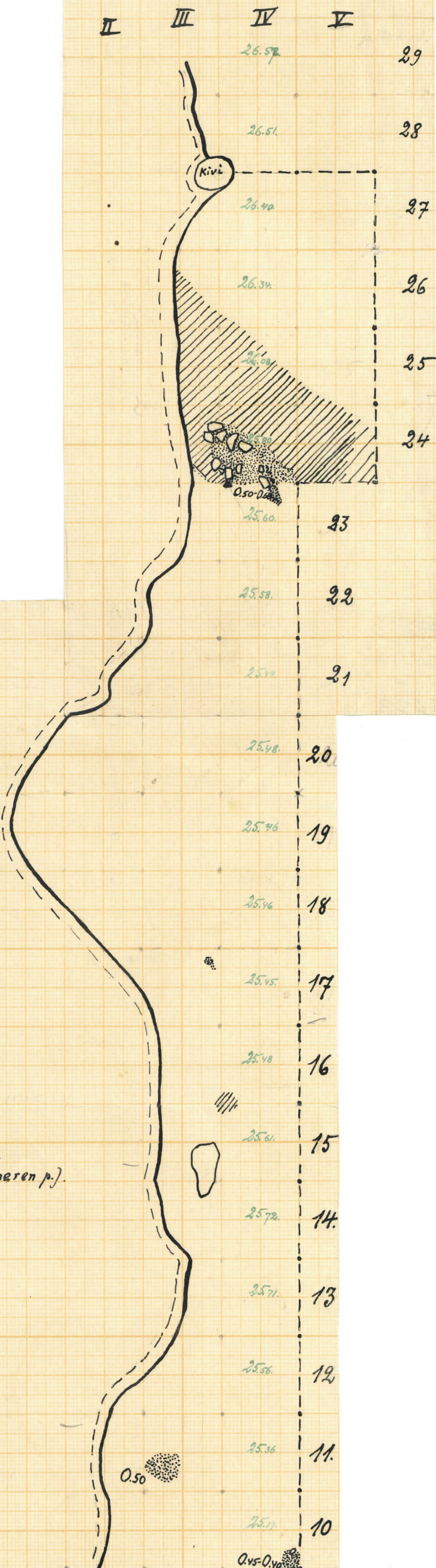
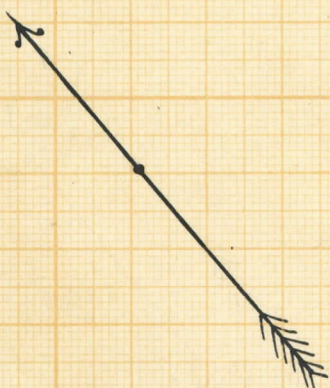
 Nokea x hiiltä.

 Erikoisen vahva kult-  
kerros.

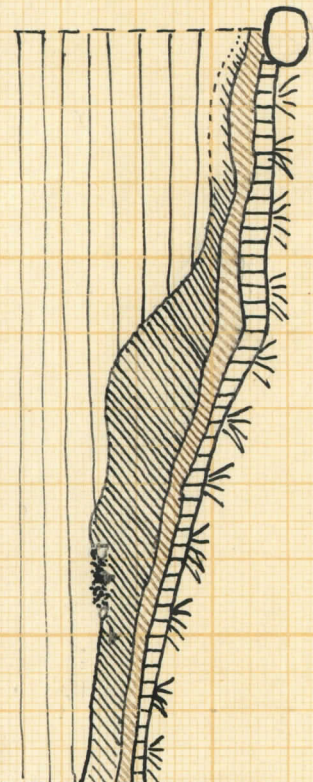
0.20-0.60 Syvyyssmittoja maan-  
pinnasta lukien (m)

 Huomattavammin savi-  
astian paloja

23.94-26.57 Maanpinnan korkeus-  
mittoja (m yli meren p.).



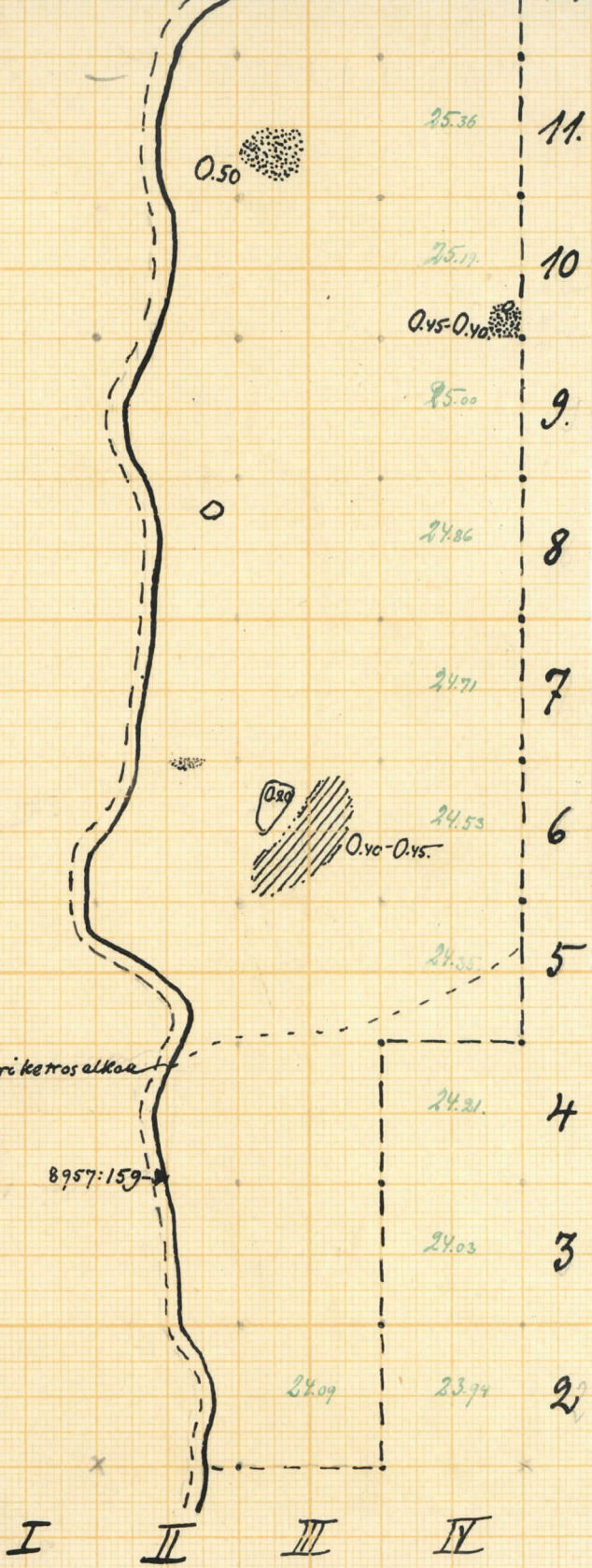
Teinari 2.



Humus  
Ruskeakarros  
Likainen multamainen kerros  
Koskematon pohjahiekka.

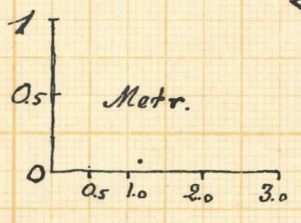
Profilili hiekkakuopan  
reunasta, linjojen  
27-23 kohdalla.

27  
26  
25  
24  
23

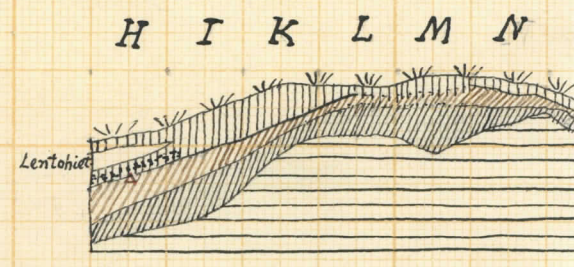
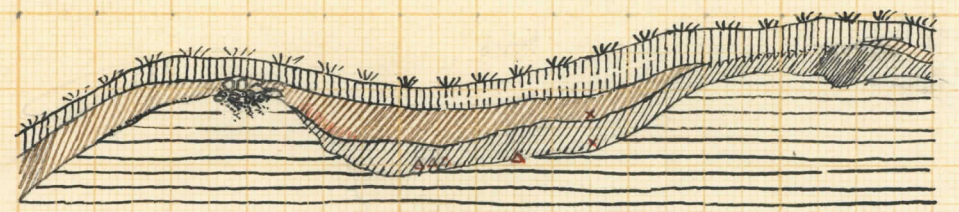




Profiileja  
Kaivaus-  
alueelta I.



27.85 28.13 28.21 28.16 28.05 28.02 28.08 28.22 28.40 28.40 28.48 28.45 28.40  
B C D E F G H I K L M N:4-



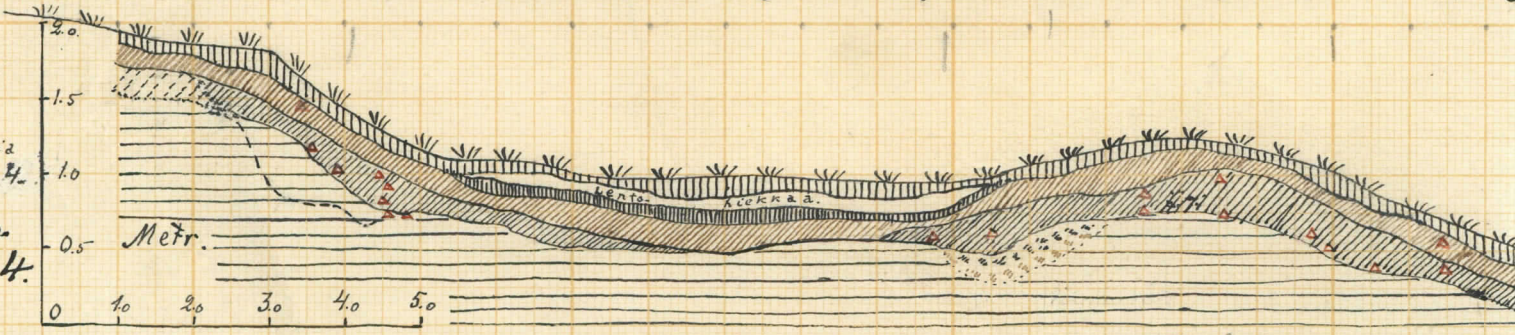
Senari 2

Akkumulatio 1.

26.51 26.40 26.34 26.08 25.80 25.60 25.58 25.48 25.48 25.46 25.46 25.45 25.48 25.41 25.72 25.71 25.58 25.36 25.19 25.10

Kaivaus-  
alue II.

Ks. profiilia  
kartalla H.  
Vrt. valo.  
kuvaan H.



Saviastian paloja  
(kaivauslöydöissä)  
Kaikkiaan koko poikkinjalta  
Näistä kampakalimakorisaisia

5	9	154	180	4	1	1	16	24	12	5	18	55	200	30	25	50	190	1
1	-	4	-	-	-	-	-	-	-	-	-	5*	5*	9*	2	-	-	-

\* Näiden lisäksi paloja erästä astia-  
jonka yläreunassa on ollut kampa

# Siuntio.

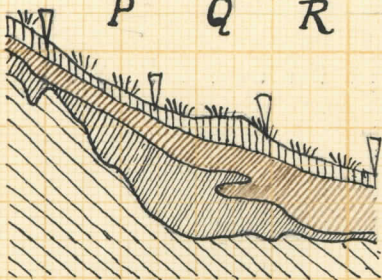
Tallmalmsäsenin kivik. a suin paikka.  
 Profiileja, piirretyt museossa, kaivauksissa tehtyjen vaakitusten, kulttuurikerrosmittojen ja profiili luonnosten mukaan.  
 A. Seuronpalus 1928.

- |||| Humuskerros.
- |||| Ohuen hieta kerroksen kahtiajakama humuskerros.
- |||| Likaisen harmaa, usein multainen kerr.
- |||| } Koskemattomia hujutonta ja hiellakerroksia
- |||| Nokea ja hüllä runsaammoin.
- |||| Kulttuurikerroksen ruskea ylämpi osa
- △ Saviaostwampaloja } Mitattuja löytöspyykkiä.
- x Muuta esineitä }
- 28.48-23.94 Maanpinnan mittoja yli N.N:n.

Tonari 3

27.75 27.48 (27.95)

P Q R



Hiekka-kuopan reunasta.

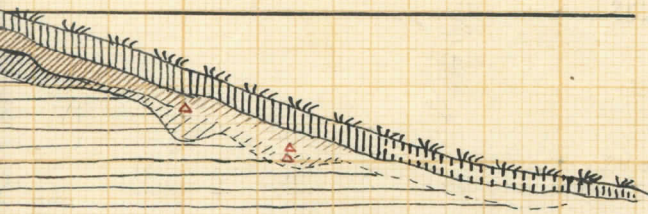
Mittakaava

Korkeusmitat 1:50 (2cm = 1m)  
 pituus " 1:100 (1cm = 1m).

24.86 24.77 24.53 24.35 24.21 24.03 23.94

8 7 6 5 4 3 2

Tyypillisen kampakeramikan aik. meren pinta (25m)



Uskela-ker. aik. meren pinta (23,79)

15 12 15 15 1



1. Tallmalmsäsen Siuntion jokivarsitasangolta, jokseenkin <sup>6951</sup>te-  
läitäpäin katsottuna. Hiekkakuoppa ja kivikautinen asuin-  
paikka oikealla metsänreunassa, näkyvän Ekströmin mäkin  
takana (v); vasemmalla Hamburgin torppa ja sen takana Storberget.  
26./9. 1928.



2. Tallmalmsäsen jokseenkin luoteesta Lillträskin kannalla <sup>6952</sup>  
katsottuna. x-merkki jokseenkin hiekkakuopan keskikoh-  
dilla. Oikealla Storberget, vasemmalla etualalla Nykullan  
rakennukset.  
28./9. 1928.

Siuntio, Tallmalmsåsen.  
Valok. S. Europaent 1928.



3. Tallmalmsåsen ylhäältä Storbergillä katsottuna,  
josseenkin lännestä päin. Oikealla Ekströmin  
mökki, siitä vasemmalle näkyy kaivaus-  
alueen II alapäästä (junanauvinoristi).

4. X. 1928.

3  
↓

2  
↓

1  
↓



4. Tallmalmsäsen hiekkakuopan kaakkoisreuna. Yleensä vasemmalla Ferrasi kaivausalueella I, linjoilla Q-R; keskellä Ferrasi linjoilla 26-25 kaivausalueella II ja oikealla Ferrasi linjoilla 11-12. Oikeassa reunassa näkyy Ekströmin mäkki. 25. IX. 1928. <sup>6958-55</sup>



5. Tallmalmsäsen hiekkakuoppa lounaasta päin. Taidalla, Kuopan yläreunan päällä kaivausalue I. 26. IX. 1928. <sup>6957</sup>



6. Tallmalmsäsen hiekkakuoppa itäkoillisesta päin. Etualalla kaivausalue I, jonka kaakkoisnurkassa miehet seisovat. Vähän taakse vasemmalla kaivausalue II. 2. X. 1928. <sup>6958-59</sup>



7. Liesi ruuduissa D-E:4, <sup>6960</sup>Kaivaus-  
alueella I, koillisesta päin.  
27. IX. 1928.



8. Hiilhekuopan reunassa näkyvä kulttuurikerros<sup>6961</sup>.  
Profil: Kaivausalueen I kahdella, linjoilla O-R, län-  
nestä päin (terassi 3). 3. X. 1928.



9. Sama kuin yllä, lounaasta päin.<sup>6962</sup>  
(terassi 3). 4. X. 1928.



10. Hiekkakuopan reunansa <sup>6963</sup> Nä-  
kövä kulttuurikerroksen pro-  
fili, <sup>19</sup> Tenassuon kaidalla ruuduis-  
sa III: 27-23, kaivausalueella  
II, luoteesta päin. Aurinko oli lü-  
oksi vastassa, joten kuva epäonnis-  
tui. 3. X. 1928.



11. Näköala Tallinmäen sermillä, kaivausalueen I yläpuo-  
lta luoteeseen päin. Etualalla Nykulla, haampana  
Lilsträsk. <sup>6964</sup> 2. X. 1928.