

Kunta: SULKAVA  
Nimi: Leinosenniemi

Kylä: Lohilahti  
Inv.nro: 44

Mj.tyyppi: asuinpaikka  
Ajoitus: kivikautinen

Luokka: 2  
ka II

Kartta: 4122 01 Koordinaatit: paikka +- 100 m  
X: 6832 78 Y: 4428 36 Z: 80

*p = 6832178 x = 442836*

Kunto: 2 (1=hyvä, 7=tuhoutunut) Uhanalaisuus: 2 (1=ei, 3=on)

Löydöt tieltä ja leikkauksista, rantatörmä, SW-ranta. Hienoa hk-kangasta, tie, pieni hiekkakuoppa. Asumuspainanne.

Tutkija: Lehtinen Leena tarkastus vv/kk 1992 / 9  
Tutkija: Sepänmaa, Timo tarkastus vv/kk 1992 / 9

Tila: Kangassaari 768 417 0019 0006 (kunta kylä tila talo)  
Omistaja: Parkkinen, Yrjö  
Osoite: Kangassaarentie 195, 58620 LOHILAHTI

#### Löydöt:

? KAMPAKERAMIIKKAA (KA II), 4 kpl.  
-"- KVARTSI-ISKOKSIA.  
-"- KAMPAKERAMIIKKAA (KA II),, 1 kpl.

#### #

Paikka sijaitsee Sulkavan kirkolta 26 km kaakkoon, Sulkavan Lohikosken taajamasta 3 km länsiluoteeseen. Asuinpaikka on 300 m Kangassaaren tilan päärakennuksesta kaakkoon.

#### LEHTINEN 1993:

Paikka löytyi Risto Silvennoisen (os. Tulliportinkatu 17 B 21, 57100 Savonlinna, p. 957-224 30) ilmoituksen johdosta. Hän toimitti kesällä 1992 Savonlinnan maakuntamuseoon kivitaltan katkelman, joka toimitettiin löytötietokaavakkeen kera Kansallismuseon kokoelmiin (KM 29732). Timo Sepänmaa ja Leena Lehtinen Savonlinnan maakuntamuseosta tarkastivat paikan Silvennoisen opastuksella 25.9.1992.

Kivitaltta oli löytynyt Kangassaaren tilan mailta venekatoksen luo täytemaaksi siirrettyjen kivien luota. Tämä paikka on 200 m Kangassaaren tilan päärakennuksesta pohjoiskoilliseen, rannan tuntumassa. Tutkimme venekatoksen ympäristön muttemme löytäneet mitään asuinpaikkaan viittaavaa. Myös Kangassaaren pohjoisosa kierrettiin läpi.

Leinosenniemen asuinpaikka löytyi tilan kaakkoispuolta tutkittaessa. Tuolloin 300 m kaakkoon päärakennuksesta olevaa asuinpaikalle erittäin sopivaa hiekkakangasta tutkittaessa löydettiin itäänpäin, kesämökille menevältä hiekkatieltä kvartsi-iskoksia ja asumuspainanteelta näyttävä pyöreä painanne. Painanne oli heti Leinosenniemen eteläosassa olevan pienen hiekk-

kuopan koillispuolella.

Tarkastuksen yhteydessä Risto Silvennoinen löysi palan tyyppillistä kampakeramiikkaa em. hiekkakuopasta vajaat 100 m pohjoiseen, aivan osaksi maahan kaivetun autokatoksen pohjoispuolelta.

Syyskuussa 1992 havaittiin kvartsi-iskoksia ja kulttuurimaata noin 150 metrin matkalla hiekkatien molemmin puolin rantaterassin laella, asuinpaikka voi ulottua laajemmallekin alueelle niemien eteläosassa. Paikalla on selvästi erottuva rantatörmä. Niemien eteläosassa oleva hiekkakuoppa on tuhonnut osan asuinpaikkaa.

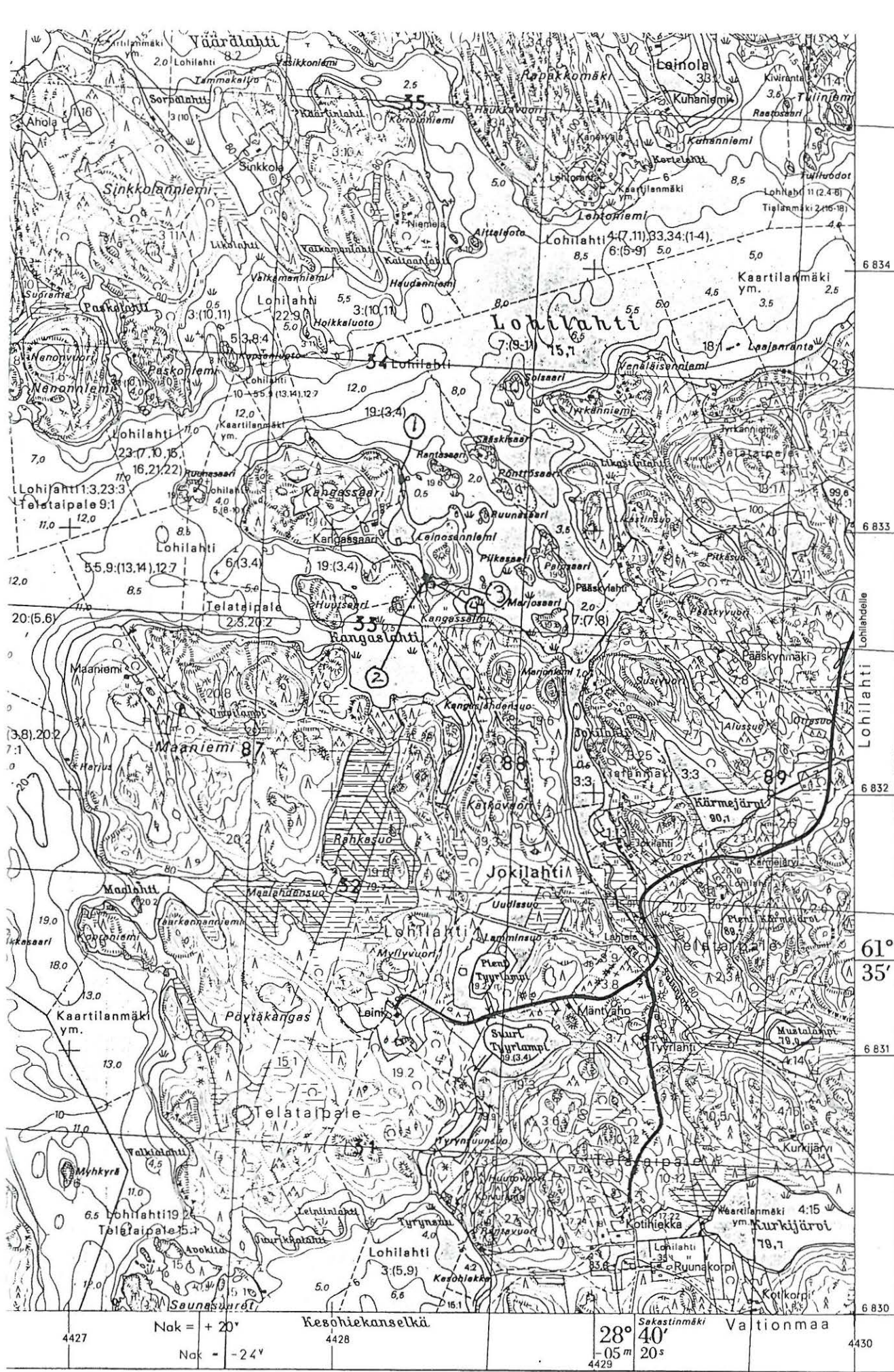
Silvennoisen löydöt toimitettiin museovirastoon ja hänelle on maksettu asiaankuuluva lunastuspalkkio. Kangassaaren tilalta löydetty muu esineistö osoittautui uudehkoksi. Tarkastushetkellä mukaan saatu uudehko värttinänkehrä kuvattiin ja palautettiin omistajalle.

LEHTINEN 1995:

Syksyllä 1994 Risto Silvennoinen kävi uudelleen Savonlinnan maakuntamuseossa esittelemässä kampakeramiikkaa, jota hän oli löytänyt Leinosenniemen asuinpaikalta, kuvauksen perusteella samalta paikalta mistä aikaisemmat löydöt oli saatu.

Savonlinnassa 21.7.1995

  
Leena Lehtinen, FK



68 35  
68 34  
68 33  
68 33  
68 32  
68 31  
68 30

S44  
30A2

- ① DALTA
- ② KERA-MIikka
- ③ KVARTSI-ISKOK-SIA
- ④ MAHD-ASUMUS-PAINANNE

SUKKAVA  
LOHI-  
LANT  
KANGAS-  
SAARI  
JA  
LEINO-  
SEN-  
NAEMI

4427 Nok = +20° Kesohiekanselkä 4428 28° 40' Sakastinmäki Valtionmaa 4430  
Nok = -24° 4429 05m 20s

35 87 Ilmakuvaus 1984 Täydennyskarttoitus 1:10 000 v. 1985 35 88 MAANMITTAUSHALLITUKSEN KARTTAPAINO, HELSINKI 1987 35 89

TALTAN JA KINKEKUITISEN ASUINP. LÖYTÖPAIKAT

PK 4122 01 TELATAIPALE 1987