

saap. 11. 7. 1934

Sulkavan hautausmaan ja
Kapakkamäen kivikaantisella
asuinpaikalla kesällä 1934
suoritettut kenttätyöt.
(9841:1-6)

Sulkavan rovarin ilmoittama hau-
tausmaan istutus oli 15/II 34 niin pit-
källä, että - hautausmaan ympärille
kaivettiin 70 sm leveä ja 30 sm syvä
ojaa pohjustettuihin savelle ja ruoka-
mullalla, mutta ojasta luotu hiekkä
kivikaantisine arutusjätteineen oli pai-
koillaan. Tätä ojamultaa tutkittiin pikku-
laetoilla hautausmaan eteläkulmasta
alkaen kaikkiaan 41 m, ja täten suor-
tettiin hautausmaan eteläkulmalla n. 28 m²
käsitettävä koekaiutus, jonka alalta löydöt
kojattiin kutakuinkin tarkoin talteen.

Kivikauden löytöjä tavattiin kolmessa
kohdassa, hautausmaan kaakkoisreu-
nalla 10-13 ^{m:m} päässä eteläkulmasta,
koilliseen viettävän loivan törmän
päältä, hautausmaan lounaisreunalla
13-15 m eteläkulmasta juoksen raja-
pyykkiin luota sekä samalta lounaisreu-
nalla vielä 27-28 m eteläkulmasta.
Löytöjä sisältävä hiekkä oli ruskeata,
hiiliä, nolkea ja luunsiiruja ei ollut, eikä
myöskään osuttu kivilierien kohdalta.
Myöskään ei havaittu oikeaa kivikaantila
kulttuurimaata hautausmaan hiljälukoin
luotujen käytävienkään reunoissa, vaikka
löytöjä oli aikaisemmin tultut sieltäkkin.
Näiden aikaisemmin tehtyjen löytöjen
paikoilta todettiin n:o:n 9705, jonka osoitti

tasoitustöissä ollut paikalliskuntalaisena.
Ailion löytämä piinudenkärki 9319:1 lienee
tullut karttaan liian pitkälle koilliseen,
ja nimineuvos Härmäläisen lähettämä löytö
8907 näyttää joutuneen yhä kauemmas.

Löytöjen vähälukuisuudesta ja kulttuuris-
timaan laikuudesta päättäen kivikau-
den asutus näyttää paikalla olleen
heikonlaista ja nähtävästi laajallista,
mutta laajalle alalle ulottunutta. Suunta-
vasti löytöjä tuli myöskin hautausmaan
ja Kapakkamäen satakruunan väliseltä
40 m:n leveyiseltä alueelta, ja molemmat
löytöpaikat liittynevät täten yhdeksi
asuinpaikaksi, missä tiheä asutus on
keskittynyt rantaan (Äyräpään kaivaus-
kertomus v:ltä 1927), maanlaadun ja
korkeussuhteitten silti estämättä sen le-
vittäytymistä laajemmallekaan alalle.

Hautausmaan löytöalueen korkeudet
punnittiin 84.13 - 85.12 - 85.32 m. y. m.p.,
(kts. erikoiskarttaa), joten Kapakkamäen
satakruunan alimman löytöjen (82.93 y. m.p.)
ja hautausmaan ylimmän löytöjen
(85.32 m. y. m.p.) korkeusero oli 2.44 m.
(Punnittu 15/V 34, jolloin Saimaan vedenpinta
oli 50 sm normaalia alempi. Kts. Pisama-
lahden limnauksen selostusta ja punnitusta
16/V 34 S.P.).

Hki 11/VI 1934.

S. Pääli.

Liitteet:

2 karttaa

4 valokuvaa

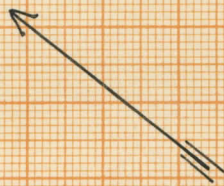
KML 9841: 1-6.



▲ 9319:1

XX 9705

XX
85.12 y. mp.



84.13 x 9841:3

x x 9841:2
x x 9841:1

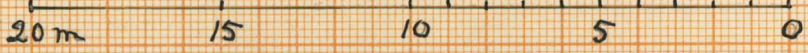
rajoitus

9841:6
x x

9841:5
x

9841:4

85.37 y. mp. (15/II 34)



Sulkava, hautausmaa
kivik. asuinpaikka

1934 S.P.

Sulkava,
hautausmaa ja
Kapakkamäki
9862



1. Hautausmaan
kaakkoisreuna
lounaasta.
Miesten kohdalla
löydöt 9841:1-3.

9864



2. Hautausmaan
lounainen reuna,
Aidanviereinen kiivi
kirkolla kuvaa
juoksen rajapyytelä
ja sen edessä kiveen
9841:4 löytökohta.

9865



3. Kapakkamäen
santakuoppa osittain
turvestettuna. Edessä
Äyräpään v:n 1927
kaivauksen kaak-
koisen pää.
Valok. luoteesta.

9866



4. Kapakkamäen
santakuopan reuna
turpeilla vahvistettuna.
Valok. luoteesta.
Takana Juoksen talo.

1934. S.P.