

777 01 0171

## SUOMUSSALMI

SUOMUSSALMI  
Alavuokki  
Syvänperänsärkkä

Kohde : Asuinpaikka

Tarkastaja: Esa Suominen

Ajoitus : Kivikausi

Tarkastuspvm. : 10.11.1999

Muinaisjäännösluettelonro : 171

Muinaisjäännösluokka : I

Kylä : Alavuokki

Alue : Puras

Tila : aarnioalue

Kiinteistötunnus :

Maanomistajaja, osoite :

Peruskartta : 4424 04 PARVAVAARA

x = 7 199.88 y = 478.38 z = 200.00

Suunta kirkosta: itään 26 km

Aiemmat tarkastukset :

Tarkastuslöydöt : -

Havaintomahdollisuudet : Huonot, maassa lunta.

Laajuus : N. 2 km pituinen alue.

Laajuden arviointiperuste : Kuopat

Opas : Suomussalmen kunnan ympäristösihteeri Erkki Pullinen.

Tarkastuksen aihe : Erkki Pullisen ilmoitus.

## SIJAINTI

Kohde sijaitsee Puraksen Hietajärven ja rajavyöhykkeen välillä olevalla Syvänperänsärkällä. Kohteen länsipäänä on Hietajärven yli kulkevan särkän katkaiseva uoma. Peruskarttaan 0,3 km uoman itäpuolella merkitty kesämökki on purettu, sauna on jäljellä. Kohteen itäpäänä on suuri sorakuoppa sen kohdan länsipuolella, jossa Syvänperänpuro katkaisee harjun. Kuoppaa ei ole merkitty käytössä olleeseen v. 1973 peruskarttaan. Särkkä kasvaa mäntykangasta, maaperä on pääasiassa hiekkaa tai soraa.

## KUVAUS

Matti Huurre on tarkastanut kohteen v. 1979 (käytössäni ei ole tarkastuskertomusta) ja kohde on merkitty 0,4 km pituiseksi särkän länsipään, särkän katkaisevasta uomasta itään. Kuopat jatkuvat kuitenkin särkällä noin 2 km päähän, sorakuopalle asti. Koska kuoppia on siellä täällä pitkin särkkää ja kohdetta on vaikea katkaista luonteviin osiin, olen jatkanut kohdetta niin, että se käsittää koko kuoppien esiintymisalueen. Tarkastuspäivänä maassa oli lunta, mikä häytti havaintojen tekoa, pakkassää puolestaan häytti havaintojen kirjaamista.

Muinaisjäännöluetteloon rajatun alueen itäpuolella, runsaat 0,4 km uomasta itään, kohdassa, jossa särkkä tekee mutkan etelään, on kapean särkän päällä 2 - 3 m läpimittainen ja 0,3 m läpimittainen kuoppa 1. Polku kulkee sen pohjoisreunan yli. Vajaat 0,6 km itään uomasta, polun eteläpuolella on epämääräinen nelikulmainen kaivanto, kuoppa 2. Sen koko on 3 x 2 m ja suunta pohjoisesta etelään. Syvyyttä painateella on 0,3 m. Pohjalle tehdyssä koepistossa saattoi turpeen alla ehkä erottaa hieman huuhtoutumiskerrosta. 15 cm syvyydellä oli mahdollisesti toinen huuhtoutumiskerros. Uomasta 0,7 km päässä, edelleen polun eteläpuolella on epämääräinen pyöreä kuoppa 3, jonka läpimitta on noin 3 m ja syvyys 0,4 m.

Noin 0,1 km hakattuna linjana maastossa erottuvasta valtion ja UPM:n maan rajasta koilliseen, polun pohjoispuolella on 2,5 m läpimittainen ja 0,4 m syvyinen kuoppa 4. Sen pohjalle tehdyssä koepistossa oli paksun turpeen alaosassa hiitä, sen alla oli harmaata hiekkaa. Tästä 10 m itään, särkällä olevan matalan kohdan länsireunassa on 2,5 x 1,5 m kokoinen ja 0,4 m syvyinen kuoppa 5. Sen pohja oli koepistossa kuten kuopassa 3.

UPM:n rajasta vajaat 0,2 km koilliseen, harjulla olevassa notkelmassa on suuri, pitkulainen kuoppa 6. Sen koko on 3,5 x 2,5 m ja syvyys 0,8 m. Kuopan pohjalla oli koepistossa paksu turve ja sen alla harmahtavaa hiekkaa. Länsireuna vaikutti kovin jyrkältä ja siksi melko nuorelta, turpeen alla vaikutti kuitenkin olevan maannos. Itäreunalla kasvoi arviolta 80-vuotias mänty. Kumpareen itäpuolella, matalassa suopursua kasvavassa kohdassa runsaat 0,2 km UPM:n rajasta, polusta etelään on selkeältä pyyntikuopalta vaikuttava kuoppa 7. Sen koko on 3,0 x 2,5 m, suunta NNW - SSE, reunoilla kasvavat puut vaikuttavat kuopan muotoon. Syvyyttä kuopalla on 0,4 m. Tästä kuopasta runsaat 0,1 km koilliseen on särkällä 5 m etäisyydellä toisistaan kaksi kuoppaa, 8 ja 9 polun eteläpuolella. Kuoppien halkaisija on noin 2,5 m, luoteisen kuopan syvyys on noin 0,5 m, kaakkoinen kuoppa on vähän matalampi. Näistä taas noin 0,1 km koilliseen on polun pohjoispuolella kaksi epämääräistä painannetta 10 m välein W - E -suunnassa.

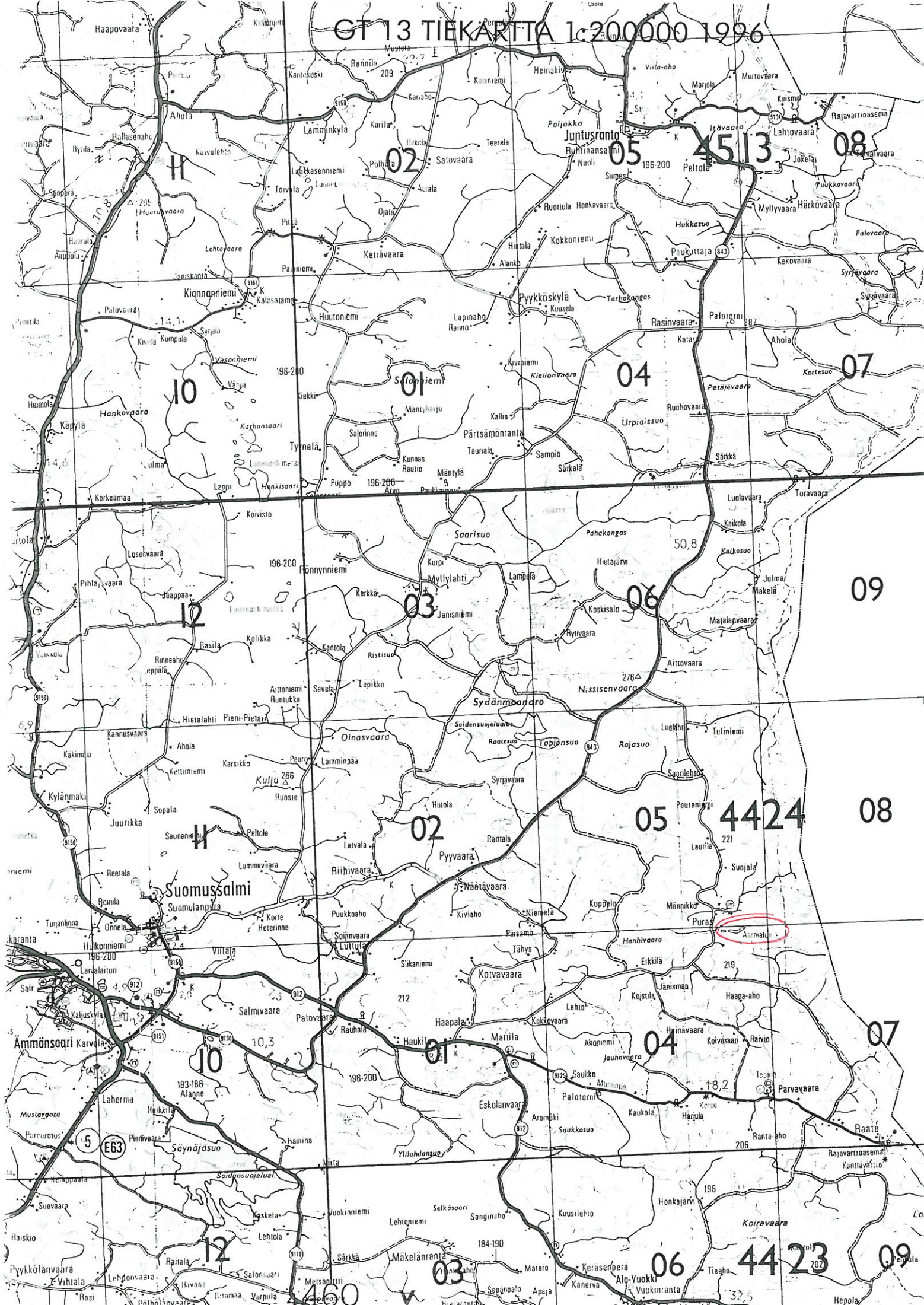
Hieman särkän eteläpuolella olevan suurimman Härkölammin länsipuolella on särkällä polun pohjoispuolella kaksi epämääräistä painannetta noin 10 m välein, kuopat 10 ja 11. Niistä 6 m itään, heti polun eteläpuolella on selvästi pyyntikuopalta vaikuttava kuoppa 12. Sen läpimitta on noin 3,0 m ja syvyys 0,4 m. Lammen länsipään kohdalla on polun eteläpuolella pyyntikuopalta vaikuttava painanne, kuoppa 13. Sen halkaisija on 2,5 m ja syvyys 0,4 m. Lammen keskivaiheilla, polun eteläpuolella, alueeta josta metsäpalo on hävittänyt alyskasvillisuuden on polun eteläpuolella hyvin epämääräiseltä vaikuttava kuoppa 14. Sen läpimitta on 1,5 m ja syvyys 0,3 m. Lammen itäpäässä heti polun eteläpuolella on 3,5 m läpimittainen ja 0,4 m syvyinen kuoppa 15. Siitä parikymmentä metriä itään, lammen itäpään tasalla on samanlainen kuoppa 15. Siitä 10 m itään on suuri, 6 x 4 m kokoinen, SW - NE suuntainen ja 1 m syvyinen kuoppa 16. Kuopan pohjalle tehdyssä koepistossa oli turpeen alla harmaata hiekkaa. Myös kuopat 15 ja 16 ovat palaneella alueella.

Noin 150 m ennen sorakuoppaa on epämääräinen 3,0 m läpimittainen ja 0,4 m syvyinen painanne, kuoppa 17. Noin 50 m ennen sorakuoppaa on polun pohjoispuolella selkeä kuoppa 18. Sen halkaisija on 3,0 m ja syvyys 0,5 m.

Kuopista suurinta osaa voinee pitää pyyntikuoppina. Vain kuopat 2 ja 6 näyttävät selkeästi joltain muilta kaivannoilta, myöskään suuri kuoppa 16 on tuskin pyyntikuoppa. Epämääräisistä painanteista on vaikea sanoa mitään, mutta koska osa kuopista vaikuttaa selkeiltä pyyntikuopilta saattaa ainakin osa niistäkin olla pyyntikuoppien jäänteitä.

Sorakuopan ja rajavyökykkeen välisellä alueella ei havaittu kuoppia. Rajavyöhykkeellä särkkä jatkuu Lokkisärkkä nimisenä. Erkki Pullisen mukaan siellä on vastaavanlaisia kuoppia. Rajavyöhykelupien puutteessa kohde jäi tarkastamatta.

GT 13 TIEKARTTA 1:200000 1996



08

4513

02

05

10

01

04

07

10

03

06

09

12

02

05

08

4424

10

01

04

07

10

03

06

09

4423

12

460

Suomussalmi

Ammönsaari

Sydänmaa

Puras

E63

183-186 Alanne

Säynäjasuo

Soidensuojelualue

Yliuhdangus

Kotkavaara

Hanhivaara

Purasaari

Luulavaara

Toravaara

Korttesuo

Petäjävaara

Kekovaara

Lehtovaara

Hallasenahvi

Haapovaara

Aappala

Käpylä

Korkeamaa

Kannusvaara

Kylänmaki

Juurikka

Lahtola

Lehtola

Lehtovaara

Kavulehto

Lehtovaara

Kumpula

Koivisto

Koivisto

Kannusvaara

Suomussalmi

Lahtola

Lehtola

Lehtovaara

Toivola

Paloniemi

Kumpula

Koivisto

Koivisto

Kannusvaara

Suomussalmi

Lahtola

Lehtola

Lehtovaara

Lamminkylä

Paloniemi

Kumpula

Koivisto

Koivisto

Kannusvaara

Suomussalmi

Lahtola

Lehtola

Lehtovaara

Salovaara

Paloniemi

Kumpula

Koivisto

Koivisto

Kannusvaara

Suomussalmi

Lahtola

Lehtola

Lehtovaara

Salovaara

Paloniemi

Kumpula

Koivisto

Koivisto

Kannusvaara

Suomussalmi

Lahtola

Lehtola

Lehtovaara

Salovaara

Paloniemi

Kumpula

Koivisto

Koivisto

Kannusvaara

Suomussalmi

Lahtola

Lehtola

Lehtovaara

Salovaara

Paloniemi

Kumpula

Koivisto

Koivisto

Kannusvaara

Suomussalmi

Lahtola

Lehtola

Lehtovaara

Salovaara

Paloniemi

Kumpula

Koivisto

Koivisto

Kannusvaara

Suomussalmi

Lahtola

Lehtola

Lehtovaara

Salovaara

Paloniemi

Kumpula

Koivisto

Koivisto

Kannusvaara

Suomussalmi

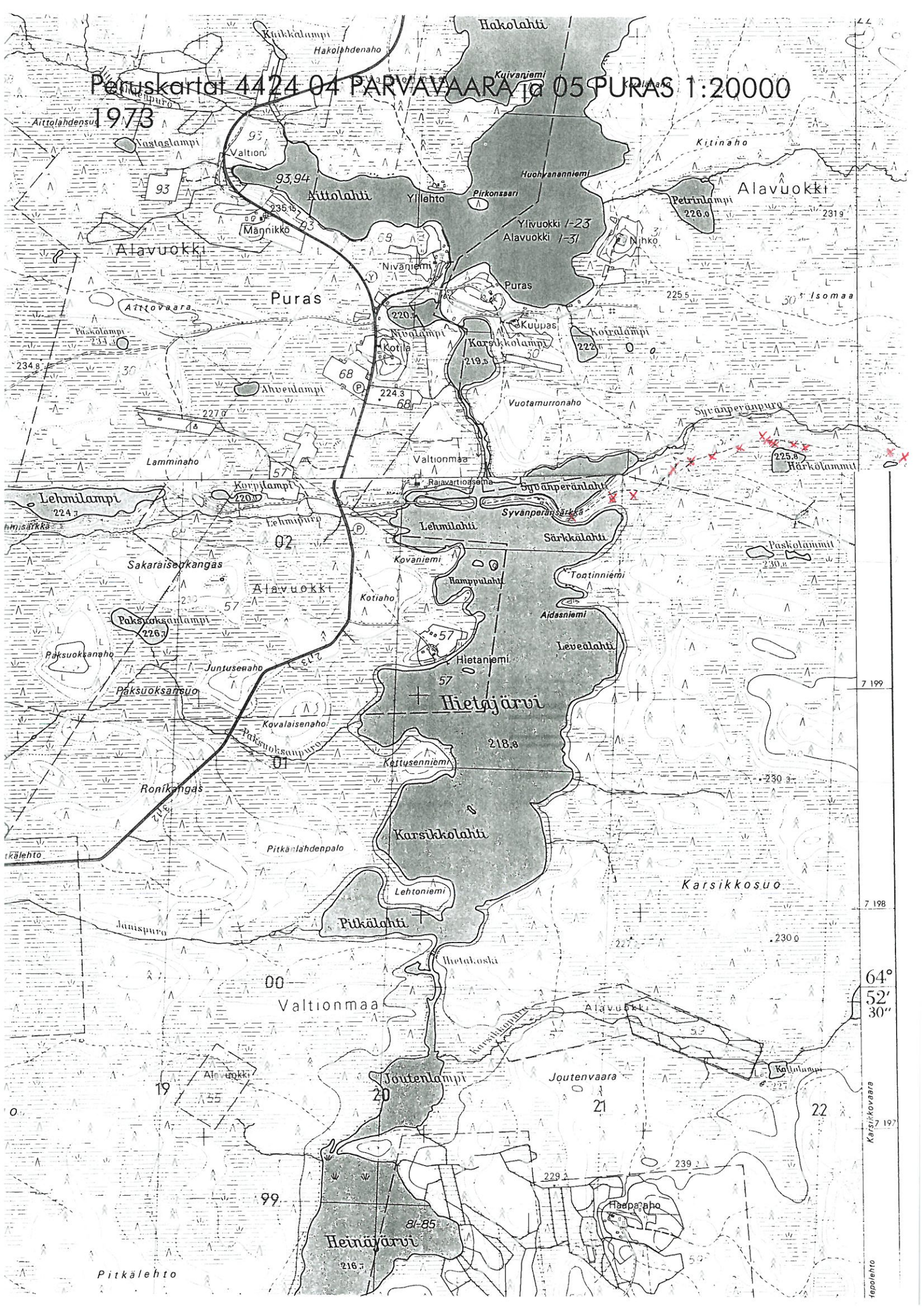
Lahtola

Lehtola

Lehtovaara

Peruskartat 4424 04 PARVAVAARA ja 05 PURAS 1:20000

1973



22

7 199

7 198

64°  
52'  
30"

197  
Karsikkoavaara

teopoleto