

SUOMUSSALMI KALMOSÄRKKÄ

Esihistoriallisen muinaisjään-
nösalueen kartoitus 1992

Päivi Kontio

SISÄLLYS

	sivu
Johdanto	1
Arkistotietoja	2
Peruskarttakopio	3
Kartoituskohde ja -työ	4
Kartoitetut kuopat ja rakennelmat	7
Karttaluettelo	17
Karttakopiot	18-21

JOHDANTO

Kesäkuussa 1992 jatkoimme Suomussalmen Juntusrannan Kalmosärkän kartoitusta (ks. P. Kontion kartoituskertomusta vuodelta 1991 arkeol. osaston top. arkistossa) särkän pohjoispään ja Haarasärkän alun osalta.

Kartoituksessa noudatettiin samanlaisia periaatteita kuin edelliskesänäkin. Nyt kartoitettiin 45 erilaista kuoppaa, rakennelmaa ja painannetta.

Työ tehtiin kesäkuun aikana, 10. - 30.6., ja siitä vastasivat kaivauksen piirtäjä FK Oili Räihälä ja tutkimusavustaja fil. yo. Kreetta Lesell-Cabalou. Selostukset ovat allekirjoittaneen (ks. s. 7 - 17).

Kartoitus tehtiin Kalmosärkän kaivauksen yhteydessä. Tutkimukset rahoitettiin valtion työohjelman avulla, ja kaikenkaikkiaan rahaa oli käytettävissä 250 000 mk kenttätyöhön sekä museovirastossa tehtävään luettelointiin ja raportointiin.

Helsingissä 30. heinäkuuta 1992



Päivi Kontio

ARKISTOTIETOJA

Suomussalmen Kalmosärkkä - muinaismuistoalueen kartoitus

Kunta: Suomussalmi
 Kylä: Ruhtinansalmi Juntusranta
 Maanomistaja 1992: museovirasto
 Peruskartta: 4513 05 JUNTUSRANTA
 koordinaatit, pohjoispää: x = 7235 42
 y = 474 58
 z = n. 199 m m.p.y.
 eteläpää: x = 7243 46
 y = 473 83
 z = n. 199 m m.p.y.

Aikaisemmat löydöt:

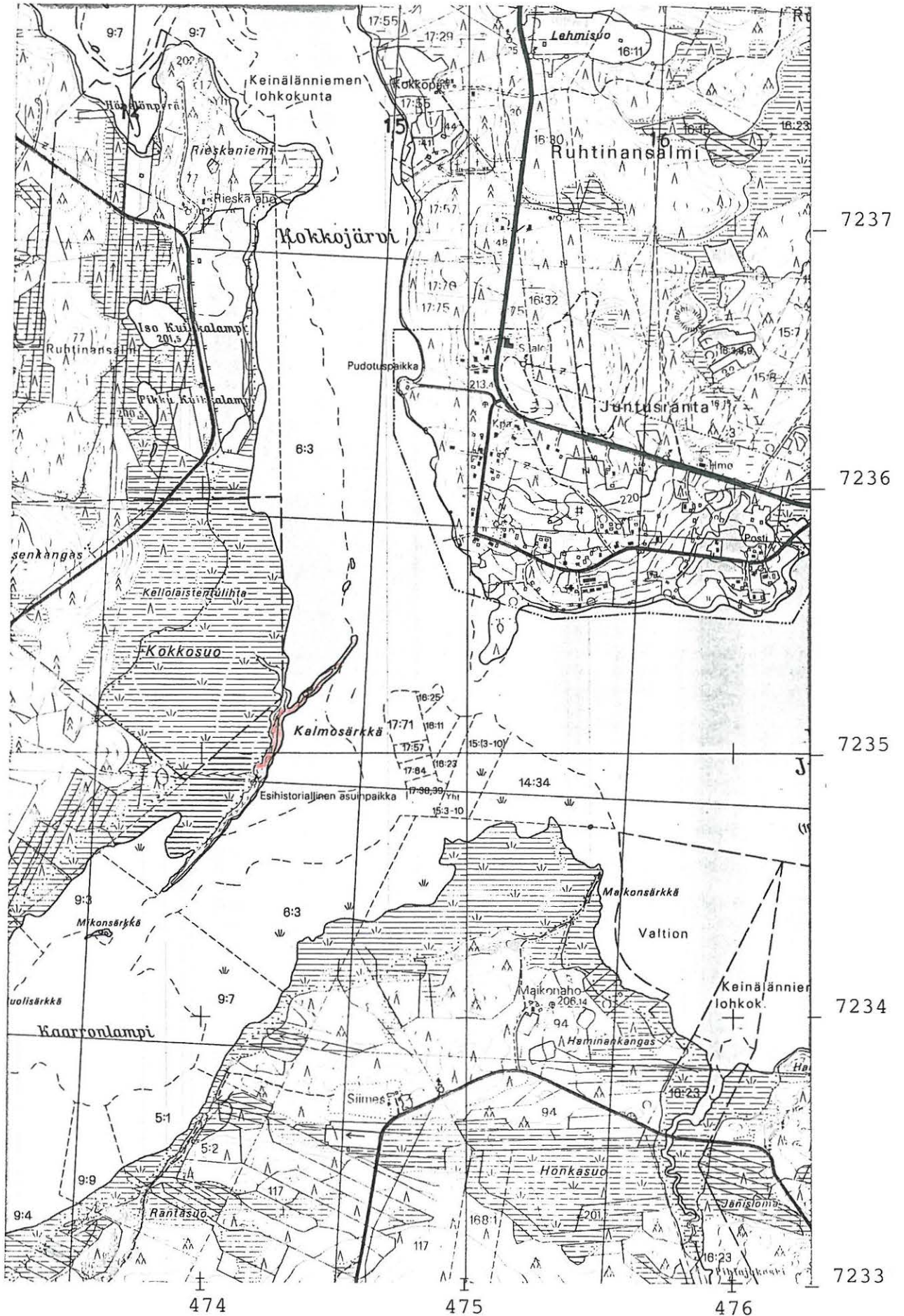
KM 13 174	KM 21 016:1-14
KM 14 244:1-12	KM 21 732
KM 14 504:1-536	KM 21 848
KM 14 529:1-500	KM 21 872
KM 14 830:1-1717	KM 22 064
KM 19 541:1-11	KM 23 600
KM 19 844	KM 23 833
KM 19 881:1-16	KM 23 847
KM 20 413:1-49	KM 25 072
KM 20 793:1-6	KM 25 422
KM 20 799	KM 26 393:1-6 (1991)

Kesän 1992 kaivauslöydöt: KM 27 167 (diar. 22.7.1992)

Aikaisemmat tutkimukset: Matti Huurre - inventointi 1957
 Matti Huurre - kaivaus 1958
 Matti Huurre - kaivaus 1959
 Päivi Kontio - kartoitus 1991

Kalmosärkkä on merkitty numerolla 25 Suomussalmen mj-luetteloon.

Suomussalmi 25 Kalmosärkkä - muinaisjännösalueen kartoitus
 Kesäkuussa 1992 kartoitettu alue on merkitty punaisella.



Peruskarttaote 1:20 000, pk 4513 05 JUNTUSRANTA (1988)

KARTOITUSKOHDE JA -TYÖ

Suomussalmen Juntusrannan Kalmosärkkä on n. 1 200 m pitkä lounais-koillissuuntainen kapea drumliini. Pohjoispäästään se haarautuu kahteen osaan, joista Haarasärkkä, luoteishaarara, rajoittuu Kokkosuohon. Muu osa Kalmosärkästä rajoittuu etelässä, idässä ja pohjoisessa Kylmäjärveen sekä lännessä Kokkosuohon.

Kalmosärkällä on tehty kaivauksia kaksi kertaa, molemmat Matti Huurteen toimesta 1950-luvun lopulla (ks. kaivauskertomuksia arkeol. osaston top. arkistossa). Vuoden 1958 kaivausalue on sijainnut Kalmosärkän eteläpäässä, ja osa kaivausalueesta sekä muutamista koekuopista onkin kyetty paikallistamaan. Vuoden 1959 kaivausalue on sijainnut Kalmosärkän pohjoispäässä (särkkäalueen koillishaarassa), ja avattu alue on ulottunut korkealta harjanteelta alas matalikolle. Suurin osa tuolloisesta kaivauksesta on nykyisin ympäri vuoden veden alla.

Kalmosärkältä on löydetty niin kivi-, pronssi- kuin myöhäisrautakautistakin esineistöä. Särkkää on käytetty myös väliaikaisena hautausmaana myöhemmällä historiallisella ajalla. Opettaja Martti Mannerin antaman suullisen tiedon mukaan (tieto on peräisin Mannerin haastattelemilta vanhoilta suomussalmelaisilta) ovat väliaikaiset haudat sijainneet Kalmosärkän keskiosan vaiheilla järven puolella kohdassa, jossa on jyrkästi alaspäin viettäviä rinteitä. Ainakin osa näistä haudoista joihin vainaja on joskus jäänyt pysyvästikin - on jo vyörynyt veteen vedensäännöstelyn vuoksi. Sekä Haara- että Kalmosärkällä on runsaasti talvisodan aikaisia kaivantoja ja rakennelmia, sekä suomalaisten että venäläisten tekemiä.

Useimmista kartoitetuista kuopista on mahdotonta sanoa ilman kaivauksia, ovatko ne kodanpohjia, kuoppaliesiä, pyyntikuoppia, myöhempien hautausten jälkiä vai luonnonmuodostelmia.

Kartoitus toteutettiin bussolein, prismoin, mittakepein ja -nauhoin joten tarkkuus on sen mukainen. Työ tehtiin jo maastossa mittakaavaan 1:500, ja kaikki kartoitetut kohteet, myös polut, on mitattu vähintään puolen metrin tarkkuudella.

Kartoitettaessa otettiin huomioon itärannan vyörymistä estävä pengerrys, vesijättö ja alkuperäinen hiekkaranta, polku, kuopanteet ja rakennelmat sekä suo, joka merkittiin alkavaksi suokasvillisuuden myötä silloin, kun Kalmosärkän maastomuodot sulautuivat huomaamattomasti Kokkosuohon.

Kartoitus aloitettiin 10. kesäkuuta, ja lopetettiin 30. kesäkuuta. Tuona aikana Kylmäjärven vedenpinta nousi 198,56 metristä 198,62 metriin m.p.y., eli 6 cm. Tätä muutosta ei ole huomioitu rantaviivan merkitsemisessä, koska ero ei näy käytetyssä mittakaavassa.

Kalmosärkkää ei ehditty vaaita systemaattisesti. Ainoastaan pohjoispäässä ehdittiin mitata muutama kuoppa.

Kartoitusta jatkettiin samalla koordinaatistolla kuin vuonna 1991 eli x poikkeaa neulapohjoisesta eli nollasta 35 gonia itään.

Edellisvuoden koordinaattipaalujen lisäksi jätettiin maastoon seuraavat paalut koordinaatiston löytämiseksi:

eteläpään kaivausalueella

harjanteelle	1520/512
polun länsipuolelle	1590/500
polun itäpuolelle	1590/512
polun itäpuolelle	1640/500 (korsun takana; samalla x-linjalla on vuoden 1991 paalu 1640/466)
polun itäpuolelle	1690/483
polun länsipuolelle	1680/466
polun itäpuolelle	1690/466
" "	1720/466
" "	1730/466
" "	1795/445

polun länsipuolelle	1765/410
" "	1785/410
" "	1800/410
" "	1810/405
polun itäpuolelle	1827/397 (Haarasärkän puo- lolla)
" "	1827/405
" "	1835/405
" "	1870/415
polun länsipuolelle	1910/415
" "	2119/431

KARTOITETUT KUOPAT JA RAKENNELMAT

Juokseva numerointi 31 - 75 viittaa vuoden 1992 yleiskarttaan.

Koordinaatit ja gonit sekä etäisyys on enimmäkseen annettu kuoppien keskikohdan mukaan.

- 31 Kuoppa. Uloimmat mitat n. 1,7 m x 1,5 m, syvyys n. 0,3 m. Laakea soikea. Suokasvillisuuden peitossa, ympärillä isoja mäntyjä ja kuivaa jäkälikköä. Alavalla maalla suon lähellä, $x = 1691/y = 453$, n. 69 metriä ja 7 gonia pohjoiskoilliseen numerosta 30. Luonnonmuoto.
- 32 Kuoppa. Soikea, itä-länsisuuntainen ja turpeen peittämä. Epäselvät rajat, syvyys n. 0,1 m, suurin pituus n. 1,3 m. Jyrkässä rinteessä rannan läheisyydessä pienten mäntyjen katveessa, $x = 1695/y = 483$, n. 30 m ja 187 gonia itäkaakkoon numerosta 31. Hautakuoppa?
- 33 Kuoppa. Pitkänsoikea, rajoiltaan hieman epäselvä, turpeen peittämä. Lounais-koillissuuntainen, 0,1 - 0,2 m syvä. Jyrkässä rinteessä rantaa lähellä isojen mäntyjen katveessa, $x = 1703/y = 480$, n. 8 m ja 13 gonia koilliseen numerosta 32. Hautakuoppa tai luonnonmuoto.
- 34 Kuoppa. Sisäosa n. 2,2 x 2,5 m, syvyys n. 0,4 m. Pyöreä, reunat epämääräiset, vallimaiset. Korkeusero ympäristöön nähden selvästi havaittavissa. Keskellä kuoppaa n. metrin läpimittainen korkea turvemätäs, josta kasvaa kitukasvuinen koivu. Sammaleen ja turpeen peittämä. Alhaalla kosteikossa, $x = 1740/y = 445$, n. 52 m ja 390 gonia pohjoiskoilliseen numerosta 33. Resentti? Sota-aikainen?

- 35 Kuoppa. Ulkomitat n. 1,4 m x 1 m, sisämitat n. 1,4 x 0,4 m. Soikea, jyrkkäreunainen. Rannanpuoleisella sivulla sammaleinen n. 1,5 m leveä kumpare, joka on ilm. muodostunut kuopasta kaivetusta hiekasta. Kuoppa kasvaa paksua sammalta. Alavalla maalla, $x = 1753/y = 433$, n. 13 m ja 33 gonia koilliseen numerosta 34.
Resentti.
- 36 Kuoppa. Epämääräisen kulmikas, n. 1,2 x 2 m, laakea, äärimmäisen ohuen turpeen peittämä. Pohjoispäässä kasvaa iso mänty. Harjanteen laella, $x = 1753/y = 455$, n. 15 m ja 130 gonia itäkaakkoon numerosta 35.
Sota-aikainen. Ilm. muodostunut rakennettaessa numeroa 37.
- 37 Potero. Mitat n. 5,0 m x 3 m, syvyys n. 1 m. Itäkaakkoisreuna muodostuu hiekkavallista, joka sulautuu vähitellen harjanteeseen. Pohja tasainen, hyvin ohuen turpeen peittämä. Harjanteen laella, $x = 1757/y = 457$, n. 3 m ja 77 gonia itäkoilliseen numerosta 36.
Sota-aikainen.
- 38 Kuoppa. Epämääräisen kulmikas, laakea, n. 0,25 m syvä. Hyvin ohuen turpeen peittämä. Harjanteen laella, $x = 1761/y = 455$, n. 4 m ja 17 gonia koilliseen numerosta 37.
Sota-aikainen. Ilm. syntynyt rakennettaessa numeroa 37.
- 39 Korsu/potero. Suuaukko kohti suota ja etelää, pohjoisvalli on korkein. Sisäpuoli suorakaiteen muotoinen, sortunut, jäljellä ainakin yksi tukihirsi sisällä länsiseinässä. Valleilla kasvaa männyntaimia. Ohuen turpeen peittämä. Harjanteen loivassa rinteessä, $x = 1758/y = 423$, n. 32 m ja 332 gonia länsiluoteeseen numerosta 38.
Sota-aikainen.

- 40 Ampumahauta. L-kirjaimen muotoinen, n. 0,7 m syvä. Hiekka on lapioitu suon puolelle (länsipuolelle) suojavalliksi. Ohuen jäkäläisen turpeen peittämä, isojen mäntyjen katveessa. Harjanteen alarinteessä lähellä suota, $x = 1762/y = 415$, n. 9 m ja 371 gonia luoteeseen numerosta 39.
Sota-aikainen.
- 41 Kuoppa. Epämääräisen pyöreä, parhaimmillaan 0,1 - 0,2 m syvä, loivareunainen. Mäntyjen kateessa, $x = 1767/y = 414$, n. 5 m ja 14 gonia koilliseen numerosta 40.
Luonnonmuoto?
- 42 Kuoppa. Jyrkkäreunainen, pyöreähkö. Kaivettu harjanteen jyrkästi kallistuvaan rinteeseen siten, että osa kuopasta on alavalla kostealla maalla. Esteetön näkymä suolle etelä-lounaaseen. $x = 1765/y = 430$, n. 17 m ja 142 gonia kaakkoon numerosta 41.
Sota-aikainen?
- 43 Ampumahauta. Teräväreunainen, hyväkuntoinen. Hyvin ohuen turpeen peittämä. Haudan länsipää laskee alas kosteikkoon. Polun länsipuolella, johtaa ampumahautaan nro 44. Lähes itä-länsisuuntainen. $x = 1775/y = 440$, n. 11 m ja 95 gonia itäkoilliseen numerosta 42.
Sota-aikainen.
- 44 Ampumahauta. Reunat osittain sortuneet. Ohuen turpeen peittämä. Itäpäässä kasvaa kolme männyntainta vallin sisäpuolella, ja haudan yli on kaatunut yksi mänty sekä koivu, joiden välistä erottuu hirsitukien jäännöksiä. Harjanteen laella, yhteys numeroon 43, $x = 1782/y = 445$, n. 10 m ja 83 gonia itäkoilliseen numerosta 43.
Sota-aikainen.

- 45 Kuoppa. Epämääräisen muotoinen, 0,4 - 0,5 m syvä ja turpeen peittämä. Polun länsipuolella, $x = 1782/y = 436$, n. 8 m ja 352 gonia luoteeseen numerosta 44. Sota-aikainen. Ilm. syntynyt ampumahautoja kaivettaessa.
- 46 Kuoppa. Laakea, teräväreunainen, pöytämäinen. Ohuen turpeen ja havunneulasten peittämä, puuton. Polun länsipuolella harjanteen laella, $x = 1779/y = 423$, n. 13 m ja 317 gonia länsiluoteeseen numerosta 45. Sota-aikainen.
- 47 Ampumahauta. Ympärillä leveä valli. Sisäosa suorakulmainen, syvyys yli 1 m. Vallilla kasvaa isoja mäntyjä sekä yksi koivu. Hyväkuntoinen. Näkymä Juntusrantaan, Kalmosärkän pohjoisosaan sekä järvelle. $x = 1793/y = 440$, n. 21 m ja 90 gonia itäkoilliseen numerosta 46. Sota-aikainen.
- 48 Laakea, teräväreunainen, pöytämäinen. Samanlainen kuin nro 46, mutta pienempi. Rajautuu polkuun. Metallinpaljastin reagoi koko alueella, ja ohuen turvekerroksen alta löytyikin runsaasti kranaatinsirpaleita. $x = 1793/y = 421$, n. 18 m ja 345 gonia luoteeseen numerosta 47. Sota-aikainen.
- 49 Korsu/ampumahauta. Sisääntuloaukko kohti suota ja itää. Vallin ympäröimä. Vallit leveät ja hyväkuntoiset. Pyöreähkö, n. 2 m syvä märkä kuoppa, jonka kosteanpaikankasvit ovat valloittaneet. Hirsirakenteiden jäännöksiä sisäpuolella. Kuivassa rinteessä, rajautuu suohon, $x = 1796/y = 404$, n. 17 m ja 358 gonia luoteeseen numerosta 48. Sota-aikainen.

- 50 Ampumahauta. Pyöreähkö, n. 0,5 m syvä, ohuen turpeen peittämä. Hiekka on lapioitu ympärille matalaksi palteeksi. Ryömimisaukko kohti suota. Yläreunassa kasvaa kaksi mäntyä, joiden juurakot ovat murtaneet kuopan reunaa. Rajautuu lännessä suohon, korkeassa rinteessä, $x = 1803/y = 397$, n. 9 m ja 395 gonia pohjoisluoteeseen numerosta 49.
Sota-aikainen.
- 51 Ampumahauta. Reunat sortuneet. Ympäröivän palteen muoto epämääräinen, sulautuu maastoon. Kulkuaukko rajautuu polkuun. Vallin pohjoisosassa kasvaa mänty. Näkyvyys Juntusrantaan ja kohti Kalmosärkän pohjoiskärkeä. Harjanteen korkeimmalla kohdalla, $x = 1807/y = 415$, n. 18 m ja 129 gonia itäkaakkoon numerosta 50.
Sota-aikainen.
- 52 Kuoppa. Jyrkkäreunainen, suorakulmainen, sammaloitunut ja männyntaimien täyttämä kuoppa lähellä polkua, sen länsipuolella tasaisella maalla harjanteen laella, $x = 1809/y = 405$, n. 9 m ja 355 gonia luoteeseen numerosta 51.
Sota-aikainen? Resentti?
- 53 Kuoppa. Soikeahko, n. 0,7 x 0,5 m, syvyys n. 0,1 m, sammaleen peittämä. Kuivalla kankaalla, $x = 1808/y = 388$, n. 27 m ja 336 gonia luoteeseen numerosta 52.
Luonnonmuoto?
- 54 Kuoppa. N. 1 x 1 m, syvyys n. 0,1 - 0,15 m. Pyöreähkö, loivareunainen, kuivan sammaleen ja turpeen peittämä. Alarinteessä tasaisella, puuttomalla maalla, $x = 1812/y = 383$, n. 7 m ja 386 gonia luoteeseen numerosta 53.
Luonnonmuoto, tuulenkaadon synnyttämä kuoppa?

- 55 Kuoppa. N. 1,0 x 0,8 m, syvyys 0,2 m, ohuen sammaleen peittämä. Reuna ylärinteessä terävä, alarinteessä loiva. Harjanteen kuivassa ylärinteessä, $x = 1824/y = 384$, n. 11 m ja 48 gonia koilliseen numerosta 54.
- 56 Ampumahauta. Kalmo- ja Haarasärkän yhtymäkohdassa korkeimmalla harjanteella Haarasärkälle vievän polun länsipuolella, sen välittömässä läheisyydessä, $x = 1820/y = 394$, n. 10 m ja 152 gonia kaakkoon numerosta 55.
Sota-aikainen.
- 57 Kuoppa. Laakea, maljamainen. $x = 1828/y = 393$, n. 7 metriä ja 45 gonia koilliseen numerosta 56.
Sota-aikainen. Ilm. syntynyt rakennettaessa numeroa 56.
- 58 Ampumahauta. L-kirjaimen muotoinen, n. 0,5 m syvä. Näkyvyys Haarasärkälle ja suon yli kohti Kalmosärkän pohjoiskärkeä. Haarasärkän ja Kalmosärkän yhtymäkohdassa, $x = 1852/y = 388$, n. 20 m ja 27 gonia koilliseen numerosta 57.
- 59 Kuoppa. N. 1 x 1 m, vain muutaman sentin ympäröivää maastoa matalampana, neliskulmainen. Pinta tasainen, kasvillisuus täysin kuollutta, vaikuttaa täytemaalta. Metallinpaljastin reagoi koko alueella, ja parin sentin syvyydestä löytyikin sota-aikaisten panosten jäännöksiä ja kranaatinsirpaleita. Alavalla kannaksella Haarasärkän harjanteen itäpuolella lähes suon tasalla, $x = 1861/y = 403$, n. 21 m ja 92 gonia itäkoilliseen numerosta 58.
Vanha koekuoppa? Sota-aikainen?
- 60 Kuoppa. Selvästi ympäristöstään rajautuva nelikulmainen ja n. 0,7 m syvä tasapohjainen kaivanto, joka kasvaa kituliasta koivua. Metallinpaljastin ei reagoinut. Kostealla, alavalla kannakkeella polun

luoteispuolella lähes suon tasalla, $x = 1873/y = 408$, n. 9 m ja 85 gonia itäkoilliseen numerosta 59. Sota-aikainen tai resentti.

- 61 Kuoppa. N. 1,8 x 1,5 m, syvyys vaihtelee n. 0,05:stä 0,2 metriin. Soikea, rajautuu itälaidastaan polkuun. Kallistuu maastossa järven suuntaan. Sammaloitunut. Metallinpaljastin reagoi kuopan laidassa, ja turpeesta löytyi yksi moderni linnustukseen tarkoitettun luodin hylsy. $x = 1913/y = 420$, n. 46 m ja 61 gonia koilliseen numerosta 60. Syntynyt rakennettaessa numeroa 62? Sota-aikainen?
- 62 Kuoppa. Syvä, pyöreä, ympärillä leveä maastoon sulautuva hiekkapalle, jonka reunalla kasvaa kaksi isoa mäntyä. Pohjaa peittää turve, vallia ohut jäkälä. Metallinpaljastin reagoi vallin pohjoisosassa, jonka turpeesta löytyi yksi luoti. Harjanteella polun länsipuolella, $x = 1919/y = 419$, n. 6 m ja 23 gonia pohjoiskoilliseen numerosta 61. Sota-aikainen.
- 63 Kuoppa. Pyöreä, n. 0,05 m syvä, n. 1 x 1 m kokoinen, pehmeäpiirteinen. Reunat loivat ja ehjät. Kallistuu maastossa järveen päin, erottuu ympäristöstä heikosti. Ohuen turpeen peittämä. Keskellä kasvaa hento männytäimi. Hienossa hiekkamaassa rinteessä polun itäpuolella, $x = 1938/y = 421$, n. 19 m ja 50 gonia koilliseen numerosta 62. Metallinpaljastin ei reagoanut. Esihistoriallinen? Mainittakoon, että kohdassa $x = n. 1942/y = n. 422$ kasvaa iso mänty, jonka etelän puoleisten juurien lomasta, rikkoutuneesta maanpinnasta, pilkottaa esiin punertavaa kulttuurimaata ja ainakin 6 palanutta pikkukiveä.

- 64 Ampumahauta. Vahvan vallin ympäröimä kaivanto. Reunoilla kasvaa isoja mäntyjä. Metallinpaljastin ei reagoinut. Harjanteen laella, $x = 1947/y = 420$, n. 8 m ja 34 gonia koilliseen numerosta 63. Sota-aikainen.
- 65 Kuoppa. Epämääräisen pitkulainen ja laakea, ohuen turpeen peittämä. Rajoittuu polkuun idässä, ja on itäreunasta polun kohdalla jyrkkäreunainen. Harjanteen laella, $x = 1958/y = 416$, n. 11 m ja 15 gonia pohjoiskoilliseen numerosta 64. Metallinpaljastin ei reagoinut. Sota-aikainen?
- 66 Kuoppa. Soikea, itä-länsisuuntainen, länsireunastaan polkuun rajautuva. Itäreuna länsireunaa korkeammalla. Ohuen turpeen peittämä. Reunat selkeät, ehjät, pyöreät. Syvyys n. 0,3 m. Pohja kovera. Metallinpaljastin ei reagoinut. Harjanteen laella, $x = 1983/y = 427$, n. 27 m ja 66 gonia koilliseen numerosta 65. Esihistoriallinen? Luonnonmuoto?
- 67 Kuoppa. Laakea, pyöreähkö. Paksun sammaleen peittämä. Reunat epämääräiset ja häviävät ympäröivän maaston muotoihin. Sisäpuolella on kitukasvuinen koivu, reunoilla isoja mäntyjä. Lähellä suonreunaa tasaisella maalla kosteassa varvikossa, $x = 1994/y = 417$, n. 15 m ja 398 gonia pohjoiseen numerosta 66. Metallinpaljastin ei reagoinut. Sota-aikainen? Luonnonmuoto?
- 68 Kuoppa. Tasaisesti n. 0,2 m asti syvenevä, loiva-reunainen ja paksua sammalta kasvava. Mäntyjen katveessa muutaman metrin päässä suosta varvikossa, $x = 2003/y = 419$, n. 8 m ja 50 gonia koilliseen numerosta 67. Metallinpaljastin ei reagoinut. Luonnonmuoto?

- 69 Kuoppa. Rajautuu polkuun itäosastaan, joka on kulu-
nut ja teräväpiirteisempi kuin länsireuna. Muodol-
taan lähes kolmio. Harjanteella, sammaleen peittä-
mä, $x = 2020/y = 426$, n. 19 m ja 68 gonia koilli-
seen numerosta 68. Metallinpaljastin reagoi lähes
koko alueella, ja turpeesta löytyi mm. kranaatin-
sirpaleita. Läheltä, kohdasta $x = n. 2010$, löytyi
polun vierestä sekä suomalainen että venäläinen
hylsy.
Sota-aikainen.
- 70 Kuoppa. N. $0,5 \times 0,5$ m, syvyys n. $0,2$ m, terävät
reunat, ei turvetta, murrospinnat melko tuoreet.
Metallinpaljastin ei reagoanut. Alavalla maalla,
 $x = 2033/y = 408$, n. 23 m ja 385 gonia pohjoisluo-
teeseen numerosta 69.
Resentti.
- 71 Kuoppa. Pyöreä, rajautuu itäreunastaan polkuun. Sy-
vyys länsireunassa n. $0,2$ m, itäreunassa n. $0,1$ m.
Kuoppa kallistuu maastossa itään. Pohjois- ja ete-
läreuna loiva. Ohuen turpeen peittämä. Polun ja sen
läntisen haarautuman välissä, $x = 2053/y = 428$, n.
28 m ja 87 gonia itäkoilliseen numerosta 70. Metal-
linpaljastin ei reagoanut.
Esihistoriallinen? Mahd. myös luonnonmuoto, esim.
ison ison tuulenkaadon aiheuttama.
- 72 Kuoppa. Muoto epämääräinen, syvyys n. $0,4$ m, pohja
muhkurainen. Paksun sammaleen ja turpeen peittämä.
Pohjoispuolella toinen samanlainen, mutta pienempi
kuoppa. Vieressä kasvaa puita. Harjanteen laella
polun länsipuolella, $x = 2069/y = 430$, n. 17 m ja
50 gonia koilliseen numerosta 71. Metallinpaljastin
ei reagoanut.
Resentti?

- 73 Kuoppa. Pitkulainen, n. 0,5 m syvä, luode-kaakko-suuntainen. Paksun sammaleen peittämä. Lähellä suota tasaisella maalla, $x = 2091/y = 420$, n. 24 m ja 14 gonia pohjoiskoilliseen numerosta 72. Metallinpaljastin ei reagoinut.
Sota-aikainen? Ampumasuoja?
- 74 Ampumahauta. Syvä. Suunta Kellolaisten Tulihtalle, Haarasärkälle ja Kalmosärkän pohjoisosaan. Alavalla maalla kosteikossa (merkitty karttaan suoksi kasvillisuuden perusteella), $x = 2094/y = 415$, n. 6 m ja 382 gonia luoteeseen numerosta 72. Metallinpaljastin ei reagoinut.
Sota-aikainen.
- 75 Kuoppa. Pyöreähkö, laakea, hieman epämääräiset rajat. Kasvaa vaivaista koivua ja mäntyä, erottuu heikosti maastosta. Kosteikossa suon lähellä, $x = 2112/y = 428$, n. 23 m ja 83 gonia itäkoilliseen numerosta 74. Metallinpaljastin ei reagoinut.
Luonnonmuoto.

KARTAT

			sivu
Peruskarttaote	1 : 20 000	A4	3
Yleiskartta 1/4 x = 1630 - 1800/ y = 400 - 500	1 : 500	A3	18
Yleiskartta 2/4 x = 1800 - 1980/ y = 360 - 450	1 : 500	A3	19
Yleiskartta 3/4 x = 1980 - 2140/ y = 400 - 450	1 : 500	A3	20
Yleiskartta 4/4 x = 2120 - 2260/ y = 400 - 450	1 : 500	A3	21

SUOMUSSALMI KALMOSÄRKKÄ

PÄIVI KONTIO 1992

YLEISKARTTA 1/4

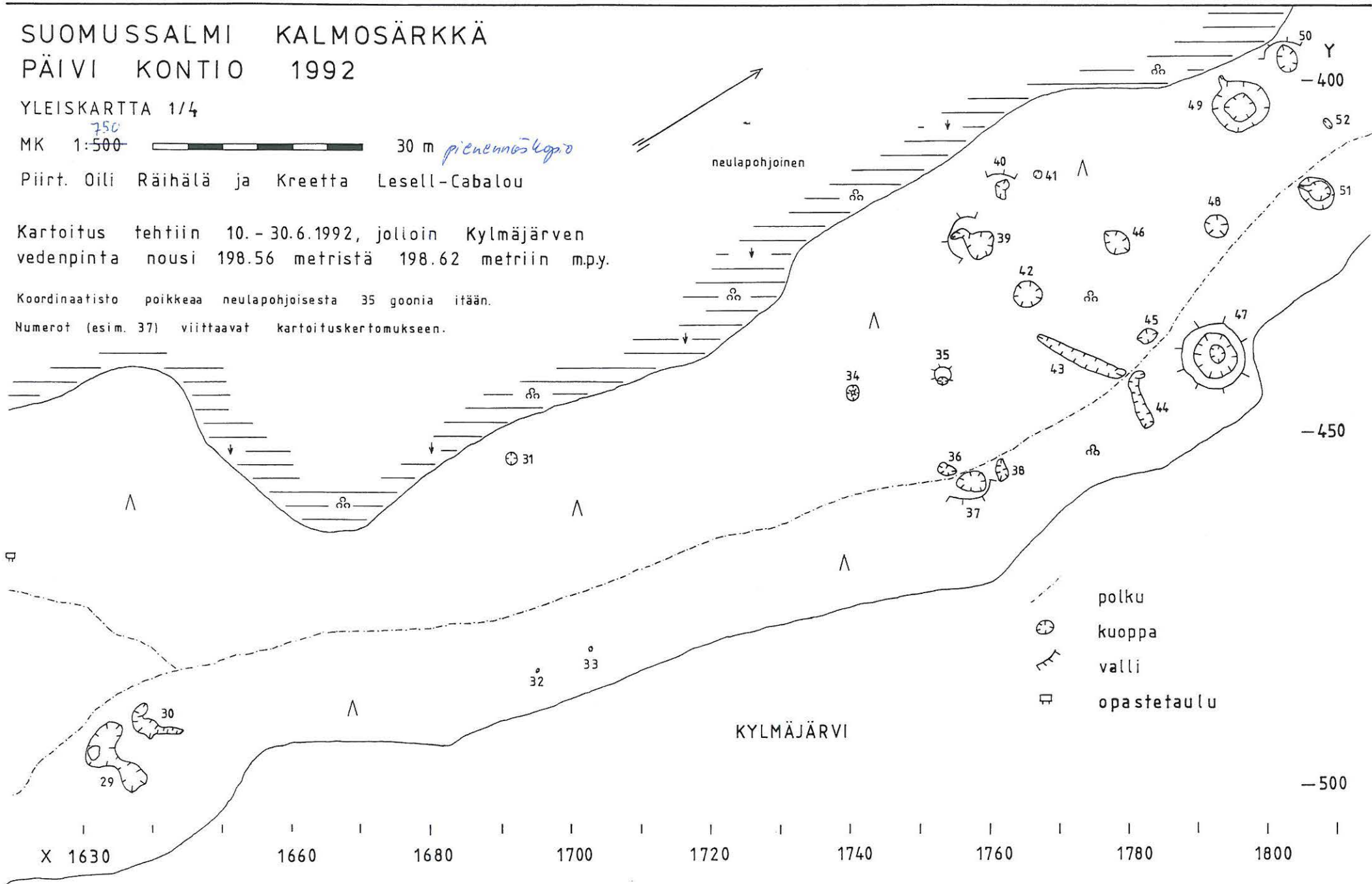
MK 1:500 ⁷⁵⁰ 30 m *pienennäköinen*

Piirt. Oili Räihälä ja Kreetta Lesell-Cabalou

Kartoitus tehtiin 10. - 30.6.1992, jolloin Kylmäjärven vedenpinta nousi 198.56 metristä 198.62 metriin m.p.y.

Koordinaatisto poikkeaa neulapohjoisesta 35 goonia itään.

Numerot (esim. 37) viittaavat kartoituskertomukseen.



neulapohjoinen

KYLMAJÄRVI

- - - polku
- ⊙ kuoppa
- ⌋ valli
- ⊞ opastetaulu

X 1630 1660 1680 1700 1720 1740 1760 1780 1800

-500

-450

-400

SUOMUSSALMI KALMOSÄRKKÄ PÄIVI KONTIO 1992

YLEISKARTTA 2/4

MK 1:500 ⁷⁵⁰ 30 m *piirustuskopi*

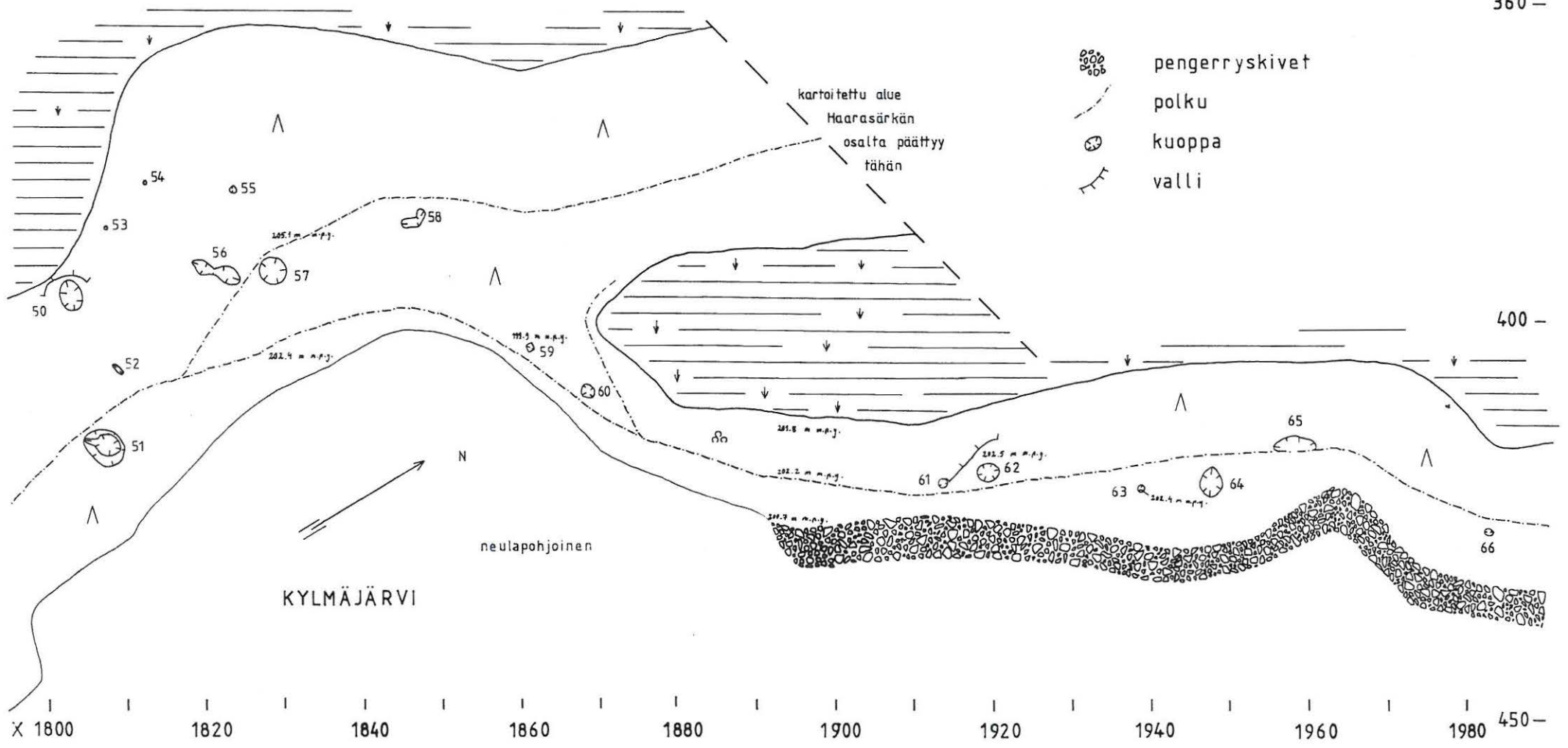
Piirt. Oili Räihälä ja Kreetta Lesell-Cabalou

Kartoitus tehtiin 10. - 30.6.1992, jolloin Kylmäjärven vedenpinta nousi 198.56 metristä 198.62 metriin m.p.y.

Koordinaatisto poikkeaa neulapohjoisesta 35 goonia itään.

Numerot (esim. 65) viittaavat kartoituskertomukseen.

Y
360 -



SUOMUSSALMI KALMOSÄRKKÄ

PÄIVI KONTIO 1992

YLEISKARTTA 3/4

MK 1:50 ⁷⁵⁰  30 m *pienennäkö*

Piirt. Oili Räihälä ja Kreetta Lesell-Cabalou

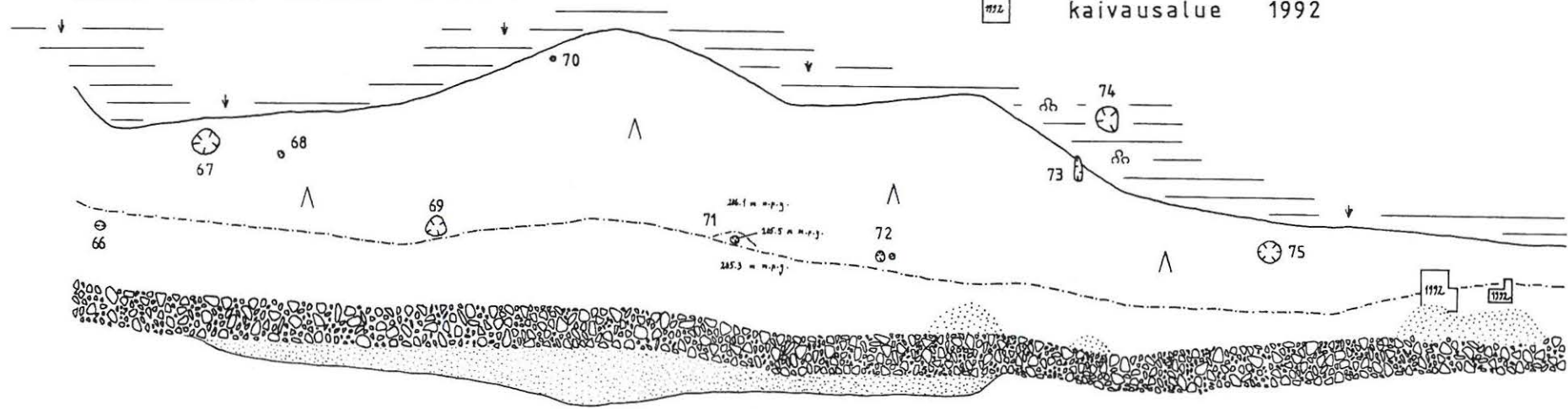
Kartoitus tehtiin 10.-30.6.1992, jolloin Kylmäjärven
vedenpinta nousi 198.56 metristä 198.62 metriin m.p.y.

Koordinaatisto poikkeaa neulapohjoisesta 35 goonia itään.

Numerot (esim. 75) viittaavat kartoituskertomukseen.

Y

400—



KYLMÄJÄRVI

1980

2000

2020

2040

2060

2080

2100

2120

2140

X

SUOMUSSALMI KALMOSÄRKKÄ

PÄIVI KONTIO 1992

YLEISKARTTA 4/4

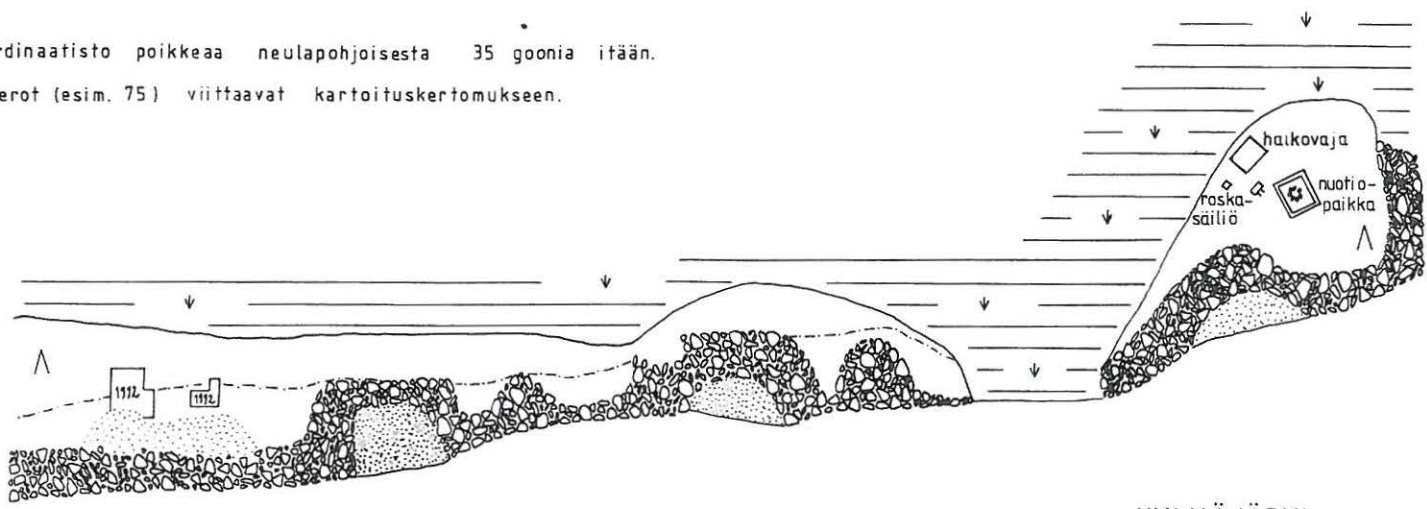
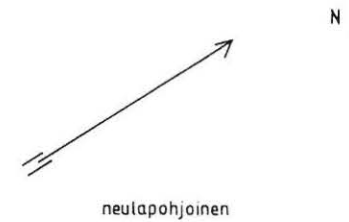
MK 1:50 ⁷⁵⁰ 30 m *pienennäkökopia*

Piirt. Oili Räihälä ja Kreetta Lesell-Cabalou

Kartoitus tehtiin 10.-30.6.1992, jolloin Kylmäjärven
vedenpinta nousi 198.56 metristä 198.62 metriin m.py.

Koordinaatisto poikkeaa neulapohjoisesta 35 goonia itään.

Numerot (esim. 75) viittaavat kartoituskertomukseen.



- polku
- opastetaulu
- kaivausalue 1992
- pengerryskivet
- hiekkä

Y
- 400

- 450

