

SUOMUSSALMEN SOMERJÄRVEN VÄRIKALLION KALLIOMAALAUUS

Kylä: Hossa

Maanomistaja: Metsähallitus

Peruskartta 4514 02 SYRJÄ-SOMER

Koordinaatit x = 7268 98

y = 467 87

z = n. 238

- Liitteet
- 1) muovikopio maalauksesta (muovia)
 - 2) 14 valokuvaa (filmit 47985-47998)_{ja 49781 - 86}
 - 3) valokopio ym. kartasta
 - 4) valokopio pienennetystä muovikalvosta (1:20)
 - 5) 2 metsähallituksen esitettä
 - 6) Martti Mannerin kirje (sisältää kallioon liittyvät tarinat)

Kalliomaalaus sijaitsee Suomussalmen kunnan pohjoisosassa (vain n. 700 m etelään Kuusamon rajasta) Somerjärven rannalla linnuntietä n. 15 km luoteeseen Hossan keskustasta. Maalaus on maalattu järven itäpäähän, yhteen pohjoisrannalla olevaan Värikallionvaaran veteen putoavaan, ulospäin kallistuvaan kallioon, jonka edusta on idästä ja lännestä pienten niemikkeiden suojaama. Maalauskohta on Mieskallionvaaraa vastapäätä ja n. 300 metriä länteen järven itäpäässä olevista ^{saareista} tammin jäännöksistä. Tämä Suomussalmen puoleinen osa Somerjärveä muodostaa ympäristöineen aarnialueen, joten maalauksen miljöö tulee varmasti säilymään edelleen näyttävänä.

Kopioin maalaukset yhdessä fil.lis. Pekka Sarvaksen kanssa 3.-14.7.1977, jolloin sää oli mahdollisimman huono kopioinnin kannalta: kovaa, maalauksen kuvioden ääriviivoja "hämärtävää" auringonpaistetta suoraan kallionpintaan. Aikaa ja mahdollisuutta ei ollut liioin järven kaikkien rantojen tarkastelemiseksi. Vain kalliorannat järven itäpuolella olevasta "Kämpäsaaresta" itään on

yritytty tarkastaa kalliomaalauksia silmällä pitäen - uusia ei löytynyt ainakaan vielä.

Kuvia ja punaväriäiäkkiä on kalliossa kaikkiaan n. 10,5 metrin matkalla. Kuvaa-
misen helpottamiseksi olen jakanut maalauksen ryhmiin a - k. Maalauksen ryhmä
a sijaitsee vasemmassa eli luoteispäässä ja ryhmä k oikeassa reunassa. Kuvioiden
koko sekä niiden ja eri ryhmien suhde toisiinsa käy ilmi mukaan liitetystä valo-
kopiosta, jonka mittakaava on 1:20.

Ryhmä a.

Ryhmä koostuu hyvin heikosti näkyvistä punaväri viivoista ja -läikistä, joista voi
erottaa kolme katkelmallista tikku-ukkoa ja niistä oikealle neljännen, päättömän
ihmishahmon, jonka kädet ja ehjänä säilyneen oikean jalan jalkaterä on kuvattu.

Ryhmä b.

Ryhmän alin kuvio on lyhyt, pysty siksak-viiva, johon mahdollisesti liittyy ylä-
puolella oleva pieni epämääräinen väriäiäkkiä. Siitä ylävasempaan on kuvio,
joka lienee tulkittava vaakasuorassa olevaksi ihmishahmoksi. Sen yläpuolella on
ikäänkuin hyppyyn ponnistava hirvi, jonka vieressä oikealla on kuvion katkelma
ja kaksi hirveä, joiden molempien turpaa on vaikea havaita. Hyppyyn ponnista-
vasta hirvestä vasempaan on kolme pistettä: yksi alhaalla ja kaksi sen yläpuolel-
la. Niiden sijoittelu tuo mieleen silmät ja suun, kyseessä ovat ilmeisesti ihmisen
kasvot. Ryhmän ylimpänä kuviona on vaikeasti hahmottuvia viivoja, joista ainakin
oikean puoleinen osa on tarkoittanut hirveä. Ryhmään kuuluu siis 4 hirveä, ihmi-
nen, kasvoja symboloivat kolme pistettä ja siksak-viiva, yhteensä 7 kuviota.

Ryhmä c muodostuu päällekkäin olevista kuvioista, jotka on sijoitettu nauhamai-
sesti pystysuoraan. Hirvet on poikkeuksellisesti kuvattu putoavina tai "taivaaseen
astuvina". Tämä poikkeuksellinen asento ja otusten nauhamainen sijoittaminen
saattavat olla tahallista, eli kyseessä voi olla harkittu kompositio kuten ehkä
edellisen ryhmän keskimmäiset kuvat.

Alimpana on vierekkäin "kaulalla" varustettu kolmio, jonka sisään on piirretty viiva ja sen vieressä pystyasennossa oleva jalaton hirvieläin. Edellinen on todennäköisesti tulkittava kolmiomaiseksi ihmisen pääksi. Sen yläpuolella on lähinnä lentävää lintua muistuttava kuva, joka kuitenkin täytyy luokitella tarkemmin määrittelemättömäksi kuvioksi. Siitä etuvasemmalle on hirvi (tai ehkä jonkinlainen hirvi-ihminen, siihen viittaavat selvästi kuvatut jalkaterät), jonka yläpuolella on ihminen. Sen pään päällä on lähinnä karhua (ahmaa?) kuvaava hahmo. Karhun vasemmalla puolella on jälleen hirvi ja sen yläpuolella niitä on kolme. Niiden vasemmalla puolella on kaksi hirveä, kun taas oikealla puolella olevaa kahta kuviota ei voi varmasti tunnistaa miksiäkään. Ryhmään kuuluu 8 hirveä, 2 ihmistä, karhu ja määrittämätön kuvio, yhteensä 12 kuvaa.

Ryhmä d.

Ryhmän vasemmassa laidassa on kaksi tassun kuvaa, joista yläpuolella on väriäikkä ja toinen (oikeanpuoleinen) on katkelmallinen. Sen alapuolella on ihmishahmo, jonka alaruumista ei voi havaita punavärikentästä. Ihmishahmoista yläoikeaan ja oikeaan on kaksi hirvenkuvaa, joista viimeksi mainitun jalkoja ei voi erottaa punaväristä. Ryhmään kuuluu siis kaksi hirveä, ihminen ja kaksi tassun kuvaa.

Ryhmä e.

Ryhmän oikeassa reunassa on kaksi sisiliskoa muistuttavaa kuviota ja niiden vasemmalla puolella kaksi tunnistamatonta kuvankatkelmaa. Ylinnä erottuu punaväristä silmillä ja suulla "varustettu" kolmikulmainen pää, jossa on kolme uloketta.

Ryhmä f.

Tämä maalauksen keskellä oleva ryhmä on sen parhaiten säilynyt ja selvimmin näkyvä. Ylinnä on päätön hirvi, jonka oikealla puolella on käsiään alaspäin

riiputtavaa olentoa muistuttava hahmo, jolle on maalattu ehkä kylkiluupari. Sen alapuolella on pari kolmiopäisiä silmät ja nenät saaneita tikku-ukkoja, joiden vartalo on kuvattu hieman levennettynä. Kolmiopäitten vasemmalla puolella on kaksi hirveä ja niistä ylävasempaan hyvin heikosti näkyvä päätön hirvi (merkit-ty tiheällä vinoviivauksella). Hirvien alapuolella on sarvipäinen tikku-ukko ja sen oikealla puolella kaksi katkelmallista tunnistamatonta kuviota. Näiden ala-puolella on kaksi hirveä, joista oikeanpuoleisen alapuolella siinä kiinni on todennäköisesti katkelmallinen hirvi. Sen alapuolella on tunnistamaton katkel-mallinen kuvio. Siitä vasemmalle on maalattu tikku-ukko, jonka ruumiin vasem-man puolen ääri viivat häipyvät punaväriin. Punaväristä erottuu edelleen tikku-ukosta vasempaan lyhyt nuppipäinen viiva - mahdollisesti tikku-ukon pää? Alimpana, ryhmän oikeassa laidassa on punaväriin päättyvä kaariviiva, joka tuo mieleen hirven turvan. Näitä kahta viimeistä epävarmaa kuvion katkelmaa ei ole otettu mukaan laskettaessa ryhmän kuvioiden lukumäärää, joka on 12. Se koostuu 7 hirvestä, 3 ihmisestä, sarvipästä ja antropomorfisesta hahmosta.

Ryhmä g.

Ryhmään kuuluu yksi kuvio: sarvipäinen silmät ja nenän saanut ihmisenpää. Sen oikealla puolella on viivoja, jotka lienevät peräisin useammasta kuviosta.

Ryhmä h.

Ryhmän ylimpänä kuviona on kolmiopäinen tikku-ukko, joka on piirretty osittain päällekkäin sen alapuolella olevan tikku-ukon kanssa. Tämän alemman ihmisen oikealla puolella on katkelmallinen ehkä alunperin hirveä tarkoittanut kuvio ja sen alapuolella merkillinen, tarkemmin määrittelemätön pystyasennossa oleva ehkä pitkähäntäistä, nelijalkaista otusta esittävä kuva. Ryhmään kuuluu siis yhteensä neljä kuviota: yksi hirvi, kaksi ihmistä ja määrittelemätön otus.

Ryhmä i.

Ylinnä on katkelmallinen hirvikuvio ja sen alapuolella kaksi päällekkäin olevaa,

hyvin heikosti näkyvää hirveä (merkitty tiheällä vinoviivauksella) ja niistä oikealle päätön hirvi. Sen yläpuolella on vielä pieni määrittelemätön kuvio. Ryhmään kuuluu yhteensä neljä hirveä ja määrittelemätön kuvio.

Ryhmä j.

Vasemmassa laidassa on rengaspäinen tikku-ukko, siitä oikealle ylös katkelmallinen hirvi, sen oikealla puolella alempana heikosti näkyvä hirvi (merkitty tiheällä vinoviivauksella); yhteensä kolme kuvaa.

Ryhmä k.

Alimpana oikealla on katkelmallinen tikku-ukko, sen yläpuolella on kaksi rinnakkain ja osin päällekkäin olevaa hirveä ja niiden vasemmalla puolella on katkelmallinen ihmishahmo ja rykelmä eri kuvioiden katkelmia, joista ei voi varmasti erottaa mitään selvää kuviota. Yhteensä ryhmässä on neljä kuvaa: kaksi hirveä ja kaksi ihmistä.

Ryhmä l.

Ryhmän ainoana kuviona on haravaa muistuttava viivarykelmä, jossa saattaa olla katkelmia muistakin maalauksista.

Kaiken kaikkiaan olen erottanut maalauksesta yhteensä 61 esittävää kuviota, joista 30 kuvaa hirveä, 21 ihmisiä ja antropomorfisia hahmoja, kaksi tassuja, yksi karhua, yksi siksak-viivaa, yksi haravakuviota, kaksi "sisiliskoa". Neljän selvän kuvan kohdalla on todettava, että ne ovat tarkemmin määrittelemättömiä.

Maalauksen luoteispäässä ryhmän a vasemmalla puolella olevan halkeaman pohjasoraa seulottiin - ilman tulosta. Muissa paikoissa maalauksen edessä ei ollut mahdollisuuksia veden syvyyden vuoksi minkäänlaisiin kaivauksiin.

Kuten kuvista 47985 - 87 näkyy on vesi ollut runsaat 1,5 metriä korkeammalla aikaisemmin. Entinen veden peitossa ollut osa kalliota näkyy selvänä jäkälätömänä alueena kallionpinnassa. Syy vedenpinnan nousuun oli se, että v. 1944 järven päässä oleva tammi unohtui kiireessä kiinni evakkoon lähtijöiltä, jonka seurauksena vesi oli muutaman vuoden runsaat 1,5 m nykyistä pintaa korkeammalla ilman, että maalaukset olisivat sanottavasti vahingoittuneet.

Maalauksen lähiympäristöstä ei ole tehty mitään löytöjä eikä sen lähettyviltä tunneta asuinpaikkoja. Lähimpänä olevat kivikautiset asuinpaikat ovat Lounajan, Iijärven, Huosiusjärven ja Jatkojärven rannalla n. 7 - 10 km kaakkoon ja itään Väräkallion maalauksesta.

Aspeliniassa tammikuun 20. päivänä 1978



J.-P. Taavitsainen

F. 47985



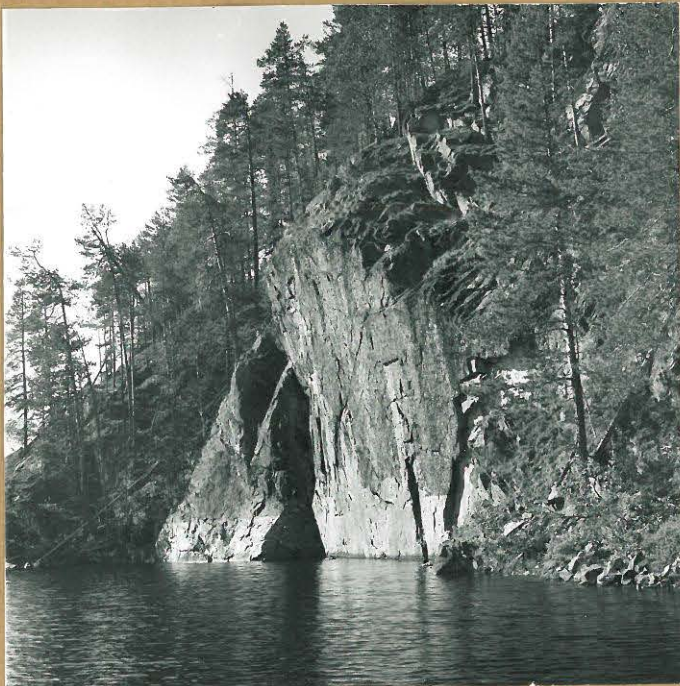
Värrikallio Mieskullionvaaralta kuvattuna.

F. 47986



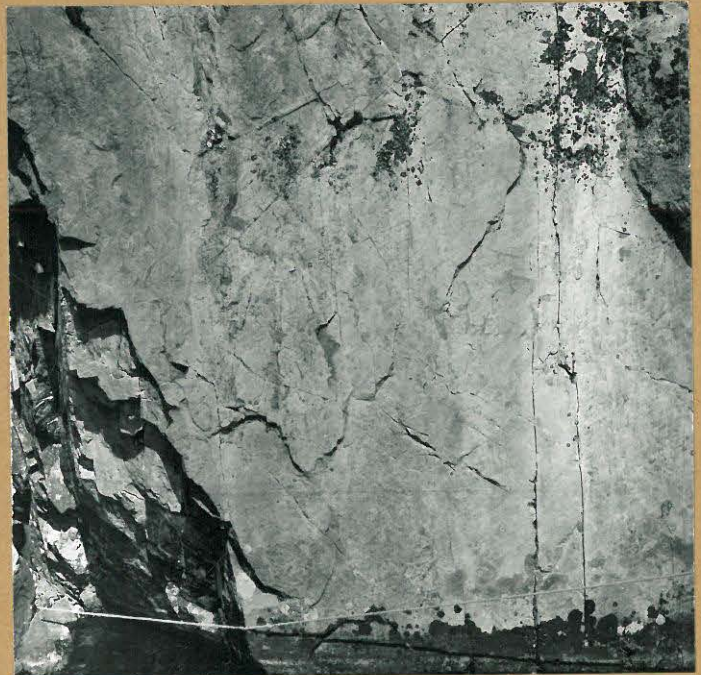
Värrikallio lounaasta.

F. 47987



Värrikallio kaakosta.

F. 47988



Ryhmät a ja b liiduttuina.

F. 47989



Osa ryhmästä a liiduttuna.

F. 47990



Ryhmä a:n oikeanpuolimmaisen tikku-
ukko liiduttuna.

F. 47993



Osa ryhmästä b liiduttuna.

F. 47991



Ryhmä c liituumatta.

F. 47992



Ryhmä c liiduttuna.

F. 47994



Ryhmä e liiduttuna.

F. 47995



Ryhmä f liituaamatta.

F. 47996



Osa ryhmästä f liiduttuna.

Suomussalmi Värrikallio

F. 47997



Ryhmät k ja l liitunamatta.

F. 47998



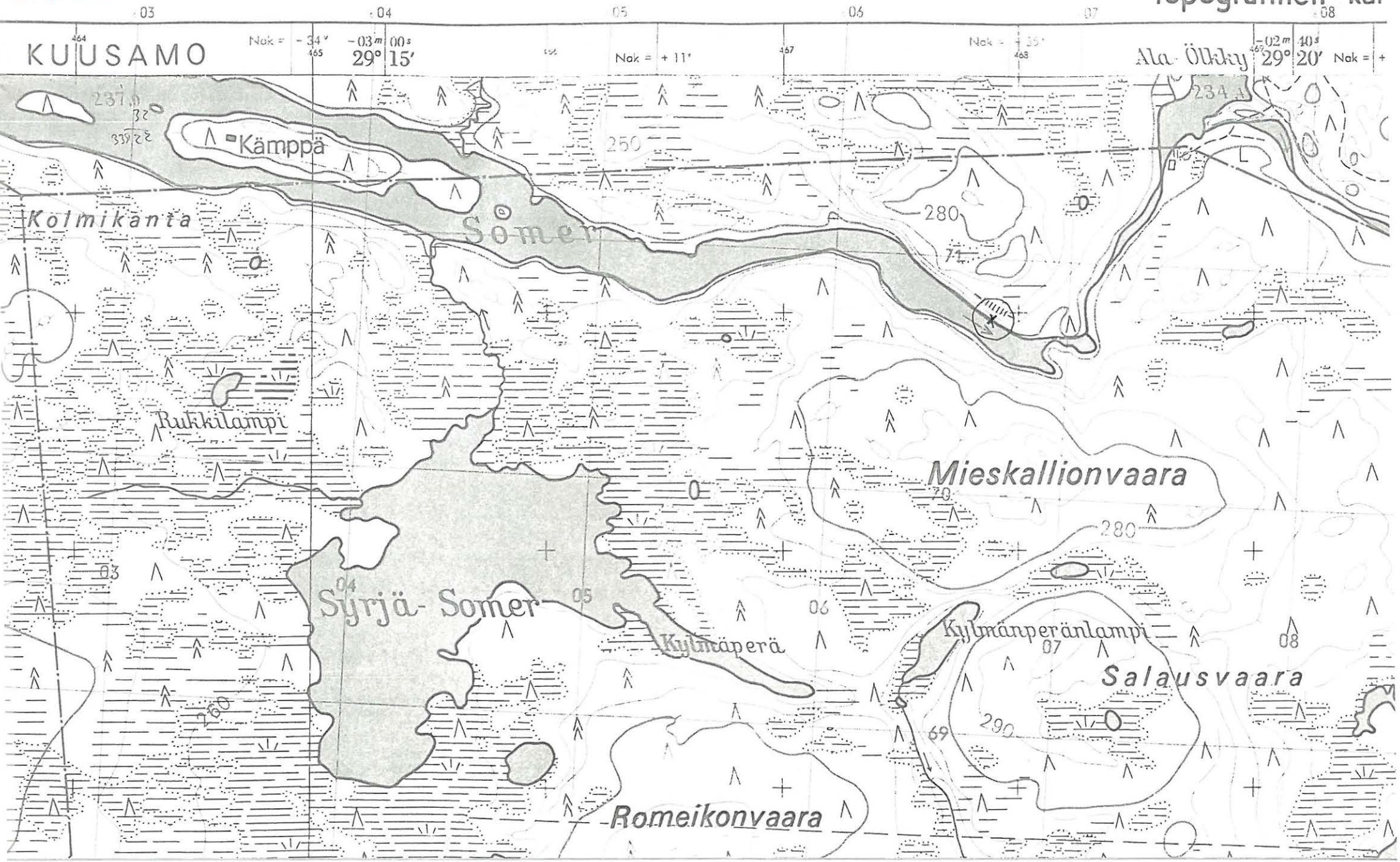
Ryhmät k ja l liiduttuina.

1514 02

SYRJÄ-SOMER

Suomussalmi Värrikallio

Topografinen kartta



KUUSAMO

Nak = -34' -03m 00s
29° 15'

Nak = +11'

Nak = -35' 46s

Ala-Ölkky -02m 40s
29° 20' Nak = +

Kolmikanta

Ruukkilampi

Syrjä-Somer

Kylmäperä

Romeikonvaara

Mieskallionvaara

Kylmänperänlampi

Salausvaara

237.0
32
339.22

Kämpä

250

280

234

280

260

290

69

Hossan ulkoilualue

Pinta-alaa kaikkiaan noin 10 000 ha, josta vesiä n. 1 500 ha. Suomussalmen pohjoisosassa Juntusranta-Kuusamo-maantien länsipuolella. Matkaa Kuusamosta n. 80 km ja Oulusta 240 km.

Hossan ulkoilualueelle ovat ominaisia pitkät, kapeat vesireitit, puhtaat vedet ja hyvät hiekkarannat. Maasto on yleensä kuivaa männikkökangasta.

Vesistönsä ansiosta alue sopii mainiosti esimerkiksi kanootti- ja veneretkeilyyn, johon sitä tosin toistaiseksi ei ole enemmälti käytetty.

Patikkaretkeilyä varten alueelle on raivattu ja viitoitettu vesistöjen varsia seurailevia polkuja. Vesistöjen ylityskohtiin on rakennettu sillat ja sopiviksi katsottuihin paikkoihin levähdys- ja nuotiopaikkoja sekä laavuja.

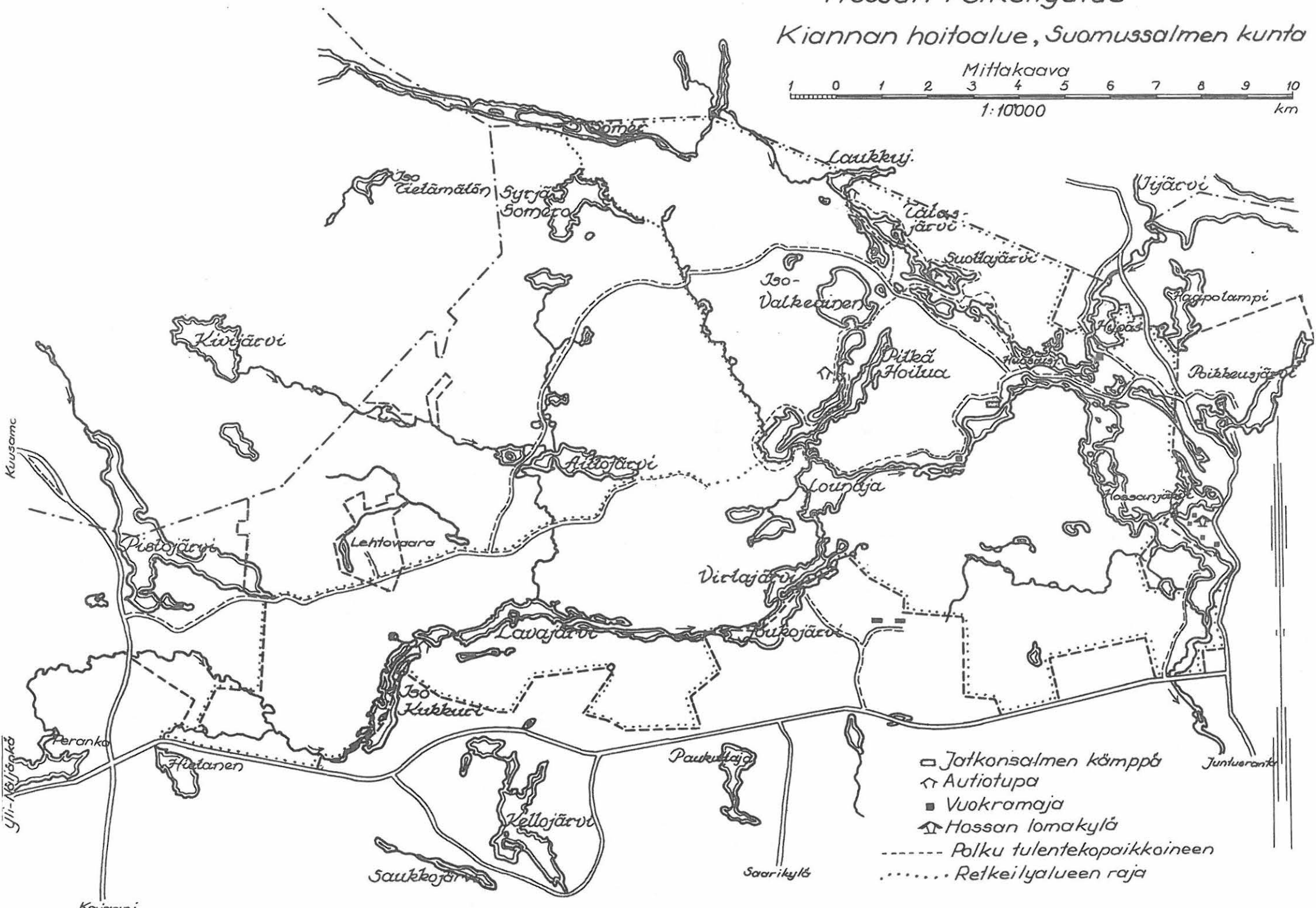
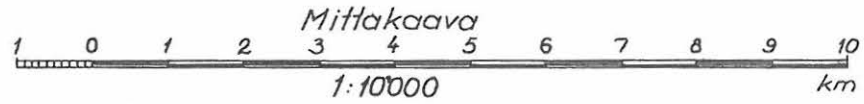
Ulkoilualueen vesissä on tavanomaisten kalalajien lisäksi harjusta, taimenta, nieriää ja siikaa. Viime vuosina on varsinkin taimen ja nieriäkantaa pyritty lisäämään kalanistutuksin. Kalastuslupien hinnat (1976):

kalastusvuorokausi (klo 12.00-12.00)	= 5 mk
viikko	= 10 mk

Lupia saa lunastaa mm. lähellä sijaitsevasta Hossan lomakylästä ja leirialueelta.

Hossan retkeilyalue

Kiannon hoitoalue, Suomussalmen kunta



- Jatkonsalmen kämpä
- ⋈ Autiotupa
- Vuokramaja
- ⋈ Hossan lomakylä
- - - - - Polku tulentekopaikkoinen
- Retkeilyalueen raja

Kuusarni

Gli-Ahijankä

Kajaani

Junturanta

Saarikyliä

Hossan retkeilyalue

Kuuluu metsähallinnon Kiannan hoitoalueeseen. Pinta-ala kaikkiaan n. 8 700 ha, josta vesiä n. 1 800 ha eli 20 %. Suomussalmen pohjoisosassa, 5-tien ja Juntusranta-Kuusamo-maantien välissä. Matkaa Kuusamosta n. 80 km ja Oulusta 240 km.

Hossan retkeilyalueelle ovat ominaisia pitkät, kapeat, runsasjärviset vesireitit, puhtaat vedet ja hyvät hiekkarannat. Maasto on kuivaa männikkökangasta.

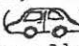
Vesistöjensä ansiosta alue sopii mainiosti mm. kanootti- ja veneretkeilyyn sekä urheilukalastukseen.

Patikkaretkeilyä varten on alueelle raivattu ja viitoitettu vesistöjen varsia seurailevia polkuja tarpeellisine levähdys- ja tulentekopaikkoineen, sekä rakennettu yöpymistä varten varaus- ja autiotupia sekä telttailualueita. Polkuja on yhteensä n. 78 km, minkä lisäksi alueelta on polkuyhteys Julmalle-Ölkyllle (4 km) ja Kylmäluoman retkeilyalueelle (27 km).

Tärkeimmät polkureitit:

1. Huosiusjärven polku (merkki Keltainen) 6,9 km. (suunnitteilla)
Rengaspolku Huosiusjärven ympäri yhdistäen toisiinsa Huosivirran pysäköintipaikan, Hypäsjärven telttailualueen ja Keihäslammen lepopaikan. Polun varrella mm. Huosiharjun aarnialue, tervahaudan pohja ja näköalapaikkoja.
2. Laukkujärven polku (merkki sininen) 13,4 km.
Rengaspolku Huosivirta-Laukkujärvi-Puukkojärvi-Torkonluikea- Huosivirta. Polun varrella mm. niitty lato, porokatiska ja näköalapaikkoja.
3. Järvien polku (merkki punainen) 18,8 km.
Rengaspolku Huosivirta-Saarihoilua-Valkeisen tie- Kokalmus-Lounaja-Tolosenvirta-(tietä)-Huosivirta. Polun varrella mm. porotalli, porokatiska, tervahauta, Lounatkoski ja näköalapaikkoja.
4. Yhdyspolku (merkki keltainen) 0,2 km.
Suottajärven itäpäässä, yhdistää toisiinsa järvien polun ja Laukkujärven polun.
5. Jatkonvaaran polku (merkki sininen) 3,3 km.
Rengaspolku Jatkonsalmen kurssikeskus-Jatkonvaara-Jatkonsalmen kurssikeskus, yhteys Pitkä-Hoiluan polkuun (1,4 km).
6. Pitkä-Hoiluan polku (merkki sininen) 4,7 km
Polku Lounaja-Isovalkeinen; järvien polun oikopolku, yhteys Jatkonvaaran polkuun.
7. Perangan polku (merkki sininen) 18,8 km (suunnitteilla)
Polku Lounaja-Perangan vesistö-Aittojoki-Kukkurijärvet-Aittojärven tie
Polun varrella mm. mylly ja myllytupa, vanhoja hakkuukämppejä, kämppekartanoita, uittolaitteita ja kauniita maisemia.
8. Someron polku (merkki keltainen) 12,0 km. (suunnitteilla)
Polku Laukkusalmi-Somerojärvi-Valkeisen tie-Kokalmus, yhteys Kylmäluoman retkeilyalueelle (27 km) ja Julmalle-Ölkyllle (4 km). Polun varrella mm. Somerojoen somerikko, Somerojärven kanjoni ja kauniita maisemia sekä Värrikallio kalliomaalauksineen (matkaa 0,6 km).

Ole tervetullut Hossan retkeilyalueelle. Rentoutumaan ja virkistymään, nauttimaan luonnon aidoista antimista: humisevista havumetsistä ja kirkkaista, raikkaista vesistä. Muista kuitenkin, itsesi ja muiden viihtyisyydeksi, seuraavat ohjeet ja neuvot:

- patikointi retkeilyalueella on vapaata. Kulkemisen helpottamiseksi on rakennettu eri pituisia polkureittejä tulentekopaikkoineen, telttailualueineen ja autiotupineen,
- autolla (moottorikelkalla) voit liikkua kaikilla rakennetuilla teillä sekä merkityillä  ajoneuvoreiteillä (pääasiassa venevalkamille johtavia tiepolkuja). Autollesi on myöskin varattu pysäköintipaikkoja (P), lähinnä polkujen lähtökohtiin,
- veneily on vapaata kaikissa reittivesissä (ei umpilammissa), moottoriveneillä voit kuitenkin ajella vain Mykräsälmen alapuolisella vesistön osalla (Hossanjärvi),
- leiriytyä voit alueella rajoituksitta aarnialueita sekä polkujen ja teiden varsia lukuunottamatta. Näillä on käytettävä merkittyjä telttailu- ja tulentekopaikkoja,
- autiotuvat ovat kaikkien käytettävissä. Noudata niissä olevia ohjeita,
- varaustupia voit vuokrata Kiannan hoitoalueen toimistosta (Ämmänsaari, puh. Ämmänsaari 4) sekä Jatkonsalmen kämpältä (retkeilyalueella, puh. Hossa 123),
- tulenteossa noudata erityistä varovaisuutta. Avotulen teko kovan kuivuuden ja tuulen vallitessa (metsäpalovaroituksen aikana) on kokonaan kielletty. Käytä polttopuuna varattuja tulipuita tai maapuita, (aarnialueilla ei maapuiden otto ole luvallista).
- viehekalastukseen (perho, pilkki, uistin) oikeuttavia urheilukalastuslupia saat Hossan retkeilyalueen vesiin Kiannan hoitoalueen toimistosta, Jatkonsalmen kämpältä, Korkeaniemen leirintäalueelta sekä Hossan lomakylästä,
- metsästyslupia myydään alueelle rajoitetusti. Niitä on saatavissa Hossan lomakylästä sekä Kiannan hoitoalueen toimistosta,
- alueella liikkuessasi noudata siisteyttä, annettuja sekä alueen hoitajan antamia ohjeita ja määräyksiä. Kerro hänelle myös huomamasi puutteet ja toivomuksesi alueen kehittämiseksi, tai ota yhteys suoraan Kiannan hoitoalueen toimistoon (Ämmänsaari, puh. Ämmänsaari 4) tai metsähallinnon Pohjanmaan piirikuntakonttoriin Ouluun, puh. 981-335033.
- alueen hoitajan voit tavata Jatkonsalmen kämpältä. Häneltä voit saada retkeilyalueesta lisää tietoa ja opastusta,
- Hossassa, retkeilyalueen välittömässä läheisyydessä, sijaitsevat Hossan lomakylä ja Korkeaniemen leirintäalue antavat majoitus- ym. palveluksiensa lisäksi auliisti myös Hossan retkeilyaluetta koskevaa tietoutta.

HOSSAN RETKEILYALUE

1:50000

- Retkeilyalueen raja**
- Informaatiotaku
 - Varoustopa
 - Autotupa
 - ▲ Laavu
 - ▲ Tulentekopaikka
 - ▲ Telttailualue
 - Leirintöalue
 - Venevalkama
 - Kunta nähtäve
 - ★ Eriltyinen nähtömyys
- Markkity polku
 - Markkityvä polku
 - Tiespolku, outilla ajo sallittu
 - Halesitie
 - Maantie
 - Polkutie, autolla ajo kielletty
 - Puomi, tie suljettu
 - Lamakylä



Metsähallinnon Kiannan hoitoalue

VÄRIKALLIO

1. 1950. Opettaja Yrjö Vuorialho. Oleskellut lapsena Juntusrannan koululla isänsä koululla jo ennen I maailman sotaa. Myöhemmin Juntusrannan ja Haapovaaran koulujen opettajana v. 1918 - 1956.
" Olimme 1950 kesällä retkellä Somerorönjärvellä. Soutaessamme Värikallion ohi - tapasimme kalliolla huuhkajan pesän ja seurasimme lintuja noin viikon ajan. Op. Vuorialho kertoi ylimuistoisista ajoista asti kallion olleen erittäin vaarallinen erilaisille eläimille - aik. peuroille ja myöh. poroille. Kallion päälle muodostuu joka talvi ns. tykky. Tykky on "onton päälle muodostunut lumikieleke".
2. Poromies "Polo Antti" - tuntiesrini hänet 1950 luvulla hän kertoi jokatalvisesta porojen kuolemista Värikallion "tykyn" takia. Sanoi nähneensä kuinka mm. karhu ajaessaan poroja oli suistunut jäälle ja loukkaantunut pahoin, jolloin se oli ollut helppo tappaa. Antti oli kertoessaan yli 80 - vuotias.
3. Poroisäntä Toivo Karvonen - nykyisen poroisännän isä kertoi Värikalliota va. tapantä olevan Mieskallion saaneen nimensä siitä, että poromies ajaessaan karhua keväthangilla oli yhdessä karhun kanssa syöksynyt jäälle ja kuollut.
4. Samaa tarinaa olen kuullut kerrottavan myös Värikallion kohdalla.
5. Suorittamani yleishaastattelun pohjalta on todettava seuraava: Värikallion alueella on vanhemman ja osittain myös nuoremman poro- ja erämiesjoukon keskellä tänäänkin merkillinen - osittain maagillinen perinne. Tiedetään, että petojen ilmestyessä paliskunnan alueelle metsästäjät odottavat lähes kaikkien petojen ilmestyvän Värikallion maastoon. (poroisäntä E.K. mm) Someronjärven etelärannalla on tänäänkin nähtävissä muinaisia karhun-pesiä - pikkuisia luoliakin.
6. Tänä päivänäkin karhut näyttävät erittäin hyvin viihtyvän Someron maastossa. Ilves joka tänään tulee rajan yli kätkeytyy Someron selkosille - samoin ahma.

7. Värikalliota ei viime aikoina ainakaan ohe tunnettu kuvien vuoksi - vaan siksi, että se " ERI ILMOILLA ON AINA → ERI NÄKÖINEN" - tämä värin muuttuminen lieneekin ollut perinteellinen "maagillinen" piirre. Kallio on ollut vain harvojen nähtävissä - siksi kaukana se oli. Vasta ennen sotia ja välirauhan aikoihin sinne eksyivät savottalaiset.

SUOMUSSALMI, HOSSA, VÄRIKALLIO
1:20



A



B



C



D



E

Liittöy J.-P. Taavitsaisen
keest. 1977

