

LITTOISTEN VERKATEHDAS - VANHIN TEHDASRAKENNUS JA SEN VAIHEET
HEIDI PFÄFFLI/TMM 1986

TURUN MAAKUNTAMUSEO

Ympäristöosasto, rakennushistoriallinen tutkimus

Työselostus

Paikkakunta	Littoisten verkatehdas, Lieto	kaup. osa	kortteli	tontti
Osoite				
Tutkimuksen laatu	Littoisten verkatehtaan vanhimman tehdasrakennuksen vaiheitten dokumentointi. Tehty projektityönä.			
Aika	1.12.1985--31.12.1985			
Tutkija	Heidi Pfäffli			
Piirustukset	Turun maakuntamuseo Littoisten verkatehtaan arkisto			
Valokuvat	Turun maakuntamuseo Littoisten verkatehtaan arkisto			
Lähdekirjallisuus	kts. lähdeluettelo			
Työselostus	Työ jätetty Turun maakuntamuseoon 21.3.1986.			

1. LITTOISTEN VANUTUSLAITOS

Ensimmäinen Littoisiin rakennettu teollisuuslaitos aloitti toimintansa 1740-luvun alkupuolella. Paikalle, jossa myös nykyinen verkatehdas sijaitsee¹⁾ rakennettiin Esaias Wechterin Turkuun v.1749 perustaman verkamanufaktuurin vanutuslaitos. Vanutus-työhön - vedessä kostutetun villakankaan muokkaamiseen mekaanisin keinoin tarvittiin vesivoimaa ja toimintaan sopivaksi paikaksi Turun ympäristössä havaittiin Littoisten myllypuro Liedon pitäjässä. Yritys osti käyttöönsä puroon rakennetun myllyn ränneineen ja hankki tontin sekä vesioikeudet Littoisten järveen. Laitos oli tekniikaltaan ns. vasaratamppi. Vesipyörä kohotti hammasrattaan avulla ilmaan vasarat, jotka pudotessaan omalla painollaan takoivat kaukalossa olevaa raakaverkaa. Vanutuslaitos oli aluksi ilmeisesti puurakenteinen koska v.1802 mainitaan, että se lähinnä edellisinä vuosina on uudelleen rakennettu kivistä. Vuonna 1805 se oli harmaakivinen, noin 11. m pitkä, 8 m leveä ja katonrajaan asti 4 m korkea rakennus. Vesi johdettiin laitokseen Littoisten järvestä rännin kautta²⁾.

Mahdollisesti laitosta ei tehtaan pystyttämisen yhteydessä (1823-1824) purettu, vaan se liitettiin tehdasrakennuksen yhteyteen. Tähän viittaavat tehtaan arkistosta löytyneet valokuvat (Liite 1), jotka takana olevan tekstin mukaan esittävät Littoisten tehtaan vanhimman rakennusvaiheen T3:n (Liite 2, pohjakaavassa A1) pohjakerrosta, jossa aikoinaan sijaitsi vesipyörä. Pohjapiirroksissa T3 sijoittuu siis v.1824 valmistuneen verkatehtaan pohjoispuolelle, pihan puolelta katsottuna keskiakselista vasemmalle olevana siipenä. Tämä rakennusosa näkyy varhaisimmassa 1820- tai 1830-luvulta peräisin olevassa tehdasta esittävässä kuvassa (Liite 3). Valokuvissa näkyy luonnonkivistä muurattua seinää sekä pienehköt ikkuna-aukot. Kattoa kannattelee ilmeisesti valurautainen tukipylväs. Kuvatekstissä mainitaan vielä, että rakennusosan seinät ja perustukset on kunnostettu v.1925. Ehkä kuvat on otettu juuri

1) Esim. Åbo Underrättelser 8.8.1846 : "dessförinnan fanns på samma ställe en klädesvalk tills den slutligen förvandlades till fabrik."

2) Koskelainen 1923, 129 ja 133. Vuoden 1802 lähde ei mainita, v.1805 on lähteenä käytetty verollepanokirjaa.

korjauksen jälkeen. Tällä hetkellä eivät ainakaan A1:n pohjakerroksen sisätilat ole valokuvien esittämässä asussa. Rakennuspiirustuksia niiden muuttamiseksi ei ole löytynyt. Kuvien esittämien tilojen paikallistaminen nykyiseen rakennukseen on vaikeaa. Ne ovat voineet sijaita myös tehdasrakennuksen A2 varsinaisten kerrosten alapuolella.

2. LITTOISTEN VERKATEHTAAN ENSIMMÄINEN RAKENNUSVAIHE

Vuonna 1823 perustivat turkulainen maisteri Christian Hjelt ja kauppiaat Abraham Kingelin ja Axel von Pfaler Littoisten verkatehtaan. Tehdasprivilegioissa edellytettiin yrityksen aloittavan toimintansa ts. saavan tehdasrakennuksen valmiiksi ja koneet hankittua kahden vuoden kuluessa. Verkatehtaan toimipaikaksi tuli Littoinen, jossa sijainnut vanha vanutuslaitos tontteineen ostettiin yhtiölle samana vuonna¹⁾.

Tehdasrakennuksen syntyvaiheista ei ole säilynyt juuri mitään tietoja. Yhtiön kirjanpitoa tältä ajalta ei ole löytynyt, samoin puuttuvat rakennuspiirustukset ja palovakuutukset²⁾. Turun halli- ja manufaktuurioikeuden tilastoissa on tehtaasta tietoja vasta 1840-luvulla. Myöskään sanomalehdissä ei tehtaan toiminnan käynnistymisen aikoihin ilmestynyt uudesta rakennuksesta kertovaa aineistoa. Tehdasrakennuksen suunnittelijaa ei tiedetä, ei myöskään sitä hankittiinko piirustukset kotimaasta vai ulkomailta esim. Ruotsista tai Englannista. Suomen oloissa tehdasmaisen kankaanvalmistus oli uusi ala, jonka teknologinen tuntemus oli vielä vähäistä. Tehtaan aloitettua toimintansa v.1824 lopulla julkaistiin Åbo Underrättelserissä ilmoitus, jossa mainitaan yrityksessä työskentelevän ulkomaista ammattiväkeä³⁾. Mahdollisesti rakennuksen yksinkertaisesta ulkoasusta vastasi kotimainen arkkitehti ja sisätilojen sekä koneistuksen suunnittelussa käytettiin ulkomaista asiantuntemusta. Tehtaan koneitten hankintamaata ei tiedetä, todennäköisesti

1) Koskelainen 1923, 139-140.

2) Verkatehtaan kirjanpitoa on säilynyt joitakin yksittäisiä poikkeuksia lukuunottamatta vasta vuodesta 1865. Ilmeisesti tehdas oli vakuutettu useammassa koti- ja ulkomaalaisessa yhtiössä. 1870-luvulla vakuutuksia oli Maaseudun palovakuutusyhtiössä, Moskovska Brandförsäkringsbolagetissa ja Phoenix-yhtiössä. Yrityksen arkistosta ei ole löytynyt vakuutuspapereita.

3) Åbo Underrättelser 12.11.1824.

ne tilattiin Englannista, josta mm. 1840- ja 1850-luvuilla ostettiin yritykseen uusia laitteita. Alkuperäisen koneistuksen laadusta ei myöskään ole varmoja tietoja. Ilmeisesti villan esivalmistus ja kehruu alusta lähtien hoidettiin käsikäyttöisillä koneilla, joita tässä vaiheessa oli käytössä Littoista pienemmissäkin tehtaissa¹⁾. Käyttövoimana toimi edelleen Littoisten järven vesi.

Ainoa toistaiseksi löytynyt lähde tehtaan ensimmäisen rakennusvaiheen ulkoasusta on jo mainittu 1820- tai 1830-luvulta peräisin oleva litografia (Liite 3). Se esittää pohjakaavaltaan suorakaiteen muotoista kolmikerroksista, satulakattoista rakennusta. Sen oikeassa päässä rinne viettää alaspäin niin jyrkästi, että päädyssä kerroksia on neljä. Pääsisäänkäynti rakennukseen fasadin keskellä on esitetty kahden pylvään kannatteleman katoksen ympäröimänä. Ikkunoita on toisessa ja kolmannessa kerroksessa yhdeksän, ensimmäisessä kahdeksan. Katolla on viisi savupiippua ja soittokello. Rakennusmateriaali lienee alusta asti ollut puhtaaksi muurattu punatiili - tämä ei käy ilmi kuvasta, jossa pinta näyttää lähinnä rapatulta.

3. HÖYRYVOIMAN KÄYTTÖNOTTO VUONNA 1844

Niukka voimansaanti oli verkatehtaan heikkouksia. Littoisten järven vesi oli usein vähissä ja myllypurosta ei saatu riittävästi voimaa. Tilanteesta kerrotaan Åbo Underrättelserissä 8.8.1946: "Ända till 1843 gick fabriken med vatten men småningom blef tillgången derpå så knapp, att man för inrättningens framtida bestånd insåg nödvändigheten att anskaffa en ångmaskin. En sådan om 16 hästars kraft beställdes i Augusti nyssnämnde år å Fiskars mekaniska verkstad och var redan i Februari 1844 färdig. Numera begagnas vattenkraft endast några veckor om året höst och vår, för öfrigt drifvas alla Machiner med ånga."

Höyrykoneen tulo aiheutti ilmeisesti myös rakennustöitä. Mitään piirustuksia uudistuksista ei ole löytynyt. Vuoden 1844 tehdas-ilmoituksessa mainitaan verkatehtaan olevan suurehko kivitalo, jossa on kolme lisärakennusta, myös ne kivistä³⁾. Näistä yksi on

1) Koskelainen 1923, 150.

2) Yritys siirtyi ensimmäisenä teollisuuslaitoksena Suomessa höyryvoimaan.

3) Tehtailijoitten vuosi-ilmoitukset 1844/Littoisten verkatehdas. Turun halli- ja manufaktuurioikeuden arkisto. TKA.

jo aiemmin tehtaan pohjoispuolella ollut siipi. Kahden muun lisärakennuksen sijainnin selvittämisessä ovat apuna taiteilija Leglerin piirustus tehtaasta vuodelta 1853 (Liite 4) ja arkkitehti G.Th.Chiewitzin litografia tehdasrakennuksista vuoden 1856 uudistusten jälkeen (Liite 5). Leglerin piirustuksessa on rakennuksen edessä rinteeseen sijoitettu kivistä muurattu, matala ikkunaton lisärakennus, jonka yläosaa reunustaa kaide. Sitä käytettiin villankuivaukseen - villa levitettiin tasanteelle auringonpaisteeseen. Rakennuksen pohjoispuolella oleva siipi A1 on esitetty kolmikerroksiseksi korotettuna ja sen toisella puolella erottuu savupiipun yläosa. Mahdollisesti muita pihan puolella olevia lisärakennuksia ei tässä kuvassa näy. Chiewitzillä niitä on jo useampia. Tehtaan pohjoispuolella on vanhan siiven jatkeena yksikerroksinen, pulpettikattoinen viisi-ikkunainen rakennus, jonka takana savupiippu sijaitsee. Tehtaan itäpuolella on nyt myös matala yksikerroksinen lisärakennus. Todennäköisesti kolmella lisärakennuksella v.1844 tarkoitetaan edessä olevaa kuivaustasannetta ja pohjoispuolen kahta lisärakennusta. Näistä matala rakennus savupiipuineen on ehkä pystytetty kattilahuoneeksi höyrykoneelle. Vanhan siiven A1 tarkka korotusajankohta ei ole tiedossa.

Minkälaisia koneita höyryvoima käytti? Vuonna 1844 koneistoon kuului mm. opereeraus- ja dekateerauskone höyrypannuineen, kolme vanutus- ja kuusi pörhötyskonetta, kaksi nukituskonetta, kymmenen kehruukonetta ja neljättoista kangaspuut sijoitettuna yhteentoista verstashuoneeseen. Kehräämö, kutomo, pörhötysosasto, vanutusosasto ja nukanleikkaamo sijaitsivat kaikki päärakennuksessa¹⁾.

4. MUUTOSTYÖT VUONNA 1856

Yrityksen osti v.1852 ruotsalaissyntyinen varatuomari Carl Frietsch. Hänen aikanaan verkatehtaassa tehtiin useita uudistuksia tuotannon tehostamiseksi ja modernisoimiseksi. Littoinen kohosikin 1850-luvulla tuotantomäärältään Suomen suurimmaksi kankaanvalmistajaksi. Tehtaaseen oli hankittu ensimmäinen englantilainen Mule Jenny-kehruukone v.1847 ja toinen v.1850. Frietschin tultua yrityksen johtoon ostettiin kolmas Mule Jenny ja lisäksi suuri osa entisistä kangaspuista vaihdettiin uusiin.

1) Tehtailijoitten vuosi-ilmoitukset 1844/Littoisten verkatehdas, Turun halli- ja manufaktuurioikeuden arkisto,TKA.

* * KÄNSIPIIPAKKUN
ARJETSUKIN
ASUNTO, C. N.
SUUN LASIVERANTA, KTS LITOG.
PIIR. T. M. M.

5

* * MYÖS KAIKKI SIIPIPAK.
EJNEN CHIEWITZIN,
JO 1844 PALOUK.

Vuoden 1856 lopulla tehdas seisoi kolme kuukautta korjausten vuoksi - nyt uudistettiin rakennusta. Aiemmin kulku tehtaaseen sisällä oli tapahtunut leveitten porraskäytävien kautta. Tilan lisäämiseksi rakennettiin nyt eteläfasadin keskelle rakennuksesta ulos työntyvä kahdeksankulmainen porrastorni A3, jossa kulkivat kerrosten väliset puiset portaat. Vanhat käytävät otettiin käyttöön työtiloiksi¹⁾. Tehtaan arkistossa ei ole muutospiirustuksia, mutta Turun maakuntamuseon kokoelmissa on porrastornia ja villankuivaustasanteen uutta kaidetta varten tehty arkkitehti G.Th.Chiewitzin signeeraama, päiväämätön piirustus (Liite 6)²⁾.

Chiewitz toimi Turun - ja Porin läänin arkkitehtinä vuodesta 1852, joten hänen käyttönsä suunnittelijana oli luonnollista. Chiewitzillä oli jo kokemusta tehdasarkkitehtuuriin liittyvistä tehtävistä mm. Forssan puuvillatehtaan laajennukset vuosina 1852 ja 1854. Auran sokeritehtaan rakennukset Chiewitz piirsi v.1856. Littoisten piirustus esittää nelikerroksista, punatiilistä tornia, jonka huipulla on soittokelloa varten tehty rakennelma. Ensimmäisessä ja toisessa kerroksessa on yksi ikkuna-aukko, kolmannessa kaksi kapeaa ja ylimmässä kaksi pientä kaareva-aukkoista ikkunaa. Sisäänkäynti torniin on sen itä- ja länsipuolilta. Toisen ja kolmannen kerroksen välissä on yksinkertaista tiiliornamentiikkaa ja katonreunus kellotorneineen on suunniteltu rakennettavaksi puusta. Villankuivaustasanteen muurissa on nyt neljä ikkuna-aukkoa.

Chiewitzin litografiasta (Liite 5) saa hyvän käsityksen tehtaaseen ulkoasusta korjausten jälkeen. Vanhan siiven A1 jatkeena sen itäpuolella on matala yksikerroksinen, pulpettikattoinen rakennus, jota v.1853 ei paikalla ilmeisesti vielä ollut. Mahdollisesti Chiewitz suunnitteli tornin lisäksi myös tämän lisäyksen. * Tehdasilmoituksissa mainitaan jatkuvasti vain kolme lisärakennusta. Ehkä uusi matala osa tulkittiin A1:n jatkeeksi.

1) Koskelainen 1923, 165-168.

2) Turun maakuntamuseon piirustuksen on lahjoittanut Carl Frietschin sisar Gerda Frietsch joskus 1900-luvun alkupuolella. Frietsch teki konkurssin v.1863 ja vei ilmeisesti mukanaan kaikki tehdas paperit omalta ajaltaan ja ehkä myös varhaisempaa materiaalia. Museon kortiston mukaan Frietsch on lahjoittanut "ritningar av arkitekten Chiewitz". Arkistosta löytyi kuitenkin vain yksi piirustus. Tehtaan papereiden kohtalosta ei ole tietoja - ainakaan niitä ei ole talletettu Turun maakunta- tai kaupunginarkistoon.

Tehtaan eri osien käyttötarkoitus ei välitettävästi käy ilmi litografian kuvateksteistä.

Jo Leglerin kuvassa (Liite 4) ikkunoitten määrä oli lisääntynyt vanhimpaan litografiaan verrattuna kuudella fasadin joka kerroksessa. Chiewitzin litografiassa niiden määrä on kasvanut kuudella ainoastaan ylimmässä kerroksessa. Tällä hetkellä ikkunamäärä on sama kuin vanhimmassa litografiassa porrastornin peittäessä keskimmäiset ikkunat. Seinässä ei näy merkkejä umpeenmuuratuista ikkuna-aukoista. Tulipalo tuhosi osan tehtaan seinistä v.1877 ja kolmannen kerroksen tiilimuuraus eroaa nykyisin selvästi muuusta seinästä. Näin ylimpään kerrokseen on jossain vaiheessa voitu puhkaista lisää ikkuna-aukkoja, joiden määrä on palautettu aikaisempaan, muita kerroksia vastaavaan asuun tulipalon jälkeen. Epätodennäköistä on, että Leglerin kuvan esittämät lisäykset olisi toteutettu kaikissa kerroksissa. Tornin ikkunat eroavat Chiewitzin litografiassa ja tämänhetkisessä asussaan hieman rakennuspiirustuksissa esitetystä - kolmannessa kerroksessa on ikkunoita vain yksi ja nykyään puuttuvan neljännen kerroksen ikkunat on nekin esitetty suorakaiteen muotoisina.

Tehtaan sisätilat järjestettiin korjauksen yhteydessä uudelleen. Vanhaa koneistoa siirrettiin uusiin paikkoihin ja uusia laitteita hankittiin. Frietschille sisustettiin asuinhuoneisto tehdasrakennuksen läntiseen pätyyn¹⁾. Chiewitzin litografiassa on tämän päädyn edessä siitä ulkoneva rakennelma sisäänkäynnteineen, sekin mahdollisesti arkkitehdin suunnittelema.

5. VERKATEHTAAN TULIPALO VUONNA 1877

Frietschin tehtyä konkurssin tehdas v.1864 siirtyi värjäri-mestari Louis Schnittille. Tämän aikana tehtaan koneistusta yhä lisättiin ja monipuolistettiin. Sachsische Webstuhlfabrikilta tilattiin uusia laitteita v.1877, mutta juuri kun ne oli asennettu paikoilleen hävitti elokuussa syttynyt tulipalo koko tehtaan sisustuksen ja koneiston. Sanomia Turusta kertoo onnettomuudesta: "Sen mukaan kun tuli raivosi huoneesta huoneeseen kuultiin kuinka lattiat ja laet, kalliit koneet ja muut kapineet ryskyen putosivat. Mustat kivimuurit ovat

1) Koskelainen 1923, 167-168.

yksin jäljellä, muuta kaikki mihin valkea voi koskea on hävinnyt"¹⁾.
 Heti tulipalon jälkeen aloitettiin korjaustyöt, joissa oli mukana 46 muuraria ja 50 puuseppää²⁾. Tehtaan toiminta käynnistyi uudelleen seuraavan vuoden tammikuussa. Lehtikuvausta tarkempaa selvitystä tulipalon aiheuttamista vaurioista tai jälleenrakennustyöstä ei ole löytynyt, ei myöskään korjausvaiheen rakennuspiirustuksia. Yhtiön tilien perusteella voi päätellä töitten olleen melko laajoja. Syyskuussa 1877 hankittiin mm. valurautapylväitä ja 28 375 tiiltä, lokakuussa taas 25 750 tiiltä, 12 lastia lautoja ja 33 nippua kattopeltiä³⁾.
 Tehtaan alempien kerrosten seinissä on yhä näkyvissä palon mustuttamia tiiliä.

Tuntemattoman maalarin työssä vuodelta 1881 (Liite 7) on tehdas esitetty korjatussa asussaan. Varmaa ei ole ovatko kaikki muutokset peräisin vuodelta 1877. Porrastorni on nyt kerrosta matalampi ja ulottuu tehtaan räystäään korkeudelle. Ilmeisesti sen yläosa puisine kattorakennelmineen tuhoutui tulipalossa. Tehtaan itäpäätyyn on rakennettu kolmikerroksinen uloke, jossa sijaitsivat käymälät. Entisen villankuivaustasanteen paikalla on yksikerroksinen, tasannetta korkeampi rakennus A4 (peittää taakseen tehtaan ensimmäisen kerroksen ikkunat), jossa on taaksepäin viettävä pulpettikatto. A1:n entinen matala jatke on nyt kolmikerroksinen, pulpettikattoinen rakennus, mahdollisesti alkuperäisestä korotettu. Tämä uusi siipi peittää taakseen tehtaan pihapuolella olevat rakennukset.

Tehdasalueesta rakennuksineen on säilynyt kartat vuosilta 1885 ja 1891. Molemmissa on eritelty ennen ja jälkeen v.1864 rakennetut talot. Vanhemmasta pohjakaavasta (Liite 8) huomaa, että tehtaan pohjoispuolelle v.1856 tilanteeseen verrattuna on ilmestynyt useita lisärakennuksia. Vanhan osan (pohjakaavassa 5) jatkeena on nyt useita rakennusosia (6,10,43,45,47). Rakennuspiirustusten puuttuessa ei niiden syntyajasta tai ulkoasusta 1800-luvulla ole tietoja, ei myöskään rakennusmateriaaleista (tiili,puu). Uudemmassa kartassa (Liite 9) on vanha savupiippu hävinnyt ja uusi rakennettu sen länsipuolelle.

1) Sanomia Turusta 18.8.1877.

2) Abo Underrättelser 29.11.1877.

3) Littoisten verkatehtaan arkisto. Kassabok 1877.

7. MYÖHEMMÄT MUUTOKSET JA TEHTAAN NYKYINEN ASU

Tehdasrakennus A2 ja porrastorni A3 ovat ulkoasultaan tällä hetkellä vielä suurin piirtein samassa asussa kuin v.1881. Porrastornin eteläiset ikkunat on muurattu umpeen (länsi- ja itäpuolen ikkunat ovat jäljellä) ja tehtaan edessä olevan rakennusosan A4 kattomuoto on muutettu eteenpäin kallistuvaksi (entinen muoto näkyvissä sisäseinässä) mutta mitään suurempia muutoksia ei ole tehty¹⁾. Pohjoispuolen lisärakennusten muutoksista on vaikea antaa tarkkoja tietoja. Vaikka rakennuspiirustuksia onkin säilynyt 1920-luvulta lähtien eivät nekään anna selvää kuvaa tapahtuneista muutoksista. Pihan rakennuksista vuosisadan alkupuolella saa käsityksen tehtaan arkistosta löytyneestä valokuvasta (Liite 10). Vanha siipi A2 näkyy nyt aikaisempaan verrattuna hieman matalampana. Sen oikealla puolella olevan pitkänomaisen, satulakattoisen rakennuksen taakse peittyi A2:n matala jatke. Tätä rakennusta ei ilmeisesti ole purettu koska paikalla vielä nyt on yksikerroksinen pulpetti-kattainen rakennus. Se näyttää alkuperäistä lyhyemmältä - oikeanpuoleinen pää on todennäköisesti jäänyt viereisen rakennuksen alle. A2 on tällä hetkellä suunnilleen valokuvan esittämässä asussa, v.1864 jälkeen rakennettujen osien asu on muuttunut jonkin verran valokuvassa esitetystä.

Tehdasrakennuksen A2 samoin kuin tornin sisätiloissa ei ilmeisesti ole tapahtunut suuria muutoksia v.1877 korjausten jälkeen - joitakin uudempia väliseiniä on rakennettu jne. Tehtaan ensimmäisen kerroksen lattia on betonia. Välipohjat ovat puiset. Ensimmäisen kerroksen kattoa kannattelevat puiseen palkkiin kiinnitetyt valurautaiset pylväät, toisessa ja kolmannessa kerroksessa on puiset, ylhäältä kolmeen osaan haarautuvat pylväät. Nämä ovat kahdessa rivissä keskellä salia, myös molempien pitkien seinien vieressä on pylväsriveri. Toisen ja kolmannen kerroksen lattiat ovat höylättyä lautaa. Tornin seinät ovat olleet tummanharmaiksi rapatut, nyt rappaus on lohkeillut useista paikoista. Kierreportaikko on maalattu ruskeaksi.

Rakennuksessa toimivat 1900-luvulla kehräys- ja karstausosastot. A4:ään oli sijoitettu korjausverstas. Tällä hetkellä tehdas on

1) Valokuvia tehdasrakennuksesta v.1985 TMM:n kuvakokoelmissa.

tyhjillään. Teollisuuskäyttö lakkasi 1960-luvulla verkatehtaan lopetettua toimintansa. Rakennuksen - kuten koko tehdaskiinteistön omistaa insinööritoimisto Kinski Oy, joka on jo saneerannut muita verkatehtaan tiloja pienteollisuuskäyttöön. Rakennukseen A2 on suunniteltu mm. yhteisöasuntoja. Mitään lopullista päätöstä tilojen käytöstä ei v.1986 alussa vielä ollut tehty. Yli satavuotiaan tehdasinteriöörin säilymisen kannalta olisi edullisinta, jos tiloihin voitaisiin sijoittaa esim. käsityöläismaistä valmistusta harjoittavia pienyrityksiä, jotka ilman perusteellisia sisätilojen muutoksia voisivat toimia nykyisissä tehdassaleissa.

LÄHDELUETTELO

ARKISTOT

Littoisten verkatehtaan arkisto

Kassabok 1877

Pohjakartat tehdasalueesta v.1885 ja 1891

Valokuvat

Turun maakuntamuseo (TMM)

Piirustuskokoelmat

Valokuvakokoelmat

Turun kaupunginarkisto (TKA)

Halli- ja manufaktuurioikeuden arkisto. Tehtailijoitten vuosilmoitukset 1844-1852 ja tilastolliset tehdasluettelot 1845-1857.

Maistraatin arkisto. Tehdasluettelot 1860-1882.

SANOMALEHDET

Sanomia Turusta 18.8.1877

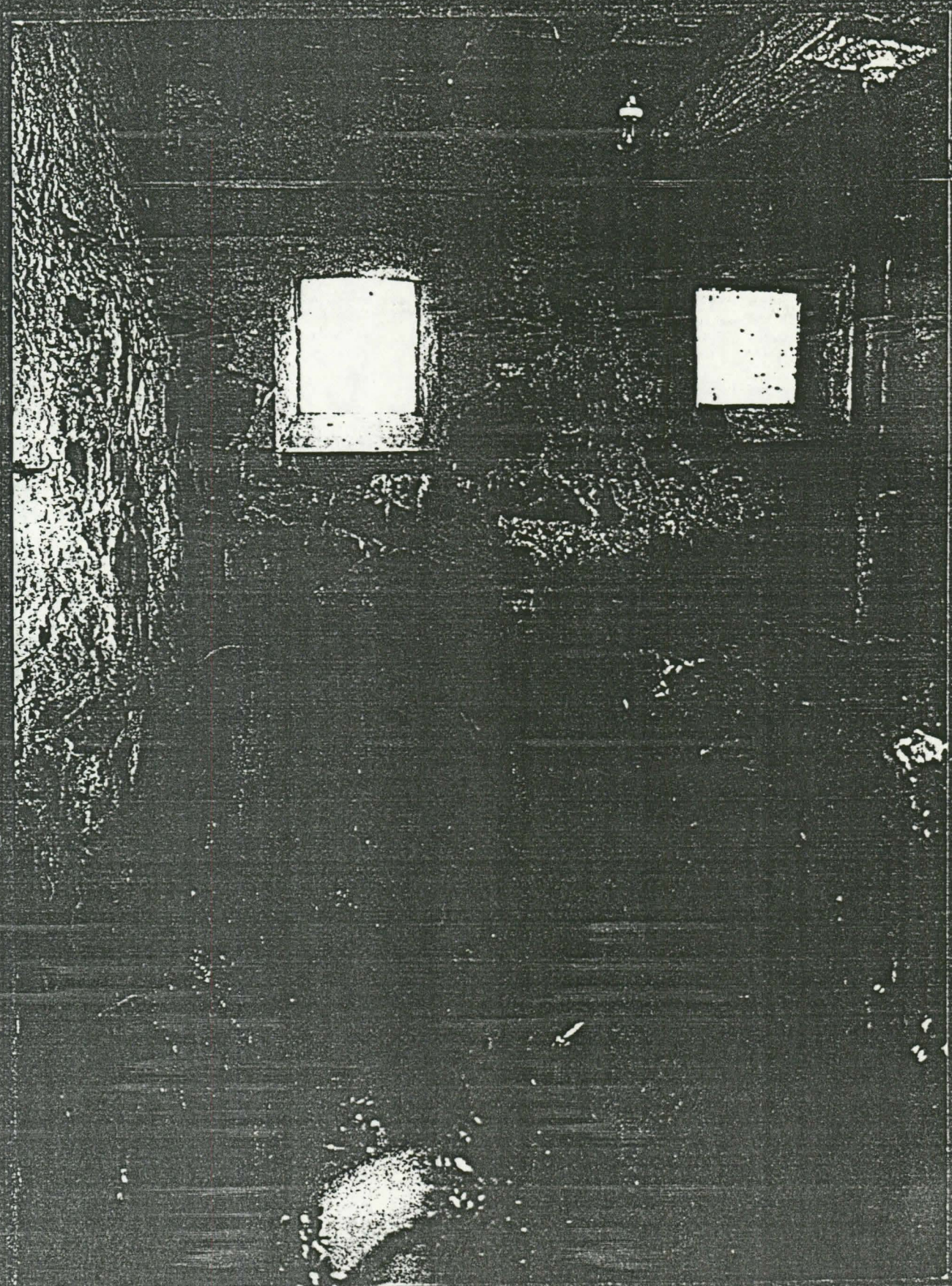
Åbo Underrättelser 12.11.1824, 8.8.1846, 29.11.1877

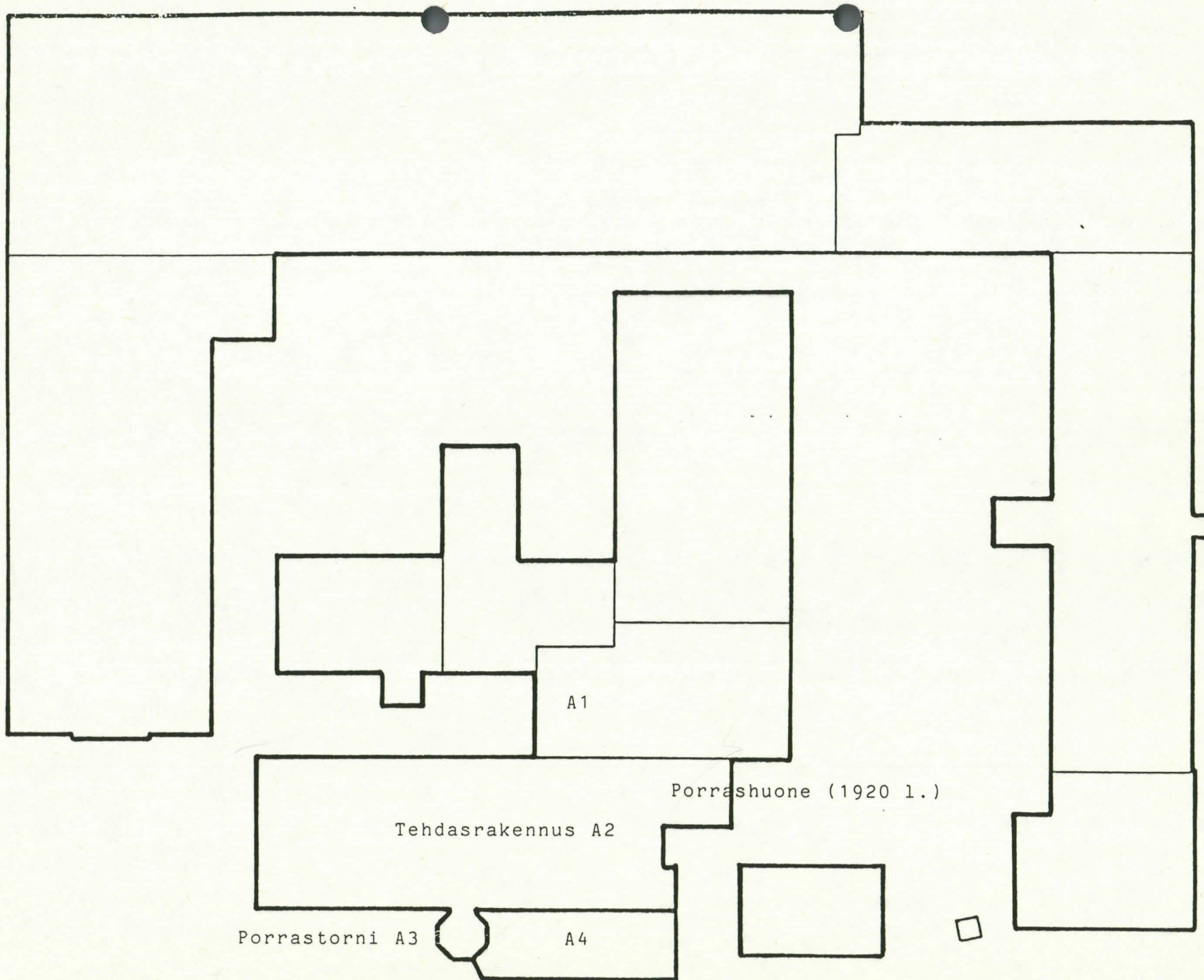
KIRJALLISUUS

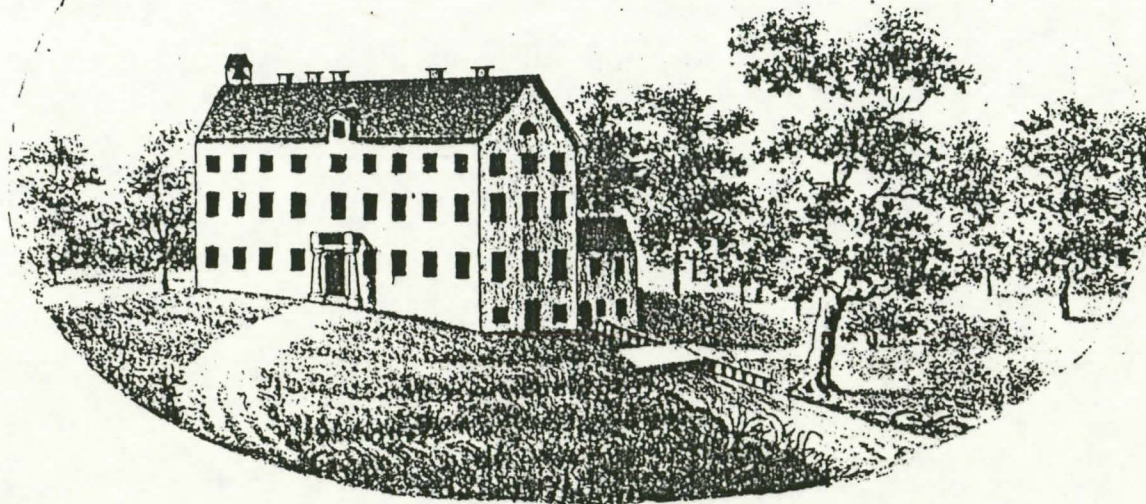
Koskelainen, Yrjö, Littoisten verkatehtaan historia ynnä piirteitä Wechterin manufaktuurilaitoksen historiasta. Porvoo 1923.

LIITTEET

- Liite 1. Littoisten tehtaan vanhimman rakennusvaiheen pohjakerros T3 (A1). Littoisten verkatehtaan arkisto.
- Liite 2. Littoisten verkatehtaan pohjakaava. Littoisten verkatehtaan arkisto.
- Liite 3. Littoisten verkatehdas 1820- tai 1830-luvulla. Lähde: Koskelainen 1923, kuva 10. Alkuperäinen litografia Abo Akademin kuvakokoelmissa.
- Liite 4. Littoisten verkatehdas v.1853. Taiteilija Leglerin piirustus. Lähde: Koskelainen 1923, kuva 14. Piirustuksen nykyinen olinpaikka ei ole tiedossa.
- Liite 5. Littoisten verkatehdas v.1856 uudistusten jälkeen. Arkkitehti Chiewitzin litografia. Lähde: Koskelainen 1923, kuva 16. Tehtaan arkistossa on alkuperäinen litografia.
- Liite 6. Ritning till ny Trappbyggnad jemte nytt staket omkring Ulltaket vid Littois. Sign. Chiewitz, päiväämätön. TMM piirustuskokoelmat.
- Liite 7. Littoisten verkatehdas v.1881. Tuntemattoman taiteilijan työ. Lähde: Koskelainen 1923, kuva 20. Taulun nykyinen olinpaikka ei ole tiedossa.
- Liite 8. Situationsplan, Littois klädesfabrik. Signeeraamaton, päivätty 1885. Littoisten verkatehtaan arkisto.
- Liite 9. Situationsplan, Littois klädesfabrik. Sign. August Helenius 1891. Littoisten verkatehtaan arkisto.
- Liite 10. Littoisten verkatehdas 1900-luvun alkupuolella. Littoisten verkatehtaan arkisto.

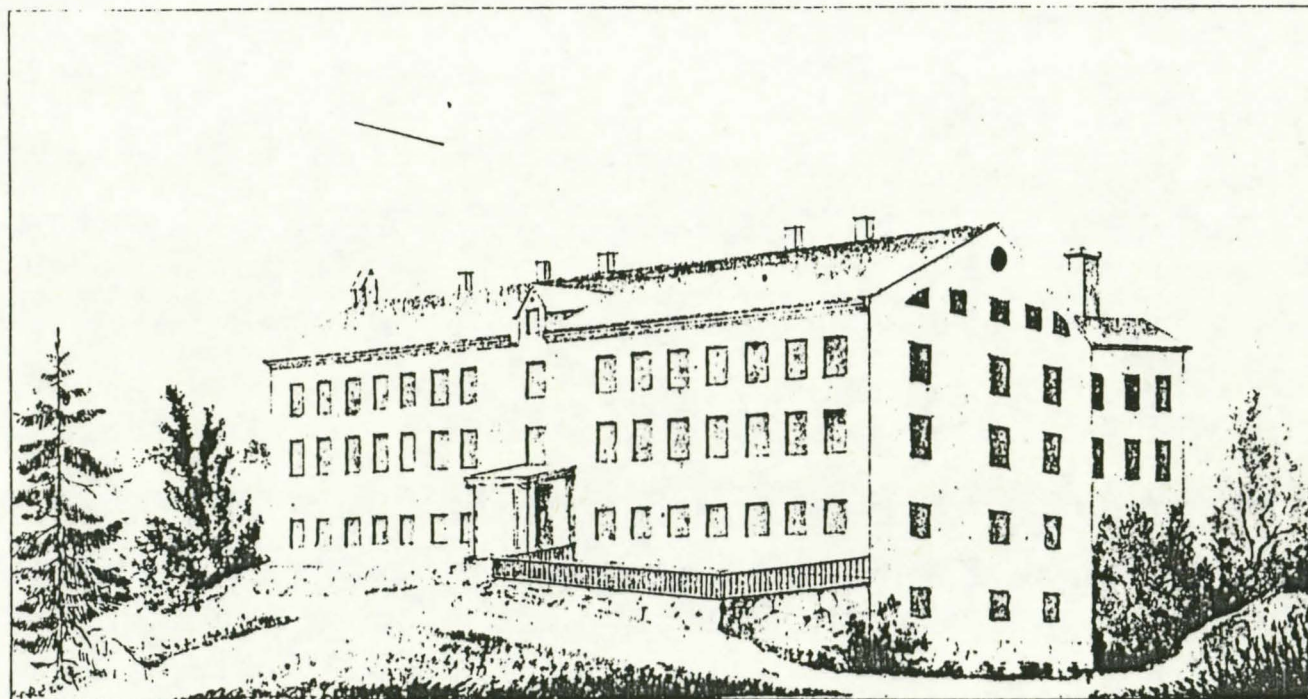




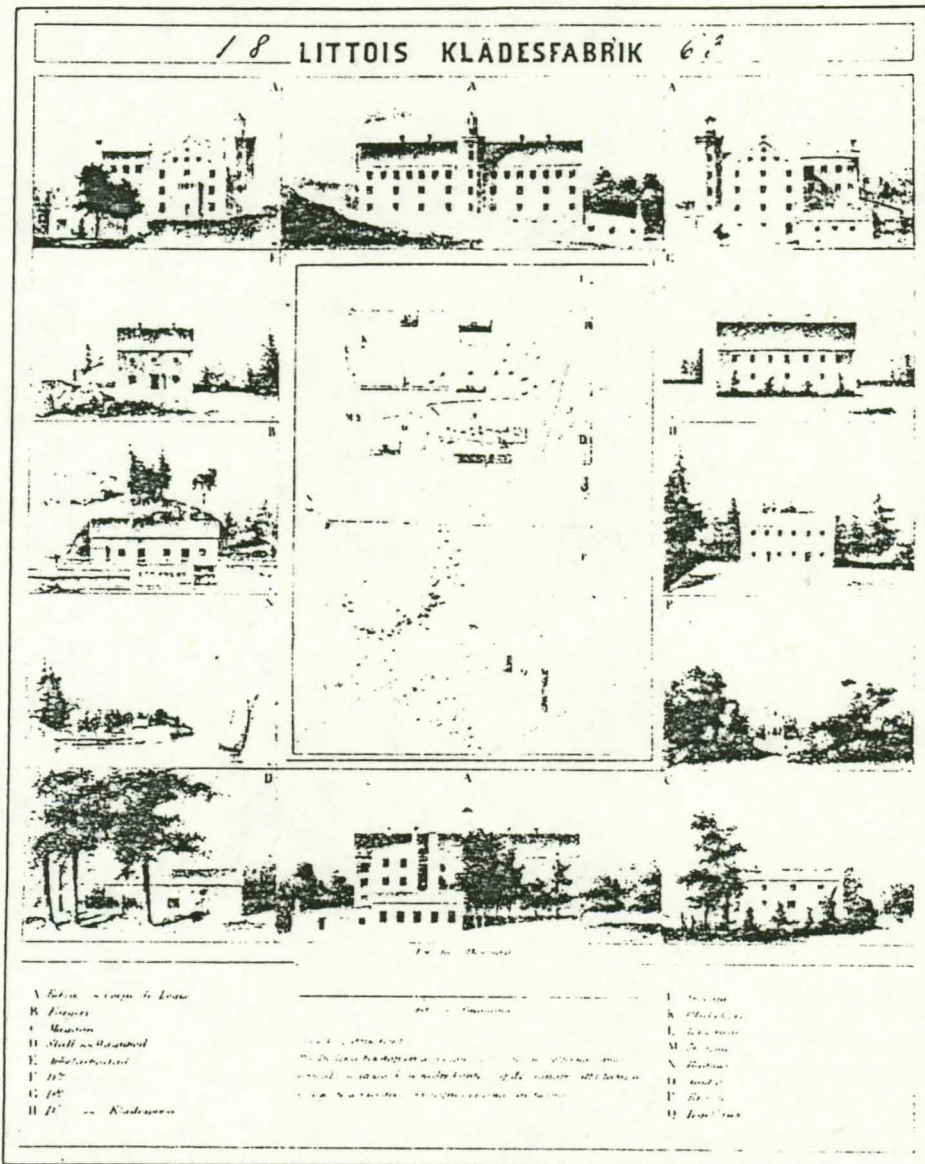


LITTOIS KLÄDES FABRIQUE

Vanhin tunnettu kuva Littoisten verkatehtaasta. Kivipiirros 1820- tai 1830-luvulta.
Alkuperäinen Turun Akatemian kuvakokoelmassa.



Littoisten tehdas 1853.
Taiteilija Leglerin piirustus, merk. 1853.

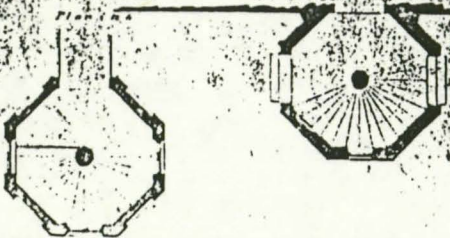
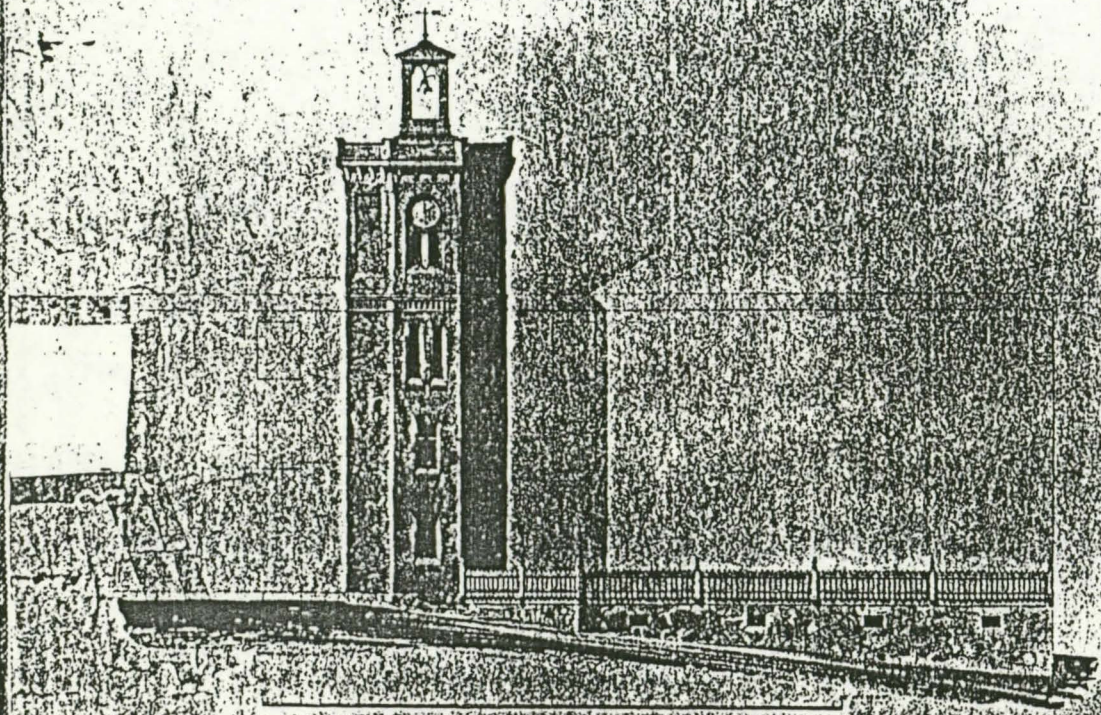
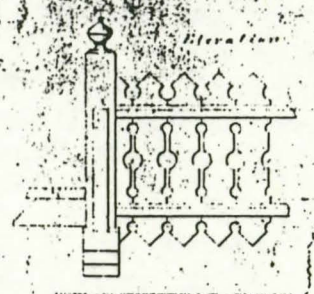
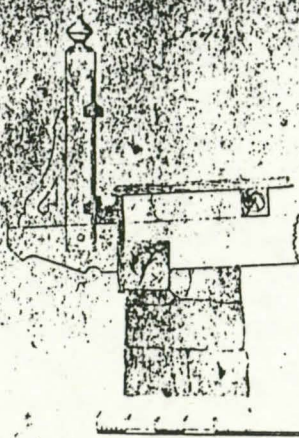
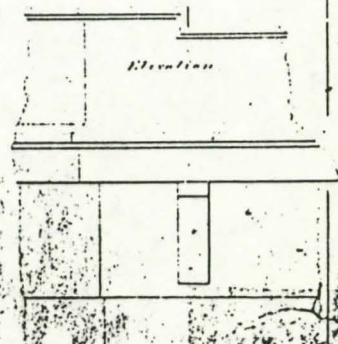
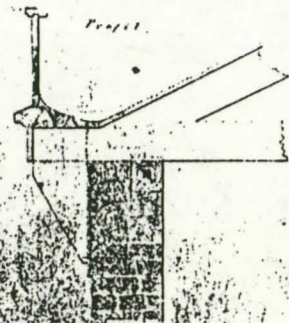


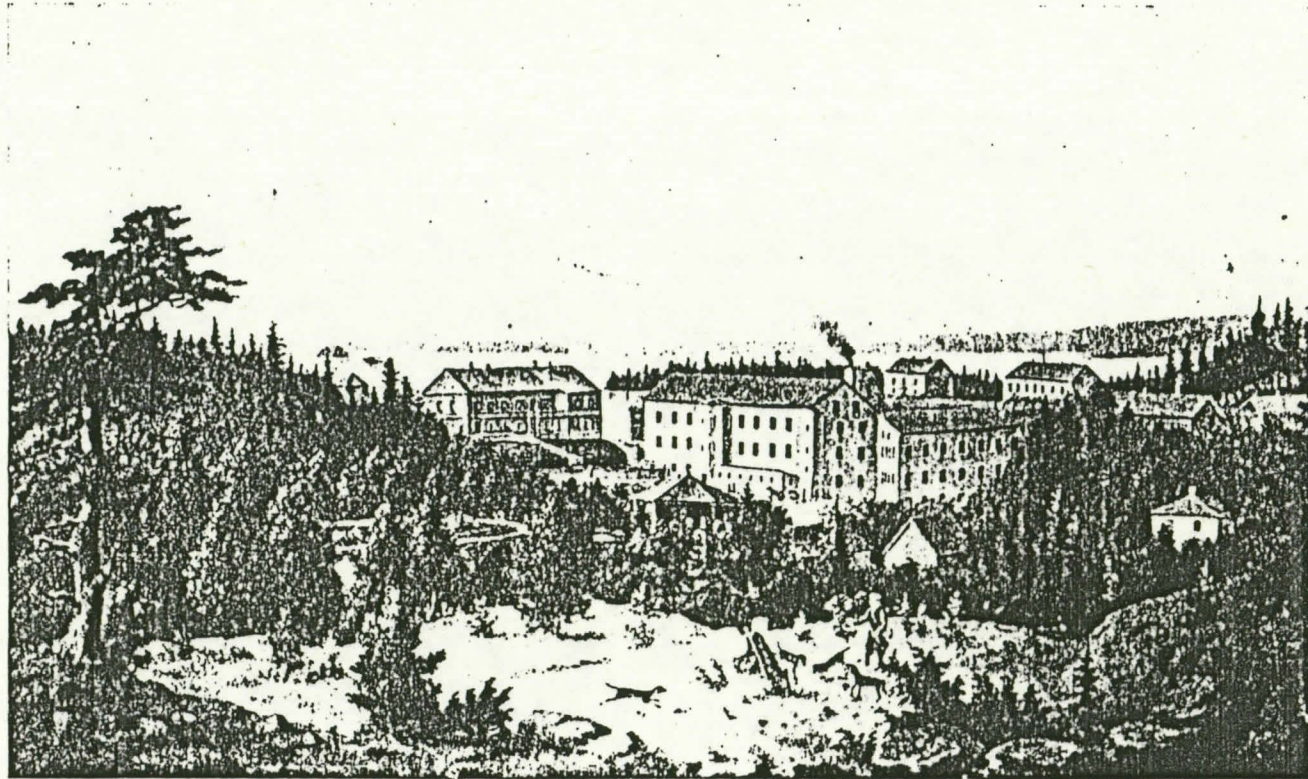
Littoisten tehdas vuoden 1856:n lisärakennusten jälkeen.
 Arkkit. Chiewitzin tekemä kivipiirros asemakaavoineen ja selityksineen. Säilytetään
 tehtaan konttorissa.

Planing, 1:100 av Trappbyggnad samt nytt Staket omkring altanen vid Lilla S.

Detaljer

öfr. besten i trapp





Littoisten tehdas 1881.

Valokuvajäljennös tuntemattoman tekijän taulusta.

