

Kuopion kultt.hist. museo
esih. top. ark.

Arkkiv. O. 19/18.1.1996

SUONENJOKI
Rajalanniemi
Kalaranta
3.103.

Kivikautinen asuinpaikka, II.

Peruskartta: 3224-10 VAAJASALMI

koordinaatit: x= 6951 76, y= 496 94, z= n 100

kl. Rajalanniemi

tl. Kalaranta, RN:0 3³⁹

om. Hanna Hoffren, Saunaniemi, 77800 Iisvesi, puh. 979-20223.

tl. Rantala, RN:o 3⁸

om. Samuli Vilhunen, 77800 Iisvesi, puh. 979-20323.

Maasto: Hiekkainen kumpare Saunaniemen pohjoisrannalla.

Löydöt: keramiikkaa, taltta, kvartseja,
(KuM 6572:1-2 ?) (= KM 23820)

Suonenjoen Kalarannan kivikautisen asuinpaikan tarkastus v. 1987.

Sain 16.9.1987 tietää, että Suonenjoen Rajalanniemen Saunaniemestä on löytynyt vesijohto-ojan täyttämisen yhteydessä keramiikan palasia, ja kävin tarkastamassa löytöpaikkaa 18.9.1987. Löydön tehnyt Kalarannan tilan omistaja, Hanna Hoffren, osoitti minulle löytökohdan, joka on noin 2 metrin etäisyydellä asuinrakennuksen itäpäädyistä (kts. verif. 15/87). Hän kertoi siitä tulleen ojankaivuussa palaneita kiviä, nokea ja likamaata. Näin, että täyttöhiekka oli löytökohdalla likaisenväristä, mutta siitä kaivolle ulottuva ja vielä peittämätön ojanpätkä oli tasavärisessä luonnon kerrostamassa hiekassa.

Löytäjä antoi tarkastuskäynnillä minulle myös pihapellosta arviolta v. 1946 löytämänsä kivitaltan () ja kertoi myös veljensä, Samuli Vilhusen, joka omistaa viereisen Rantalan tilan, keränneen pihapellosta löytöjä (). Lisäksi kävi ilmi, että jo aiemmin museoon on toimitettu Vilhusen mökin luota kaksi talttaa (KuM 6572:1-2), jotka on tavannut löytäjien äidin, Hilda Vilhusen, kanssa paikalla asunut Simonen-niminen mies (kts. Suonenjoen inventointi 1978/3.100/15).

Tarkastin maapohjaa talon pihapellolla, jolle oli istutettu mansikantaimia, mutta mitään erityistä en tavannut. Sen sijaan Rantalan tilan puolella, peltokumpareen laella havaitsin maassa kvartsi-iskoksia sekä keramiikanpalasen () (kts. valokuvaliite). Kumpareen kaakkoon laskevilla pellolla en enää havainnut merkkejä asuinpaikasta, vaikka siellä käännettyä maata oli helppo tarkastella.

Havaintojen perusteella on varmaa, että paikalla on kivikautinen asuinpaikka, II, jonka täysi laajuus on selvitetävissä lisätarkastuksin ja -tutkimuksin.

Kuopiossa, 21.9.1987


Jouko Aroaho
amanuenssi

LIITTEET

valokuvat: F.a. 2404 - 2408



Lihtenmäki 11,19-21
 KARTTULA
 Lihtenmäki 10².
 TERVO
 Lihtenmäki 10¹

Lihtenmäki 11,19-21
 KARTTULA
 Lihtenmäki 10².
 TERVO
 Lihtenmäki 10¹

Raudansaari
 6²⁰⁰

51

Nak = + 1^v

SUONENJOKI

Rajalanniemi

Lintharju

27°
 - 12 m



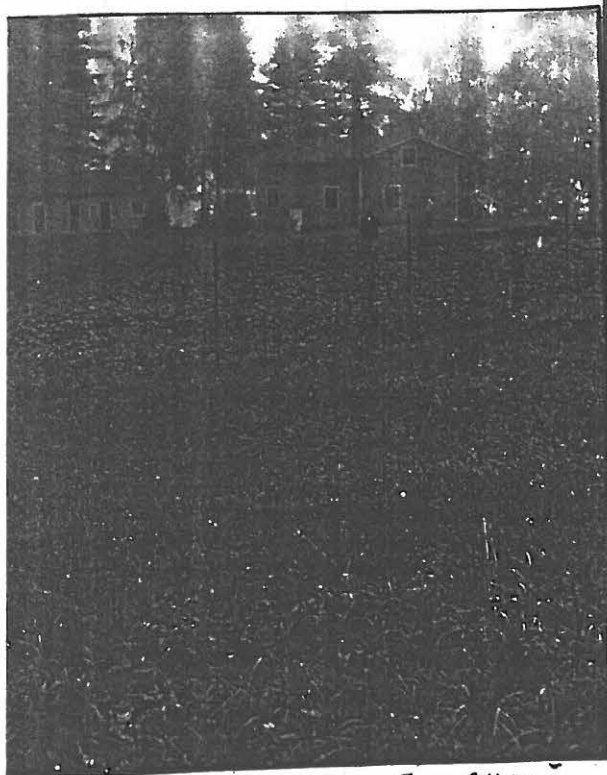
F.a. 2404

KUVA 2. HOFFRENIN ASUINRAKENNUS KUVATTUNA IDÄSTÄ. KERAMIIKAN PALASTEN LÖYTÖKOHTA ON RAKENNUKSEN EDESSÄ KUVASSA NÄKYVÄN LAPION VASEMMALLA PUOLEN. VALOK. JOUKO AROALHO, 18.9.1987. 6x6.



F.a. 2405

KUVA 3: KERAMIIKAN LÖYTÖKOHTA VALOKUVATTUNA PIHAPELLOLTA. TALON KAIVO ON RAKENNUKSEN LOUNAISELLA PITKÄLLÄ SIVULLA, KUVASSA TOLPAN VASEMMALLA PUOLELLA. VALOK. JOUKO AROALHO, 18.9.1987. 6x6.



F.a. 2406



F.a. 2407



F.a. 2408

KUVA 1: LÖYTÖALUE NÄHTYNÄ ETELÄSTÄ PÄIN, TIIKINLAHTI
JÄÄ RAKENNUSTEN TAAKSE. VASEMMALLA ON HOFFRENI
ASUINRAKENNUS, JOKA PÄÄDYSTÄ, VESIJOHTO-OJASTA, LÖYTYI
KERAMIKKAA (). KESKELLÄ RANTALAN RAKENNUS.
TARKASTUKSESSA MAASTA PÖMITUT KVARTSIT JA PIENI
SAVIASTIAN PALA TULIVAT KUVASSA KESKELLÄ OLEVIEU
SEIPÄIDEN YMPÄRILTÄ JA PUIDEN OIKEALTA PUOLELTA.
VALOK. JOUKO AROALHO 18.9.1987. 6X6.