

SODANKYLÄ 27

Peruskartta 3714 12 PETKULA

x = 7510 83

y = 3498 78

z = n. 310 m

Petkula, Keivitsa

## Lappalaisten Seitapaikka,

Kohde sijaitsee valtionmaalla noin 8 km Sodankylän Petkulan kylän koulusta itään olevan Keitsan laella. Paikkakuntalaiset tuntevat alueen Keivitsana ja vanhastaan siitä on käytetty myös nimeä Keevitsa.

Keevitsa on hieman yli 300 metriin kohoava vaara, jonka laki on suhteellisen tasainen. Laella on laaja kivilouhikko. Pohjoisreunalla kasvaa jonkin verran petäjää. Jyrkimmin vaaran rinne laskee pohjoiseen. Vaaraa ympäröivät laajat suot mataline kankaineen. Keivitsan vieressä lounaassa on Saiveljärvi ja idässä Satojärvi, joihin molempiin kuuluu liittyvän lappalaistarinoita.

Kyseessä on vanhastaan tunnettu ja kuuluisa ns. Keevitsan jumalaisen palvospaikka, jonka kuluvan vuosisadan alussa on tarkastanut A. M. Tallgren. Keivitsan seidan tarkka sijainti on kuitenkin epäselvä. Geologisen tutkimuskeskuksen alueella tekemien porausten vuoksi aluevalvoja M. Torvinen pyysi allekirjoittanutta käymään paikalla.

Petkulalaisten joukosta löytyi Yrjö Harju, joka kertoi isänsä 1930-luvulla näyttäneen kekomaisen seidan Keivitsan laella. Se oli sijainnut likimain nykyisen kolmiopisteen paikalla. Samalla Harjut kertoivat, että seita ja sen alusta on tuhottu perusteellisesti, mutta että jokin aika sitten joku olisi rakentanut Keivitsalle seidan uudelleen.

Paikalla todettiin, että nykyisen monikulmiopisteen merkinä oleva kivikeko on tehty heikosti erottuvalle matalalle neliömäiselle alustalle, jonka mitat havaittavien reunakivien mukaan on noin 4 x 4 metriä. Kivet eivät ole kovinkaan suuria ja mahdollinen rakenne vaikutti maansekaiselta. Muita vastaavia rakenteita ei alueelta löydetty vaikka se haravoitiin läpi varsin tarkkaan. Mainittakoon, että havaitun jäänteiden sijainti sopii kutakuinkin Tallgrenin artikkelin (Kotiseutu 3:1910) mainintaan, että se ei sijaitse aivan laella vaan hieman korkeimman kohdan itäpuolella rinteellä. Myös havaitun alusta mitat vastaavat Tallgrenin toteamia. Paikalla oli myös kiveä, joka saattaa sopia käsitteen ”morokivi”-piiriin. Mainittakoon, että keossa, joka oli koottu kolmiopisteen merkiksi oli näkyvissä kookas kvartsilohko. Siihen, onko havaittu kivikeon alainen kohouma sitten

vanhasta seidan alustasta jäljelle jäänyt osa ja näin vanhan seidan alkuperäinen paikka ei saa täyttää varmistusta.

Vanhan jumalaisen alustasta noin 35 metriä etelälounaaseen olevassa kivikossa tavattiin neliömäinen maakivi, joka kooltaan oli noin 1 metrin levyinen, tosin eteläpää oli hieman kapeampi. Tälle paadelle oli aseteltu huomattavan kookkaita lohkottuja kvartsikappaleita noin 10 kappaletta, sekä useita pienempiä iskoksia, joita oli myös muutama viereisessä kivikossa. Kivistä suurin ja muodoltaan pitkulainen oli N–S-suuntaan asetettu. Kvartsit olivat puhtaita kasvillisuudesta, mutta se ei heikkokasvuisessa kivikossa juurikaan auta, jos niiden perusteella halutaan päätellä jotain ilmiön iästä.

Kolmiopisteestä noin 50 metriä luoteeseen oli aivan pohjoisrinteen partaalle pystytetty noin 0,7 metriä korkea ja leveimmillään noin 0,6 cm leveä ihmishahmoinen kivirakennelma. Se oli rakennettu luonnollisten maakivien muodostaman noin 3 x 3 metriä olevan neliömäisen kiveyksen pohjoispuoliskossa olevan vinosuunnikkaan muotoisen kiven päälle. Kivijumala oli koottu viidestä laattamaisesta litteästä luonnonkivistä kivistä, joista kolme alimmaista olivat samankokoisia ja muodostivat vartalon perusosan. Näiden päällä oli edellisiä leveämpi kivi, joka vartalon ulkopuolelle ulottuessaan muodosti ikään kuin kädet ihmishahmolle. Päälimmäisenä oli pieni kolmiomainen litteä kivi, joka muodosti patsaan pään. Yllättävintä jumalaisessa oli, että päälle sekä silmien ja suun kohdalle oli sivelty talousrasvaa. Oliko se sitten voita vai margariinia ei ole allekirjoittaneen tiedossa. Kasvot oli tehty kohti pohjoista. Kiviukon ja kolmiopisteen välillä oli kivikossa muutama lohkottu kvartsi.

Keivitsa osoittautui siis varsin merkiliseksi paikaksi. Kiviukko ja paadella olleet kvartsit tuskin ovat kovin kauaa paikallaan olleet. Sen sijaan ne kertonevat, että nimenomaan kyseiseen alueeseen liittyy vanhaa perimätietoa ja jos niiden tekijä on tuntenut tämän perimätiedon, niin silloin vanhaa seidan paikka on ilmeisesti ollut juuri kyseisellä alueella. Tässä mielessä tavattujen ilmiöiden voi katsoa vahvistavan käsitystä, että kolmiopiste sijaitsisi vanhan kivijumalaisen alustan päällä.

Rasvan käyttö osoittaa, että kiviukon tekijä palvoo seitaansa vanhaan tapaan. Sen sijaan kvartsin esiintyminen kivipaadella on outo ilmiö. Allekirjoittanut ei ainakaan tiedä kvartsin liittyvän vanhoihin lappalaisiin palvontatapoihin. Sen sijaan nykyään muodissa olevaan uushamanismiin kuuluvat voimaa antavat vuorikristalli tai kvartsi. Allekirjoittanut on kuullut, että nämä saavat erityisen voiman, kun niitä pidetään tietty aika korkealla mäellä tai vuorella. Niinpä on syytä esittää ajatus siitä olisiko kyse jonkun tällaisen harrastelijan tekemisistä.

Geologiset tutkimukset Keivitsan monimetallimalmiolla, jota on luonnehdittu ”kansalliseksi aarteeksi” ei suoranaisesti uhkaa palvospaikkaa. Mikä tilanne on todennäköisen myöhemmän kaivostoiminnan aloittamisen jälkeen, on tällä hetkellä vain arvattavissa.

Kohde on tarkastettu 26.9.1993

**Mustavalkonegatiivit:**

- 95305 Lohkottua kvartssia kivipaadella. Kolmipisteen neliömäinen viisarimerkki kvartseista ylös oikealle. etelästä.
- 95306 Lohkottua kvartssia kivipaadella. Lännestä
- 95307 Lohkottua kvartssia kivipaadella. Lähikuva ylhäältä etelästä.
- 95308 Kolmiopisteen merkinä oleva kivikeko, jonka alla mahdollinen vanhan seidan alusta. Idästä.
- 95309 Kolmiopisteen merkinä oleva kivikeko, jonka alla mahdollinen vanhan seidan alusta. etelästä.
- 95310 Nykyinen kivijumala pohjoisrinteen partaalla edestäpäin nähtynä. Pohjoisesta.
- 95311 Kivijumala sivusta. Lännestä
- 95312 Kivijumala takaapäin. alavan suomalaisen peittää akillinen lumipyry. Etelästä.
- 95313 Rinteen partaalla oleva kivijumala alhaalta päin nähtynä. Pohjoisesta.

**Diapositiivit:**

- 28487 Keivitsa pohjoisesta.
- 28488 Kolmiopisteen merkinä oleva kivikeko, jonka alla mahdollinen vanhan seidan alusta. Idästä.
- 28489 Kolmiopisteen merkinä oleva kivikeko, jonka alla mahdollinen vanhan seidan alusta. etelästä.
- 28490 Lohkottua kvartssia kivipaadella. Kolmipisteen neliömäinen viisarimerkki kvartseista ylös oikealle. etelästä.
- 28491 Lohkottua kvartssia kivipaadella. Lännestä.
- 28492 Lohkottua kvartssia kivipaadella. Lähikuva ylhäältä etelästä.
- 28493 Kivijumala takaapäin. alavan suomalaisen peittää akillinen lumipyry. Etelästä.
- 28494 Kivijumala takaa. Etelästä.
- 28495 Kivijumala edestä, huomaa rasva. Pohjoisesta.
- 28496 Kivijumala edestä, huomaa rasva. Pohjoisesta.
- 28497 Rinteen partaalla oleva kivijumala alhaalta päin nähtynä. Pohjoisesta.

Kartat: 1. Ote topografisesta kartasta 3714 2 Sattanen. p. 1979.

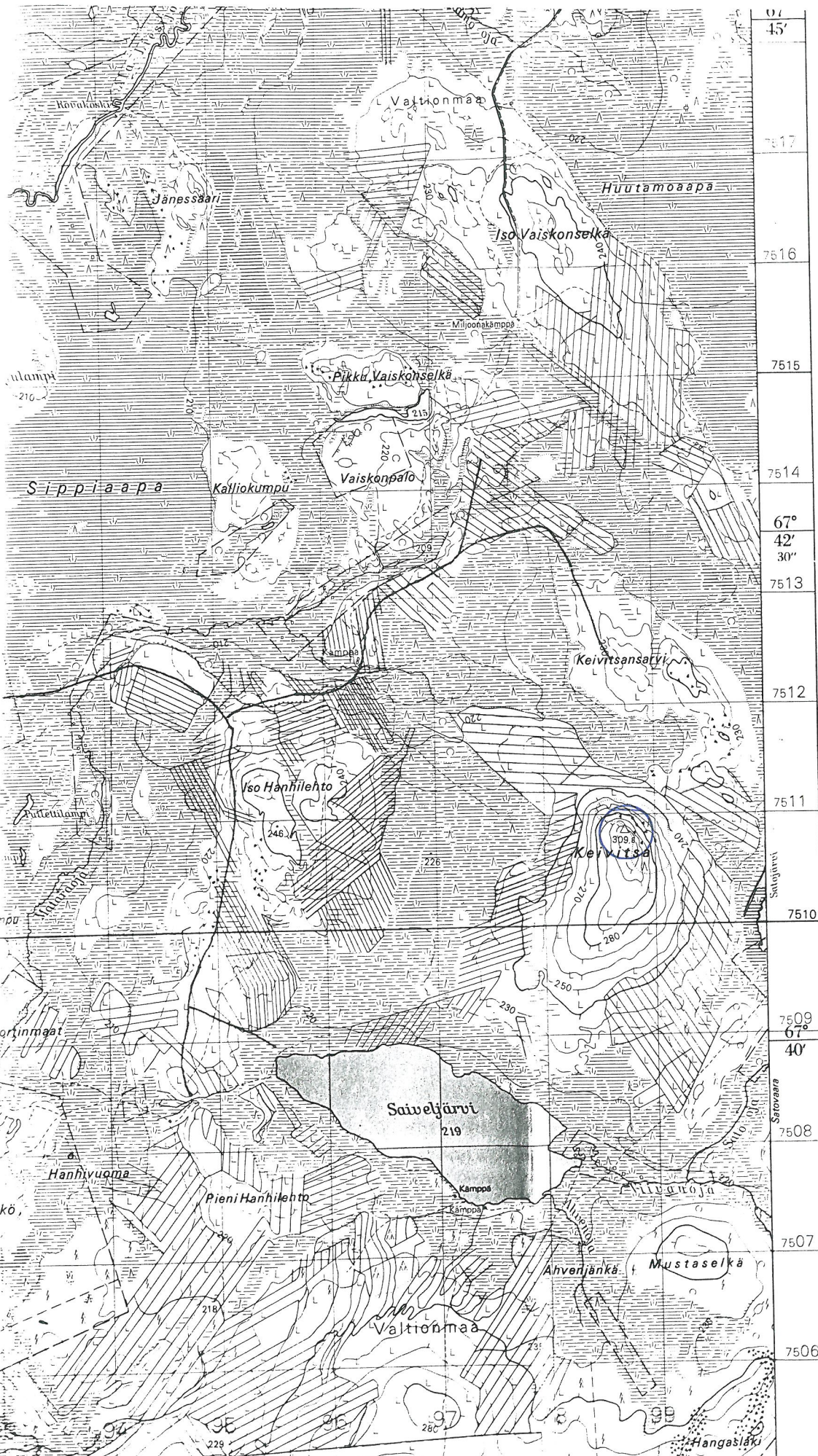
Kuvataulut: 1–4

Kempeleessä 6.2.1994

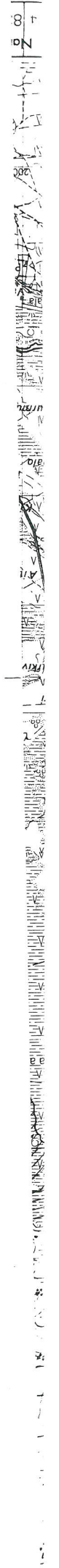


Mika Sarkkinen

Ote topografisesta kartasta 1:50 000, SATTANEN 3714 2, p. 1979  
 Keivitsan sarveen johtava metsäautotie lisätty



67° 45'  
 7517  
 7516  
 7515  
 7514  
 67° 42' 30"  
 7513  
 7512  
 7511  
 7510  
 7509  
 67° 40'  
 7508  
 7507  
 7506



# SODANKYLÄ 27 KEIVITSA



f. 95305

LOHKOTTUA KVARTSIA KIVIPAADELLA. Kolmio-  
PISTEEN NELIÖMÄINEN VIISARIMERKKI KVARTSEISTA  
YLÖS OIKEALLE. ETELÄSTÄ.



LOHKOTTUA KVARTSIA  
KIVIPAADELLA. LÄHIKUVA  
YLÄVIISTOSTA. ETELÄSTÄ.

f. 95307

## SODANKYLÄ 27 KEIVITSA



f. 95308

KOLMIOPISTEEN MERKINÄ OLEVA KIVIKEKO, JONKA  
 ALLA MAHDOLLINEN VANHAN SEIDAN ALUSTA.  
 IDÄSTÄ.



f. 95309

SAMA. HUOMAA NOUSU ISON PETÄJÄN KOHDALLA  
 MERKISTÄ OIKEALLE. ETELÄSTÄ

SODANKYLÄ 27 KEIVITSA



f 95310

NYKYINEN KIVIJUMALA  
POHJOISRINTEEN PARTAALLA  
EDESTÄPÄIN NÄHTYNÄ. POHJOISESTA.



KIVIJUMALA SIVUSTA.  
LÄNNESTÄ.

f. 95311

## SODANKYLÄ 27 KEIVITSA



f. 95312

KIVIJUMALA TAKAAPÄIN. ALAVAN SUOMAISEMAN  
PEITTÄÄ ÄKILLINEN LUMIPYRY. ETELÄSTÄ.



f. 95313

RINTEEN PARTAALLA OLEVA KIVIJUMALA  
ALHAALTA RINTEESTÄ NÄHTYNÄ. POHJOISESTA.