

## ARKEOLOGINEN TARKASTUSKERTOMUS

Kunta	Kylä	Nimi	Peruskartta	x/y/z
Sysmä	Voipala	Hyväniementie	3121 03 Sysmä	6820 26 3428 98 82

Mj-laji	Ajoitus	Lkm	Lk
Hautapaikat	rautakautinen	1	2

**Tilat ja Rnot Maanomistajat**

Hovila 2:110	Antti Korpinen Hovilantie 125 19700 Sysmä	Hannu Hovio Norantie 54 19700 Sysmä
--------------	---	---

Seppälä 4:171	Veli-Pekka Asikainen Seppälä 19700 Sysmä
---------------	--

**Aiemmat tiedot kohteesta:**

Kohde löytyi Sirkka-Liisa Seppälän inventoinnissa 14.9. 1999. Se sijaitsee Majutveden länsiosassa Hyväniemessä, Hovilan päärakennuksesta 800 m koilliseen, Hyväsaaren johtavan tilustien varressa, lähellä Seppälän rajaa. Löytöpaikka on melko tiheää sekametsää kasvavan moreenimäen pohjoiseen viettävässä rinteessä, Hyväsaaren mantereesta erottaneen muinaisen salmen rannassa. Vuoden 1999 inventoinnissa todettiin tien itäreunan maaleikkauksesta 10 metriä mäen reunassa olevasta vanhasta petäjästä koilliseen rautakautiseen polttokalmistoon viittaavaa kiveystä sekä palanutta luuta ja keramiikkaa. (Tiedot S.-L. Seppälän Sysmän inventointikertomuksesta 1999.)

**Löydöt 2001 :**

KM 32687; rautainen poikkiteräinen ruodollinen nuolenkärki, palanutta luuta

**Aiemmat löydöt:**

KM 32058; keramiikkaa, palanutta luuta

**Tutkimukset:**

1999 inventointi, Sirkka-Liisa Seppälä

**Tarkastuksen aihe:**

Päijät-Hämeen maakuntamuseon arkeologit tarkastivat kohteen, Museoviraston arkeologisen osaston toimesta (Mirja Miettisen kirje 3.8.2001) ja delegointisopimuksen mukaisesti, 14.8.2001

yksityistieoikeuden perustamisen vuoksi.

#### Tarkastus 2001:

##### Havainnot kohteesta

Tieurissa, pohjoiseen viettävän rinteen päällä, maanpinta oli rikkoutunut ja paikoin hyvin märkä. Urien välissä kasvoi matalaa ruohoa. Rinteen yläreunassa, tien länsiosassa, paljasta peruskalliota näkyi noin kolmen neliömetrin alalla. Tien leveydeksi mitattiin noin 3,5 m. Tien länsipuolella mäen reunan lähellä on tasainen, matalaa ruohoa kasvava, pieni levike pysäköintiä varten. Muutoin tien reunoilla on kivikkoa ja tiheää pensaikkoa.

##### Menetelmät

Tieltä kerättiin maan pinnassa näkyvät löydöt, kairattiin tietä ja sen ympäristöä pistokairalla sekä tutkittiin aluetta metallinilmaisimella. Vuoden 1999 inventoinnissa tutkittua tieleikkausta ei tarkastuksen yhteydessä tutkittu.

##### Pintapoiminta

Huolimatta varsin peitteisestä maastosta oli suppea pintapoiminta kuitenkin mahdollinen. Tieurista poimittiin talteen palanutta luuta. Valtaosa löytyi mäen reunalta ja rinteen yläosasta, kalliopaljastuman liepeiltä. Löytöalue jatkui tieuran kohdalla noin 6 m kalliopaljastumasta etelään.

##### Kairaukset

Maaperä on sekä tiellä että sen länsipuolen tasanteella tummaa, tiivistä humusta. Paikoin kairauksissa löytyi yksittäisiä hiilipaloja, mutta merkkejä selvästi nokimaasta ei havaittu. Muualla tien reunoilla maaperä on pehmeää humusta. Mäen reunasta 10-15 m tietä etelään maa muuttuu karkeaksi soraksi, jota sinne on ilmeisesti ajettu.

Tietä kairattaessa todettiin maaperän paksuuden vaihtelevan muutamasta cm:stä noin 15 cm:iin. Länsipuolella, tasaisella levikkeellä, paksuus vaihteli muutamasta cm:stä noin 40 cm:iin. Kairausten perusteella tien länsipuolen levikkeellä on mahdollisesti tiheä kiveys kallion päällä. Sieltä löytyi - noin 6 m mäen reunan vanhasta petäjästä etelään ja noin 4 m tiestä länteen - palanutta luuta ja hiiltä 20 cm:n syvyydeltä.

##### Metallinimaisinetsintä

Metallinilmaisimella saatiin tieltä (rinteen päältä) ja sen länsipuolen levikkeeltä yhteensä 17 indikaatiota, joista kymmenkunta oli selviä ja voimakkaita.

Tien länsipuolen levikkeelle indikaatiot ulottuvat noin 6 m:n päähän tiestä. Tihein indikaatioalue siellä on alaltaan noin 3 x 4 m. Tieuralla, jossa metallia havaittiin, on alue laajuudeltaan tieuran suuntaisesti (pohjois-eteläsuunnassa) noin 5 m. Ensimmäinen tieltä saatu indikaatio tarkistettiin. Siitä löytyi poikkiteräinen ruodollinen nuolenkärki (KM 32687: 1). Löytökohta on em. vanhasta petäjästä 9,5 m kaakkoon, alueella, mistä löytyi myös palanutta luuta ja tuli useita indikaatioita detektorilla.

Löytöpaikka oli tieuran itäreunassa, käytön synnyttämässä painanteessa. Tarkastushetkellä siinä oli vettä, mutta löytö oli maassa noin 10 cm:n syvyydessä. Tieltä saatiin lisäksi kolme sporadista indikaatiota noin 10 m löytöalueesta etelään. Ne voivat kuitenkin olla resenttejä artefakteja, kuten rautanauvoja tai piikkilanka-aitaa, joita todettiin vielä etelämpänä tieuralla.

**Yhteenveto ja mahdolliset jatkotoimet:**

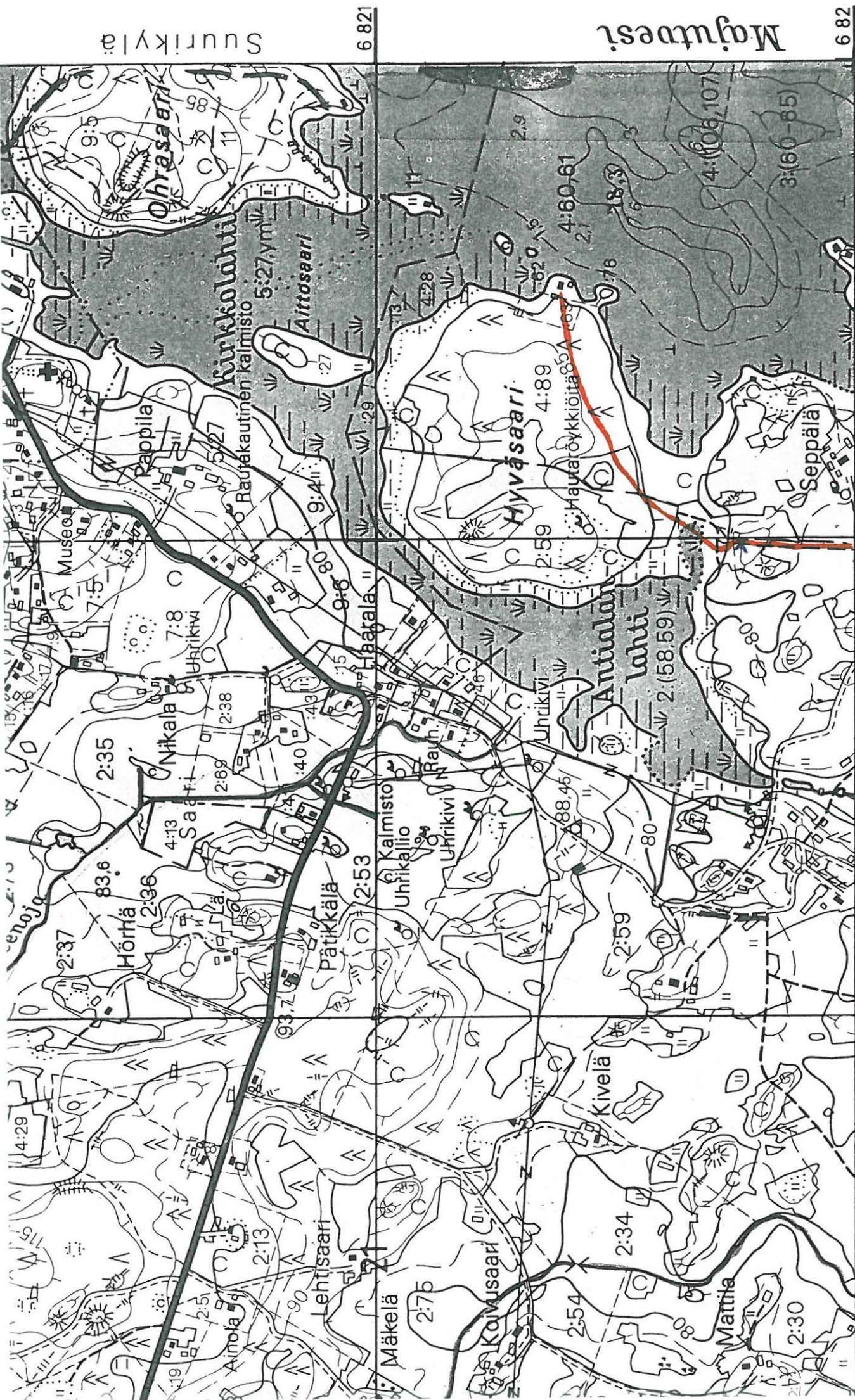
Tieuralta ja sen kahden puolen on vuosien 1999 ja 2001 arkeologisissa maastotarkastuksissa todettu kulttuurikerrosta ja kiveystä sekä palanutta luuta, rautakautista keramiikkaa ja rautakautinen nuolenkärki. Ne ovat selviä merkkejä rautakautisesta muinaisjäännöksestä, ilmeisesti kalmistosta. Pintapoiminnan, kairausten, metallinilmaisinsennän ja silmämääräisten havaintojen perusteella muinaisjäännöksestä on vielä jäljellä kulttuurikerrosta, esineitä, jäännöksiä hautauksista ja mahdollisesti myös alimpia kivirakenteita. Muinaisjäännös näyttää nyt tehtyjen selvitysten nojalla sijaitsevan pääasiassa Hovilan tilan puolella, tieuralla ja sen länsipuolisella levikkeellä. On kuitenkin mahdollista, että se jatkuu myös Seppälän tilan puolelle (selvitettävä maastomittauksin). Edellä esitetyn nojalla tulisi muinaisjäännös tutkia arkeologisesti ennen tien rakentamista siltä osin kuin tien perustaminen sitä edellyttää.

Lahdessa 16. 8. 2001 tarkastajat

  
Hannu Poutiainen

  
Anssi Malinen

Liitteet: Peruskarttaote (suurennos 1:10000) 3121 03 *Syysm*  
Rekisterikarttaote



Suurikylä

6 821

Mayntvesi

6 82

3430

Saari

Uhrikalio

25° 40'  
-17<sup>m</sup> 20<sup>s</sup>

Hovila

*tienra*  
*x murauspennus*

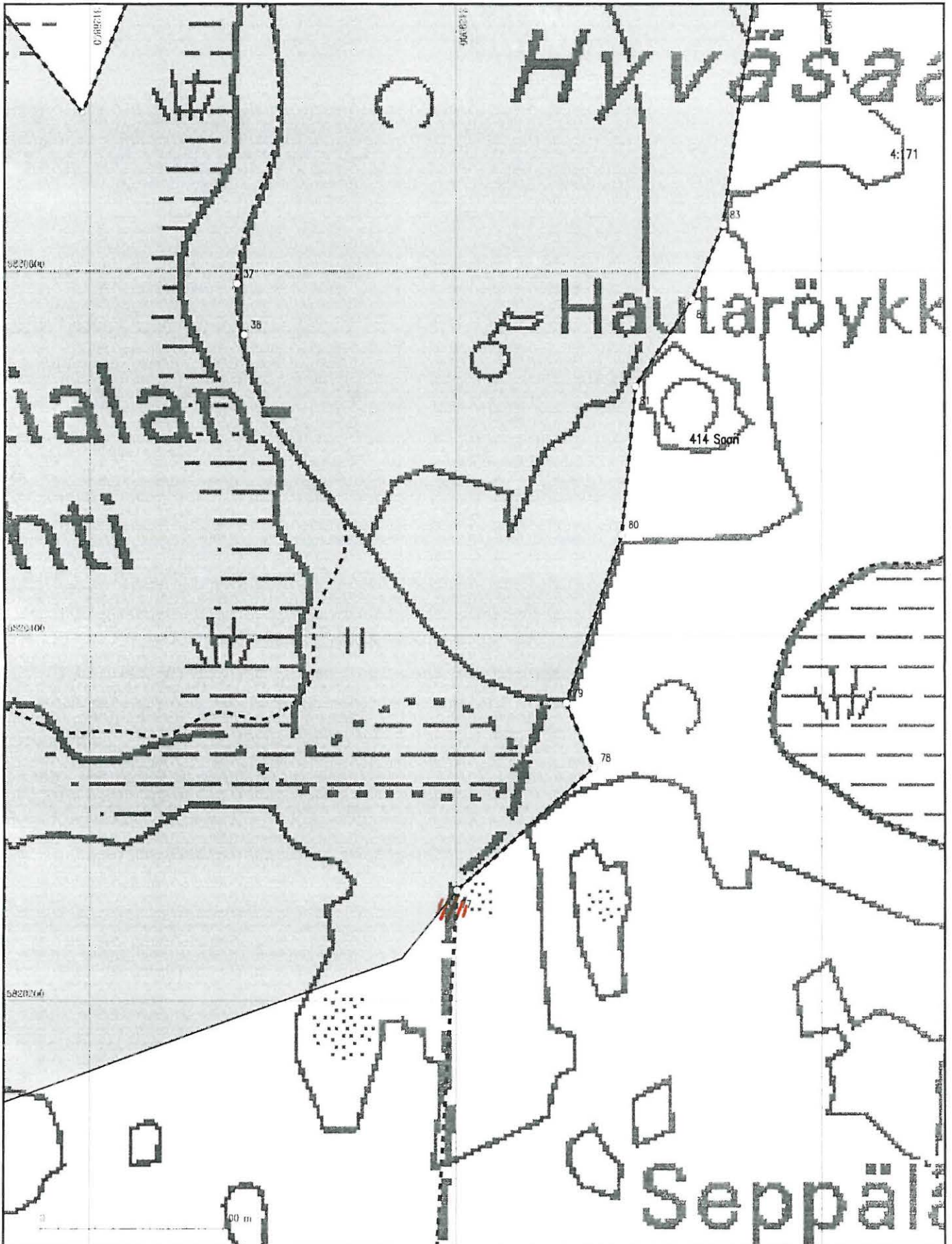
3428

+ 20<sup>v</sup>

Uhrikalio

Saari

3430



KARTTAOTE  
312103C3

/// määntäjä  
arvioitu sijainti

Harmaalla tai värillä esitetyt taustatiedot vain viitteellisiä  
(tietojen alkuperä maastokartta 1:20000)

Copyright Maanmittauslaitos, 2001

Mittakaava 1:2000

