

peruskartta 3121 05 NUORAMOINENUhrikiviäSYSMÄ

Nordenlund

Koordinaatit: Nordenlundin kartano: x = 6812 82, y = 438 44
Sysmän kirkosta n. 12,5 km SE.

kl Nuoramoinen

tl Nordenlund 1⁴⁹(a), 6²³³(b-d)

om. Erik Silén, fil.maisteri, os. Töölönk. 8 A, 00100 H k i 10

kesäos. 19370 N u o r a m o i n e n

Paikkaa koskevia tietoja

- 1970 ins. O.Schulmanin ilmoitus ja valokuvat, top.ark.
1971 M.Huurteen tarkastus
1971 Rauhoitusilmoitus n:o 3330, kuitattu 3.11.

SYSMÄ

Nordenlund

M. Huurre

Uhrikivien tarkastus Nordenlundin kartanon mailla
Sysmän Nuoramoisissa 10.6.1971.

Liitteet: ote peruskartasta v:lta 1969
piirroksat A - C
valokuvat f. 38875 - 38884

Marraskuussa 1970 ilmoitti ins. Otto Schulman Kansallismuseossa käydessään, että Sysmässä on Nuoramoisten kylässä olevan Nordenlundin kartanon mailla uhrikiviä, joista hän jätti kirjallisen tiedonannon ja väri-
valokuvia. Koska kivistä ei ollut aikaisempia tietoja, sai allekirjoittanut tehtäväkseen niiden tarkastuksen. Paikalla kävin Asikkalan inventoinnin yhteydessä.

Nordenlundin kartano on Sysmää kirkosta n. 12,5 km kaakkoon, Nuoramoistenjärven itärannalla, sen ja Nuoramoisten kautta Kalkkisiin vievän maantien välillä. Nykyisin päärakennus on n. 600 m järvestä, ennen viime vuosisadalla tapahtunutta järven laskua rantaan on ollut 250 m. Vanha ranta erottuu selvästi, sen ja järven välillä on tasaisia savipeltoja. Järven korkeus nykyisin on peruskartan mukaan n. 82 m y.m.p.

Ainoa tiedossa oleva muinaislöytö seudulta on 1841 löytynyt arabialainen hopearaha v:lta 904. Se on löydetty "på stranden af en insjö nära Nordenlund", nähtävästi Nuoramoistenjärven rannalta, ja annettu aikoinaan Porvoon kymnaasiin (Lagus, Numismatiska anteckningar II, s. 90).

Uhrikiviä kartanon mailta ovat löytäneet koululaiset Kari Valkonen sekä Pauli ja Pentti Luodemaa (tilanhoitajan pojat), jotka Sysmän kirkolla olivat tutustuneet siellä oleviin uhrikiviin.

a) Uhrikivi, piirros A, valokuvat 1 - 3

koordinaatit: x = 6813 08, y = 438 51, z = 97,5

Poikien keväällä 1971 löytämä. Kartanon entisessä hevossaassa, joka on päärakennuksesta n. 300 m NNE, kansakoulusta n. 100 m etelään. Kivi on pieni, kooltaan 40 x 45 sm ja miltei nelikulmainen. Sen korkeus maan pinnasta on n. 20 sm. Pinnassa on viisi selvää kuppia, Ø 4 - 5 sm. Alue on kivikkoista laidunmaata ja aivan vieressä on isojakin kiviä, joten tätä ei ole ainakaan koon perusteella valittu kuppikiveksi. Sen kohdalla maa on tasaista.

Hakaan kaivettiin sinne tänne koekuoppia, jotka kuitenkin jäivät tuloksettomiksi. Kiven länsipuolella olevalla kumpareella on vanho-

jen rakennusten paikkoja.

b) Uhrikallio, piirros B, valokuvat 4 ja 5

koordinaatit: $x = 6812\ 62$, $y = 438\ 12$, $z = 92,5$

Päärakennuksesta n. 350 m SW olevan asuinrakennuksen luoteispuolella on suhteellisen sileä mutta paikoin halkeillut kallio. Siinä on luontaisia kuluneita kuoppia, mutta niiden ohessa seitsemän jokseenkin varmaa uhrikuppia. Yksi niistä on mahdollisesti kaksoiskuppi, koko 5×7 sm, muiden halkaisijat $2,5 - 7$ sm. Paikka on Koskuenojasta N.

c) Uhrikivi, piirros C, valokuvat ~~7~~ - ~~10~~

koordinaatit: $x = 6812\ 26$ ⁴⁵, $y = 438\ 08$ ⁰⁴, $z = 85-90$

Päärakennuksesta n. 650 m SW, edellisestä n. 300 m S, Koskuenojan eteläpuolella olevalla Koskuenmäellä on iso uhrikivi. Mäki on kivikoinen ja osaksi kallioinen laidunmäki. Lännessä on vanha järvenranta selvästi näkyvissä. Entisissä rantakallioissa on täällä veden syömiä koloja, mm. hiidenkirnun alku (?).

Mäen laella on suuri siirtolohkare, kooltaan $480 \times 250 \times 80$ sm. Sen pinnassa on kaikkiaan 31 kuppia, joista suurin osa on kiven lounaispuoliskossa olevalla tasaisimmalla alueella. Kuppien \emptyset vaihtelee $3 - 8$ sm ja syvyys aivan matalista 5 sm syviin. Muutamat ovat hiukan epämääräisiä.

Mäki olisi kalmistoksikin sopivaa maastoa, mutta mitään merkkejä sellaisesta ei löytynyt.

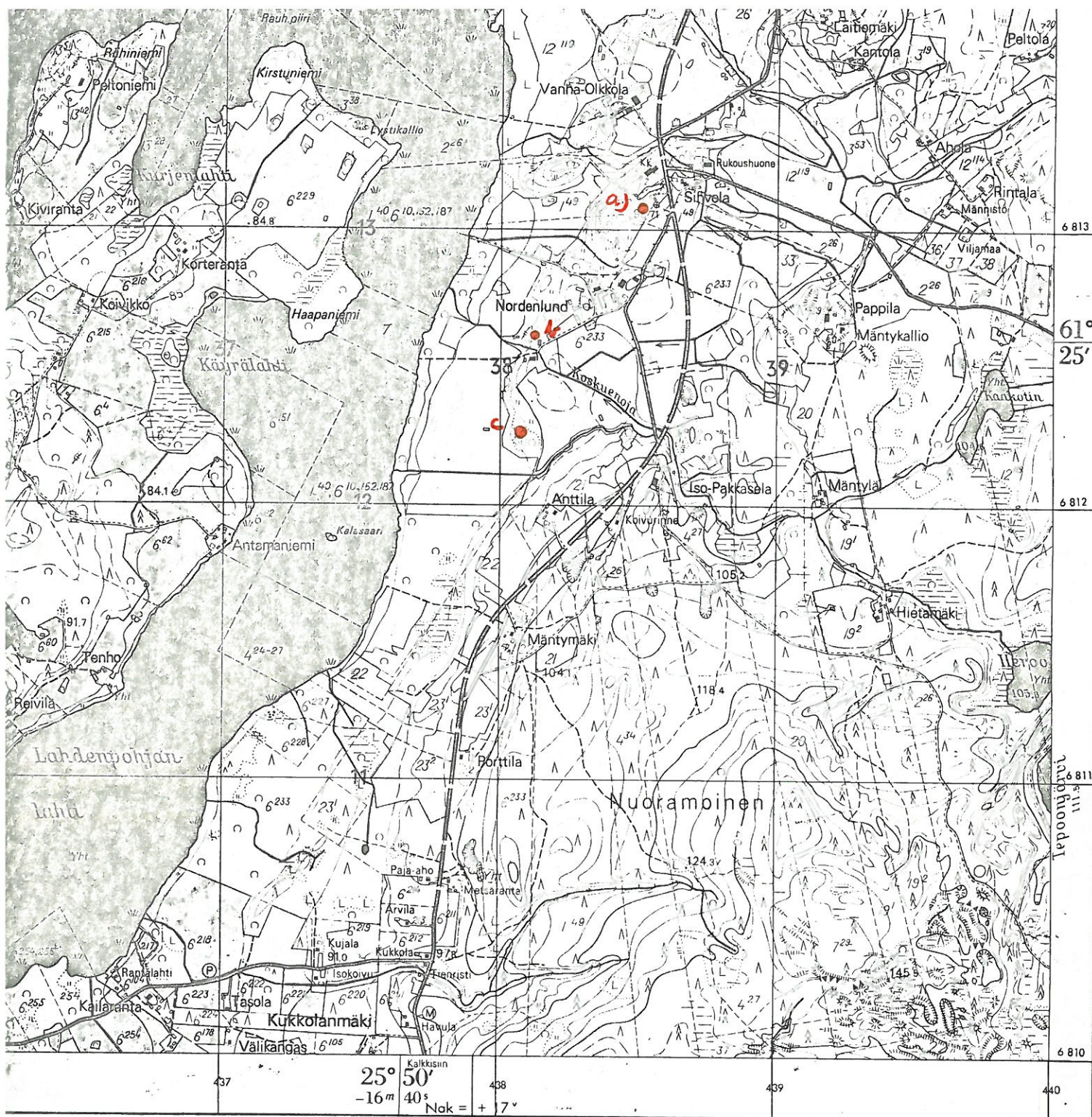
d) Uhrikuppi irtolohkareessa, valokuva 6.

N. 40 m kivistä c lounaaseen on Koskuenmäellä joukko suurehkoja kivenlohkareita, jotka siihen on tuotu Koskuenojan varrella olevilta pelloilta. Yhdessä niistä on selvä uhrikuppi, \emptyset 8 sm, syvyys 4 sm. Se on nyt kiven pystyssä olevassa sivussa.

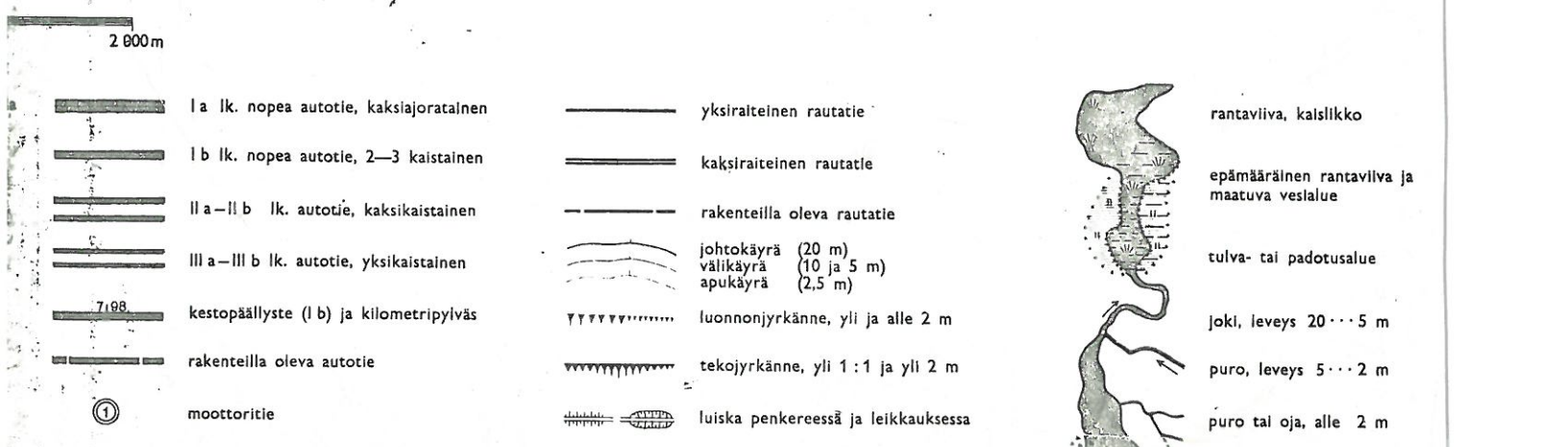
Kalmistoksi sopivaa aluetta on Nordenlundin mailla useissakin paikoissa. Sellaista on esim. Koskuenmäestä etelään peltojen välillä, missä on epämääräisiä maan- ja kivensekaisia raunioita. Koekuopat eivät kuitenkaan tuottaneet selvyyttä.

1. 11. 1972

Matti Hänninen

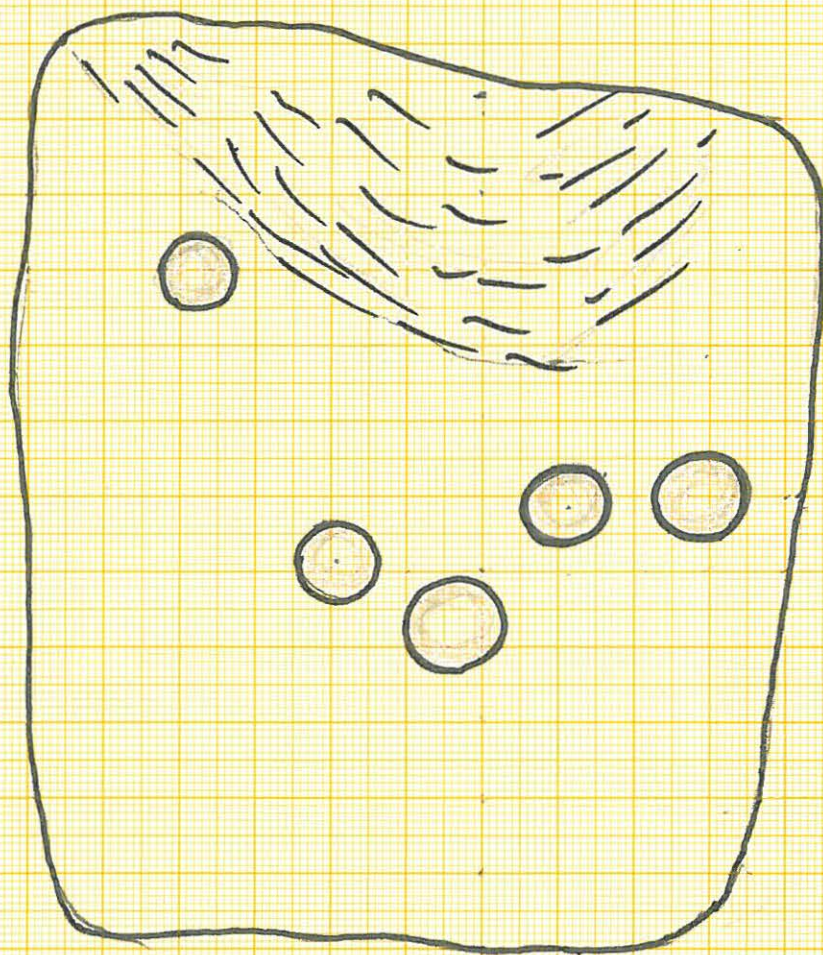


A C), R. Tapanainen (D) Puhtaaksi piirustus 1 : 10 000 P. Koheinen, L. Alaranta MAANMITTAUSHALLITUKSEN KIVIPAINO HELSINKI 1969



SYSMÄ NUORAMOINEN NORDENLUND

UHRIKIVI a.



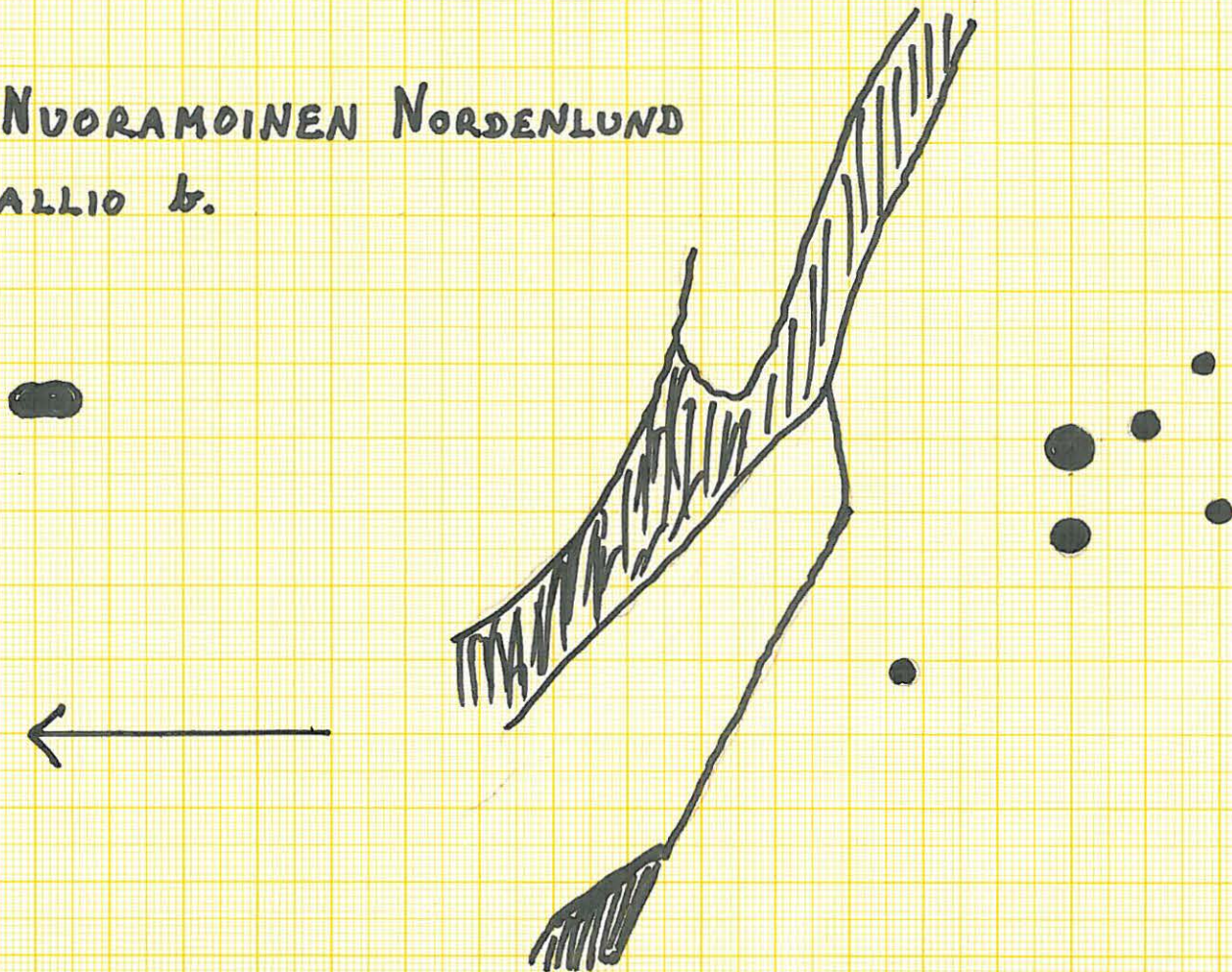
$\frac{1}{4}$

M. HUURRE 1971

TARKASTUSKERTOMUKSEN LIITE

PIIRROS A

SYSMÄ NUORAMOINEN NORDENLUND
UHRIKALLIO b.



1:10

M. HUURRE 1971

TARKASTUSKEATOMUKSEN LIITE
PIIRROS B.

SYSMÄ NUORAMOINEN NORDENLUND

UHAIKIVI G.



1:20

M. HUURRE

1971

TARKASTUSKEATOMUKSEN LIITE PIIRROS

A 4 (210x297 mm) (20x10)

Of Wulf AB N 9106

38875



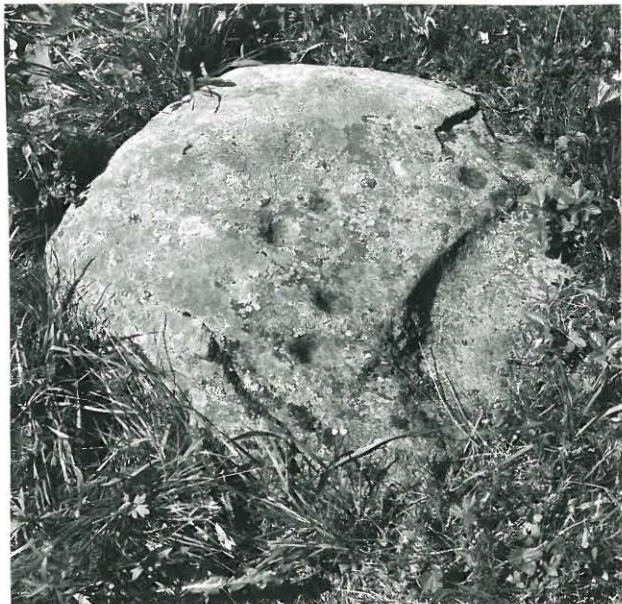
1. UHRIKIVI a HEVOSHAASSA
NUOLEN OSOITTAMALLA KOHDALLA
TAUSTALLA JÄRVISEN RAKENNUKSIA,
KUVA LÖUNAASTA.

38876



2. UHRIKIVI a
ETELÄSTÄ

38877



3. UHRIKIVI a IDÄSTÄ

38878



SYSMÄ
NORDENLUND

4. UHRIKALLIO n.
KUPIT NUOLEN OSOITTAMASSA
PINNASSA

38879



5. UHRIKALLION n.
KUPPEJA.

38880



6. UHRIKIVI n. KUPPI
IRRALLISEN KIVEN-
LOHKAREEN PINNASSA

38881



7. UHAIKIVI C KOSKUENMÄELLÄ
KUVATTU ETELÄSTÄ

38882



8. KUTEN ED.

38883



9. UHRIKIVEN C KUPPEJA

38884



10. KUTEN ED.