

## TAIVALKOSKI

1000014492

Kohteen nimi: Miesmaankangas I

MJtunnus

Määrittely ja mj-luokka: Kivikautinen asuinpaikka  
ajoittamattomia liesihavaintoja

Peruskartta: 4212 09 KYLMÄLUOMA

Koordinaatit: p = 7270 258, i = 3578 995, z = n. 225–227,5  
(= asuinpaikan arvioitu keskikohta)

Kylä, kylänosa: Valtionmaa

Taivalkosken Turpeisen-Runtinlammen ranta-asemakaava-alueen tarkastuksen yhteydessä tavattiin Turpeisen länsipuolelta Murhijoen pohjoisrannalta kivikautinen asuinpaikka ja useita liesiä. Taivalkosken kirkosta kohteelle on matkaa noin 22 kilometriä itäkaakkoon. Asuinpaikka on korkean rantatörmän yläpuolisella hiekkaterassilla, jota pohjoisesta suojaa hiekkaharjanne. Asuinpaikan länsipuolella on syvä ja kapea notkelma. Havaintoja liesistä tehtiin pian mainitun notkelman länsipuolelta, asuinpaikasta noin 200 metriä länsilounaaseen ja runsaat 100 metriä itäkoilliseen. Asuinpaikkakohtaa ja itäisintä liettä lukuun ottamatta liesihavainnot ovat metsäaurauksen rikkomista kohdista. Kauempana rannasta olevat hiekkaharjanteet on aikoinaan metsäaurattu, eikä alueelta onnistuttu enää löytämään mahdollisia pyyntikuoppia tms. Tarkastuksen aikana vaikutti tosin siltä, että näillä Ulkuojan suun länsipuolisilla harjanteilla kuoppia ei olisi ollutkaan.

Kohteen keskeisin ja parhaiten säilynyt alue on yllä olevien koordinaattien ilmoittama asuinpaikka. Pohjoisen harjanteen ja läntisen notkelman rajaamalla jokseenkin tasaisella rannanosalla jyrkän törmän päällä olevaa asuinpaikkaa ei ole metsänhakuun yhteydessä aurattu. Terrasimaisen tasanteen länsikulmalla on käytössä oleva tulistelupaikka, jolta avautuu mainio näkymä niin eteläiselle suvannolle kuin itäiselle joellekin. Suvannon yläosa aivan asuinpaikan eteläpuolella lienee kelvollinen kalastuspaikka – mikäli paikallisen kalastajan verkot ja katiskat jotain kertovat. Osin kasvillisuudesta paljaassa rantatörmässä oli runsaasti palanutta kiveä ja törmän yläosasta löytyi myös palanutta luuta hajonneeksi liedeksi tulkitun palaneiden kivien keskittymän luota. Luut löytyivät törmän etelä/kaakkoisivulta, kohdasta missä törmän yläpuolella erottuu noin 6 x 8 metrinen matala painauma, jonka laita on aivan törmän reunalla. Vaikka painauma jossain määrin muistuttaa asuinpainannetta, tulkitsin sen luontaiseksi. Tämän itäpuolella maasto hieman laskee. Alueelle tehtiin puolenkymmentä koekuoppaa, joista useimmissa tavattiin palanutta kiveä. Mainittuun painaumaan tehdystä kuopasta tavattiin palaneen kiven lisäksi yksi kvartsi-iskos. Koekuoppa sijaitsi noin nykyisestä tulipaikasta 7-8 metriä koilliseen. Nykyisestä tulistelupaikasta noin 10 metriä pohjoiseen on kuopanne, jonka halkaisija on noin metri ja jonka syvyys 20–30 cm. Kuopanteeseen tehty koepisto paljasti vankan palaneen kiveyksen. Tämän tulikuopan ikää ei pystytty lähemmin arvioimaan, kyse ei ilmeisesti ole kovin nuoresta kuopasta. Alueella on ilmeisesti viivähdetty toistuvasti eri aikoina.

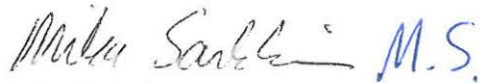
Muualta ei yhtä selviä asuinpaikkajälkiä tavattu. Sen sijaan useammassa kohtaa oli näkyvillä palaneita kiviä. Palanutta kiveä esiintyi ensinnäkin heti asuinpaikan länsipuolisen notkelman itäreunalla, missä oli kaksi keskittymää, joista ainakin toinen liesi. Se sijaitsi aivan rannimmaisen aurausuran itäpäässä (p = 7270 237, i = 3578 960, liesikohta 1). Muutama palanut kivi oli näkyvissä tästä noin 30 metriä länteen samaisessa urassa. Tältä alueelta ei kuitenkaan tehty mitään muita löytöjä. Asuinpaikasta noin 200 metriä länsilounaaseen suvannon länsirannalla tavattiin metsäaurauksen puolittama ja hajottama liesi, jonka läpimitta aurausuran rannanpuoleisessa seinämässä oli nykyisellään levinneenä lähes 1,5 metriä (p = 7270 183, i = 3578 809, liesikohta 2). Aurausurasta lieden kohdalta ja lähistöltä ei tavattu asuinpaikkaan viittaavia löytöjä, ei myöskään lieden lähiympäristöön tehdyistä koepistoista. Näiden

havaintojen lisäksi aurasurissa oli pari yksittäistä palanutta kiveä. Asuinpaikasta noin 80 metriä itäkoilliseen tavattiin yksittäinen ehjä liesi kohti asuinpaikkaa johtavalta harjanteelta. Se sijaitsi kostean rannan ja suo välissä harjanteen korkeimmalla kohdalla paikassa, missä harjanne tekee pienen mutkan (p = 7270 319, i = 3579 064, liesikohta 3). Kuluneessa maanpinnan kohdassa oli näkyvillä pari palanutta kiveä, joiden vieressä lastalla tunnusteltaessa todettiin pienehkö liesikiveys. Tämänkään luota ei tavattu asuinpaikasta kertovia löytöjä. Liesien ikää ei ollut mahdollista tarkemmin määrittää.

Kaavaluonnoksessa asuinpaikka sijoittuu RA-alueelle rakennuspaikalle 12/1. Ainakin tälle kohdalle merkityn rakennuspaikan sijoittamista on syytä harkita uudelleen. Liesikohta 1 osuu osin RA-alueiden väliin, sen vähäisempi havainto on RA alueelta rakennuspaikan 11/2 rannasta. Liesikohta 2 osuu rakennuspaikan 10/2 koillisrajan tuntumaan, ilmeisesti rakennuspaikan sisälle. Liesikohta 3 näyttäisi osuvan rakennuspaikan 12/2 itärajan tuntumaan rakennuspaikan sisälle. Asuinpaikkaan verrattuna nämä liesikohdat ovat ongelmallisia sikäli, että niiden ikäasema jäi avoimeksi.

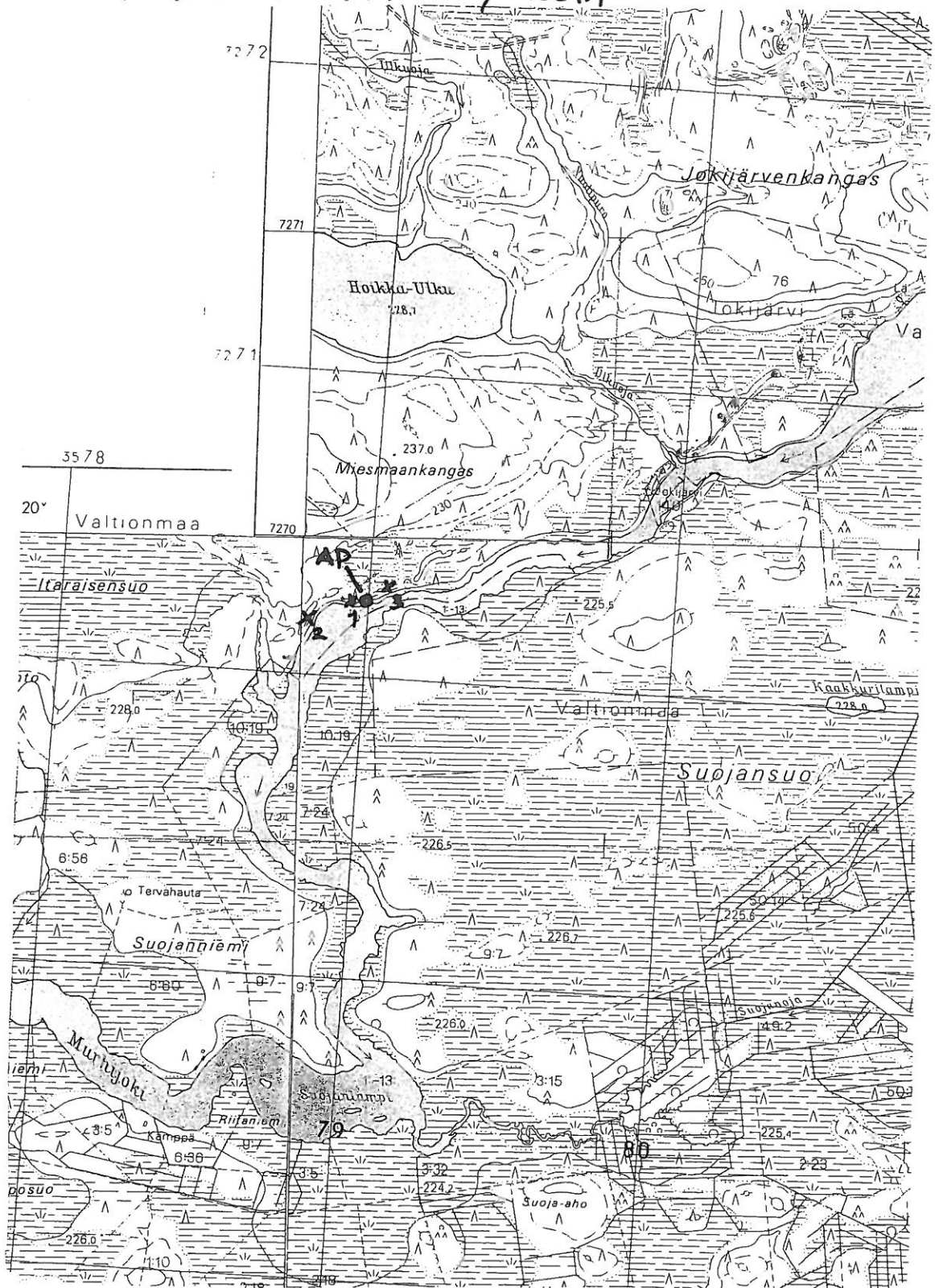
Kohde tarkastettu: 7.8.2009  
Aiemmat tutkimukset: -  
Tarkastuslöydöt: KM 37952:1-2, kvartsi-iskos ja palanutta luuta  
Kuvat: PPM DG VH 4:2009:20:01-12

Oulussa 19.8.2009



Mika Sarkkinen  
tutkija/Pohjois-Pohjanmaan museo

TAIVALKOSKI  
 MIESMAANKANGAS 1  
 KIVIKAUTINEN ASUINDAikka, LIESIÄ



PK  $\frac{1451209}{451205}$  451206 TYRÄVAARA

Tarv. 2009 M. Savelin