

ARKEOLOGISEN KOHTEEN TARKASTUS

TAIVALKOSKI (44)
KAIHLASAARI EJYRI SAUKKONEN
1993**Tunnistetiedot**Kunta: TaivalkoskiKylä: ValtionmaaAlue: Ala-IrniNimi: Kaihlasaari ELaji: asuinpaikka ja pyyntikuoppia 5 kplAjoitus: kivikausi (asuinpaikka) ja
tuntematon (pyyntikuopat)Kuntanumero: 832Kylänumero:Muinaisjäännösnumero: 44Luokka: II**Sijaintitiedot**Peruskartta 1:20 000: 4512 12 IRNIJÄRVIPeruskoordinaatit: x= 7274 99 - 7275 12

y= 4454 76-92

z= n. 236,5 - 239¹

(= muinaisjäännösalueen peruskoordinaatit)

Sijainti sanallisesti: Kohde sijaitsee Taivalkosken kirkolta n. 36 km itään, Taivalkosken ja Kuumamon rajalta n. 1,8 km lounaaseen, Ala-Irni -järven ainoan saaren, Kaihlasaaren, itäosassa.²

¹ Säännöstellyn Ala-Irni -järven vedenpinnan korkeus oli säännöstelypadolla olevan latan mukaan syyskuun loppupuolella, 24.9.1993 klo 12.40, 236,62 m mpy. Juoksutus ei ollut tällöin käynnissä, ja mainittu korkeus on korkeintaan n. 8 cm pienempi kuin järven vedenpinnan korkeus Ala-Irniin Tervaniemen vaiheilla samaan aikaan. Edellä mainitun perusteella tässä tarkastuskertomuksessa on oletettu järven vedenpinnan korkeuden olleen tarkastuksen aikoihin n. 236,6 m mpy, ja tämä korkeus on otettu kertomuksen koordinaattien z-arvon lähtökohdaksi. Näin on menetelty myös seuraavassa mainittavassa kaivauskertomuksessa Ala-Irniin olevan Taivalkosken (37) Tervaniemen asuinpaikan osalta sekä muiden syyskuussa 1993 Ala-Irniin rannoilla tarkastettujen kohteiden tarkastuskertomuksissa. Ks. Ala-Irni -järven vedenpinnan korkeudesta ja säännöstelyn aiheuttamasta korkeuden vaihtelusta lähemmin Jyri Saukkosen Taivalkosken (37) Tervaniemen kivikautisen asuinpaikan kaivauskertomuksesta 1993, s. 7.

² Kaihlasaaresta tunnetaan oheisen kohteen lisäksi kohde Kaihlasaari W (Taivalkoski 45), josta on myös Jyri Saukkosen tarkastuskertomus 1993. Kaihlasaari E:n ja Kaihlasaari W:n lähimpien osien välinen etäisyys on n. 300 m.

Tila ja omistaja

Tilan nimi, RNo: Valtionmaa

Omistaja:

Osoite:

Kiinteistötunnus: 832-

Puhelin:

Postitmp:

Aiemmat tiedot

Ei aiempia tietoja.

TARKASTUSKERTOMUS**Tarkastuslöydöt**

KM 32029:1-2 kvartsiydin (:1) ja kvartsi-iskos(?), paino 17,5 g (:2). Diar. 15.3.2000.

Kohteen kuvaus³Alueen yleiskuvaus

Kivikautinen asuinpaikka ja pyyntikuopat ovat siis Kaihlasaaren itäosassa. Alueella on lähinnä itäkoillis-länsilounais -suuntainen, mäntymetsää kasvava, kapea hiekkaharjanne, joka jatkuu alueelta länteen, Kaihlasaaren länsiosaan asti. Harjanne erottuu hyvin peruskartalla. Maasto harjanteen ympärillä on suurimmaksi osaksi suota, mutta osittain harjanne rajoittuu Ala-Irni -järveen.

Kohteen muinaisjäännöksistä asuinpaikka on heti mainitun harjanteen itäpään itäpuolella, Ala-Irni -järven rannassa. Kaksi pyyntikuoppaa (kuopat 1-2) on harjanteen itäpään pohjoispuolella, harjanteelta pohjoiseen niemekkeenä viettävällä rinteellä ja niemekkeen kärjessä, ja kolme pyyntikuoppaa (kuopat 3-5) on itse harjanteella. Muinaisjäännökset sijaitsevat enimmillään n. 200 m:n päässä toisistaan.

Kivikautinen asuinpaikka

(Ote peruskartasta s. 7; yleiskarttaluonnos s. 8; kuvat 1-2 s. 9-10; neg. 116849-850.)

(Löydöt KM 32029:1-2.)

Asuinpaikka on siis Ala-Irni -järven rannassa, heti hiekkaharjanteen itäpään itäpuolella. Järven vedenpinnan korkeutta on säännöstelty vuodesta 1967, ja säännöstelyn vuoksi harjanteen itäpää on sortunut. Paikalla on nykyään törmä, jonka korkeus on enimmillään n. 3 m. Törmän alla oli tarkastuksen aikana lähinnä luode-kaakko -suuntainen rantahietikko, jonka pituus oli n. 20-25 m ja leveys n. 5 m. Tarkastuksessa mukana olleen Jouni Riekin mukaan alkuperäinen, säännöstelyä edeltänyt rantaviiva, on sijainnut paikalla tarkastuksen aikaisesta rantaviivasta n. 2 m järvelle päin. Tarkastuksen aikoihin Ala-Irni -järven vedenpinta oli sellaisella korkeudella, että järven-

³ Kohteen kuvauksessa olevat mittatiedot ovat arviomittoja.

rannan (vesirajan) kulku maastossa vastasi yleisesti ottaen järvenrantojen kulkua uusimmalla, 1986 painetulla peruskartalla, josta on ote oheisessa kertomuksessa.

Kivikautiseen asuinpaikkaan viittaavat havainnot tehtiin rantahietikolla. Hietikolla havaittiin löydöt KM 32029:1-2 ($z = n. 236,6 - 237$), ja hietikolla oli palaneita kiviä hajonneen tulisijan jäljiltä alueella, jonka halkaisija oli vajaa metri. Kivet olivat rantahietikon kaakkoispäässä, n. 2 m:n päässä vesirajasta ja myös n. 2 m törmän kaakkoisosasta. Palaneita kiviä oli myös rantavedessä, rantahietikon edustalla.

Harjanteen päälle törmän viereen tehtiin tarkastuksessa neljä koekuoppaa, joiden koko oli n. 40 x 40 cm. Kuopissa ei havaittu löytöjä tai muita merkkejä asuinpaikasta. On siis varsin mahdollista, että asuinpaikka on jo täysin tuhoutunut säännöstelyn vuoksi.

Paikan peruskoordinaatit: $x = 7275\ 08$, $y = 4454\ 92$, $z = n. 236,5 - 237$.

Pyyntikuopat

Pyyntikuoppa 1: Kuoppa sijaitsee asuinpaikan lähetyvillä, hiekkaharjanteen itäpään pohjoispuolella. Paikalla on harjanteelta pohjoiseen niemekkeenä viettävä rinne, ja kuoppa on rinteen alaosassa selvästi itse harjannetta alempana. Kuoppa on melko laakea. Sen koko on n. 3 x 2 m ja syvyys n. 30 cm. Kuoppaan tehdyssä koepistossa oli turvetta n. 10-15 cm, ja n. 5 cm turpeen alapuolella oli näkyvissä vanhempi turvekerros. Huuhtoutumiskerros koepistossa oli paksu. Kuopan toisessa päässä on nykyaikana tehty, jyrkkäseinämäinen kuoppa, jonka koko on n. 50 x 50 cm. Pyyntikuopan peruskoordinaatit: $x = 7275\ 12$, $y = 4454\ 87$, $z = n. 237,5$. (Ote peruskartasta s. 7; kuva 3 s. 11; neg. 116853.)

Pyyntikuoppa 2: Kuoppa sijaitsee kuopasta 1 n. 10 m luoteeseen, kuopan 1 yhteydessä mainitun niemekkeen kärjessä, n. 3 m:n päässä suon reunasta. Kuopan halkaisija on n. 1½ m ja syvyys n. 40 cm. Kuopasta n. 1 m länteen on nykyaikana tehty, jyrkkäseinämäinen kuoppa, jonka koko on n. 30 x 30 cm. Pyyntikuopan peruskoordinaatit: $x = 7275\ 12$, $y = 4454\ 87$, $z = n. 237,5$. (Ote peruskartasta s. 7; kuva 4 s. 11; neg. 116854.)

Pyyntikuoppa 3: Kuoppa sijaitsee asuinpaikasta länsilounaaseen, aiemmin mainitulla hiekkaharjanteella, harjanteen eteläreunalla. Kuopan halkaisija on n. 4 m ja syvyys n. 70 cm. Kuopan ympärillä erottuu valli. Kuoppaan tehdyssä koepistossa oli n. 20-30 cm:n paksuinen huuhtoutumiskerros. Pyyntikuopan peruskoordinaatit: $x = 7275\ 05$, $y = 4454\ 87$, $z = n. 239$. (Ote peruskartasta s. 7; kuva 5 s. 12; neg. 116851.)

Pyyntikuoppa 4: Kuoppa sijaitsee kuopasta 3 länsilounaaseen. Kuoppa on myös mainitulla hiekkaharjanteella, mutta harjanteen keskellä ja ympärillä olevaa harjannetta korkeammalla kohdalla. Kuopan pituus on n. 3 ja leveys n. 1 m, mutta kuopan vähäinen (= vähäiseltä näyttävä) leveys johtuu paikalla olevasta kookkaasta ja vanhasta kannon jäännöksestä. Kuopan ympärillä on hyvin selkeästi erottuva valli, jonka leveys on n. 1 m. Pyyntikuopan peruskoordinaatit: $x = 7275\ 02$, $y = 4454\ 81$, $z = n. 239$. (Ote peruskartasta s. 7; kuva 6 s. 12; neg. 116852.)

Pyyntikuoppa 5: Kuoppa sijaitsee kuopasta 4 länsilounaaseen. Kuoppa on myös mainitulla hiekkaharjanteella, mutta harjanteen pohjoisreunalla. Kuopan halkaisija on n. 2½ m ja syvyys n. 60

cm. Kuopan ympärillä erottuu vallia. Pyyntikuopan peruskoordinaatit: x= 7274 99, y= 4454 76, z= n. 239. (Ote peruskartasta s. 7.)

Muita tietoja

Jyri Saukkosen Taivalkosken (37) Tervaniemen kaivauskertomuksessa 1993 (s. 7) Kaihlasaaresta on seuraavia tietoja.

(1) Väinö Ahola (os. 14 Suojala, 93999 KUUSAMO) on kertonut Aimo Martikaiselle (os. Hanhikkitie 13 F 2, 90580 OULU), että Tervaniemen ja Kaihlasaaren välisestä salmesta on nostettu järvimalmia. Aimo Martikaisen kuuleman kansantarinan mukaan salmeen olisi uponnut viho-venäläisten vene rautalastissa. Ahola on myös kertonut Martikaiselle, että saarella on "rautakuoppa". Alueella, todennäköisesti nimenomaan Kaihlasaarella eikä Tervaniemessä, Martikainen on sanonut nähneensä polttamalla syntynyttä (rauta)kuonajätettä. (Aimo Martikainen, suull. tiedonanto 14.7.1994.) Martikaisen selostus Tervaniemestä löydetyin kourutaltan KM 24831:n verifikaateissa viittaa myös siihen, että kuonaa olisi ollut nimenomaan Kaihlasaarella. Martikaisen em. verifikaateissa mainitsevat rautamasuunin jäljet/rautasulattamon jäänteet tarkoittavat juuri ko. kuonajätettä ja rautakuoppaa (Aimo Martikainen, suull. tiedonanto 14.7.1994). Kaihlasaarella sanotaan olevan myös "vanhaa asumus jälkeä" (Aimo Martikainen, KM 24831:n verif.). Siellä on on myös "palaneita kiviraunioita", ja saarella "...on varmasti ollu kerran menneinä aikoina asukkaita" (Väinö Aholan täyttämä ja palauttama kysymyslehti, päiväys kesäkuun 12. 1990). - Kaivauskertomuksen tietoihin voidaan lisätä vielä, että Aimo Martikainen mainitsee KM 24831:n verifikaateissa rautasulattamon jäänteiden y.m. lisäksi myös, että [Tervaniemestä] on löydetty "keihään kärkiä"... "ja nimenomaan Kaihlasaaresta Tervasalmen puolelta".⁴

(2) Hirvet, porot ja ketut kulkevat Ala-Irni -järven yli juuri Kaihlasaaren ja Ala-Irnin kapeimmalla kohdalla olevan Tervaniemen kautta. Ennen järven säännöstelyä, siis luontaisen vedenpinnan korkeuden aikaan, hirvet pääsivät Kaihlasaaren saaren eteläpuolelta, mantereelta, mahaansa kastelematta. Keväällä, kun jäät eivät enää kanno poroja, eläimet uivat järven yli juuri Tervaniemen ja Kaihlasaaren kautta. (Kaivaja Jouni Rieki, suull. tiedonanto.)

Tarkastus 1993

Kohde tarkastettiin 10.9.1993. Allekirjoittanut toimi tällöin kaivauksenjohtajana Taivalkosken (37) Tervaniemen kivikautisen asuinpaikan kaivauksella. Tarkastuksessa olivat mukana myös piirtäjä, fil. yo. Timo Pärssinen ja kaivaja Jouni Rieki (os. 14 Suojala, 93999 KUUSAMO), jonka moottoriveneellä oltiin liikkeellä.

Tarkastuksen lähtökohtana oli Riekin kertomus Kaihlasaarella olevista kuopista, jotka sijaitsevat kuitenkin Kaihlasaaren länsiosassa (ks. Jyri Saukkosen Kaihlasaari W:n tarkastuskertomusta 1993, s. 5). Oheisen kertomuksen asuinpaikka ja pyyntikuopat löydettiin mainittuna päivänä tar-

⁴ On syytä huomauttaa, että allekirjoittanut ei tiedä, minkälaisista löydöistä tai kohteista tarkalleen on kyse edellä mainituissa muinaislöytöihin ja -jäännöksiin viittaavissa maininnoissa ("rautakuoppa", polttamalla syntynyttä (rauta)kuonajätettä = rautamasuunin jäljet/rautasulattamon jäänteet; "vanhaa asumus jälkeä"; "palaneita kiviraunioita", "keihään kärkiä"). Myöskään löytöpaikkojen sijainti Kaihlasaarella ei ole tiedossa. Kuten Kaihlasaaren tarkastuskertomuksista ilmenee tarkastettaessa saarta 1993 löydettiin pyyntikuoppia ja tehtiin kivikautisiin asuinpaikkoihin viittaavia havaintoja sekä löydettiin sellaisia kuoppia/kuopanteita, joita ei pidetty muinaisjäännöksinä.

kastettaessa Kaihlasaarta laajemmin, eikä kaivaja Riekillä ollut tämän kohteen kuopista entuudestaan tietoa.

Tarkastuksessa tarkastettiin kokonaan edellä mainittu Kaihlasaaren itä- ja länsiosien välinen hiekkaharjanne, joka erottuu siis hyvin peruskartalla ja jonka itäpuoliskolla tai itäpuoliskon tuntumassa oheisen kohteen muinaisjäännökset ovat, mutta pyyntikuoppia ei ollut harjanteen länsipuoliskolla. Pintapoiminnan ja muinaisjäännösten pintapuolisen tarkastelun lisäksi tehtiin koe-kuoppia/koepistoja (ks. tarkemmin edellä olevasta kohteen kuvauksesta). Allekirjoittanut teki paikasta muistiinpanot ja otti valokuvia.

Liitteet

Kartat: ote peruskartasta 1:20 000 (s. 7); yleiskarttaluonnos (s. 8)

Valokuvat: kuvat 1-6 (s. 9-12)

Negatiivit: 116849-854

Muut liitteet: negatiiviluettelo (s. 6)

Selostus jätetty

Helsingissä 17.12.2002


Jyri Saukkonen
FK

LISÄYKSIÄ

Taivalkoski (44) Kaihlasaari E
Liite Jyri Saukkosen tarkastuskertomukseen 1993

Negatiiviluettelo

Foto: Jyri Saukkonen

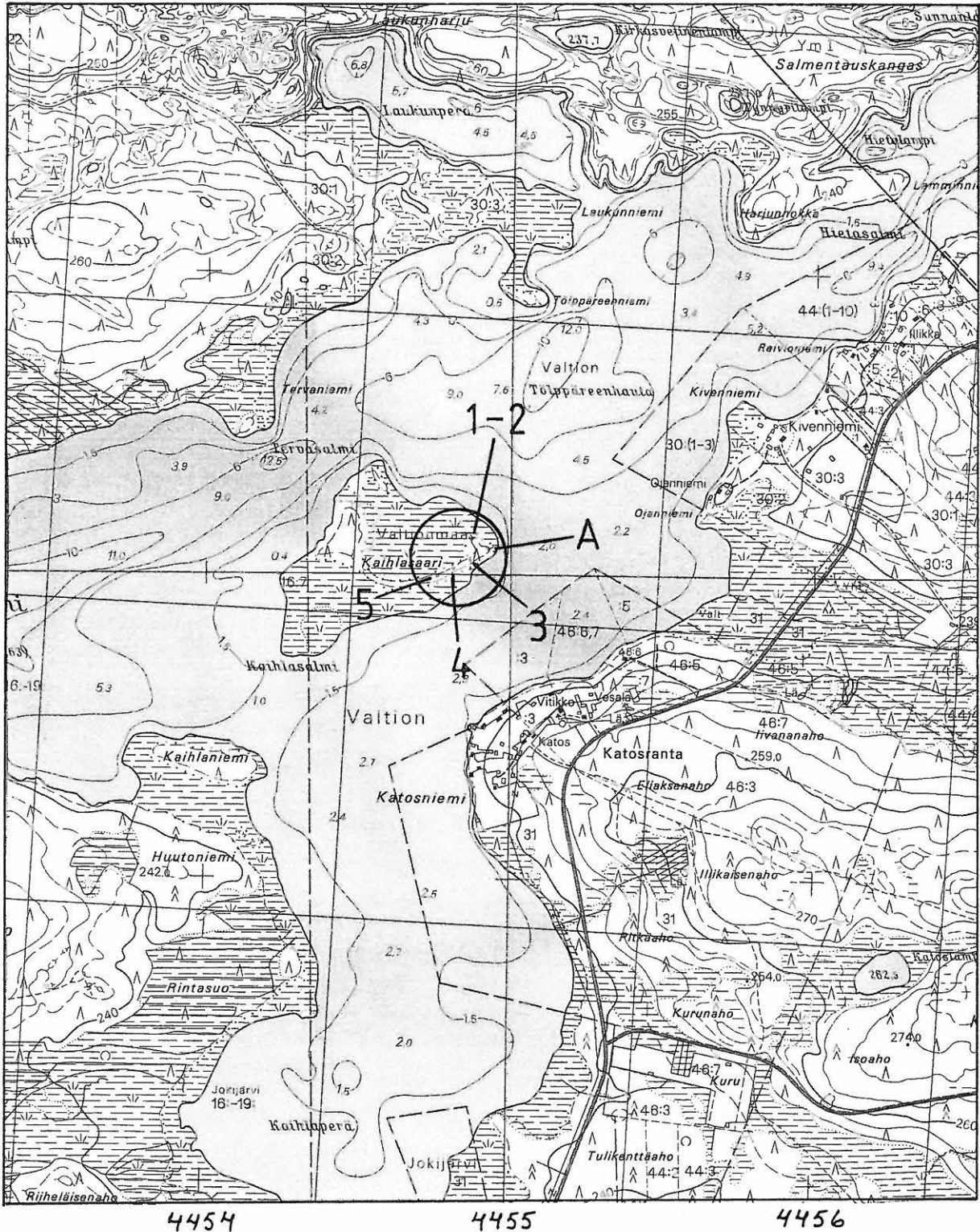
- 116849 Kohteen kivikautinen asuinpaikka. Kuvan keskustassa rantahietikko, jolta löydettiin tarkastuslöydöt KM 32029:1-2 ja jossa havaittiin hajonneen tulisijan jäljiltä palaneita kiviä. Paikalla ovat Timo Pärssinen (oik.) ja Jouni Riekki. Kuva pohjoisesta. Kertomuksen kuva 1.
- 116850 Kohteen kivikautista asuinpaikkaa. Timo Pärssinen (vas.) ja Jouni Riekki tarkastelevat hajonneen tulisijan jäljiltä olleita palaneita kiviä rantahietikolla, jolta löydettiin myös tarkastuslöydöt KM 32029:1-2. Kuva länsiluoteesta. Kertomuksen kuva 2.
- 116851 Pyyntikuoppa 3. Kuva pohjoiskoillisesta. Kertomuksen kuva 5.
- 116852 Pyyntikuoppa 4 (kuvan keskustasta oikealle). Kuopan ympärillä oleva valli erottuu kuvassa ympäristöään vaaleampana. Kuva itäkoillisesta. Kertomuksen kuva 6.
- 116853 Pyyntikuoppa 1. Kuva lounaasta. Kertomuksen kuva 3.
- 116854 Pyyntikuoppa 2. Kuva kaakosta. Kertomuksen kuva 4.

TAIVALKOSKI (44) KAIHLASAARI E
Liite Jyri Saukkosen tarkastuskertomukseen 1993

Kohteen kivikautinen asuinpaikka ja pyyntikuopat merkitty
ympyrän sisäpuolelle punaisella seuraavasti:

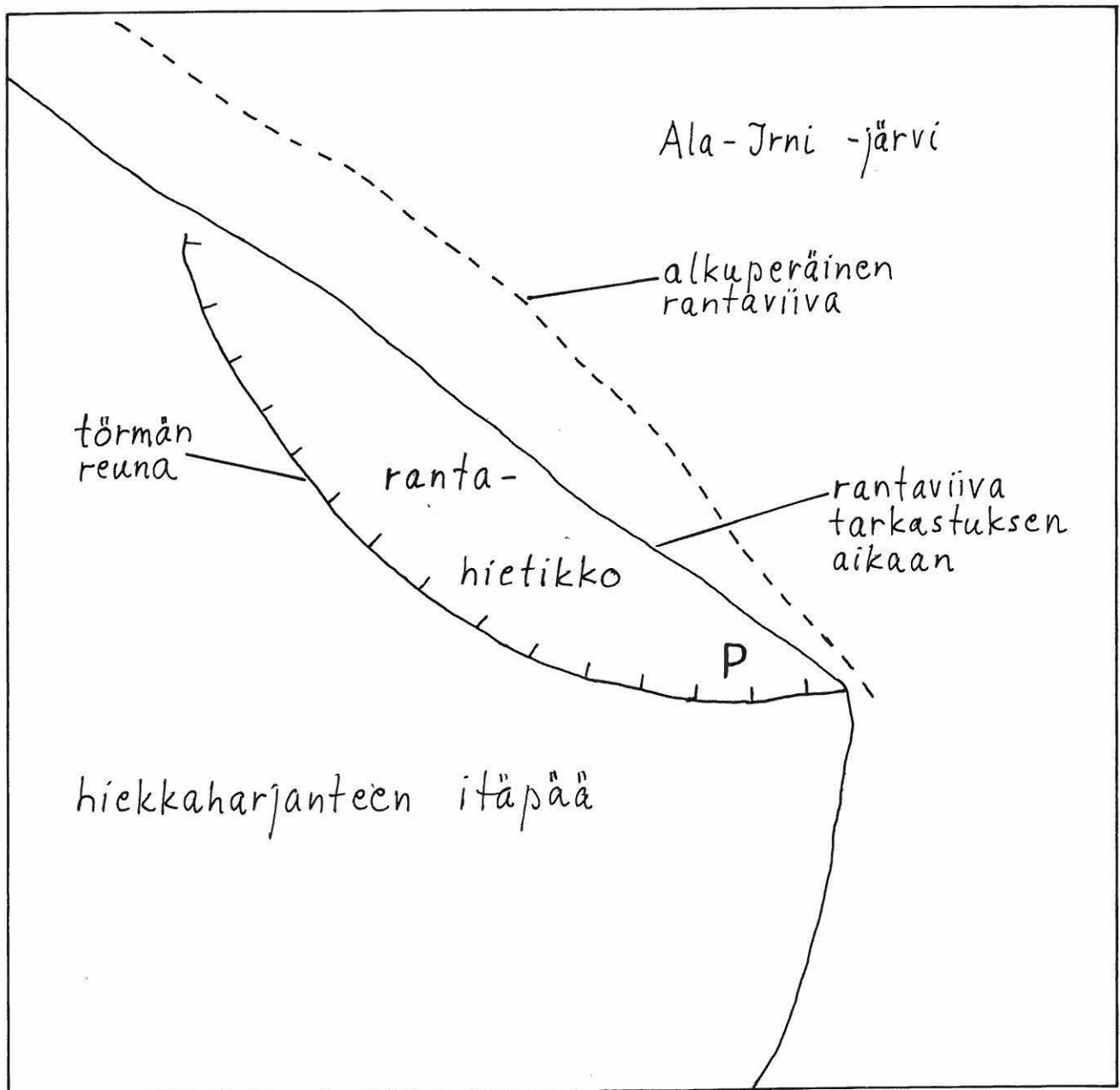
- A: Kivikautinen asuinpaikka (paikalta löydöt KM 32029:1-2)
- 1-5: Pyyntikuopat 1-5

Ote peruskartasta 4512 12 IRNIJÄRVI, pain. 1986, 1:20 000.



TAIVALKOSKI (44) KAIHLASAARI E
 Liite Jyri Saukkosen tarkastuskertomukseen 1993
 Kohteeseen kivikautinen asuinpaikka
 Yleiskarttaluonnos, ei mittakaavassa, rantahie-
 tikön pituus on n. 20-25 m ja leveys n. 5 m
 Piirt. Jyri Saukkonen

P palaneita kiviä hajonneen tuli-
 sijan jäljiltä alueella, jonka
 halkaisija vajaa metri



TAIVALKOSKI (44) KAIHLASAARI E
 Tarkastus 1993
 Jyri Saukkonen



NEG. 116849

Kuva 1. Kohteen kivikautinen asuinpaikka. Kuvan keskustassa rantahietikko, jolta löydettiin tarkastuslöydöt KM 32029:1-2 ja jossa havaittiin hajonneen tulisijan jäljiltä palaneita kiviä. Paikalla ovat Timo Pärssinen (oik.) ja Jouni Rieki. Kuva pohjoisesta.

TAIVALKOSKI (44) KAIHLASAARI E
Tarkastus 1993
Jyri Saukkonen



NEG. 116850

Kuva 2. Kohteen kivikautista asuinpaikkaa. Timo Pärssinen (vas.) ja Jouni Rieki tarkastelevat hajonneen tulisijan jäljiltä olleita kiviä rantahietikolla, jolta löydettiin myös tarkastuslöydöt KM 32029: 1-2. Kuva länsiluoteesta.

TAIVALKOSKI (44) KAIHLASAARI E
Tarkastus 1993
Jyri Saukkonen



NEG. 116853

Kuva 3. Pyyntikuoppa 1. Kuva lounaasta.



NEG. 116854

Kuva 4. Pyyntikuoppa 2. Kuva kaakosta.

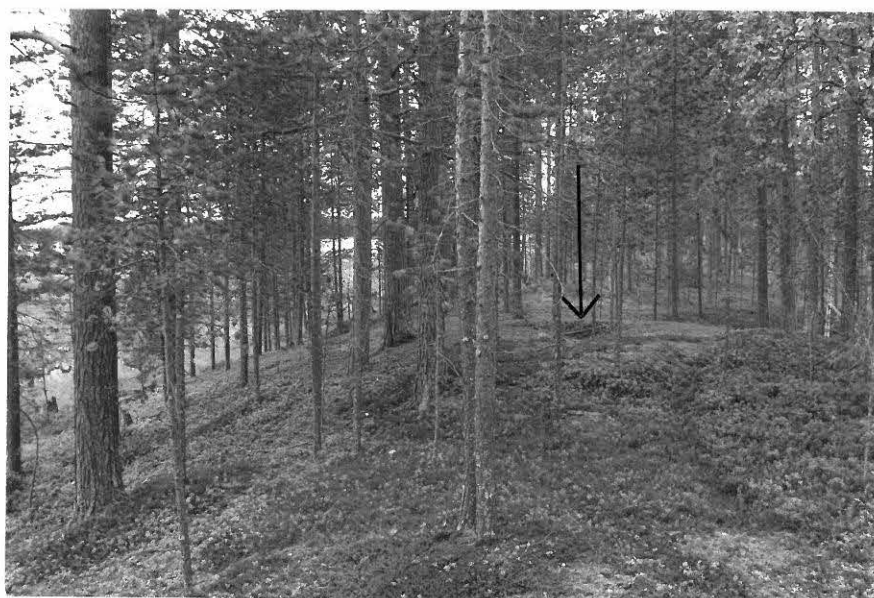
Foto: Jyri Saukkonen

TAIVALKOSKI (44) KAIHLASAARI E
Tarkastus 1993
Jyri Saukkonen



NEG. 116851

Kuva 5. Pyyntikuoppa 3.
Kuva pohjoiskoillisesta.



NEG. 116852

Kuva 6. Pyyntikuoppa 4. Kuopan keskusta
nuolen kohdalla. Kuopan ympärillä oleva
valli erottuu kuvassa ympäristöään vaa-
leampana. Kuva itäkoillisesta.

Foto: Jyri Saukkonen