

V Kertomus C. F. Meinanderin kaivauksesta Sulkavan Ruunapään-  
miehen kampakeraamisella asuinpaikalla heinäkuun 12. - 19. p.  
1957.

Kertomukseen kuuluu neljä karttaa,  
Esih.os:n luettelo n:o 14309:1-420 ja valokuvat 21910-20.

Entiset löydöt 11520, 11529 ja 12171.

Löytöpaikan keksi Sulkavan piirin nimismies K. A. Hytönen elokuussa 1944 löytäessään kampakeraamisia saviastianpaloja (11520) rakenteilla olevien sotilasparakkien peruskuopista. Vielä samana kesänä löysi myös nimineuvos Hämäläinen kampakeraamiikkaa (11529) samalta paikalta ja toimitti ne Kansallismuseoon. Kesällä 1949 kävi allekirjoittanut paikkaa tarkastamassa; mitään kaivauksia ei suoritettu, mutta toin sieltä kopallisen kuoppien reunoilta kerättyä keramiikkaa (12171). Vuonna 1957 oli esihistoriallisen osaston kesäohjelmaan otettu kaivaus Sulkavan Kapakkamäellä eli Hautausmaalla; koska tämä kaivaus kuitenkin jäi pienenlaiseksi ja osaston kesäohjelma muutenkin oli laiha, päätin käyttää Kapakkamäelle tarkoitettun määrärahan Ruunapäänniemen asuinpaikan tutkimiseen.

Ruunapäänniemi (paikkakuntalaiset arvelevat nimen melko nuoreksi ja aiheutuvan siitä, että nimismies aikoinaan oli asunut siellä) on Alanteen pohjoisrannalla oleva korkea niemi. Sulkavan kirkolta on matkaa linnuntietä n. 1400 m itäkaakkoon. Maan omistaa Sulkavan seurakunta. Niemen itäpuolella on pitkä Vilkalahti, mikä on myös Ruunapäänniemessä sijaitsevan huvila- ja parakkiyhdyskunnan nimi.

Niemessä on keskustassa ja länsipuolella kalliota, mutta etelä- ja itärinteet ovat hiekkaa. Itäpuolella näkyy kaunis,

2 m:n korkuinen rantaäyräs, jonka alareuna on n. 10 m korkeudessa Alanteen pinnasta (= n. 86 m yli NN). Se on ilmeisesti identtinen Hellaakosken SS-rannan kanssa. Hellaakosken lähin SS-mitta (85.3 m) on Sulkavan Rauhaniemessä, Ruunapäänniemestä n. 5 km etelään (Fennia 43, s. 42); SS:n juuressa on 10 - 30 m leveä platoo, jonka korkeus siis on 9 - 10 m yli Alanteen. Siitä rinne melko jyrkästi laskee järven rantaan ilman huomattavia akkumulaatioita.

Asuinpaikka sijaitsee mainitulla platoolla. Tekemällä koekuoppia niemen etelä- ja itärinteisiin todettiin, että kulttuurimaata ja keramiikkaa löytyi kohtalaisen suppealta, n. 75 m pitkältä alalta niemen itärinteeltä (ks. karttaa n:o 2). Keramiikkaa löydettiin runsaasti paitsi pääkaivausalueelta ainoastaan koekuopasta n:o 3, joka on pääkaivausalueesta 30 m pohjoiseen, 9.47 metrin korkeudella Alanteesta.

Maanpinnassa näkyi kolmessa kohdassa matalat, hieman soikeat syvänteet, joiden keskusta oli n. 30 sm ympäröivää tasoa alempana. Pohjoisin, johon osui koekuoppa 3, oli n. 7 x 6 m laaja, keskimäinen suunnilleen saman kokoinen, eteläisimmän ollessa suurin, n. 10 x 8 m. Koska aikaisemmista kokemuksista saattoi arvata, että näillä kohdin oli asunnonpohjia, päätin kohdistaa tutkimusten päähuomion viimeksi mainittuun kuopanteeseen.

Pääkaivausalue (kartat n:o 2 ja 3) oli 12 x 14 m laaja ja siihen liittyi kahden metrin levyinen koeoja, joka ulotettiin 8 m länteen ja 18 m itään. Kaivausalueen kaakkoisnurkassa avattiin vielä kaksi neljän neliömetrin ruutua

itäiseen suuntaan. Alue sulki piiriinsä eteläisimmän asunnonpohjan kokonaan, koeojan länsiosaa sivuutti keskimmäistä asunnonpohjaa ja ojan itäosasta toivottiin saatavan asuinpaikan alaraja määritellyksi. Mainittakoon vielä, että ruutulinjalla k-q:10 mistä maanpinta alkoi viettää jyrkästi itään, oli havaittavissa matala valli, joka todennäköisesti on tulkittava ranta-akkumulaatioksi.

Kulttuurikerroksen paksuus vaihteli 27 sm:stä 67 sm:iin (asunnonpohjan länsilaidassa, ruudussa n 7); keskimäärää (40 sm) paksumpi se oli ainoastaan kaivausalueen keskustassa, ruuturyhmässä l-p:7-9. Koeojan <sup>länsi</sup> ~~itä~~ osassa (ruudut l 1-4) kulttuurikerros oli 31-39 sm paksu ruutujen keskilinjassa, mutta kulttuurimaan pohja vietti hieman jyrkemmin kuin maanpinta ojan pohjoispuolella olevan asunnonpohjan keskustaa kohti. Koeojan <sup>itä</sup> ~~länsi~~ osassa (ruudut l. 11-19) kulttuurikerros oli yhtä vahva kuin pääkaivausalueella, mutta heikkeni ja hävisi lopulta kokonaan ruutu l 14:n vaiheilla; maanpinnan korkeus ruudun alaosassa oli 802 sm yli Alanteen (84.12 m yli NN) ja kaivetun maakerroksen alapinta 765 sm yli Alanteen (83.75 yli NN). Löytöjä tavattiin vielä alemmissakin ruuduissa, joten tätä mittaa ei voida pitää asuinpaikan ehdottomana alarajana.

Kaivausalueen keskellä olevan matalan syvänteen keskusta oli alimmillaan ruudussa m 9; maanpinta oli tässä 84.9 m y. NN. Syvänteen muoto oli soikion muotoinen n. 6 x 10 m. Kulttuurikerros oli vahvimmillaan sen keskustassa ollen alimmillaan ruudussa m 9 - 84.48 m y. NN.

Kulttuurikerroksen pohjaosassa havaittiin kulttuurimaanläiskiä, jotka ilmeisesti on asetettava asunnonpohjan yh-

teyteen. Ruuduissa n 8/ n 9 oli hiiltä ja nokea sisältävä n. 1 m<sup>2</sup> laajuinen ala, joka todennäköisesti osoittaa asunnon kivettömän lieden paikkaa; se sijaitsi jotakuinkin asunnonpohjan keskellä. Asunnon itä- etelä- ja länsilaidassa oli n. 1 metrin levyinen kulttuurimaakaari, jossa siellä täällä oli hiiltä; kaari saattaa olla jälki asunnon seinärakenteesta. Asunnonpohjan pohjoislaidassa ei ollut mitään selvää kaarta, mutta siellä oli laajahko kulttuurimaakuoppa, joka käsitti koko ruudun 1 8 ja ulottui viereisiinkin ruutuihin. Ruudussa q 7 oli syväkko, n. 1 metrin levyinen ja 2 m pitkä syvennys joka käytävän tapaisena johti <sup>asunnon-</sup>~~asunnon-~~pohjasta etelään; se saattaa olla asunnon sisäänkäynti.

Mitään varmoja paalunreikiä ei tavattu. Kaivauskartalle merkityt pienehköt läikät ovat luultavasti männynjuurien jälkiä.

Löytöjä saatiin runsaanlaisesti, ja keramiikka osoittaa, että asunnonpohja on ollut käytössä tyypillisen kampakeramii-  
kan ajoilta aina Pöljäntyyppisen asbestikeramiikan aikaan. Erikoista huomiota ansaitsee vanhempaan rappeutuneeseen kampakeramiiikkaan luettavat astiat, jollaisia ei aikaisemmin lie-  
ne Savosta tavattu.

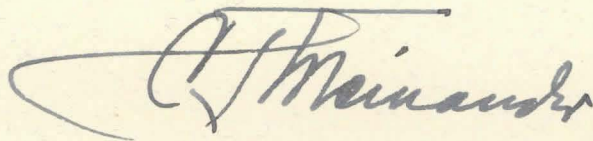
Koeojan länsiosasta, joka leikkasi toisen asunnonpohjan, tavattiin ainoastaan vanhempaa tyypillistä kampakeramiiikkaa. Koekuopista saatiin hyvin niukasti löytöjä, paitsi kuopasta n:o 3, joka osui pohjoisimman asunnonpohjan kohdalle; siitä saatiin hyvin runsaasti vanhempaa tyypillistä kampakera-  
miikkaa. Voidaan siis todeta, että ainakin kaksi viimeksi mainittua asunnonpohjaa kuuluvat vanhemman tyypillisen kampa-  
keramiikan aikaan. Ilmeisesti on myös pääkaivausalueen asunnon-  
pohja tältä ajalta, vaikka sitä myöhemminkin on käytetty.

Pääkaivausalueesta itään kaivettu kahden metrin levyinen oja (linja 1 11-19) ulotettiin 82.37 metrin korkeudelle saakka. Kaksi alinta ruutua oli täysin löydöttömiä. Ruudussa 1 17, jonka maanpinta ruudun alapäässä oli 83.12 m yli NN, saatiin asbestikeramiikkaa. Ruuduissa 1 14, 15 ja 16 oli yksinäisiä saviastianpaloja ja vasta ruudusta 1 13 (84.29 m) saatiin useampia paloja kampakeramiikkaa.

Korkeudet on laskettu Alanteen pinnasta heinäkuun 13. p:nä klo 16.30. Alanteen pinta lienee jotakunkin samassa tasossa kuin Saimaa, jonka korkeudeksi mainittuna päivänä Hydrografinen toimisto on ilmoittanut 76.10 m yli NN.

Kaivauksissa oli apulaisenani ylioppilas A. Köpisto.

Helsingissä, 17. päivänä maaliskuuta 1958.

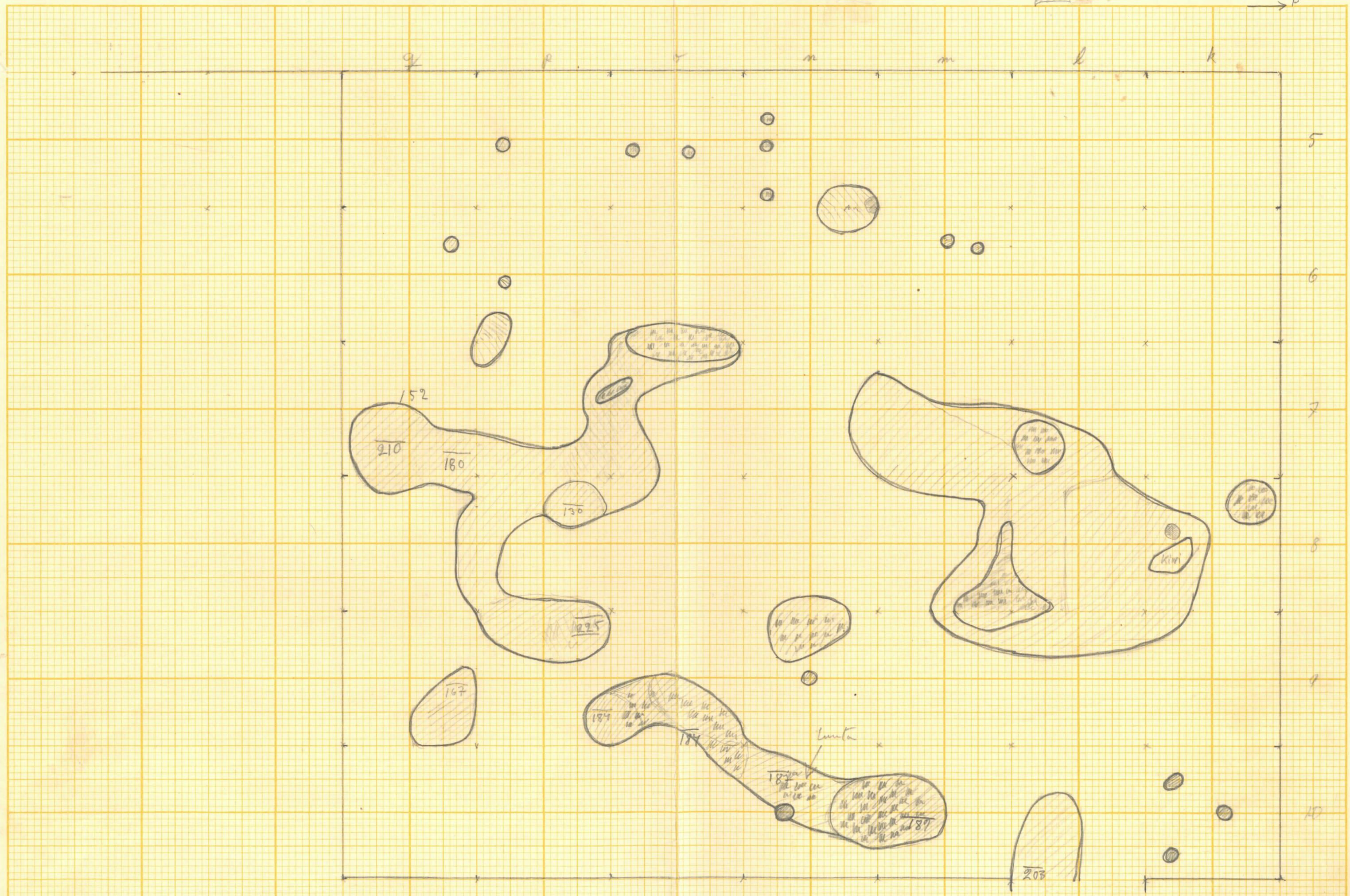


C. F. Meinander

penamula

mobi ja hihi

kulttuurin





12

13

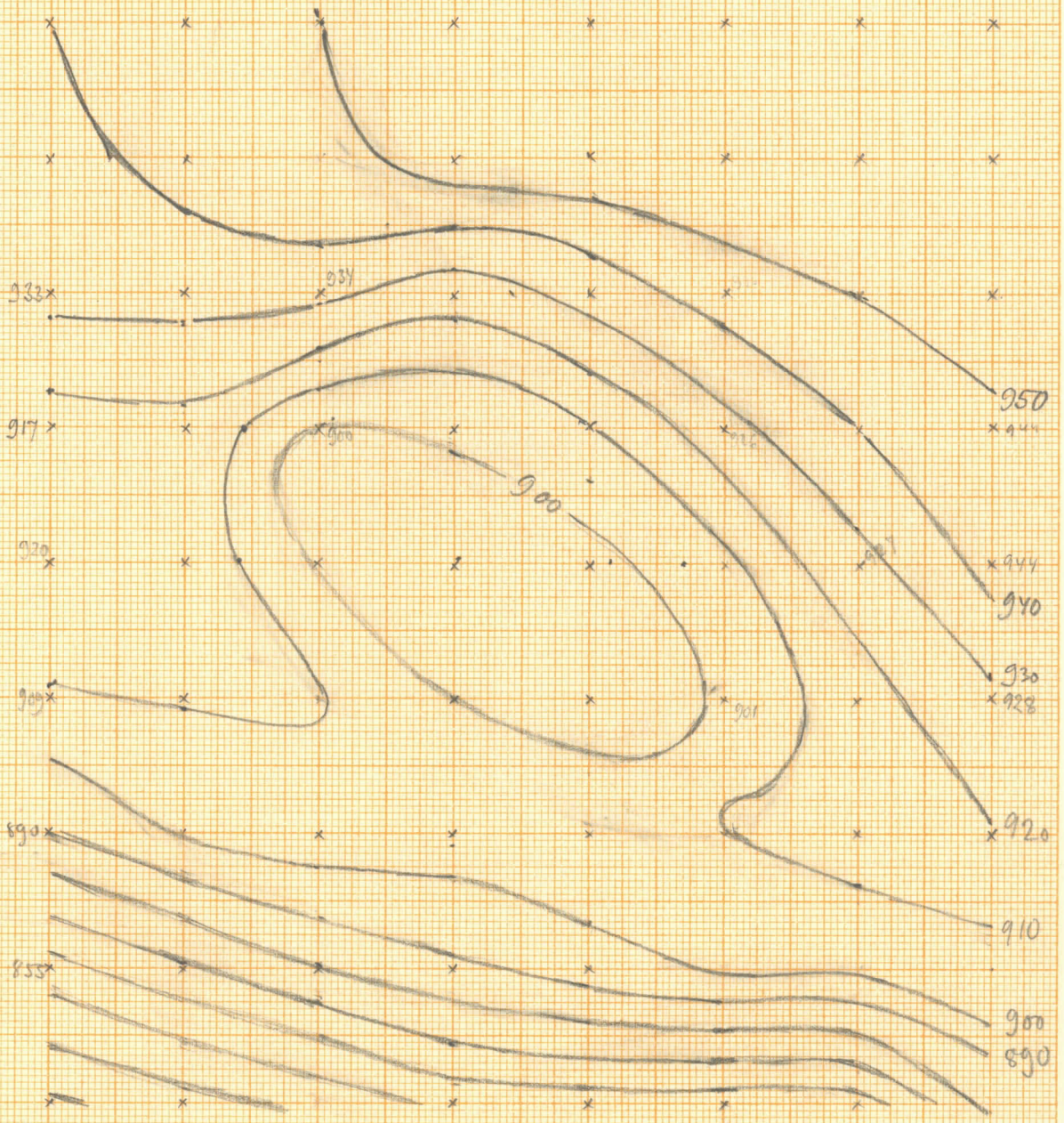
14

15

16

12

Suikkari, Ruonapää  
1:50





Kartta nro 2 C.F. Meinanderin kaivauskoostomukseen 1957.  
Alanteen korkeus 13.7.1957 oli 76.10 ~~ymp.~~ yli NN

## SULKAVA, RUUNAPÄÄNNIEMI

Kivikautisen asuinpaikan yleiskartta

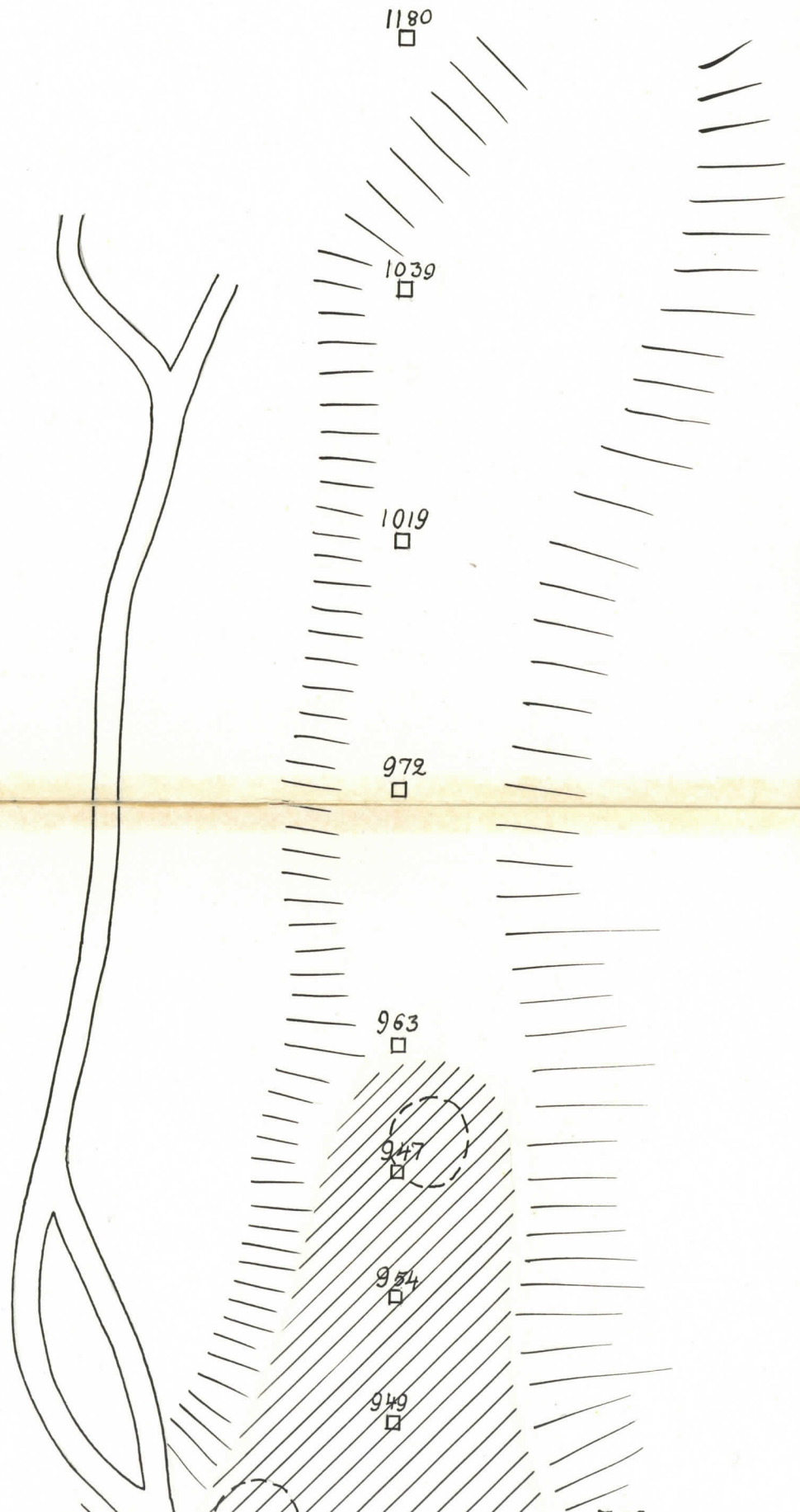
 = kaivausalue 1957

 = asuinpaikka

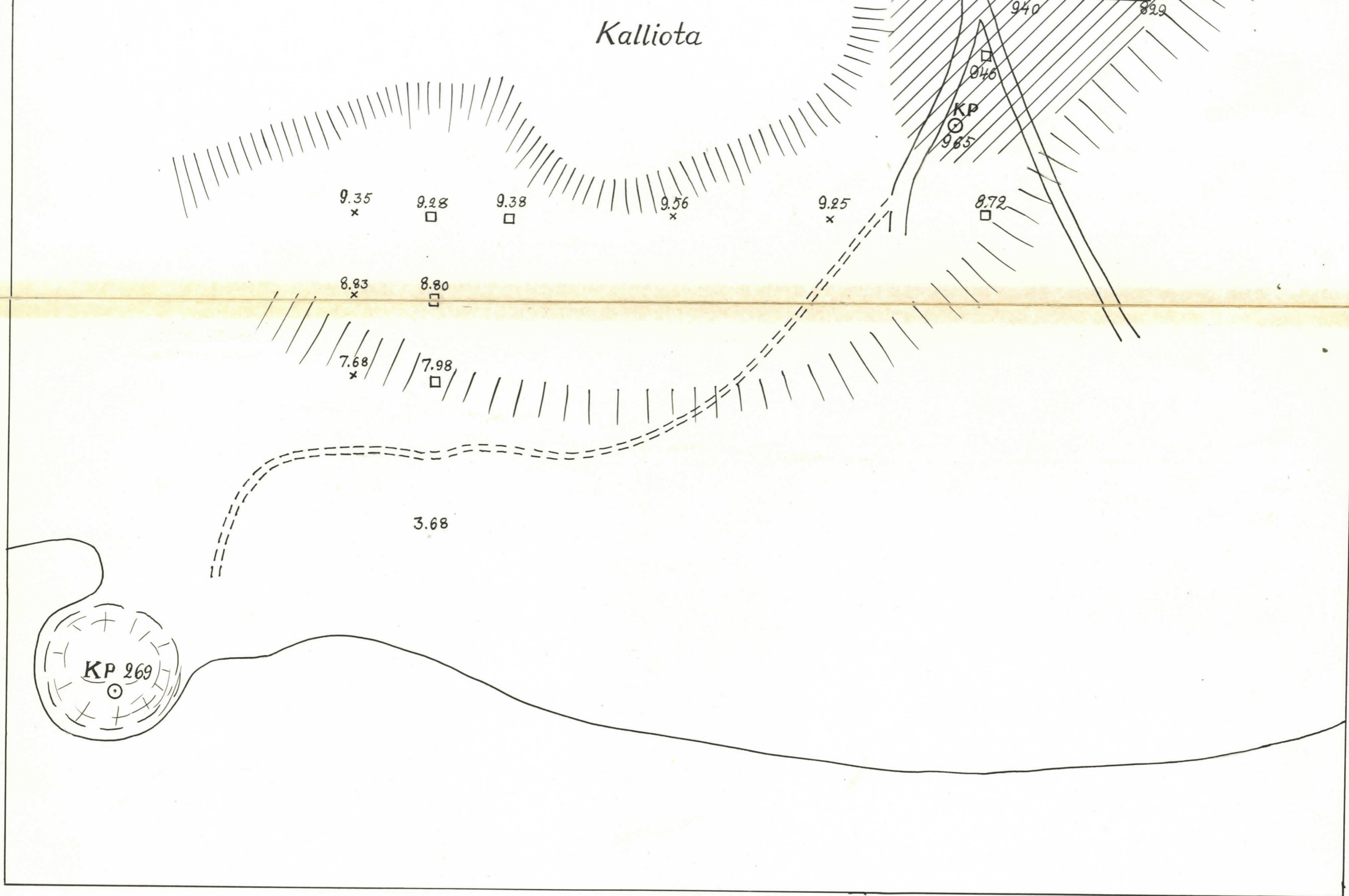
 = asunnonpohja

9.35 = korkeus yli Alanteen

50 m



Kalliota



q

p

o

n

m

l

k



5

5

6

6

7

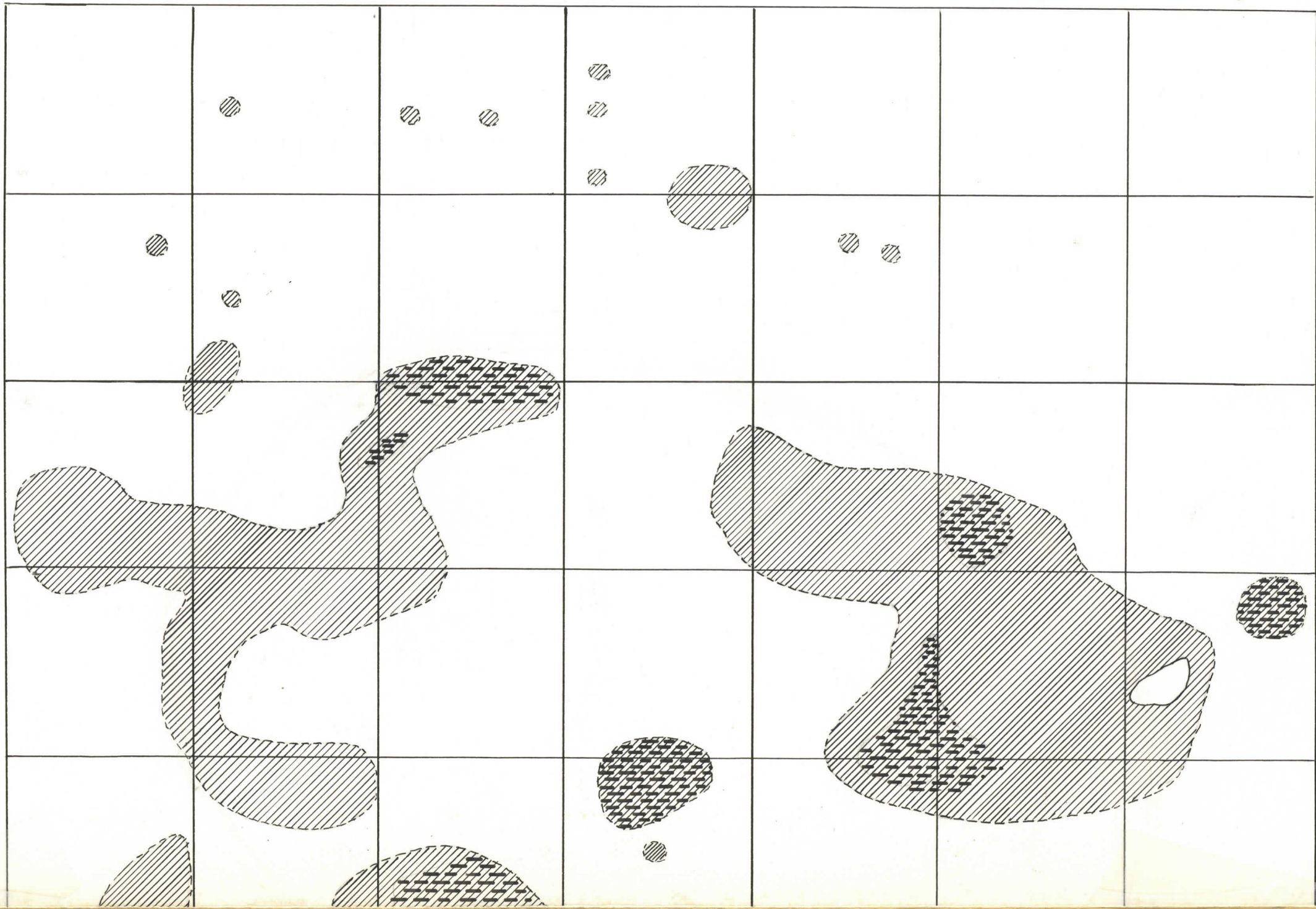
7

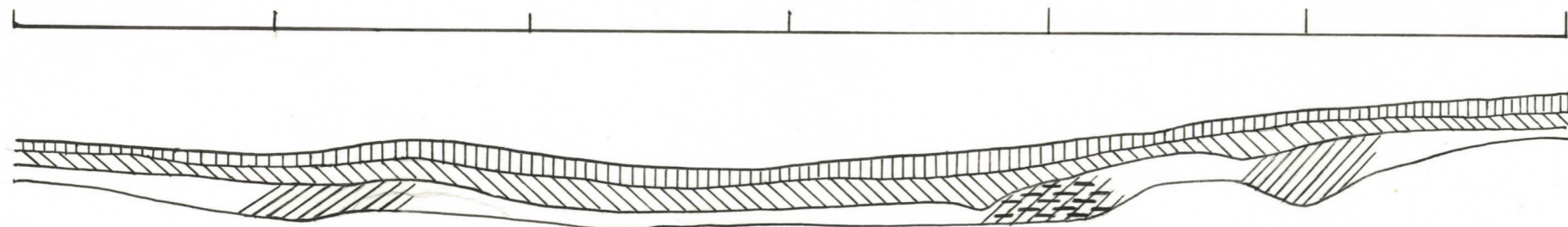
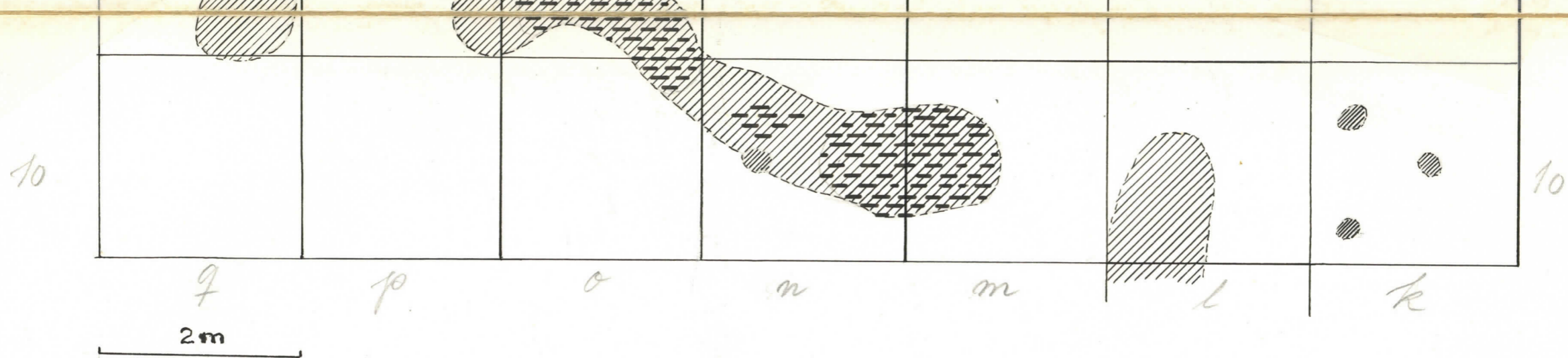
8

8

9

9





Sulkava, Ruenapäänniemen kivik asp.  
 O.F. Meinanderin pääkaivausalue 1957.



974 <u>939</u>	975
966 <u>916</u>	950
956 <u>914</u>	942
957 <u>920</u>	950

*f p o n m*

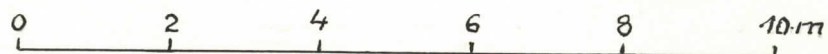
*k*

940 <u>900</u>	943 <u>913</u>	950 <u>914</u>	956 <u>925</u>	959 <u>923</u>	960 <u>927</u>	957 <u>926</u>	958
936 <u>908</u>	945 <u>911</u>	949 <u>892</u>	953 <u>914</u>	956 <u>921</u>	960 <u>923</u>	957 <u>925</u>	957
933 <u>885</u>	933 <u>877</u>	934 <u>859</u>	926 <u>851</u>	935 <u>887</u>	945 <u>907</u>	950 <u>917</u>	964
917 <u>888</u>	918 <u>855</u>	900 <u>844</u>	902 <u>850</u>	910 <u>850</u>	926 <u>884</u>	940 <u>902</u>	944
920 <u>884</u>	915 <u>859</u>	902 <u>853</u>	890 <u>847</u>	878 <u>838</u>	907 <u>875</u>	927 <u>901</u>	944
909	911	910	900	896	901	917	928

909 <u>870</u>	911 <u>870</u>	910 <u>870</u>	900 <u>868</u>	896 <u>864</u>	901 <u>872</u>	917 <u>896</u>	928	10.
890 <u>850</u>	901	907	906	909	910 <u>874</u>	917	919	11
855 <u>808</u>	869	879	888	896	901 <u>848</u>	900	907	12
829	836	841	854	855	855 <u>801</u>	845	878	13
					819 <u>772</u>	835		14
					802 <u>758</u>	806		
					777 <u>737</u>	784		
					742 <u>672</u>	752		
					702	715		
					661	660		
					634	627		

## SULKAVA, RUUNAPÄÄNNIEMI

Kaivaus 1957.

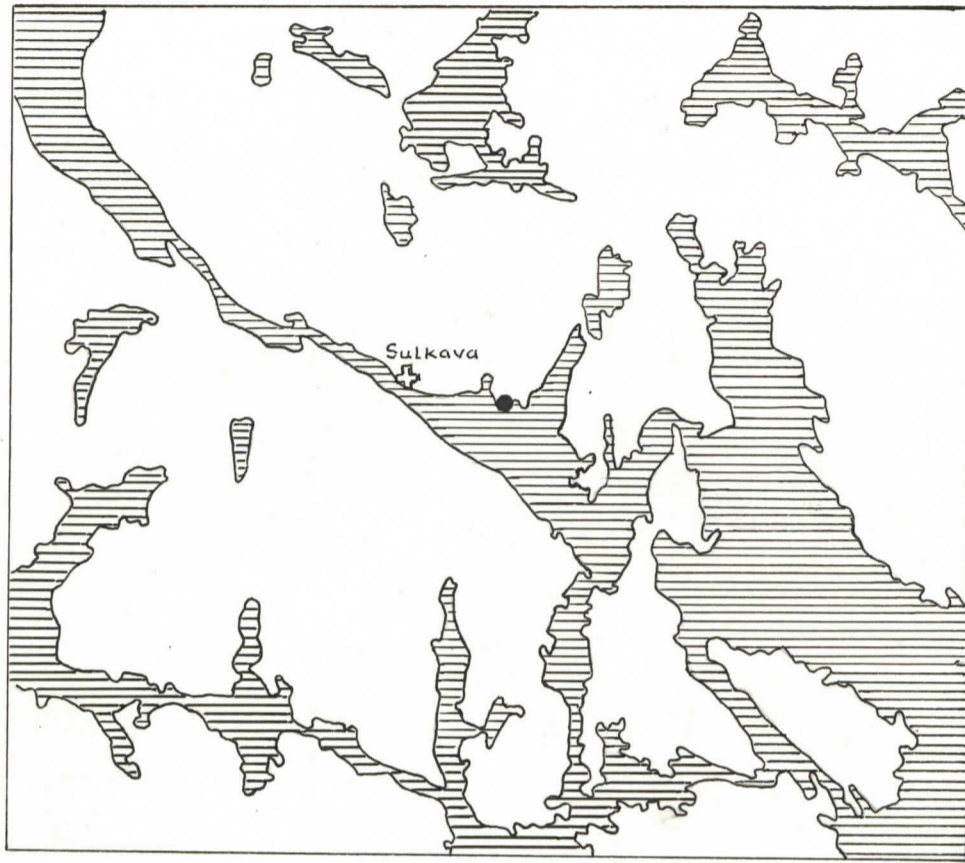


974 = maanpinnan korkeus senttimetreissä yli Alanteen pinnan 13. 7. 1957. (koordinaation leikkauspisteessä)  
= 76.10 yli NN.

939 = kulttuurikerroksen pohjan korkeus kaivausruudun keskellä.

 = notkelman reuna.

Kartta nro 1 C.F. Meinanderin kaivauskertomukseen 1957



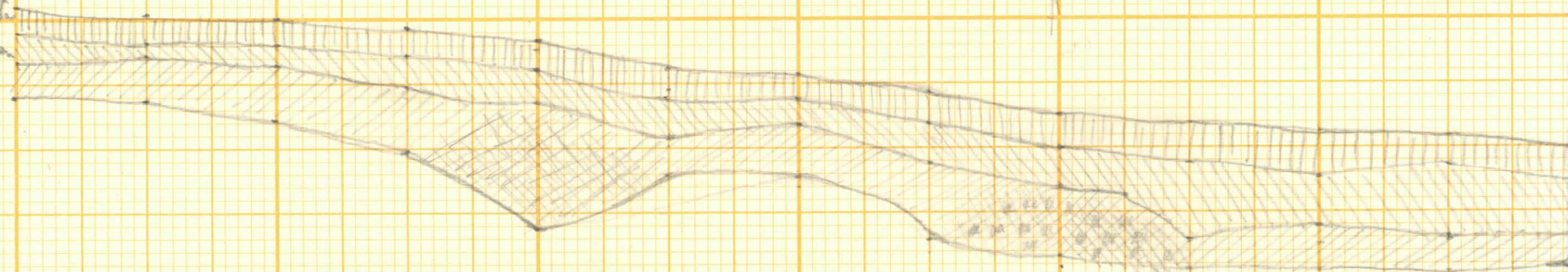
0 5 km

↑ Ruunapänniemi

L  
E

k

Tuomi ja tyijykki  
Ruskoar Ant. ka.  
Kiveton hieta





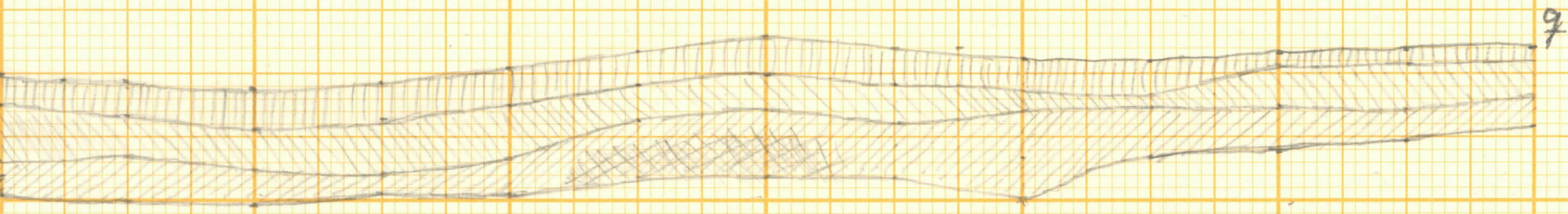
Salkava

Rumapää

Profiili k 8-9-78-9

1:25

9



9

- 900

1000

950

900

800

700

1000

900

800

1000 700

950

900 600

800

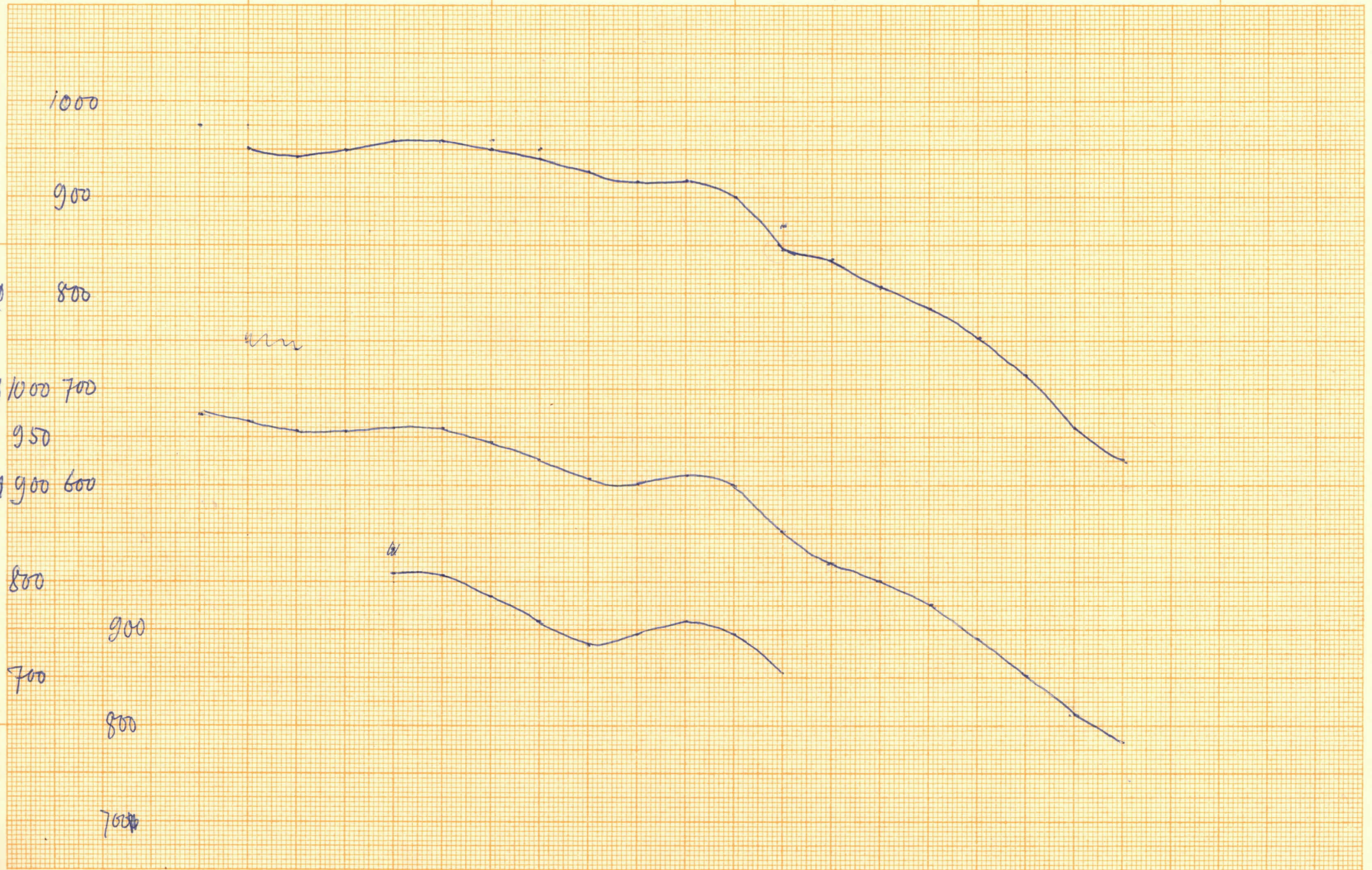
900

800

700

mm

or



KP=2.69  
⊙2  
vesirajasta  
13.7.57 klo 16.30

x 7.68   x 8.83   x 9.35  
x 3.68   x 6.19   x 7.98   x 8.90   x 9.28

x 9.38

x 9.56

x 9.25

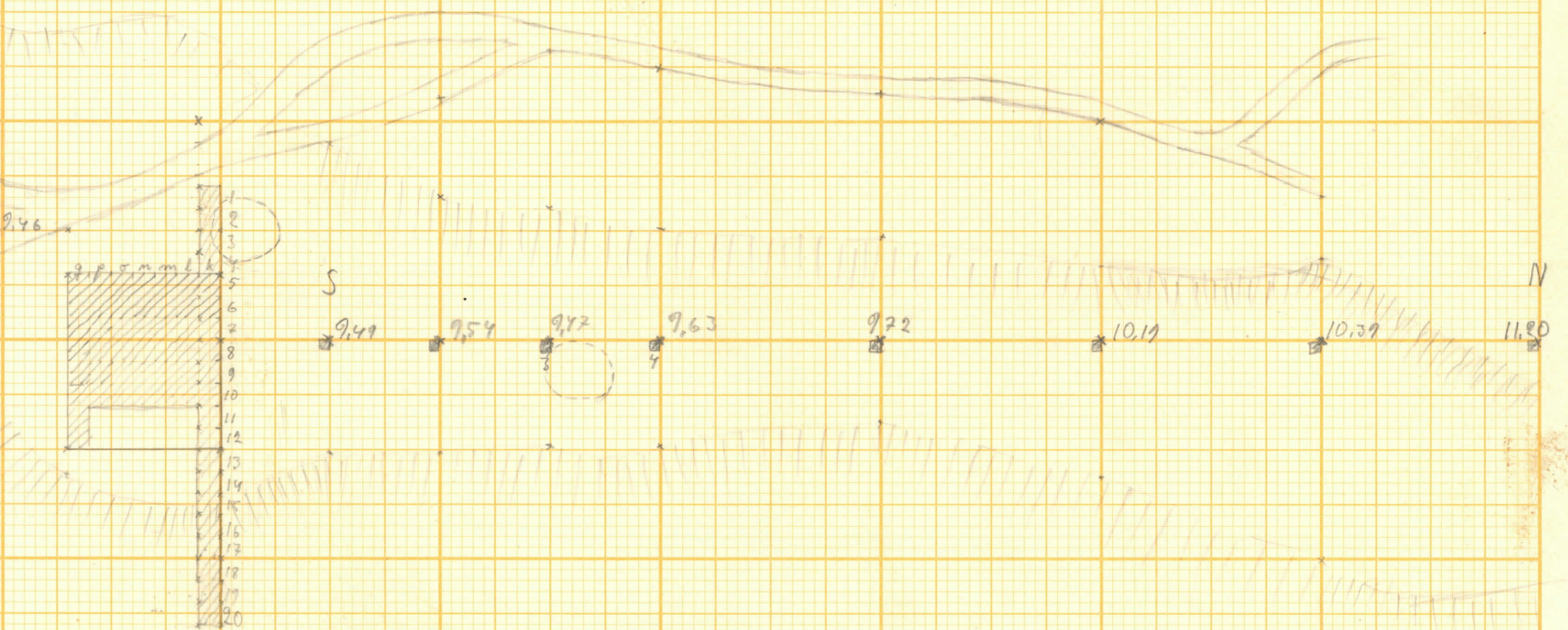
KP=9.65  
⊙

x 8.72



Kalliota

Kalliota



Sulkava  
Rumakatu

1:500

$\frac{85}{-}$
$\frac{128}{-}$
$\frac{51}{-}$
-
-

$\frac{1}{12}$	$\frac{16}{27}$	$\frac{13}{4}$	$\frac{11}{6}$	$\frac{11}{-}$	$\frac{26}{3}$	
$\frac{12}{5}$	$\frac{14}{14}$	$\frac{6}{11}$	$\frac{10}{3}$	$\frac{10}{4}$	$\frac{5}{1}$	$\frac{3}{12}$
$\frac{21}{-}$	$\frac{26}{22}$	$\frac{12}{25}$	$\frac{15}{27}$	$\frac{30}{20}$	-	$\frac{4}{5}$
$\frac{37}{2}$	<del>394</del>	$\frac{31}{41}$	$\frac{1}{5}$	$\frac{10}{23}$	$\frac{10}{27}$	$\frac{20}{15}$
68	270	101	14	14	14	25
27	122	90	155	28	81	21
					11	24
					12	4
					13	5
					14	1
					15	1
					16	2
					17	22



21911



21910

*Sulkava Ruunapäänniemi*



21912



21913

*Etualalla va-  
semmalla  
ruutu 910*



21914

*C. F. Meinander*

Kuoppa ruo-  
dussa 9:7-9:8



21918

Samoin



21920

Samoin



21919

C. F. Meinander



Sulkava Ruunapääniemi

Kaivauslinja 7.



21915

Kaivauslinja  
7.



21916

Kaivauslinja  
7

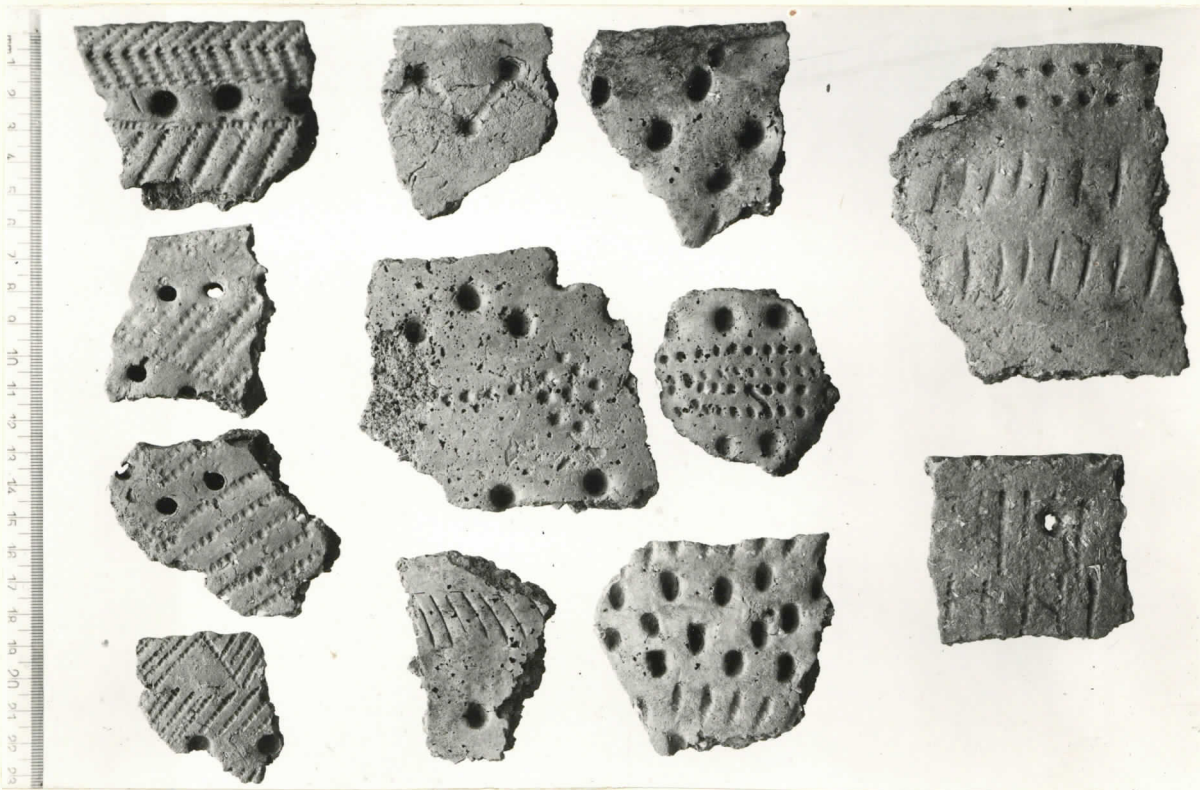
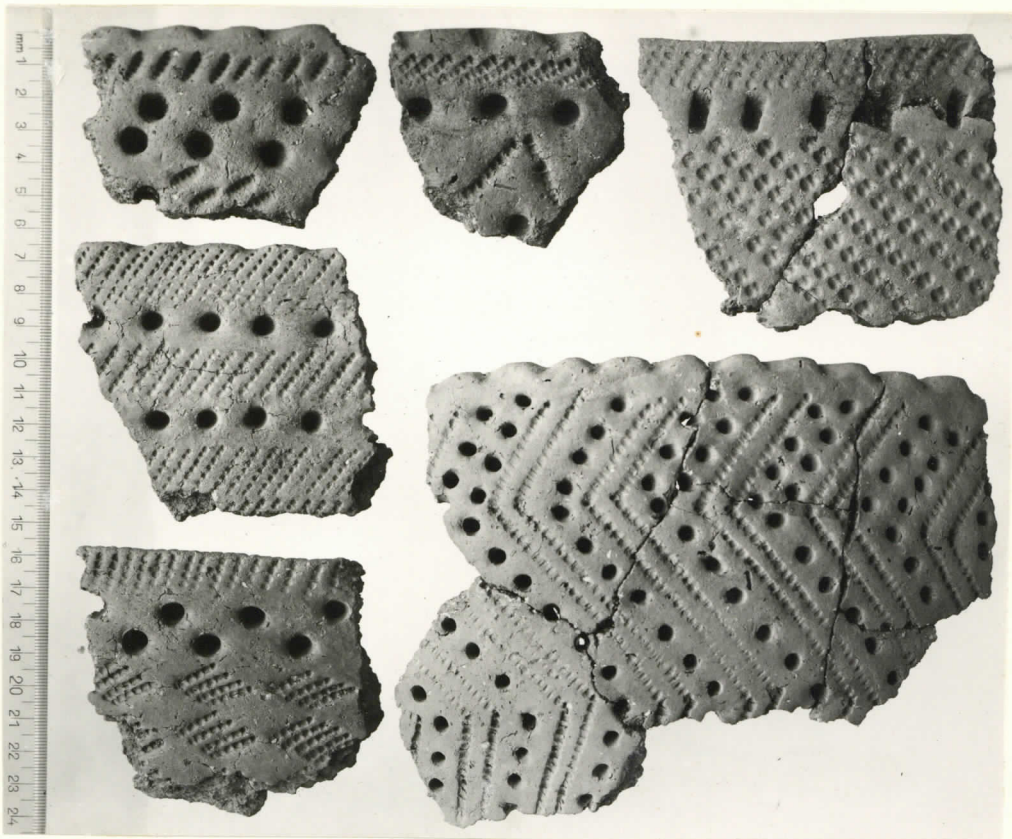


21917

©. F. Meinander 1957



Sulkava, Ruunapäänniemi



Sulkava, Ruunapäänniemi