

## ARKEOLOGISEN KOHTEEN TARKASTUS

TAIVALKOSKI (46)  
PAJUSALMIJYRI SAUKKONEN  
1993

## Tunnistetiedot

Kunta: TaivalkoskiKylä: ValtionmaaNimi: PajusalmiLaji: asuinpaikka? ja pyyntikuoppia 4 kplAjoitus: kivikausi (asuinpaikka?) ja  
tuntematon (pyyntikuopat)Kuntanumero: 832Kylänumero:Muinaisjäännösnumero: 46Luokka: II

## Sijaintitiedot

Peruskartta 1:20 000: 4512 09 KYLMÄLUOMAPeruskoordinaatit<sup>1</sup>: x= 7278 21-23

y= 4448 71-73

z= n. 237,5 - 239

(= kivikautisen asuinpaikan? löydön, kvartsi-iskoksen KM 32030:n, löytöpaikan ja pyyntikuoppien 1-3 peruskoordinaatit)

x= 7278 19

y= 4448 86

z= n. 243

(= pyyntikuopan 4 peruskoordinaatit)

Sijainti sanallisesti: Kohde sijaitsee Taivalkosken kirkolta n. 30 km itään ja Metsähallituksen omistamalta Kylmäluoman leirintäalueelta n. 1,2 km luoteeseen, Iso Pajuluoman ja Pikku Pajuluoman välisen Pajusalmen molemmilla puolilla, mainittujen järvien välillä. Alue ympäristöineen on metsämaastoa. - Paikalle pääsee parhaiten polkuja pitkin mainitulta Kylmäluoman leirintäalueelta (pk. 4512 09 KYLMÄLUOMA, x= 7277 15, y= 4449 45).

<sup>1</sup> Kvartsi-iskoksen KM 33030:n löytöpaikka ja pyyntikuopat on merkitty peruskartalle vasta tarkastuksen jälkeen Museovirastossa, koska maastossa ei ollut mukana peruskarttaa tai peruskarttaotetta tai muutakaan karttaa alueelta, ja tämän vuoksi on mahdollista, että kvartsi-iskoksen löytöpaikan ja pyyntikuoppien 1-3 koordinaateissa on hieman epätarkkuutta itä-länsi -suunnassa eli Pikku Pajusalmen etelärannan suuntaisesti.

**Tila ja omistaja**

Tilan nimi, RNo: Valtionmaa

Omistaja:

Osoite:

Kiinteistötunnus: 832-

Puhelin:

Postitmp:

**Aiemmat tiedot**

Ei aiempia tietoja.

**TARKASTUSKERTOMUS****Tarkastuslöydöt**

KM 32030 kvartsi-iskos, paino 4,1 g. Diar. 15.3.2000.

**Kohteen kuvaus**Alueen yleiskuvaus

Alue on mäntymetsää kasvavaa, hiekkaperäistä maastoa. Pyyntikuopat 1-3 ja asuinpaikka? ovat lähekkäin Iso Pajuluoman ja Pikku Pajuluoman välisellä niemellä, Pajusalmen länsipuolella, kun taas pyyntikuoppa 4 on erillään Pajusalmen itäpuolella. Pyyntikuoppien 1-3 ja asuinpaikan? lähetyvillä on leiripaikka ja pari katosta retkeilijöitä varten.

Kivikautinen asuinpaikka?

(Ote peruskartasta s. 6; yleiskarttaluonnos s. 7; kuva 1 s. 8; neg. 116861.)

(Löydöt KM 32030 kvartsi-iskos.)

Paikka sijaitsee Pikku Pajuluoman etelärannalla, lahdenpoukamassa. Paikan löytö, kvartsi-iskos KM 32030, löytyi n. 15 cm vesirajan alapuolelta (Pikku Pajuluoman vedenkorkeus merenpinnasta on peruskartalla 237,6 m). Paikalta ei ole iskoksen lisäksi muita asuinpaikkaan viittaavia havaintoja, ja paikka on määritelty epämarmaksi kivikautiseksi asuinpaikaksi. Löytöpaikalta on n. 14 askelta lähimpään pyyntikuoppaan (kuoppa 3).

Kvartsi-iskoksen KM 32030:n löytöpaikan peruskoordinaatit:  $x = 7278\ 23$ ,  $y = 4448\ 73$ ,  $x = n. 237,5$ .

Pyyntikuopat

Pyyntikuoppa 1: Kuoppa on pyöreähkö ja sen halkaisija on n. 3 askelta. Kuoppa on matalampi kuin kuopat 2 ja 4. Pyyntikuoppien 1-3 peruskoordinaatit ovat jäljempänä. (Ote peruskartasta s. 6; yleiskarttaluonnos s. 7.)

Pyyntikuoppa 2: Kuopan koko on n. 3 x 5 askelta ja sen syvyys on arviolta 70 cm. Pyyntikuoppien 1-3 peruskoordinaatit ovat jäljempänä. (Ote peruskartasta s. 6; yleiskarttaluonnos s. 7; kuva 2 s. 9; neg. 116862.)

Pyyntikuoppa 3: Kuopan halkaisija on n. 5 askelta. Kuoppa on matalampi kuin kuopat 2 ja 4. (Ote peruskartasta s. 6; yleiskarttaluonnos s. 7.)

Pyyntikuoppien 1-3 peruskoordinaatit:  $x= 7278\ 21$ ,  $y= 4448\ 71$ ,  $x= n. 239$ .

Pyyntikuoppa 4<sup>2</sup>: Kuoppa on Pajusalmen itäpuolella, peruskartalla hyvin erottuvan symmetrisenmuotoisen mäennypylän laella, pyyntikuopista 1-3 ja asuinpaikasta? n. 120 m itää. Mäennypylän halkaisija on nyppylän alaosassa arviolta n. 25 m, ja nyppylän korkeus on arviolta muutamia metrejä. Kuoppa on vähän mäennypylän laen keskustasta etelään. Kuopan halkaisija on n. 3 askelta, ja kuoppa on syvätkö. Pyyntikuopan peruskoordinaatit:  $x= 7278\ 19$ ,  $y= 4448\ 86$ ,  $z= n. 243$ . (Ote peruskartasta s. 6; kuva 3 s. 9; neg. 116863.)

Painanne, jota ei pidetty muinaisjäännöksenä tarkastuksessa  
(Yleiskarttaluonnos s. 7.)

Pyyntikuoppien 1-4 lisäksi alueella, pyyntikuopasta 3 n. 45 askelta itään, on matala painanne, jonka laajuus on 2 x 3 askelta. Sitä ei tarkastuksessa pidetty kuitenkaan muinaisjäännöksenä.

### **Tarkastus 1993**

Tarkastus tehtiin 26.9.1993. Allekirjoittanut oli tällöin kaivauksenjohtajana Taivalkosken (37) Tervaniemen kivikautisen asuinpaikan kaivauksella. Tarkastuksessa olivat mukana myös piirtäjä, fil. yo. Timo Pärssinen ja tutkimusavustaja, FK Timo Salminen.

Tarkastuksen aiheena oli kvartsi-iskos KM 32030, jonka Timo Salminen oli löytänyt liikkueensa alueella edellisenä lauantaina, 18.9. Pyyntikuopat havaittiin paikalla 26.9. tarkastettaessa kvartsi-iskoksen löytöpaikkaa ympäristöineen. Timo Salminen teki kohteesta muistiinpanot, ja pyyntikuopan 4 osalta muistiinpanoja teki myös allekirjoittanut. Salminen piirsi myös yleiskarttaluonnoksen, ja allekirjoittanut otti valokuvia. Koekuoppia tarkastuksen yhteydessä ei tehty, vaan tyydyttiin alueen pintapuoliseen tarkastamiseen.

Mainittakoon, että allekirjoittanut, piirtäjä Pärssinen ja tutkimusavustaja Salminen asuivat edellä mainitulla Kylmäluoman leirintäalueella Tervaniemen kaivauksen ajan.

### **Liitteet**

Kartat: ote peruskartasta 1:20 000 (s. 6); yleiskarttaluonnos (s. 7)

Valokuvat: kuvat 1-3 (s. 8-9)

Negatiivit: 116861-863

Muut liitteet: negatiiviluettelo (s. 5)

<sup>2</sup> Aluevalvoja Markku Torvisen kanssa on sovittu, että myös tämä Pajusalmen itäpuolella oleva pyyntikuoppa laskeetaan mukaan kohteeseen Taivalkoski 46, eikä sitä siis katsota erilliseksi muinaisjäännöskohteeksi.

**Selostus jätetty**

Helsingissä 17.12.2002



Jyri Saukkonen  
FK

**LISÄYKSIÄ**

Taivalkoski (46) Pajusalmi  
Liite Jyri Saukkosen tarkastuskertomukseen 1993

**Negatiiviluettelo**

Foto: Jyri Saukkonen

- 116861 Kohteen kivikautinen asuinpaikka?. Timo Salminen seisoo paikan löydön, kvartsi-iskoksen KM 32030, löytöpaikalla (kuvassa oikealla). Kuva länsilounaasta. Kertomuksen kuva 1.
- 116862 Pyyntikuoppa 2. Kuva länsilounaasta. Kertomuksen kuva 2.
- 116863 Pyyntikuoppa 4. Kuopan vierellä Timo Salminen. Kuva pohjoisesta. Kertomuksen kuva 3.

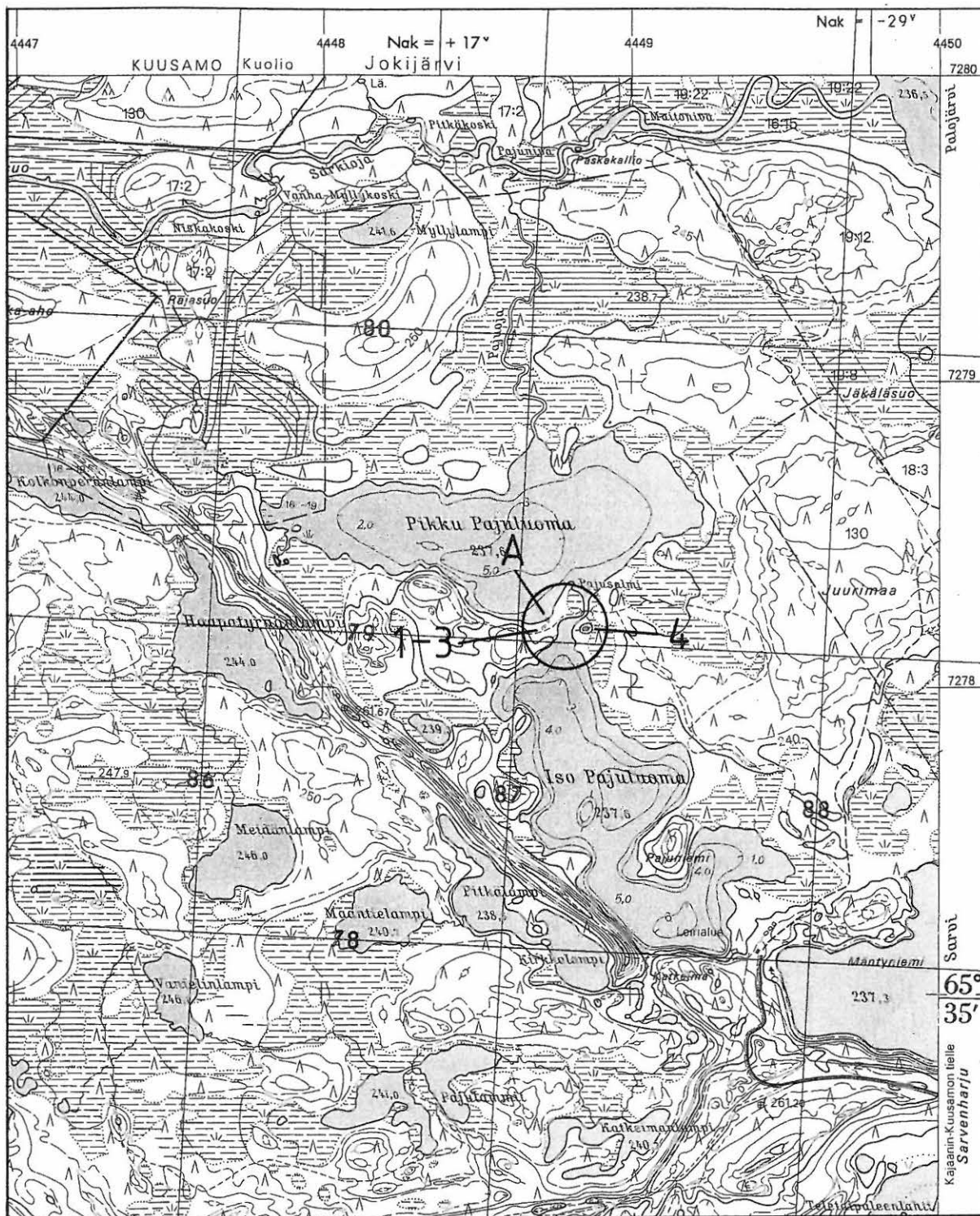
# TAIVALKOSKI (46) PAJUSALMI

Liite Jyri Saukkosen tarkastuskertomukseen 1993

Kohteen kivikautinen asuinpaikka? ja pyyntikuopat merkitty ympyrän sisäpuolelle punaisella seuraavasti:

A: Kivikautisen asuinpaikan? löydön, kvartsi-iskoksen KM 32030:n, löytöpaikka  
1-4: Pyyntikuopat 1-4

Ote peruskartasta 4512 09 KYLMÄLUOMA, pain. 1986, 1:20 000.



TAIVALKOSKI (46) PAJUSALMI

Liite Jyri Saukkosen tarkastuskertomukseen 1993

Yleiskarttaluonnos, ei mittakaavassa,

yksi cm kartalla on viisi askelta maastossa

Kenttäpiirt. Timo Salminen, puhtaaksi piirt. Jyri Saukkonen

KM 32030

x kvartsi-iskoksen KM 32030 löytöpaikka

⊖ pyyntikuopat 1-3

<sup>1</sup> P⊖ painanne, jota ei pidetty muinais-  
jäännöksenä tarkastuksessa

⋈ suppa

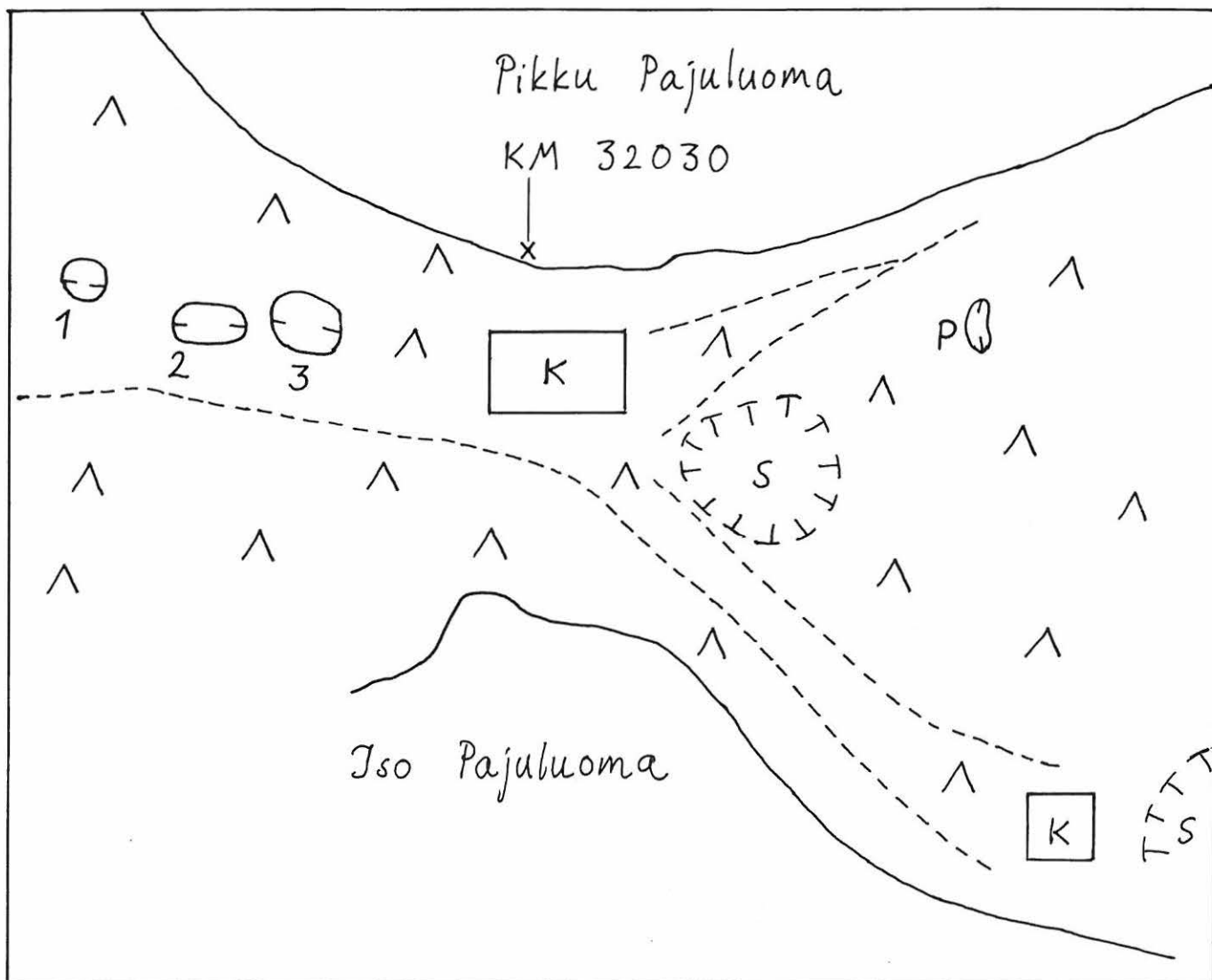
--- polku

⌈ K ⌋ katos

∧ mäntymetsää



0 5 10 15 20 25 askelta



TAIVALKOSKI (46) PAJUSALMI  
Tarkastus 1993  
Jyri Saukkonen



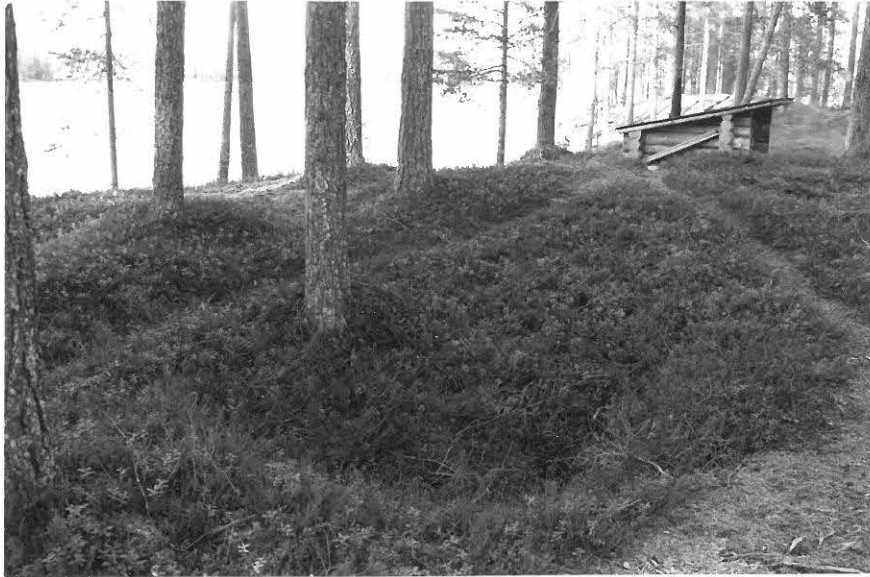
NEG. 116861

Kuva 1. Kohteen kivikautinen asuin-  
paikka?. Timo Salminen seisoo pai-  
kan löydön, kvartsi-iskoksen KM  
32030, löytöpaikalla (nuolen koh-  
dalla). Kuva länsilounaasta.

Foto: Jyri Saukkonen



TAIVALKOSKI (46) PAJUSALMI  
Tarkastus 1993  
Jyri Saukkonen



NEG. 116862

Kuva 2. Pyyntikuoppa 2.  
Kuva länsilounaasta.



NEG. 116863

Kuva 3. Pyyntikuoppa 4. Kuopan  
vierellä Timo Salminen. Kuva  
pohjoisesta.

Foto: Jyri Saukkonen