

ARKEOLOGISEN KOHTEEN TARKASTUS

TAIVALKOSKI (41)
PALONIEMIJYRI SAUKKONEN
1993**Tunnistetiedot**

Kunta: Taivalkoski
Kylä: Jokijärvi
Alue: Ala-Irni
Nimi: Paloniemi
Laji: asuinpaikka
Ajoitus: kivikausi

Kuntanumero: 832
Kylänumero: 401
Muinaisjäännösnumero: 41
Luokka: II

Sijaintitiedot

Peruskartta 1:20 000: 4512 12 IRNIJÄRVI

Peruskoordinaatit: x= 7276 08
 y= 4455 14-19
 z= n. 236,6 - 237¹
 (= paikan peruskoordinaatit)

Sijainti sanallisesti: Asuinpaikka sijaitsee Taivalkosken kirkolta n. 36 km itään, Taivalkosken ja Kuusamon rajalta n. 900 m lounaaseen, Ala-Irni -järven pohjoisrannalla olevalla Paloniemellä.²

¹ Säännöstellyn Ala-Irni -järven vedenpinnan korkeus oli säännöstelypadolla olevan latan mukaan syyskuun loppupuolella, 24.9.1993 klo 12.40, 236,62 m mpy. Juoksutus ei ollut tällöin käynnissä, ja mainittu korkeus on korkeintaan n. 8 cm pienempi kuin järven vedenpinnan korkeus Ala-Irni Tervaniemen vaiheilla samaan aikaan. Edellä mainitun perusteella tässä tarkastuskertomuksessa on oletettu järven vedenpinnan korkeuden olleen tarkastuksen aikoihin n. 236,6 m mpy, ja tämä korkeus on otettu kertomuksen koordinaattien z-arvon lähtökohdaksi. Näin on menetelty myös seuraavassa mainittavassa kaivauskertomuksessa Ala-Irniillä olevan Taivalkosken (37) Tervaniemen asuinpaikan osalta sekä muiden syyskuussa 1993 Ala-Irni rannoilla tarkastettujen kohteiden tarkastuskertomuksissa. Ks. Ala-Irni -järven vedenpinnan korkeudesta ja säännöstelyn aiheuttamasta korkeuden vaihtelusta lähemmin Jyri Saukkosen Taivalkosken (37) Tervaniemen kivikautisen asuinpaikan kaivauskertomuksesta 1993, s. 7.

² Asuinpaikan rajautumisesta lähikohteisiin, Taivalkoski (40) Tölppäreenniemi N:n ja Taivalkoski (42) Tölppäreenniemen asuinpaikkoihin, nähden on sovittu aluevalvoja Markku Torvisen kanssa. Tämän tarkastuskertomuksen paikka katsotaan näin yhdeksi muinaisjäännöskohteeksi, koska molemmat mainitut asuinpaikat sijaitsevat paikalta samaan kohteeseen kuulumisen kriteerinä käytettyä 150 m kauempana. Ks. myös Jyri Saukkosen tarkastuskertomuksia 1993 Tölppäreenniemi N:stä ja Tölppäreenniemestä.

Tila ja omistaja

Tilan nimi, RNo: 30:3

Omistaja³: Rikhard Nissinaho

Osoite:

Kiinteistötunnus: 832-401-0030-0003

Puhelin:

Postitmp:

Aiemmat tiedot

Ei aiempia tietoja.

TARKASTUSKERTOMUS**Tarkastuslöydöt**

KM 32027:1-7. Diar. 15.3.2000:

- kivilaji-iskoksia 2 kpl/22,6 g (:1)
- kvartsikaapimia 3 kpl (:2-4)
- kvartsiydin (:5)
- kvartsi-iskoksia 11 kpl/71,6 g (:6)
- palanutta luuta 4 kpl/alle 1 g (:7)

Kohteen kuvaus

Asuinpaikka on Ala-Irni -järven pohjoisrannalla, Paloniemen kärjessä. Järven vedenpinnan korkeutta on säännöstelty vuodesta 1967, ja säännöstelyn aiheuttama järven rantojen sortuminen on tuhonnut asuinpaikan pahoin. Tarkastuksen aikoihin Ala-Irni -järven vedenpinta oli sellaisella korkeudella, että järvenrannan (vesirajan) kulku maastossa vastasi yleisesti ottaen järvenrantojen kulkua uusimmalla, 1986 painetulla peruskartalla, josta on kertomuksessa ote.

Paikalla on vielä kuitenkin jäljellä sortumatonta maaperää, joka käsittää männyntaimia kasvavan matalan hiekkasaarekkeen. Saareke on lähinnä itä-länsi -suuntainen, pituudeltaan n. 30-35 m ja leveydeltään n. 15 m. Saarekkeen pohjois- ja luoteispuolilla on kaislikkoa kasvavaa suoperäistä maastoa, ja muualla saareke rajautuu säännöstelyn synnyttämään rantahietikkoon. Saarekkeessa on säännöstelyn synnyttämä törmä rantahietikon puolella. Tarkastuksen aikaisessa vesirajassa tai aivan vesirajan tuntumassa oli kivikkoa, joka lienee alkuperäistä, Ala-Irni -järven säännöstelyä edeltänyttä, rantakivikkoa.

Asuinpaikkaa osoittavat havainnot tehtiin rantahietikolla, sekä saarekkeen kohdalla että tästä länteen/luoteeseen; hietikolla havaittiin edellä luetellut löydöt ja runsaasti palaneita kiviä arviolta n. 60-70 m:n pituisella matkalla. Saarekkeen päällä oli yksi kuoppa, jonka koko oli n. 2 x 1½ m (ks. yleiskarttaluonnosta s. 7); kuoppa ei näyttänyt ainakaan aivan nykyaikana tehdyiltä. Koska mainitussa törmässä ei havaittu tarkastuksessa merkkejä muinaisjäännöksestä ja koska saarekkeeseen ei tehty koekuoppia, ei ole varmuutta siitä, onko saarekkeessa jäljellä koskematonta asuinpaikkaa vai onko asuinpaikka tuhoutunut kokonaan.

³ Tieto maanomistajasta on saatu tarkastuksessa mukana olleelta Jouni Riekiltä.

Tarkastus 1993

Paikka tarkastettiin 8.9.1993. Allekirjoittanut toimi tällöin kaivauksenjohtajana Taivalkosken (37) Tervaniemen kivikautisen asuinpaikan kaivauksella. Tarkastuksessa olivat mukana myös piirtäjä, fil. yo. Timo Pärssinen ja kaivaja Jouni Rieki, jonka moottoriveneellä oltiin liikkeellä Ala-Irni -järvellä muinaisjäänöksiä etsimässä; asuinpaikka löydettiin tällä etsintämatkalla.

Tarkastuksessa tyydyttiin kohteen pintapuoliseen tarkasteluun ja pintapöimintään, eikä koekuoppia tehty, kuten edeltä jo ilmenee. Allekirjoittanut teki kohteesta muistiinpanot, laati yleiskarttaluonnoksen sekä otti valo- ja diakuvia.

Liitteet

Kartat: ote peruskartasta 1:20 000 (s. 6); yleiskarttaluonnos (s. 7)

Valokuvat: kuvat 1-2 (s. 8-9)

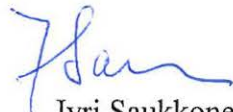
Negatiivit: 116844-847

Diat: 44033-034

Muut liitteet: negatiiviluettelo (s. 4); dialuettelo (s. 4); luuanalyysi, Pirkko Ukkonen 3.5.1994 (s. 5)

Selostus jätetty

Helsingissä 17.12.2002



Jyri Saukkonen
FK

LISÄYKSIÄ

Taivalkoski (41) Paloniemi
Liite Jyri Saukkosen tarkastuskertomukseen 1993

Negatiiviluettelo

Foto: Jyri Saukkonen

- 116844-846 Kivikautinen asuinpaikka. Kuvan vasemmalla puoliskolla kertomuksessa selostettua männyntaimia kasvavaa matalaa hiekkasaarekettä ja siinä olevaa säännöstelyn synnyttämää törmää. Kuvan keskustassa rantahietikkoa, mistä tarkastuksessa poimittiin löydöt KM 32027:1-7 ja missä havaittiin runsaasti palaneita kiviä. Kuvan keskustasta oikealle, vesirajan tuntumassa, kivikkoa, joka lienee alkuperäistä rantakivikkoa. Kuva länsilounaasta. Kertomuksen kuva 2 (panoraama).
- 116847 Kivikautinen asuinpaikka. Kuvassa erottuvat kertomuksessa selostetut männyntaimia kasvava matala hiekkasaareke ja siinä oleva säännöstelyn synnyttämä törmä sekä näiden edessä rantahietikko, mistä tarkastuksessa poimittiin löydöt KM 32027:1-7 ja missä havaittiin runsaasti palaneita kiviä. Kuva etelästä. Kertomuksen kuva 1.

Dialuettelo

Foto: Jyri Saukkonen

- 44033 Kivikautinen asuinpaikka. Kuvassa erottuvat kertomuksessa selostetut männyntaimia kasvava matala hiekkasaareke ja siinä oleva säännöstelyn synnyttämä törmä sekä näiden edessä rantahietikko, mistä tarkastuksessa poimittiin löydöt KM 32027:1-7 ja missä havaittiin runsaasti palaneita kiviä. Kuva etelästä.
- 44034 Kivikautista asuinpaikkaa. Kuvan vasemmalla puoliskolla kertomuksessa selostettua männyntaimia kasvavaa matalaa hiekkasaarekettä ja siinä olevaa säännöstelyn synnyttämää törmää. Kuvan keskustassa ja oikealla puoliskolla rantahietikkoa, mistä tarkastuksessa poimittiin löydöt KM 32027:1-7 ja missä havaittiin runsaasti palaneita kiviä. Kuvan oikeassa reunassa, vesirajan tuntumassa, kivikkoa, joka lienee alkuperäistä rantakivikkoa. Kuva länsilounaasta.

Taivalkoski (41) Paloniemi
Liite Jyri Saukkosen tarkastuskertomukseen 1993

Luuanalyysi, Pirkko Ukkonen 3.5.1994

Paloniemen tarkastuslöytöjen luulöydöt on tutkinut Pirkko Ukkonen samalla, kun hän analysoi läheisen Taivalkosken (37) Tervaniemen asuinpaikan kaivauslöytöjen 1993 luut. Kaivauslöytöjen luuanalyysi on Jyri Saukkosen Tervaniemen 1993 kaivauskertomuksessa (s. 118-121).

Taivalkoski (41) Paloniemi
 Luuanalyysin 3.5.1994 määritetyt luut

KM 32027:7:

1 dentale dex. fr.

Esox lucius

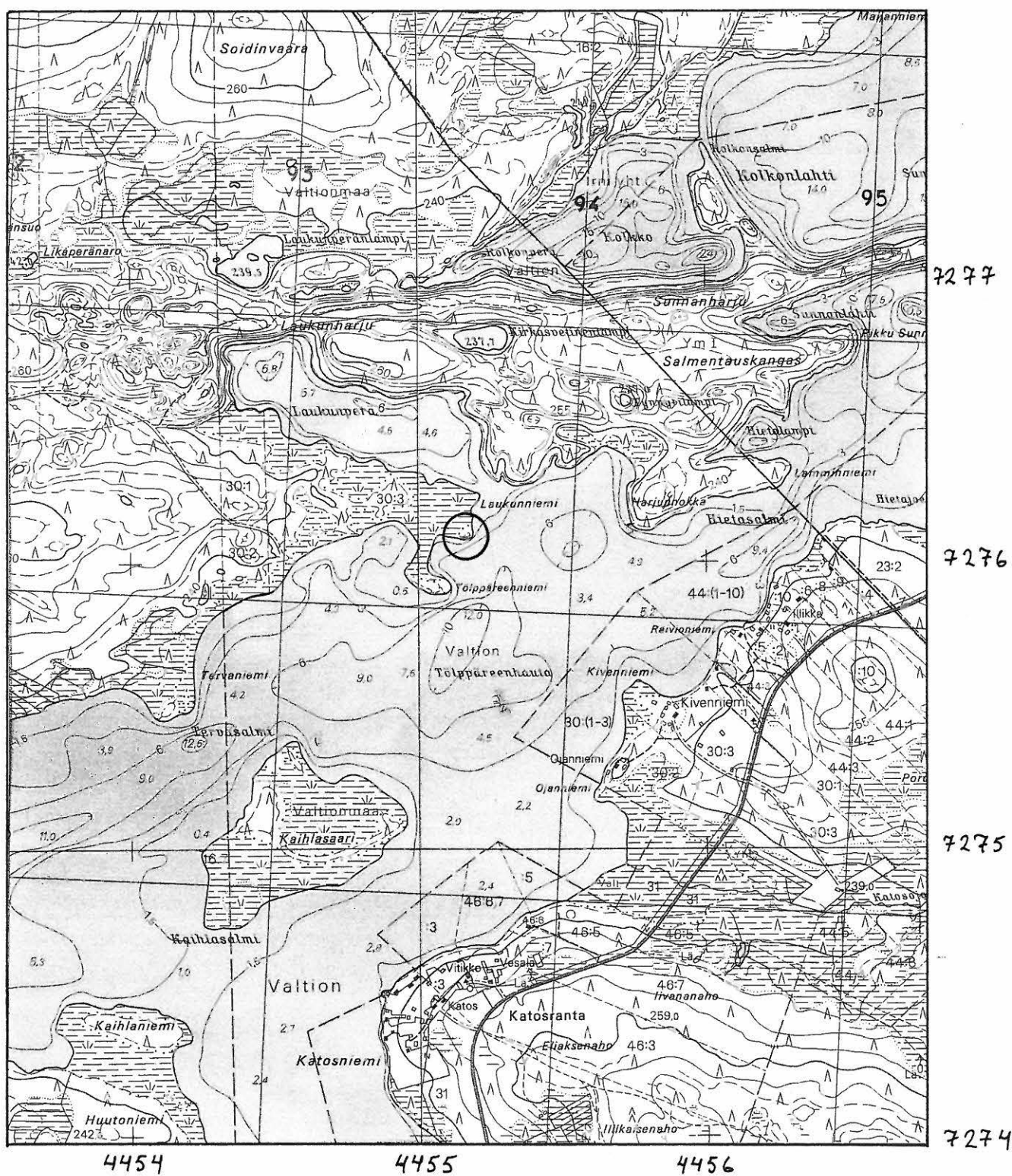
1 articulare dex. fr. (?)

" - "

TAIVALKOSKI (41) PALONIEMI
 Liite Jyri Saukkosen tarkastuskertomukseen 1993

Paikka merkitty ympyrän keskelle punaisella.

Ote peruskartasta 4512 12 IRNIJÄRVI, pain. 1986, 1:20 000.



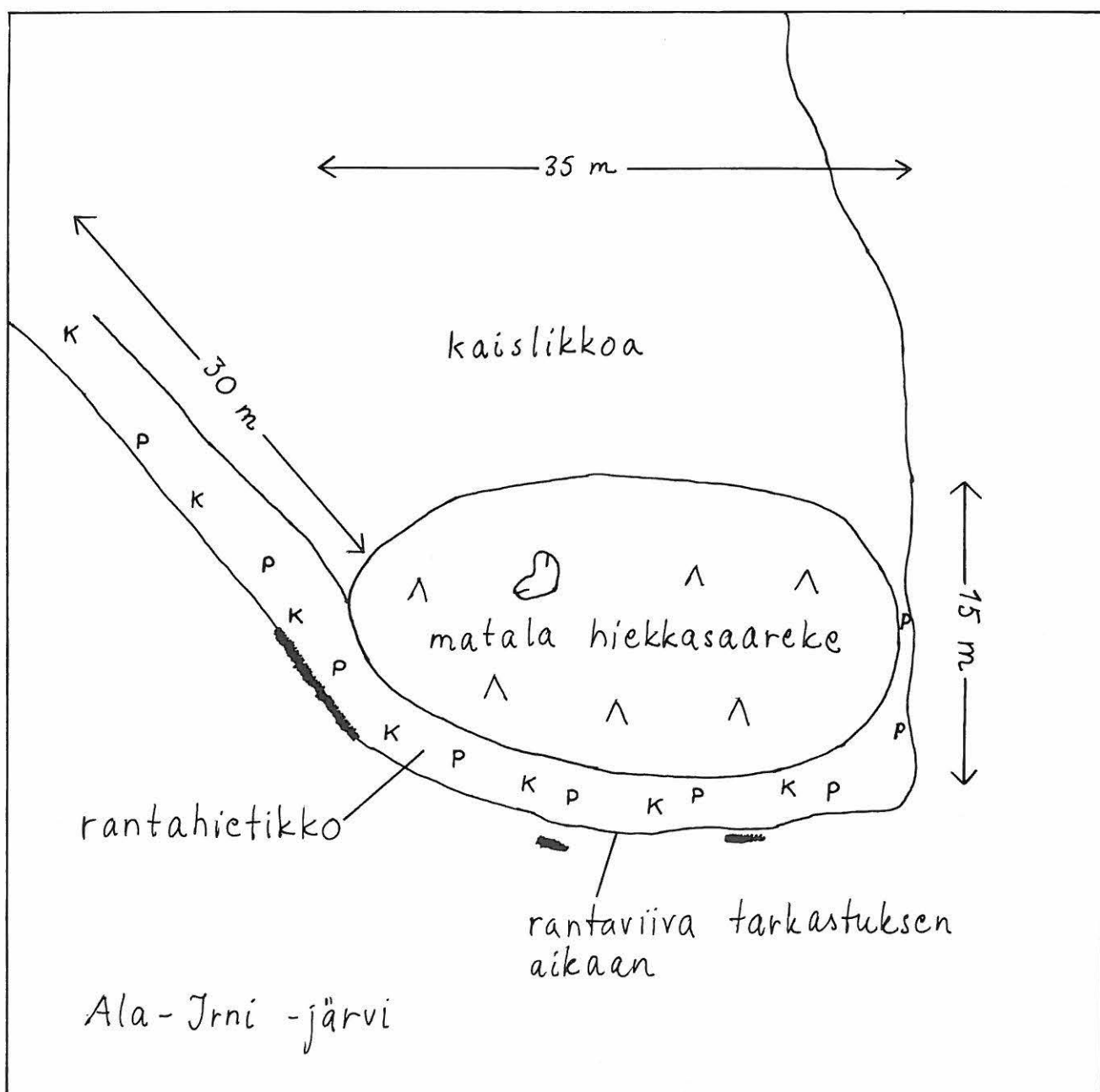
TAIVALKOSKI (41) PALONIEMI
 Liite Jyri Saukkosen tarkastuskertomukseen 1993
 Yleiskarttaluonnos, ei mittakaavassa,
 ks. kartalle merkittyjä arvioituja etäisyyksimittoja
 Piirt. Jyri Saukkonen

K kvartsilöytö/kvartsilöytöjä } löytöpaikat esitetty
 P palancita kiviä } hyvin kaavamaisesti

— — — — —
 kivikkoa, joka lienee
 alkuperäistä rantakivikkoa

☞ kuoppa (koko n. $2 \times 1\frac{1}{2}$ m)

^ männyntaimia



TAIVALKOSKI (41) PALONIEMI
 Tarkastus 1993
 Jyri Saukkonen



NEG. 116847

Kuva 1. Kivikautinen asuinpaikka.
 Kuvassa erottuvat kertomuksessa se-
 lostetut männyntaimia kasvava ma-
 tala hiekkasaareke ja siinä oleva
 säännöstelyn synnyttämä törmä sekä
 näiden edessä rantahietikko, mistä
 tarkastuksessa poimittiin löydöt KM
 32027:1-7 ja missä havaittiin run-
 saasti palaneita kiviä. Kuva etelästä.

Foto: Jyri Saukkonen

5

TAIVALKOSKI (41) PALONIEMI
Tarkastus 1993
Jyri Saukkonen



NEG. 116844



NEG. 116845



NEG. 116846

Kuva 2. Kivikautinen asuinpaikka. Kuvan vasemmalla puoliskolla kertomuksessa selostettua männyntaimia kasvavaa matalaa hiekkasaarekettä ja siinä olevaa säännöstelyn synnyttämää törmää. Kuvan keskustassa rantahietikkoo, mistä tarkastuksessa poimittiin löydöt KM 32027:1-7 ja missä havaittiin runsaasti palaiteita kiviä. Kuvan keskustasta oikealle, vesirajan tuntumassa, kivikkoo, joka lieinee alkuperäistä rantahietikkoo. Kuva länsilouhaasta.

Foto: Jyri Saukkonen