

ARKEOLOGISEN KOHTEEN TARKASTUS

TAIVALKOSKI (39)
TÖLPPÄREENHAUTA NWJYRI SAUKKONEN
1993**Tunnistetiedot**Kunta: TaivalkoskiKylä: JokijärviAlue: Ala-IrniNimi: Tölpäreenhauta NWLaji: asuinpaikkaAjoitus: kivikausiKuntanumero: 832Kylänumero: 401Muinaisjäännösnumero: 39Luokka: II?/III**Sijaintitiedot**Peruskartta 1:20 000: 4512 12 IRNIJÄRVIPeruskoordinaatit: x= 7275 95 - 7276 12

y= 4454 53-80

z= n. 236,5 - 236,8¹

(= löytöpaikkojen A- E peruskoordinaatit)

Sijainti sanallisesti: Asuinpaikka sijaitsee Taivalkosken kirkolta n. 35½ km itään, Taivalkosken ja Kuusamon rajalta 1,3 km lounaaseen (mitattuna asuinpaikan keskivaiheilta), Ala-Irni -järven pohjoisrannalla, järvessä olevan syvänteen, Tölpäreenhaudan, luoteispuolella.²

¹ Säännöstellyn Ala-Irni -järven vedenpinnan korkeus oli säännöstelypadolla olevan latan mukaan syyskuun loppupuolella, 24.9.1993 klo 12.40, 236,62 m mpy. Juoksutus ei ollut tällöin käynnissä, ja mainittu korkeus on korkeintaan n. 8 cm pienempi kuin järven vedenpinnan korkeus Ala-Irni Tervaniemen vaiheilla samaan aikaan. Edellä mainitun perusteella tässä tarkastuskertomuksessa on oletettu järven vedenpinnan korkeuden olleen tarkastuksen aikoihin n. 236,6 m mpy, ja tämä korkeus on otettu kertomuksen koordinaattien z-arvon lähtökohdaksi. Näin on menetelty myös seuraavassa mainittavassa kaivauskertomuksessa Ala-Irniillä olevan Taivalkosken (37) Tervaniemen asuinpaikan osalta sekä muiden syyskuussa 1993 Ala-Irni rannoilla tarkastettujen kohteiden tarkastuskertomuksissa. Ks. Ala-Irni -järven vedenpinnan korkeudesta ja säännöstelyn aiheuttamasta korkeuden vaihtelusta lähemmin Jyri Saukkosen Taivalkosken (37) Tervaniemen kivikautisen asuinpaikan kaivauskertomuksesta 1993, s. 7.

² Asuinpaikan rajautumisesta lähikohteisiin, Taivalkoski (37) Tervaniemen ja Taivalkoski (40) Tölpäreenniemi N:n asuinpaikkoihin, nähden on sovittu aluevalvoja Markku Torvisen kanssa. Tölpäreenhauta NW käsittää täten edellä kuvatut löytöpaikat A-E, koska ko. löytöpaikkojen välinen etäisyys ei ylitä samaan kohteeseen kuulumisen kriteerinä käytettyä 150 m, kun taas Tervaniemen itäosa sijaitsee kohteesta n. 280 m lounaaseen, ja Tölpäreenniemi N kohteesta n. 180 m itään. Ks. myös Jyri Saukkosen kaivauskertomusta 1993 Tervaniemestä ja tarkastuskertomusta 1993 Tölpäreenniemi N:stä.

Tila ja omistaja

Tilan nimi, RNo: 30:3

Omistaja³: Rikhard Nissinaho

Osoite:

Kiinteistötunnus: 832-401-0030-0003

Puhelin:

Postitmp:

Aiemmat tiedot

Ei aiempia tietoja.

TARKASTUSKERTOMUS**Tarkastuslöydöt**

KM 32025:1-8. Diar. 15.3.2000:

- kvartsikaapimia 2 kpl (:1, :4)
- kvartsiesine (:2)
- kvartsiydin (:5)
- kvartsi-iskoksia 12 kpl/53,5 g (:3, :6, :8)
- palanutta luuta 1 kpl/0,8 g (:7)

Kohteen kuvaus⁴Yleiskuvaus

Asuinpaikka on siis Ala-Irni -järven pohjoisrannalla. Järven vedenpinnan korkeutta on säännötely vuodesta 1967, ja ranta-alue, jolla asuinpaikka sijaitsee, on säännötelyn pahoin tuhoama. Tarkastuksen aikoihin Ala-Irni -järven vedenpinta oli sellaisella korkeudella, että järvenrannan (vesirajan) kulku maastossa vastasi yleisesti ottaen järvenrantojen kulkua uusimmalla, 1986 painetulla peruskartalla, josta on ote oheisessa kertomuksessa.

Alue on nykyään rantahietikkoa ja hiekkasärkkää, ja asuinpaikasta on jäljellä korkeintaan rippeitä joillakin paikoilla, mutta on myös mahdollista, että asuinpaikka on sortunut ja tuhoutunut kokonaan säännötelyn vuoksi.

Asuinpaikkaan viittaavia merkkejä löydettiin tarkastuksessa viideltä paikalta, jotka sijaitsevat n. 310 m:n pituisella, lähinnä lounais-koillisen suuntaisella alueella. Seuraavassa löytöpaikat selostetaan lounaasta koilliseen ja niistä käytetään nimityksiä löytöpaikat A-E. (Ks. otetta peruskartasta s. 9.)

³ Maanomistajasta on saatu tieto tarkastuksessa 30.9. mukana olleelta Jouni Riekiltä.

⁴ Mittatiedot kohteen kuvauksessa ovat arviomittoja.

Löytöpaikka A

(Ote peruskartasta s. 9; yleiskarttaluonnos s. 10; kuvat 1-3 s. 13-15; neg. 116819-826, 116829-830; diat 44018, 44026.)

(Löydöt KM 32025:1-3 kvartsikaavin :1, kvartsiesine :2 ja kvartsi-iskos :3.)

Paikalla on säännöstelyn synnyttämä rantahietikko ja hiekkasärkkää; hietikon leveys oli tarkastuksen aikaan enimmäkseen n. 2 m. Hietikon takana on koskematonta maaperää rantaa kohti kohtisuoraan suuntautuvana, kapeahkona ja matalana hiekkamaa-alueena, jossa kasvaa männyn- taimia. Muualla paikkaa ympäröi suo, joka ulottuu aivan rantaan asti. Ranta on paikalla kaut- taaltaan varsin alavaa, eikä paikalla ole varsinaista rantatörmää. Rantavedestä, vähän matkan päässä tarkastuksen aikaisesta vesirajasta pisti esiin puiden kantoja, juuria ja oksia; alkuperäinen, Ala-Irni -järven säännöstelyä edeltänyt, ranta on ulottunut siis ainakin tänne asti. Säännöstely on syövyttänyt rantaa alkuperäisestä rannasta maalle päin arviolta vähintään n. 16 m.

Rantavedessä, aivan tarkastuksen aikaisessa vesirajassa, havaittiin edellä luetellut löydöt n. ½-1½ m:n päässä toisistaan (z= n. 236,5). Rantahietikolla, aivan vesirajassa, edellä mainituista löy- döistä n. 4-5 m:n päässä, oli myös kymmenkunta palanutta kiveä löyhänä kasaelmana n. 1 x ½ m:n laajuusella alueella.

Paikalle tehtiin neljä koekuoppaa, joista kaksi edellä mainitulle koskemattoman maaperän alu- eelle ja kaksi koskemattoman maaperän ja rantahietikon väliselle alueelle, josta on sortunut myös hiekkaa pois. Kuopat olivat löydöttömiä eikä niissä havaittu muitakaan merkkejä asuinpaikasta. On hyvin todennäköistä, että asuinpaikka on paikalla sortunut ja tuhoutunut kokonaan säännös- telyn vuoksi.

Löytöpaikan peruskoordinaatit: x= 7275 95, y= 4454 53, z= n. 236,5 - 236,7.

Löytöpaikka B

(Ote peruskartasta s. 9; yleiskarttaluonnos s. 11; kuvat 1 s. 13 ja 4 s. 16; neg. 116819-821, 116827-831; diat 44018, 44027.)

(Löydöt KM 32025:4-7 kvartsikaavin :4, kvartsiydin :5, kvartsi-iskoksia 6 kpl/47,5 g :6 ja pala- nutta luuta 1 kpl/0,8 g :7.)

Kyseessä on n. 40 m:n pituinen lounais-koillis -suuntainen ranta-alue, jossa on n. 4 m:n levyinen, säännöstelyn synnyttämä rantahietikko. Heti rantahietikon takana on n. 2 m leveää hiekkasärkkää ja kovaa, säännöstelyn aiheuttamalta tuholta säästynyttä maaperää n. 1-2 m leveänä, rannasta pois päin viettävänä kaistaleena. Paikkaa ympäröi kauttaaltaan suo, eikä koskematonta maaperää ole säilynyt enempää kuin mainittu vähäinen kaistale.

Suurin osa paikan löydöistä oli rantahietikolla, mutta yksi niistä oli rantavedessä, aivan vesira- jassa, ja yksi hiekkasärkällä. Rantahietikolla ja rantavedessä oli palaneita kiviä. Koekuoppia pai- kalle ei tehty.

Löytöpaikan peruskoordinaatit: x= 7276 02, y= 4454 58, z= n. 236,5 - 237,8.

Löytöpaikka C

(Ote peruskartasta s. 9; kuvat 5-6 s. 16-17; neg. 116832-833, 116837; diat 44028-029.)
(Löydöt KM 32025:8 kvartsi-iskoksia 5 kpl/4,6 g.)

Paikalla on rannansuuntainen hiekkasärkkä, joka tarkastuksen aikaan oli osittain vedenpinnan yläpuolella (n. 5-10 cm) ja osittain veden pinnan alapuolella (myös n. 5-10 cm). Särkän leveys oli parisentoa metriä. Särkkä on tavallaan jatkoa löytökohdan B hiekkasärkälle. Särkän toisella puolella on järvi ja toisella puolella suo, joka on laajalti avovesimaista. Sekä särkällä että suolla kasvaa kaislikkoa. Säännöstely on tuhonnut asuinpaikan paikalla kokonaan, ja kovaa, koskematonta maaperää paikalla ei ole lainkaan.

Paikan löydöt, kvartsi-iskokset, olivat parinkymmenen metrin pituisella alueella. Löydöt olivat hiekkasärkän järven puoleisella reunalla, muutamia senttimetrejä vedenpinnan alla. Palaneita kiviä paikalla ei havaittu.

Löytöpaikan peruskoordinaatit: $x=7276\ 07$, $y=4454\ 65$, $z=n.\ 236,5$.

Löytöpaikka D

(Ote peruskartasta s. 9; kuva 6 s. 17; neg. 116837; dia 44029.)
(Ei löytöjä.)

Paikalla on säännöstelyn synnyttämät rantahietikko ja matala törmä. Rantahietikon pintaa ei näkynyt kovin paljoa, koska hietikolla kasvoi heinää ja siinä oli myös turvemättäitä. Hietikon leveys oli n. 4-5 m, ja sen takana olevan turpeen peittämän törmän korkeus on vain n. 20-40 cm. Törmän päällä on kovaa, säännöstelyn aiheuttamalta tuholta säästynyttä maaperää, joka jatkuu löytöpaikalle E. Rantavedessä, n. 5-6 m:n päässä vesirajasta, näkyi kantoja. Kannoista ja törmästä päätellen säännöstely on tuhonnut rantaa paikalla alkuperäisestä, Ala-Irni -järven säännöstelyä edeltäneestä, rannasta maalle päin ainakin n. 9-11 m.

Rantahietikolla havaittiin yksi palanut kivi, mutta ei lainkaan löytöjä. Kivi oli n. 2 m:n päässä törmästä. Koekuoppia paikalle ei tehty, joten ei tiedetä, onko törmän päällä jäljellä tuhoutumiselta säästynyttä asuinpaikka-aluetta.

Löytöpaikan peruskoordinaatit: $x=7276\ 11$, $y=4454\ 76$, $z=n.\ 236,6 - 236,8$.

Löytöpaikka E

(Ote peruskartasta s. 9; yleiskarttaluonnos s. 12; kuvat 7-8 s. 18; neg. 116834-836; diat 44030-031.)
(Ei löytöjä.)

Paikalla on säännöstelyn synnyttämä rantahietikko ja turvekielekkeiden peitossa oleva törmä, jonka korkeus on n. ½-1 m. Törmän päällä on kovaa, koskematonta maaperää kapeana, männyn- ja kasvatimien kasvavana kaistaleena, jonka leveys on n. 3-6 m. Mantereen puolella paikkaa ympäröi heinää ja kaislaa kasvava suo, paitsi että koskematonta maaperää jatkuu paikalta kapeana kaistaleena länteen, jossa on löytöpaikka D. Paikan eteläpuolella suo ulottuu aivan rantaan asti.

Rantahietikolla, suurinpiirtein törmän ja tarkastuksen aikaisen rantaviivan puolivälissä, havaittiin noin kahdeksan palanutta kiveä löyhänä kasaamana n. 70 x 40 cm:n laajuudella alueella. Lähinnä

vesirajaa ollut kivi oli n. ½ m:n päässä vedestä. Noin 1½ m:n päässä mainituista kivistä oli myös yksi ilmeisesti palanut kivi. Löytöjä paikalla ei havaittu.

Törmän päällä olleelle koskemattoman maaperän kaistaleelle tehtiin neljä koekuoppaa. Niissä ei ollut löytöjä, mutta yhdessä kuopassa oli punertavaa, mahdollisesti palanutta, hiekkaa. Yksi koekuopista tehtiin palaneiden kivien kohdalle. Viimeksi mainitun kuopan koko oli n. 1 x 1 m, kun taas kolmen muun koekuopan koko oli n. ½ x ½ m.

Löytöpaikan peruskoordinaatit: x= 7276 12, y= 4454 80, z= n. 236,6 - 236,8.

Tarkastus 1993

Kohde tarkastettiin 10., 13., 14., 28. ja 30.9.1993. Allekirjoittanut toimi tällöin kaivauksenjohtajana kyseisen asuinpaikan lounaispuolella olevan Taivalkosken (37) Tervaniemen kivikautisen asuinpaikan kaivauksella.

Asuinpaikka löytyi 10.9., kun allekirjoittanut ranta-aluetta tarkastaessaan löysi kvartsikaapimen KM 32025:1 löytöpaikalta A ja havaitsi palaneita kiviä samalla löytöpaikalla. Tarkastuksessa oli 13.9. mukana myös piirtäjä, fil. yo. Timo Pärssinen ja 30.9. kaivaja Jouni Rieki; yksi löytöpaikan B kvartseista on lisäksi tutkimusavustaja, FK Timo Salmisen löytämä.

Pintapöiminnan ja alueen pintapuolisen tarkastelun lisäksi tehtiin koekuoppia (ks. näistä tarkemmin edellä olevista löytöpaikkojen A-E selostuksista). Muistiinpanot ja yleiskarttaluonnokset teki sekä valo- ja diakuvat otti allekirjoittanut.

Liitteet

Kartat: ote peruskartasta 1:20 000 (s. 9); kolme yleiskarttaluonnosta (s. 10-12)

Valokuvat: kuvat 1-8 (s. 13-18)


Negatiivit: 116819-837

Diat: 44018, 44026-031

Muita liitteitä: negatiiviluettelo (s. 6-7); dialuettelo (s. 8)

Selostus jätetty

Helsingissä 17.12.2002



Jyri Saukkonen
FK

LISÄYKSIÄ

Taivalkoski (39) Tölpäreenhauta NW
Liite Jyri Saukkosen tarkastuskertomukseen 1993

Negatiiviluettelo

Foto: Jyri Saukkonen

- 116819-821 Kivikautisen asuinpaikan löytöpaikat A (etualalla, neg. 116819-820:lla) ja B (taustalla, missä näkyy rantahietikko, neg. 116820-821:lla). Löytöpaikalla A on löytöjen KM 32025:1-3 löytöpaikalla pystyssä kenttälapio (neg. 116820:n keskustasta vähän oikealle) ja palaneiden kivien löytöpaikalla tavallinen lapio (neg. 116820:n keskustasta vähän vasemmalle). Kuva etelälounaasta. (Panoraama.) Kertomuksen kuva 1 (jossa vain neg. 116820).
- 116822-824 Kivikautisen asuinpaikan löytöpaikka A. Löytöjen KM 32025:1-3 löytöpaikalla on pystyssä kenttälapio (kuvan keskustasta vähän vasemmalle, neg. 116822:lla ja 116823:lla) ja palaneiden kivien löytöpaikalla tavallinen lapio (kuvan keskustasta vähän oikealle, neg. 116823:lla ja 116824:llä). Kuva pohjoiskoillisesta. Kertomuksen kuva 2 (panoraama).
- 116825 Palaneita kiviä rantahietikolla (kuvan alaosassa) kivikautisen asuinpaikan löytöpaikalla A. Samat kivet ovat neg. 116826:ssa. Kuva pohjoisluoteesta. Kertomuksen kuva 3.
- 116826 Palaneita kiviä rantahietikolla kivikautisen asuinpaikan löytöpaikalla A. Samat kivet ovat kertomuksen kuvassa 3 (neg. 116825). Kuva pohjoisluoteesta.
- 116827-828 Kivikautisen asuinpaikan löytöpaikan B keski- ja lounaisosa. Kuva koillisesta. Kertomuksen kuva 4 (panoraama).
- 116829-830 Kivikautisen asuinpaikan löytöpaikat A (etualalla, neg. 116829:n vasemmalla puoliskolla ja keskustassa) ja B (taustalla, missä näkyy rantahietikko, neg. 116830:n keskustassa ja oikealla puoliskolla). Kuva etelästä. (Panoraama.)
- 116831 Kivikautisen asuinpaikan löytöpaikan B lounais- ja keskiosa. Kuva etelälounaasta.
- 116832-833 Kivikautisen asuinpaikan löytöpaikka C. Ks. myös kuvaa 6 (neg. 116837). Kuva itäkoillisesta. Kertomuksen kuva 5 (panoraama).
- 116834 Kivikautisen asuinpaikan löytöpaikka E. Kuvan alaosassa paikan palaneita kiviä rantahietikolla. Kuva lounaasta. Kertomuksen kuva 8.
- 116835-836 Kivikautisen asuinpaikan löytöpaikka E. Palaneiden kivien löytöpaikka rantahietikolla on kuvan vasemmalla puoliskolla (neg. 116836:lla). Kuva idästä. Kertomuksen kuva 7 (panoraama).

Taivalkoski (39) Tölppäreenhauta NW
Liite Jyri Saukkosen tarkastuskertomukseen 1993

Dialuettelo

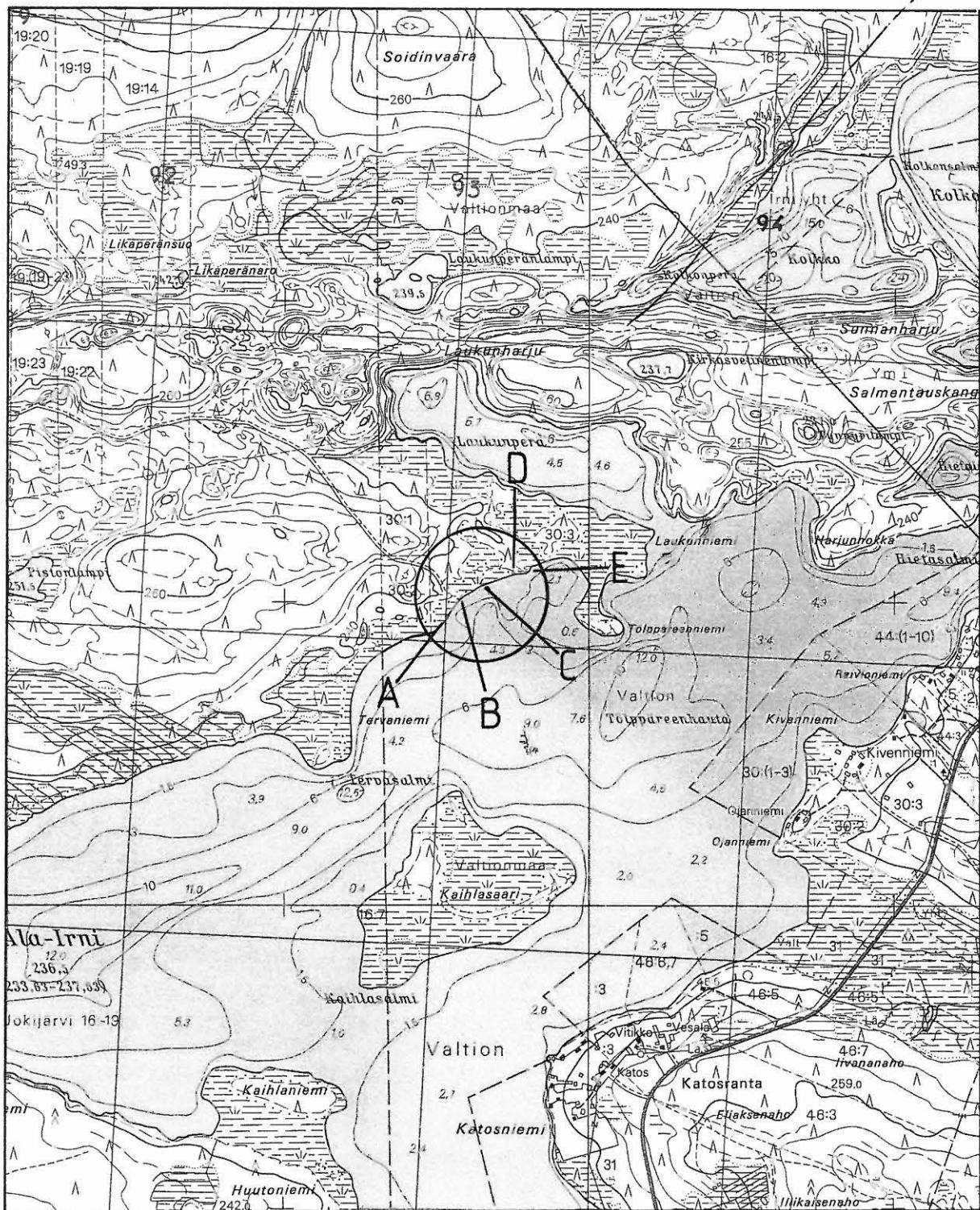
Foto: Jyri Saukkonen

- 44018 Kivikautisen asuinpaikan löytöpaikat A (etualalla, kuvan vasemmalla puoliskolla ja keskustassa) ja B (taustalla, kuvan oikealla puoliskolla ylhäällä, missä näkyy rantahietikko). Löytöpaikalla A on löytöjen KM 32025:1-3 löytöpaikalla pystyssä kenttälapio (kuvan keskustasta vähän oikealle) ja palaneiden kivien löytöpaikalla tavallinen lapio (kuvan keskustasta vähän vasemmalle). Kuva etelälounaasta.
- 44026 Palaneita kiviä rantahietikolla kivikautisen asuinpaikan löytöpaikalla A. Kuva pohjoisluoteesta.
- 44027 Kivikautisen asuinpaikan löytöpaikan B keski- ja lounaisosa. Kuva koillisesta.
- 44028 Kivikautisen asuinpaikan löytöpaikka C (kuvan oikealla puoliskolla; ks. myös diaa 44029). Kuva itäkoillisesta.
- 44029 Kivikautisen asuinpaikan löytöpaikat D (etualalla) ja C (taustalla, missä kaislikkoa; vrt. diaan 44028). Löytöpaikan D palaneen kiven löytöpaikka kuvan oikealla puoliskolla; löytöpaikalla on pystyssä lapio, jonka varren yläosa näkyy (vaivoin) heinän joukossa. Löytöpaikan D edustalla kantoja rantavedessä (kuvan keskustan yläpuolella). Kuva itäkoillisesta.
- 44030 Kivikautisen asuinpaikan löytöpaikka E. Palaneiden kivien löytöpaikka rantahietikolla kuvan keskustan yläpuolella. Kuva idästä.
- 44031 Kivikautisen asuinpaikan löytöpaikkaa E. Kuvan keskusta vasemmalle paikan palaneita kiviä rantahietikolla. Kuva lounaasta.

Kohteen löytöpaikat merkitty ympyrän sisäpuolelle punaisella seuraavasti:

- A: Löytöpaikka A (paikalta löydöt KM 32025:1-3)
- B: Löytöpaikka B (paikalta löydöt KM 32025:4-7)
- C: Löytöpaikka C (paikalta löydöt KM 32025:8)
- D: Löytöpaikka D
- E: Löytöpaikka E

Ote peruskartasta 4512 12 IRNIJÄRVI, pain. 1986, 1:20 000.



7277

7276

7275

4454

4455

4456

TAIVALKOSKI (39) TÖLPPÄREENHAUTA NW
Liite Jyri Saukkosen tarkastus-
kertomukseen 1993

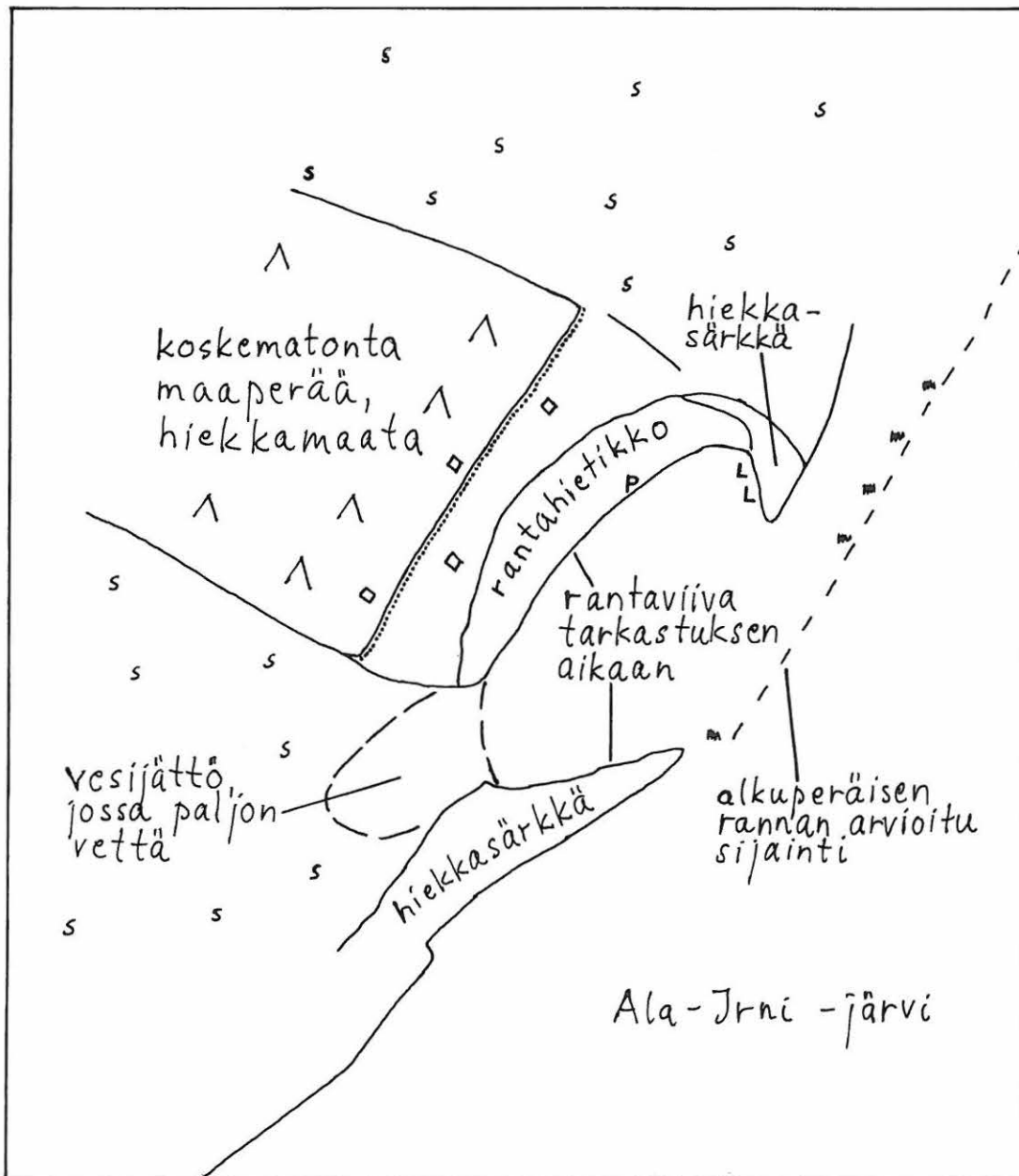
10

Löytöpaikka A

Yleiskarttaluonnos, ei mittakaavassa, kar-
talle merkityt tarkastuslöytöjen palanei-
den kivien löytöpaikat ovat n. 4-5 m:n
päässä toisistaan

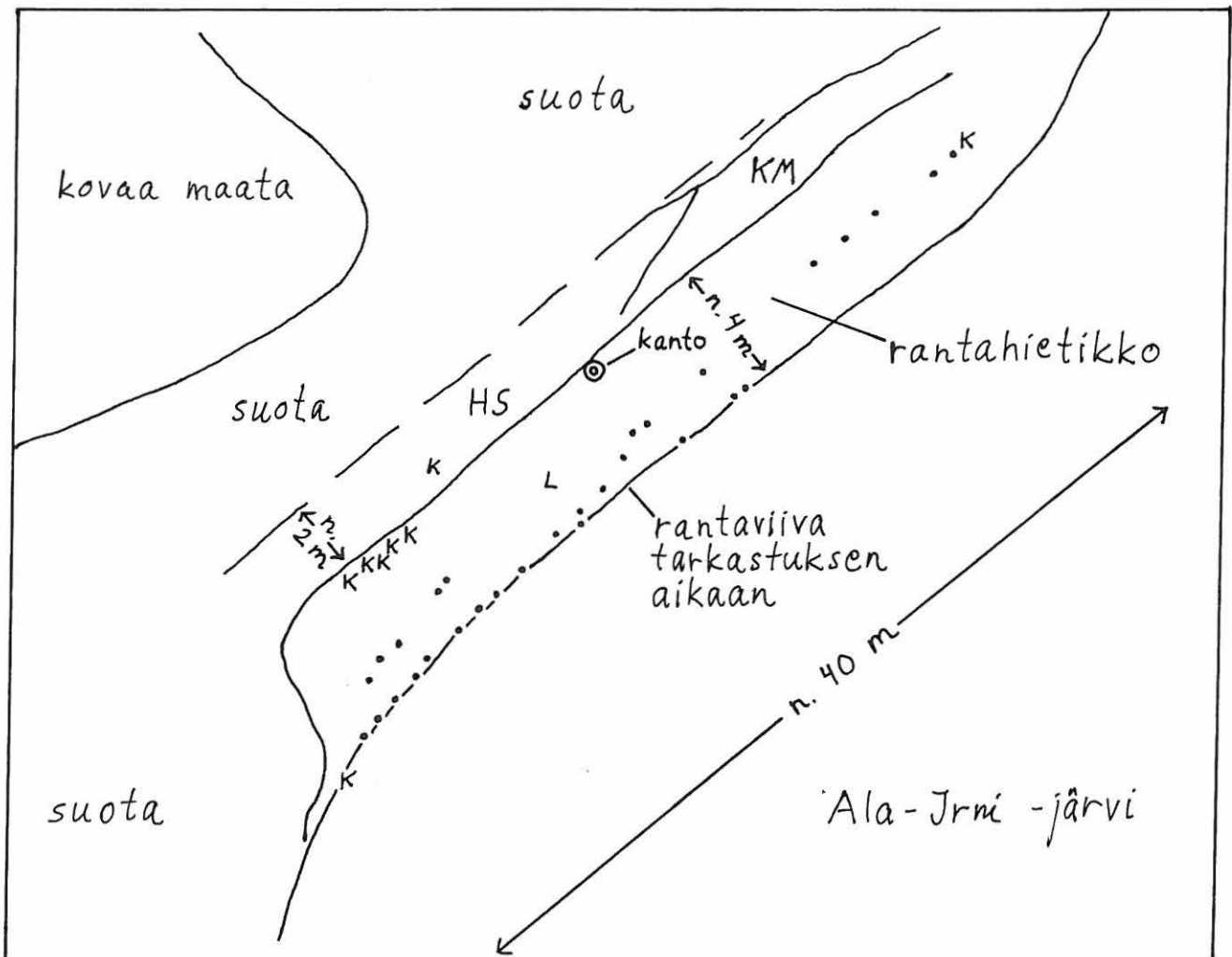
Piirt. Jyri Saukkonen

- ▮ tarkastuslöydöt KM 32025:1-3, löydetty
n. 1/2 - 1 1/2 m:n päästä toisistaan
kymmenkunta palanutta kiveä löyhänä
- P kasaelmana n. 1 x 1/2 m:n laajuisella
alueella
- tarkastuksessa tehty koekuoppa (kaikki
kuopat löydöttömiä)
- raja, johon asti ranta Ala-Jrni -järven
säännöstelyn pahoin tuhoama
- s suota ^ männyntaimia
- kantoja, juuria ja oksia rantavedessä



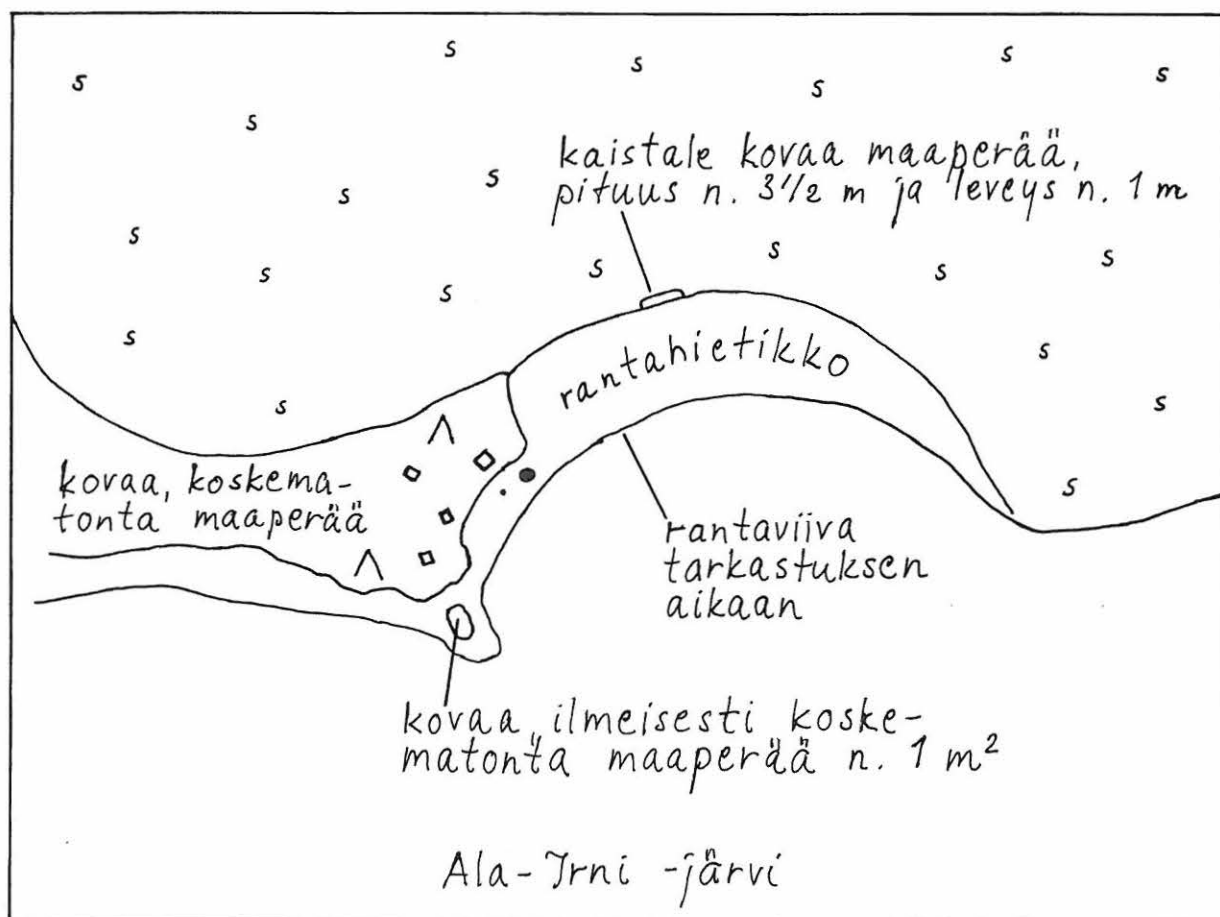
TAIVALKOSKI (39) TÖLPPÄREENHAUTA NW
 Liite Jyri Saukkosen tarkastuskertomukseen 1993
 Löytöpaikka B
 Yleiskarttaluonnos, ei mittakaavassa, ks. kartalle
 merkittyjä arvioituja etäisyyksimittoja
 Piirt. Jyri Saukkonen

- K kvartsilöydöt KM 32025:4-6
- L palanut luu KM 32025:7
- palaneita kiviä
- KM kovaa, säännöstelyn aiheuttamalta
 tuholta säästynyttä maaperää
- HS hiekkasärkkää



TAIVALKOSKI (39) TÖLPPÄREENHAUTA NW
 Liite Jyri Saukkosen tarkastuskertomukseen 1993
 Löytöpaikka E
 Yleiskarttaluonnos, ei mittakaavassa
 Piirt. Jyri Saukkonen

- noin kahdeksan palanutta kiveä löyhänä
- kasaelmana n. 70 x 40 cm:n laajuisella alueella
- yksi ilmeisesti palanut koekuoppa
- ◊ tarkastuksessa tehty koekuoppa, koko n. 1 x 1 m (kuoppa löydötön)
- ◊ tarkastuksessa tehty koekuoppa, koko n. 1/2 x 1/2 m (kuopat löydöttömiä)
- s heinää ja kaislaa kasvavaa suota
- Λ männyntaimia



116837

Kivikautisen asuinpaikan löytöpaikat D (etualalla) ja C (taustalla, missä kaislikkoa; vrt. kuvaan 5 (neg. 116832-833)). Löytöpaikan D palaneen kiven löytöpaikka kuvan oikealla puoliskolla; löytöpaikalla on pystyssä lapio, jonka varren yläosa näkyy (vaivoin) heinän joukossa. Löytöpaikan D edustalla kantoja rantavedessä (kuvan keskustan yläpuolella). Kuva itäkoillisesta. Kertomuksen kuva 6.

TAIVALKOSKI (39) TÖLPPÄREENHAUTA NW
 Tarkastus 1993
 Jyri Saukkonen

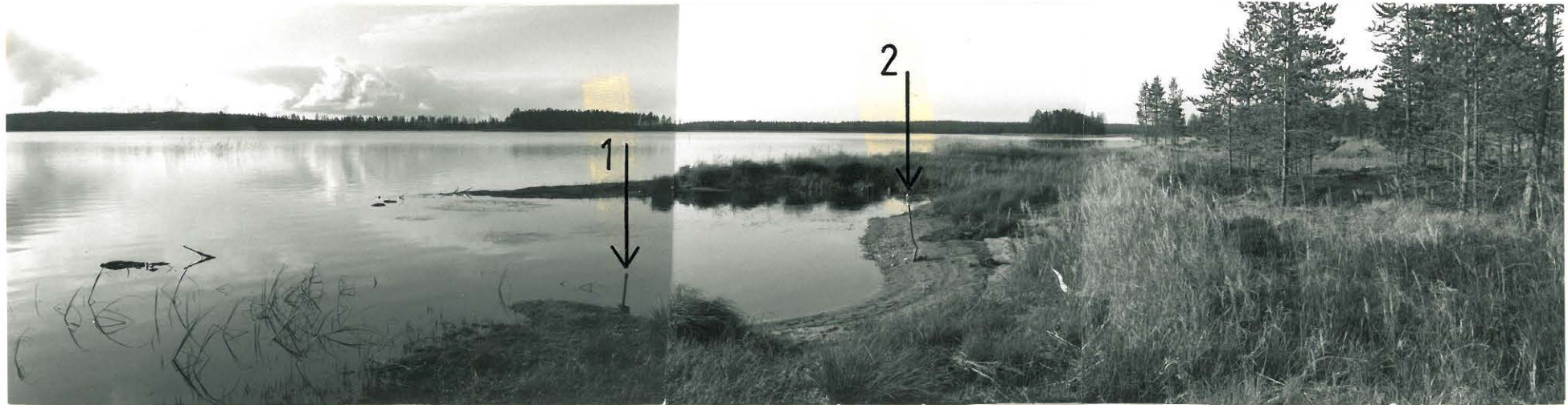


NEG. 116820

Kuva 1. Kivikautisen asuinpaikan löytöpaikat A (etualalla, kuvan vasemmassa puoliskolla ja keskustassa) ja B (taustalla, missä näkyy rantahietikko). Löytöpaikalla A on löytöjen KM 32025:1-3 löytöpaikalla pystyssä kenttälapio (nuoli 1) ja palaneiden kivien löytöpaikalla tavallinen lapio (nuoli 2). Kuva etelälounaasta.

74

TAIVALKOSKI (39) TÖLPPÄREENHAUTA NW
Tarkastus 1993
Jyri Saukkonen



NEG. 116822

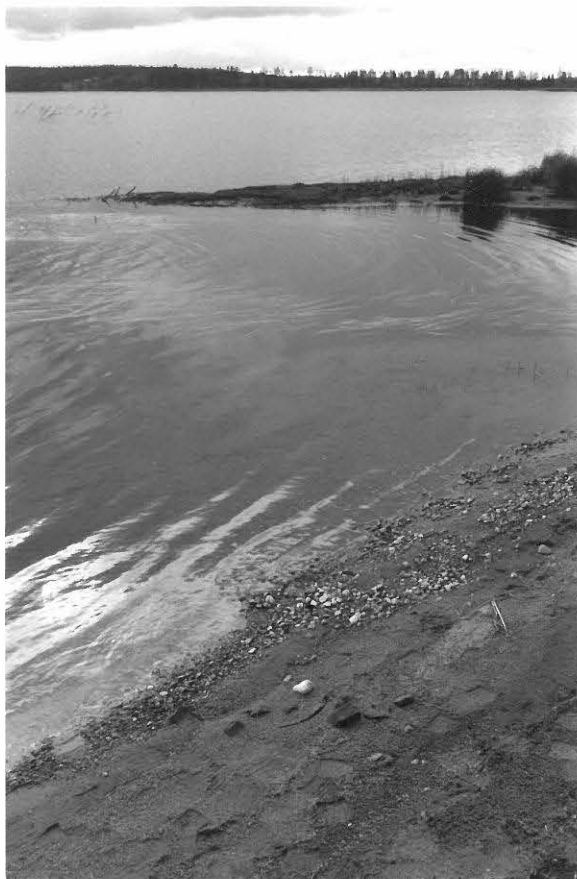
NEG. 116823

NEG. 116824

Kuva 2. Kivikautisen asuinpaikan löytöpaikka A. Löytöjen KM 32025:1-3 löytöpaikalla on pystyssä kenttälapio (nuoli 1) ja palaneiden kivien löytöpaikalla tavallinen lapio (nuoli 2). Kuva pohjoiskoillisesta.

Foto: Jyri Saukkonen

TAIVALKOSKI (39) TÖLPPÄREENHAUTA NW
Tarkastus 1993
Jyri Saukkonen



NEG. 116825

Kuva 3. Palaneita kiviä ranta-
hietikolla (kuvan alaosassa) kivi-
kautisen asuinpaikan löytöpai-
kalla A. Samat kivet ovat neg.
116826:ssa. Kuva pohjoisluoteesta.

Foto: Jyri Saukkonen

TAIVALKOSKI (39) TÖLPPÄREENHAUTA NW
 Tarkastus 1993
 Jyri Saukkonen



NEG. 116827

NEG. 116828

Kuva 4. Kivikautisen asuinpaikan löytöpaikan B keski- ja lounaisosa. Kuva koillisesta.



NEG. 116832

NEG. 116833

Kuva 5. Kivikautisen asuinpaikan löytöpaikka C. Ks. myös kuvaa 6. Kuva itäkoillisesta.

TAIVALKOSKI (39) TÖLPPÄREENHAUTA NW
 Tarkastus 1993
 Jyri Saukkonen



NEG. 176837

Kuva 6. Kivikautisen asuinpaikan löytöpaikat D (etualalla) ja C (nuoli 2, vrt. kuvaan 5). Löytöpaikan D palaneen kiven löytöpaikka kuvan oikealla puolelliskolla; löytöpaikalla on pystyssä lapio, jonka varren yläosa näkyy (vaivoin) heinän joukossa (nuoli 1). Löytöpaikan D edustalla kantoja rantavedessä (kuvan keskustan yläpuolella). Kuva itäkoillisesta.

Foto: Jyri Saukkonen



NEG. 116836

NEG. 116835

Kuva 7. Kivikautisen asuinpaikan löytöpaikka E. Palaneiden kivien löytöpaikka rantahietikolla merkitty nuolella. Kuva idästä.



NEG. 116834

Kuva 8. Kivikautisen asuinpaikan löytöpaikka E. Palaneet kivet merkitty nuolella. Kuva lounaasta.