

T A I V A L K O S K I

Tarkastuksia.

Anja Sarvas 1970.

Tarkastuksia Taivalkoskella kesällä 1970

Kesällä 1970 allekirjoittanut kävi tarkastamassa Taivalkosken kunnan alueelta löydettyjen kiviesineiden löytöpaikkoja sekä niitä paikkoja, joista kirjallisuudessa on tietoja joko niistä löydetyistä esineistä tai sitten paikalla olevista kiinteistä muinaisjäännöksistä. Mahdollisuuksien mukaan inventoitiin myös järvien ja jokien rantoja, joilta ei ennestään tunnettu löytöjä.

Helsinki 9.3.1971



Anja Sarvas

FK

Taivalkoski Jokijärvi Polo.

3

Reikäkiven KM 3254:2 löytöpaikan tarkastus elokuussa 1970.

Maanomistajat Einari ja Lyyti Polo, os. Taivalkoski, Polojärvi.

Rek.n:o 18².

Suomen taloudellinen kartta 1:100000 n:o 167 (Iso-Kero, painettu 1940).

Polo sijaitsee Taivalkosken kirkolta noin 32 km linnuntietä itäkoilliseen Polojärven itärannalla olevassa niemessä. ¹⁾ Koska reikäkivi KM 3254:2 oli löytynyt jo useita kymmeniä vuosia sitten, eivät talon nykyiset asukkaat tiedäneet sen tarkkaa löytöpaikkaa. Koska Polon niemi tarkastettiin, mutta mitään kivikautiseen asuinpaikkaan viittaavaa ei havaittu.

1) Merkitty liitteenä olevaan karttaan n:olla 1.

Taivalkoski Jokijärvi Huttu.

1

Keihäänkärjen KM 2266:14 löytöpaikan tarkastus elokuussa 1970.

Maanomistaja Antton Huttu, os. Taivalkoski, Huttu.

Rek.N:o 111.

Suomen taloudellinen kartta 1:100000 n:o 167 (Iso-Kero, painettu 1940).

Kertomukseen liittyy myös karttaluonnos löytöpaikasta.

Paikalta löytyi elokuussa 1970 kvartsit KM 18230.

Hutun talo, jonka maalta keihäänkärki KM 2266:14 on löyty-
 nyt , sijaitsee noin 28 km linnuntietä kaakkoon Taivalkosken kirkos-
 ta Tyräjärven itäpäässä. 1) Keihäänkärjen tarkka löytöpaikka ei ollut
 enää nykyisten asukkaiden tiedossa. Tarkasteltaessa Hutun talon ympä-
 ristää löytyi kasvimaasta ja perunapellosta 2) joitakin kvartseja (KM 18230)
 jotka kuitenkin ovat varsin harvalukuisia. Joukossa ei ole yhtään esi-
 nettä ja kvartsit ovat melko huonolaatuisia, joten pelkästään niiden
 perusteella ei voida sanoa ^{paikalla} olleen kivikautista asutusta.

1) Oheisella kartalla n:o 2.

2) Ks. liitteenä olevaa karttaluonnosta.

TAIVALKOSKI, JOKIJÄRVI, HUTTU

x = kvartseja

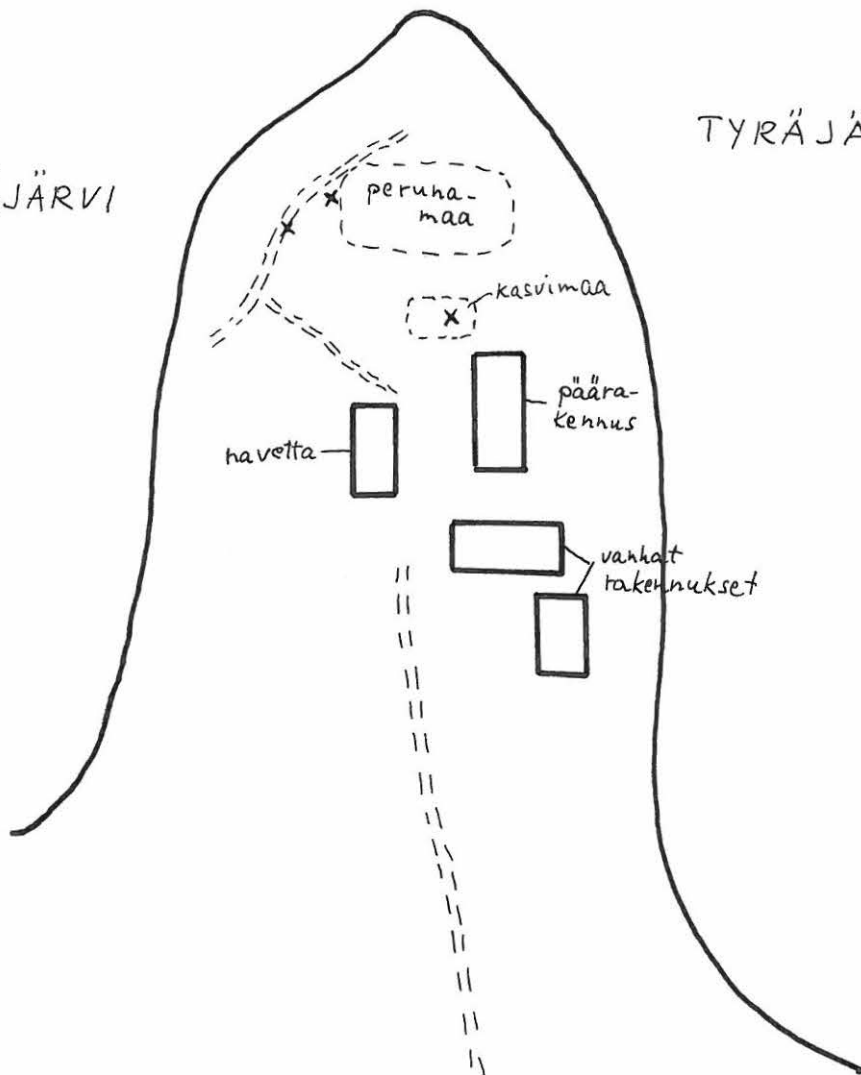
ei mittakaavaa

liite A. Sarvaan kertomukseen



TYRÄJÄRVI

TYRÄJÄRVI



Taivalkoski Jokijärvi Hutunsalmi.

10

Lapinpadon tarkastus elokuussa 1970.

Suomen taloudellinen kartta 1:100000 n:o 167 (Iso-Kero, painettu 1940).

Teoksessa Suomen maa IX:1 ¹⁾ mainitaan, että Taivalkoskella Tyräjärven ja Koviojärven välisessä Hutunsalmessa on ns. "lapinpato", jonka sanotaan olevan muinaisen kalanpyydyksen jäännös. Ollessani läheisessä Hutun talossa tarkastamassa sieltä löytyneen kiviesineen löytöpaikkaa otin talon isännän kanssa puheeksi Suomen maasta lukemani tiedon. Hutun isäntä sanoi hyvin tietävänsä mainitun "lapinpadon" jäännökset ja tarjoutui opastamaan paikalle. Hän kertoi edelleen, että vähän veden aikaan padon jäännökset ovat selvästi näkyvissä Hutunsalmessa. Paikalla käydessäni oli vesi kuitenkin niin korkealla, ettei patoa voinut salmessa havaita ²⁾.

1) s. 378 (Porvoo 1929).

2) Padon sijaintipaikka on merkitty oheiseen karttaan n:olla 3.

Taivalkoski Jokijärvi Perälä (ent.Kauhaperä).

16

Hävinneen kiviesineen (mainittu SMYA 1887 s.10) löytötienoon tarkastus elokuussa 1970.

Maanomistaja Hoikkalan perikunta, os. Jokijärvi, Salmenranta.

Rek.n:o 6³.

Suomen taloudellinen kartta 1:100000 n:o 167 (Iso-Kero, painettu 1940).

Suomen Muinaismuistoyhdistyksen Aikakauskirjassa IX A.H.Snellman mainitsee s.10, että Taivalkosken Jokijärven Kauhaperältä oli löytynyt kiviesine, joka sittemmin oli joutunut hukkaan. Kauhaperä - nykyinen Perälä - sijaitsee Taivalkosken kirkosta noin 18 km linnuntietä kaakkoon Jokijärven pohjoisrannalla, järven ja Taivalkosken kirkolle johtavan tien välissä. Tarkastaessaan Jokijärven ympäristön löytöpaikkoja allekirjoittanut kävi myös Kauhaperällä ¹⁾. Talossa ei hävinneestä esineestä enää tiedetty mitään. Talon ympäristöä tutkittiin, mutta ei voitu havaita mitään kiinteään muinaisjäännökseen viittavaa.

1) Oheisella kartalla n:o 4.

Taivalkoski Jokijärvi Levälä.

14

Hävinneiden kiviesineiden (mainittu SMYA 1887 s.10) löytötienoon tarkastus elokuussa 1970.

Maanomistaja opettaja Toivonen (os. Valkeakoski).

Suomen taloudellinen kartta 1:100000 n:o 167 (Iso-Kero, painettu 1940).

Suomen Muinaismuistoyhdistyksen Aikakauskirjassa IX A.H.Snellman mainitsee s.10 Leväsen (Levälä) maalta löydetyt sittemmin hukkaan joutuneet kiviesineet. Levälä sijaitsee noin 16 km linnuntietä kaakkoon Taivalkosken kirkosta, Jokijärven länsipäässä Kirkkosaaren pohjoispuolella. Tarkastaessaan Jokijärven löytöpaikkoja allekirjoittanut kävi myös Levälässä ¹⁾, jossa entisen Levälän talon paikalla on nykyisin kesähuvila. Hävinneiden esineiden tarkkaa löytöpaikkaa ei luonnollisestikaan enää pystytty selvittämään; talon ympäristöä tarkastettiin mutta mitään kiinteään muinaisjäänökseen viittaavaa ei voitu havaita.

1) Oheisella kartalla n:o 5.

Taivalkoski Jokijärvi Kirkkosaari.

11

Hautasaaren tarkastus elokuussa 1970.

Maa on jakokunnan omistuksessa ja rauhoitettua luonnonsuojelualuetta. Suomen taloudellinen kartta 1:100000 n:o 167 (Iso-Kero, painettu 1940). Kertomukseen liittyy valokuva f. 35550.

Taivalkosken Jokijärvässä sijaitsee Kirkkosaareksi nimetty kapea pitkänomainen saari, jonka maasto on suurimmaksi osaksi mäntyjä kasvavaa hiekkaharjannetta. Matti Huurteen kautta saatiin v.1962 tieto saarella havaituista haudoista, joiden yhteydessä puhuttiin myös pronssiesineistä ja keihäänkärjistä. Tarkastaessaan Jokijärven löytöpaikkoja allekirjoittanut kävi tarkastamassa myös Kirkkosaarta¹⁾. Saaren itäpäässä, joka on matalahkoa hiekkamaata, on havaittavissa painanteita. Kyseessä on kuitenkin jokseenkin myöhäinen hautasaari. Paikkakunnan asukkaat kertoivat tarinan liittävän Kirkkosaaren isoonvihaan. Läheisellä Jokijärven niemellä on sijainnut Taivalkosken ensimmäinen kirkko, joka rakennettiin v.1848 ja siirrettiin v.1878 Taivalkoskelle nykyiselle paikalleen.²⁾ Kirkkosaareksi nimetty hautasaari liittyy varmimmin juuri tähän Taivalkosken ensimmäiseen kirkkoon. Mahdollisista esinelöydöistä eivät paikkakuntalaiset tiedäneet mitään.

1) Oheisella kartalla n:o 6.

2) Suomen maa IX:1 s. 379.

TAIVALKOSKI JOKIJÄRVI KIRKKOSAARI

16.



f. 35550

TAIVALKOSKEN JOKIJÄRVESSÄ SIJAITSEVAN
KIRKKOSAAREN - HISTORIALLISTEN AJAN HAUTA-
SAARI - ITÄPÄÄTÄ, JOSSA ON NÄKYVISSÄ
HAUTAPAINANTEITA. KUVA ETELÄSTÄ.

Taivalkoski Jokijärvi entinen lossin paikka.

15

Kivikautisen asuinpaikan ? tarkastus elokuussa 1970.

Suomen taloudellinen kartta 1:100000 n:o 167 (Iso-Kero, painettu 1940).

Kertomukseen liittyvät valokuvat ff. 35551-35552.

Paikalta on löydökset KM 18229 (kvartsia).

Tarkastaessaan Taivalkosken löytöpaikkoja elokuussa 1970 allekirjoittanut Jokijärvellä käydessään inventoi Jokijärven rantoja. Paikassa, jossa kapea salmi jakaa Jokijärven kahtia, ja jossa ennen on ollut lossi (Jokijärven ylittää nykyisin silta entisen lossinpaikan itäpuolelta), oli aivan vesirajassa joitakin kvartsi-iskoksia. Joukossa ei ole yhtään selvää kvartsiesinettä; iskosten perusteella ei varmasti voida sanoa paikalla olleen kivikautisen asuinpaikan. Paikka sijaitsee vähän länteen kohdasta, jossa Iijoki laskee Jokijärveen ¹⁾. Taivalkosken kirkosta on paikalle matkaa linnuntietä noin 18 km kaakkoon.

1) Oheisella kartalla n:o 7. Jokijärven rannoilta tunnetaan muutamia irtolöytöjä, mutta ei yhtään kivikautista asuinpaikkaa ennestään; ks. 1 3 14 16 .

12
TAIVALKOSKI JOKIJÄRVI ENT. LOSSIN PAIKKA



ff 35551-35552

JOKIJÄRVEN KAPEIMMAN KOHDAN ETELÄRANNALLA, ENTISELLÄ LOSSIRANNALLA TAVATTIIN MERKKEJÄ KIVIKAUTISESTA ASUINPAIKASTA. KUVA POHJOISKOILLISTA.

19
Taivalkoski Turpeisen ranta Ojaniemi.

4

Suomen taloudellinen kartta 1:100000 n:o 167 (Iso-Kero, painettu 1940).

Painon KM 3254:3 löytöpaikka.

Löytöpaikka sijaitsee Turpeisen järven pohjoisrannalla lähellä Ojaniemen taloa ¹⁾. Paikalle on matkaa noin 25 km lintuntietä itäkaakkoon Taivalkosken kirkosta. Esineen tarkkaa löytöpaikkaa ei saatu selville; talot Turpeisen rannalla ovat lähes kaikki autioituneet eivätkä ne Turpeisen etelärannan asukkaat, jotka vielä olivat jäljellä pystyneet kysymystä valottamaan. Turpeisen rantoja tarkasteltiin mahdollisuuksien mukaan mutta mitään kivikautiseen asuinpaikkaan tai muuhun kiinteään muinaisjäännökseen viittaavaa ei tavattu.

1) Paikka on merkitty oheiselle kartalle n:olla 11.

Taivalkoski Tyräjärven Reposaari.

5

Reikäkiven KM 10988 löytöpaikka.

Suomen taloudellinen kartta 1:100000 n:o 167 (Iso-Kero, painettu 1940).

Reposaari sijaitsee Tyräjärven itäosassa lähellä etelärantaa. Paikalle on matkaa noin 27 km linnuntietä kaakkoon Taivalkosken kirkosta.¹⁾ Reikäkivi on aikanaan löytynyt peltotöissä auranviillon syvyydestä; tarkempia löytötietoja ei ole. Saarta ei tarkastuksen yhteydessä pystytty perinpohjin inventoimaan; nopean tarkastuksen tuloksena ei havaittu mitään kiinteään muinaisjäännökseen viittaavaa.

1) Paikka on merkitty oheiselle kartalle n:olla 12.

Taivalkoski Loukusa Saarela.

7

Reikäkiven (säilytetään Loukusan kansakoululla) löytöpaikan tarkastus elokuussa 1970.

Maanomistaja Metsähallitus.

Topografinen kartta 1:100000 n:o 3543 (Loukusa, painettu 1968).

Saarela, jonka maalta Loukusan **kou**lulla säilytettävä reikäkivi on löydetty, sijaitsee Kortejärven pohjoispäässä noin 20 km linnuntietä Taivalkosken kirkosta luoteeseen. ¹⁾ Saarelan talon ympäristö on suurimmaksi osaksi suota, jota talon läheltä on ojitettu ja kuivattu jonkin verran pelloksi. Kortejärven rannat ovat lähes kauttaaltaan suoperäisiä. Kyseessä on irtolöytö.

1) Oheisella kartalla n:o 8.

Taivalkoski Loukusa Hautaniemi.

6

Reikäkiven KM 13422 löytöpaikan tarkastus elokuussa 1970.

Maanomistaja Heikki Hokki, os. Taivalkoski.

Topografinen kartta 1:100000 n:o 3543 (Loukusa, painettu 1968).

Hautaniemi, jonka maalta reikäkivi KM 13422 on löydetty, sijaitsee Luokanjärven pohjoispäässä olevalla niemellä noin 18 km linnuntietä luoteeseen Taivalkosken kirkosta. ¹⁾ Reikäkiven löytöpaikalla ei ollut havaittavissa mitään kiinteään muinaisjäännökseen viittaavaa. Käydessään Hautaniemessä allekirjoittanut mahdollisuuksien mukaan inventoi myös muita Luokanjärven rantoja mutta tulos jäi negatiiviseksi.

1) Oheisella kartalla n:o 9.

Taivalkoski Jurmu Harjunpää.

8

Tasataltan KM 15324 löytöpaikan tarkastus elokuussa 1970.

Maanomistaja Tuomas Kortteslahti, os. Jurmu, Uusi Atsinki, Taivalkoski.

Rek.n:o 16.

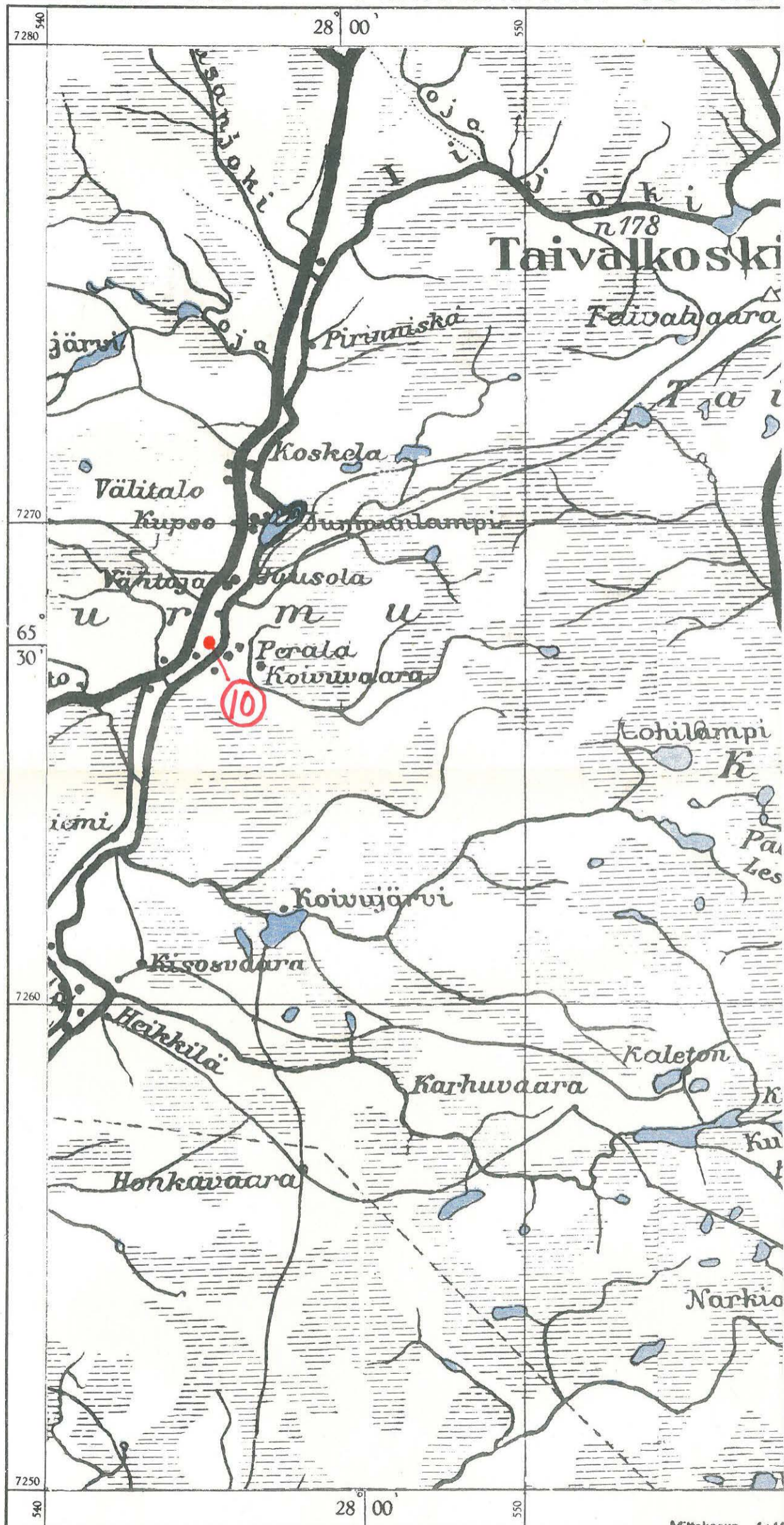
Yleiskartta (suurennos) 1:100000 n:o 3534.

Harjunpää, jonka maalta tasataltta KM 15324 on löydetty, sijaitsee Iijokivarressa, noin 14 km linnuntietä lounaaseen Taivalkosken kirkolta. ¹⁾ Harjunpään kohdalla Iijoki virtaa melko syvässä uomassa; törmät eivät kuitenkaan ole erityisen jyrkkiä tässä paikassa. Maa rannalla on hiekkaa ja törmän päällä hiekkamultaa. Heti törmän päältä alkavat viljellyt peltomaat. Harjunpään talon väki ei ollut tietoinen taltan löytöpaikasta, koska he olivat vasta äskettäin ostaneet talon. Taloa ympäröivät pellot ja läheiset Iijoen rannat tarkastettiin mutta mitään kivikautiseen asuinpaikkaan viittaavaa ei havaittu.

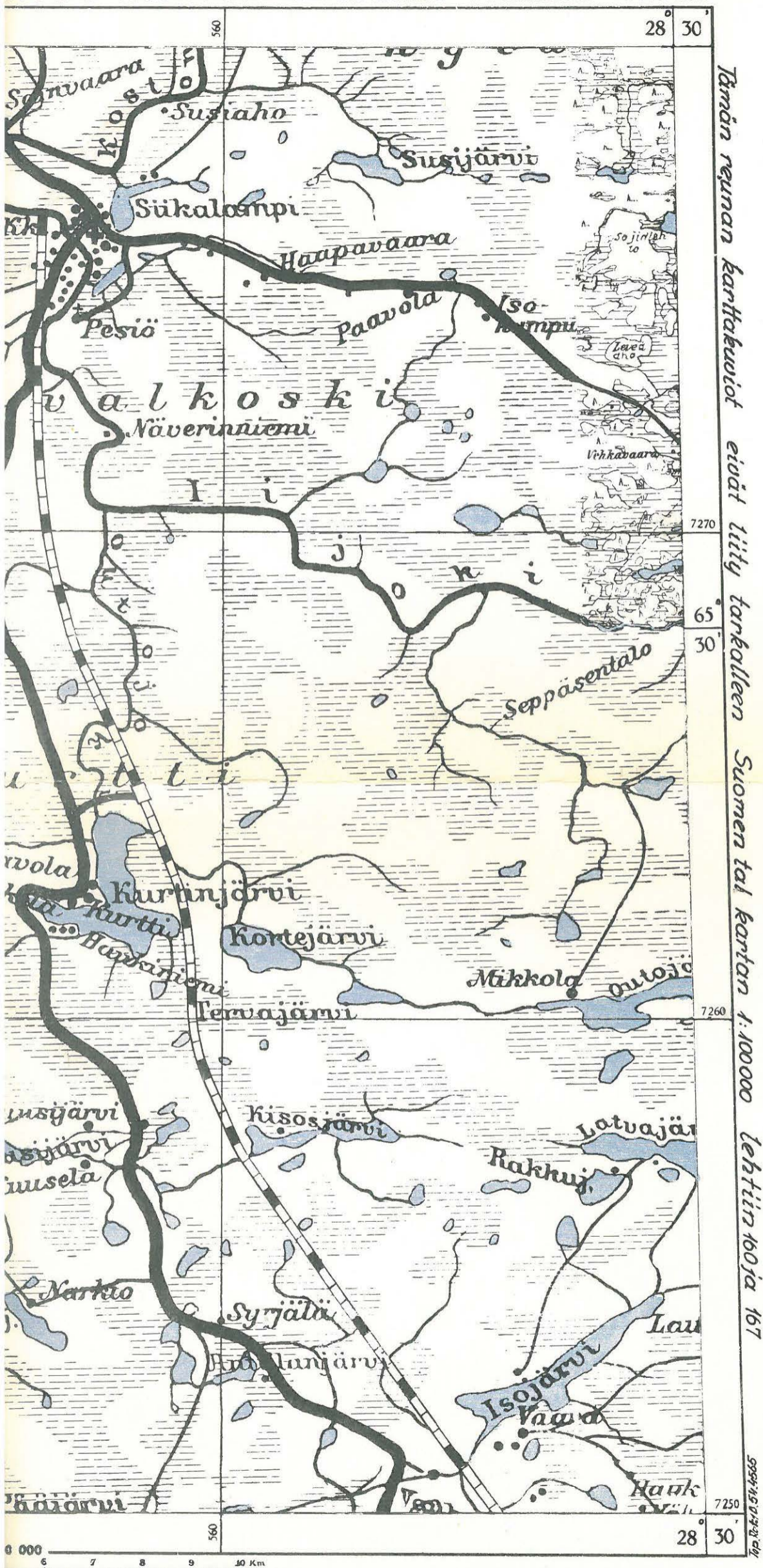
1) Oheisella kartalla n:o 10.

Lisäksi tunnetaan Taivalkoskelta seuraavat löydöt:

- [2] Piston Hietala KM 3254:1 kourutaltan katkelma. Paikka sijaitsee aivan Suomussalmen rajalla; seudulla oli tehty suuria tietöitä (5-tie) eikä löytöpaikkaa enää voitu paikallistaa (löytöpaikka saattaa olla Suomussalmen puolella).
- [9] Iijoki Runtinkoski; "lapinpato". Pato mainitaan mm. Suomen maa IX:1 s.378. Patoa ei käyty tarkastamassa, koska sitä ei paikkakuntalaisten kertoman mukaan enää ole todettavissa.
- [12] Metsäkylä Halkola; kivikautinen liedensija. Tarkastanut Aarni Erä-Esko v. 1963.
- ~~[13]~~ Salmelan talo KM2266:27 rautakirves. Koska Taivalkoskella on useampi Salmela-niminen talo eikä tarkkoja löytötietoja ole käytettävissä ei löytöpaikkaa voida merkitä varmana kartalle.
- [17] Pesiövaara. Suomen maa IX:1 s.378 sanotaan Pesiövaaralla olevan lappalaisten asuinpaikan tulisijojen jäännöksiä. Nykyisin on Pesiövaaralla korkea radiomasto, eikä vaaran laki niin ollen ole enää alkuperäisessä muodossaan; maata on siirretty yms.
- [0] Oulu 937; keihäänkärki liusketta. Lahjoittanut Olga Hortling v.1901 Taivalkoskelta.



Litografi A. Sarvaan
 tark. v. 1973
 Tammiläskä



Tämän reunan karttatuotot eivät liity tarkalleen Suomen tal kartan 1:100000 lehtiin 160 ja 167

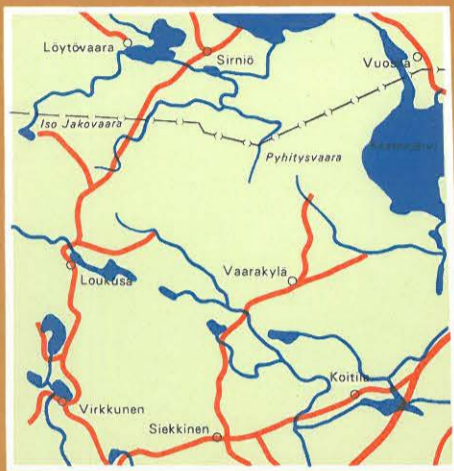
47

999415/0.19.73.41

TOPOGRAFINEN KARTTA

1:100 000

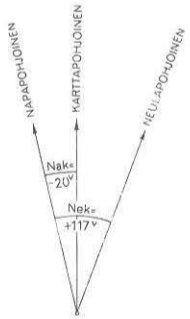
N:o 3543 LOUKUSA



MAANMITTAUSHALLITUS

Mittakaava 1:100 000 Skala

1 cm / 1 km



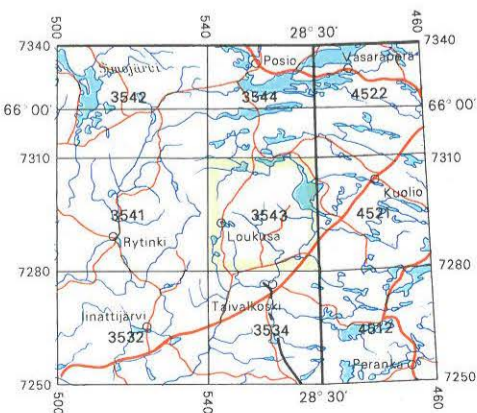
Neulaluvunkorjaus Nek (eranto) on tämän lehden alueella v:n 1968 alussa keskimäärin +117". Vuotuinen muutos on ±0".

Suorakulmisen koordinaatiston p-akseli (=x-akseli) on meridiaanin 27° it. Greenwichistä suuntaisen ja i-akseli (=y-akseli) on päiväntasaaja. Keskimeridiaania vastaava i-koordinaatin arvo on 500 km.

Korkeudet metreinä merenpinnasta N₄₃-järjestelmässä

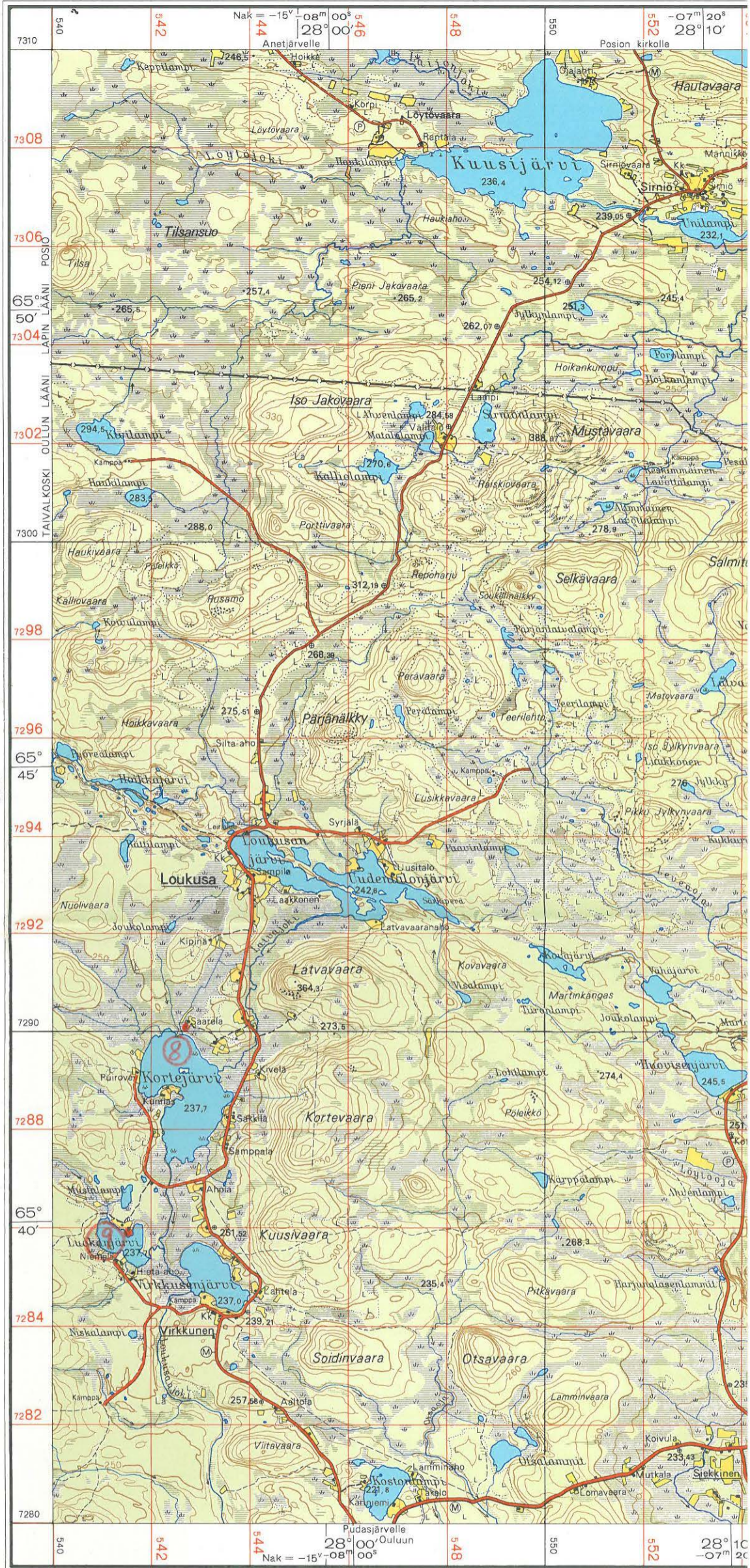
Karttalehti perustuu vuoden 1962 topografiseen kartoitukseen mittakaavassa 1:20 000. Karttaa on täydennetty tiestön osalta v. 1967. 1:20 000 mittakaavaisen karttalehtien nimet on alleilivattu.

LEHTIJAKO



7280/310 — 27° — 540/28° 30'

N:o 3543 LOUKUSA



MAANMITTAUSHALLITUKSEN KARTOGRAFINEN TOIMISTO

- | | | |
|---|--------------------------------------|---|
| pelto ja niitty | avokallioita ja iso kivi | kartano, julkinen tai muu huomattava rakennus |
| metsä ja paljas maa | louhikko tai kivikko ja hietikko | maanviljelystila, pieni asutus |
| hakattu ja palanut metsä | louhos ja soran- tai hiekanottoaika | talous- ja varistorakennuksia |
| metsälinja | saven- ja mudan- tai turpeenottoaika | rakennuskuvaus taaja-asutusalueilla |
| soistuva maa | valtakunnanraja | kirkko, kappelikirkko tai rukoushuone |
| metsäinen ja aukea suo, helppokulkuinen | lääninraja | suurjännitelinja, huomattava pylväs ja muuntaja |
| vaikeakulkuinen ja ylipääsemätön suo | kunnanraja | |



o kivi	- kartano, julkinen tai muu huomattava rakennus	—+—+— yksiraiteinen rautatie liikennepaikkoineen	— kestopäällyste	— johtokäyrä (50 m) välikäyrä (10, 20, 30, 40 m) apukäyrä (5 m)	— rantaviiva, kaislikko, maatuva vesialue
likko ja hietikko	• • maanviljelystila, pieni asutus	—+—+— kaksiraiteinen rautatie	— rakenteilla oleva autotie	— luonnonjyrkkä, yli ja alle 5 metriä	— matalikko, kivi, vedenpinnan korkeusluku
tai hiekanostopaikka	□ □ talous- ja varistorakennuksia	—+—+— yli- ja alikäytävä sekä tasoristeys	Ⓢ Ⓣ moottoritie, valta- tai kantatie	— tekojyrkkä, yli 1:1 ja yli 5 metriä	— lähde, koski, konelossi, muu lossi
- tai turpeenottoaika	— rakennuskuvaus taaja-asutusalueilla	— I a lk. nopea autotie, kaksijoratainen	Ⓜ Ⓟ muu maantie, paikallistie	⚠ ⚠ ⚠ kolmiopisteet ja monikulmiopiste	— joki, leveys yli 50 metriä
	+ + kirkko, kappelikirkko tai rukoushuone	— I b lk. nopea autotie, 2-3 kaistainen	— auto- tai traktoritalvitie	⊙ 124,83 ⊙ 156,3 korkeuskiintopiste, korkeusluku	— joki, leveys 50 - 20 m
	— suurjännitelinjat, huomattava pylväs ja muuntaja	— II a—II b lk. autotie, kaksikaistainen	— karrut, kapulatie, karrupolku	— kanava ja sulku, 10 m syvyyssikäyrä	— joki, leveys 20 - 5 m
		— III a—III b lk. autotie, yksikaistainen	— polku, pikkospuut, polkupyörätie	— laivavälily ja kulkusyvyyys	— joki, puro tai oja, leveys alle 5 m