

Fat. 21/3-59
Tark. C.F.M.

Kertomus kaivauksesta, jonka allekirjoittanut suoritti Suonenjoen Saunaniemessä elokuussa 1958.

Liitteenä 5 karttaa ja 7 valokuvaa.

Löydöt luetteloitu numeroilla KM 14448: 1-102.

Vuonna 1947 oli löydetty Suonenjoen pitäjän Rajalan-
niemen kylän Saunaniemestä kampakeramiikkaa. C. F. Meinander
kävi kesällä 1948 paikalla ja totesi sen asuinpaikaksi
(ks. Meinanderin tarkastuskertomusta top.arkistossa). Koska
keväällä 1958 museoon lähetettiin taas keramiikkaa ja
esineitä Saunaniemestä, Muinaistieteellinen toimikunta määräsi
allekirjoittaneen suorittamaan paikalla kaivauksen. Tutkimuk-
set suoritettiin 4.-16. 8. 1958 välisenä aikana, jolloin
sade joinakin päivinä häytti jonkinverran työskentelyä.
Piirtäjänä toimi ylioppilas Sirkka Mäki ja erinomaista
apua paikallisissa järjestelyissä antoi Suonenjoen palo-
päällikkö Yrjö Rytönen.

Saunaniemi on kapea n. 2 km pitkä itä-länsi suuntai-
nen soraharjanne, jonka eteläpuolelle jää Koskelovesi ja
pohjoispuolelle Miekkavesi. Niemen leveys tyvestä on va-
jaat 150 m ja leveimmältä kohtaa n. 450 m. Maan omis-
taa maanviljelijä Veikko Kaipainen os. Rautalammi.

Kaivauksen kiintopisteen punnitsin 14. 8. 1958 klo 15.20
Koskeloveden pinnasta. Taloudelliseen karttaan on Koskelo-
veden pinnan korkeudeksi merkitty likimääräinen keskiarvo

97,3 m, jonka mukaan kaivauksen kiintopisteen korkeudeksi tulee 4,22 m yli Koskeloveden pinnan. Koskelovesi laskee Tyyrinvirran kautta Rautalammin puolelle Konneveteen, jonka korkeudeksi on ilmoitettu 92,5, ja sieltä edelleen Päijänteeseen. On todennäköistä, että veden pinta on jo asuinpaikan käytön aikana ollut nykyisellä korkeudella.

Toiseksi kiintopisteeksi punnitsin kaivauksen länsipuolella sijaitsevan Suonenjoen seurakunnan kesäkodin alimman betonisen porrasaskelman, jonka korkeudeksi tuli 5,26 m.

Järven vesi syö jatkuvasti rantaa ja samalla löydöksiä joutuu veteen. Kaivaustöiden aikana löydettiin matalasta rantavedestä runsaasti kvartsi-iskennäisiä, pii-iskennäisiä sekä saviastianpalasia. On mahdollista, että suuri osa asuinpaikkaa on aikojen kuluessa huuhtoutunut järveen ja nyt on vielä jäljellä metsän puoleinen laita, siinä se osa asuinpaikkaa, jossa asumukset ovat sijainneet.

Varsinaisen kaivausalueen pohjoislaidassa ruudussa ~~N:o~~ n:5 jyrkähkösti nousevan terassin juuressa oli nelikulmainen kivetty liesi, jonka lähellä oli runsaasti poltettua luuta. Mitään asumukseen viittaavia jäännöksiä ei lieden ympärillä ollut havaittavissa, tosin ajanpuutteen vuoksi ei kaivausta laajennettu rinteeseen päin. Koska havaitsin n. 10 m kaivausalueen itäpuolella olevan n. 7 m:n läpimittaisen pyöreän kuopan, jonka syvyys oli n. 0,5 m, avasin kuopan reunaan koeruudun, sillä oli epäiltävissä, että kysymyksessä oli asumuksen pohja, jollaisia oli esim. Sulkavan Ruunapäänniemessä (ks. Meinanderin kertomusta sieltä). Kulttuurikerros oli ruudussa hyvin voimakasta, mitä ei voi sanoa varsinaisen kaivausalueen kulttuuriker-

roksesta. Keramiikkaa oli suuria palasia useista eri astioista ja yhdestä niin paljon reunapaloja, että siitä saattoi liimata kokoon melkein koko astian suun. (ks. kuvaa luettelossa 14448:85). Laajensin koealaa vielä parilla ruudulla ja niissä myös oli runsaasti löytöjä. Tästä n. 30 m itäkoilliseen on toinen samanlainen kuoppa. Vasta kaivauksen viimeisinä päivinä kiinnitin huomioni näihin mahdollisiin asunnonpohjiin. En kuitenkaan ryhtynyt enää kaivauttamaan niitä, koska työtä ei enää olisi ehditty tehdä perusteellisesti. Toivottavaa olisi, että paikalla voitaisiin vielä jatkaa tutkimuksia, sillä paitsi mainittuja kuoppia tältä alueelta on odotettavissa myös muita löytöjä.

Varsinaisella kaivausalueella aivan rantaäärällä olevissa linjoissa l - p:⁺ 0 oli keramiikkaa kohtalaisesti, mutta seuraavassa linjassa l-p:l kulttuurimaa oheni ja löydöt vähenivät varsinkin länsilaidassa. Yleensäkin kulttuurikerros tällä alueella oli melko sekava ja ruskea väri saattoi johtua myös hiekassa ja hiesussa olevasta ruosteesta.

Ruudussa m:⁺ 0 oli syvällä huuhtoutuneen ja karkean, entisen vedenrajahiekan alla epäsäännöllinen, kivetty tulisija (ks. kuva ja asema- ja profiilipiirros^{Kartta 2, 3}). Mahdollisesti se on hautautunut sinne joko vyörymän tai tulvan aikana.

Valitsemani kaivausalue osui todennäköisesti varsinaisen asuinpaikan länsireunaan ja runsaammat löydöt on, kuten mainitsin, odotettavissa mahdollisten kodanpohjien seutuvilta, jos kohta heikkoa kulttuurimaata on havaittavissa pit-

kin rantaäärästä länteen aina seurakunnan kesäkodille saak-
ka.

Aikaisemmat Saunaniemen löydöt luetteloitu numeroilla
KM 11763, 11810, 11827, 14338.

Helsingissä 19. 3. 1959.

Aarne Kopisto

Aarne Kopisto

Suomenjoki, Saunarinne
1958 S.M.

Kartta 1.

Käivän I Pennituskartta
KP. 006 = 422 yli järven pinnan.



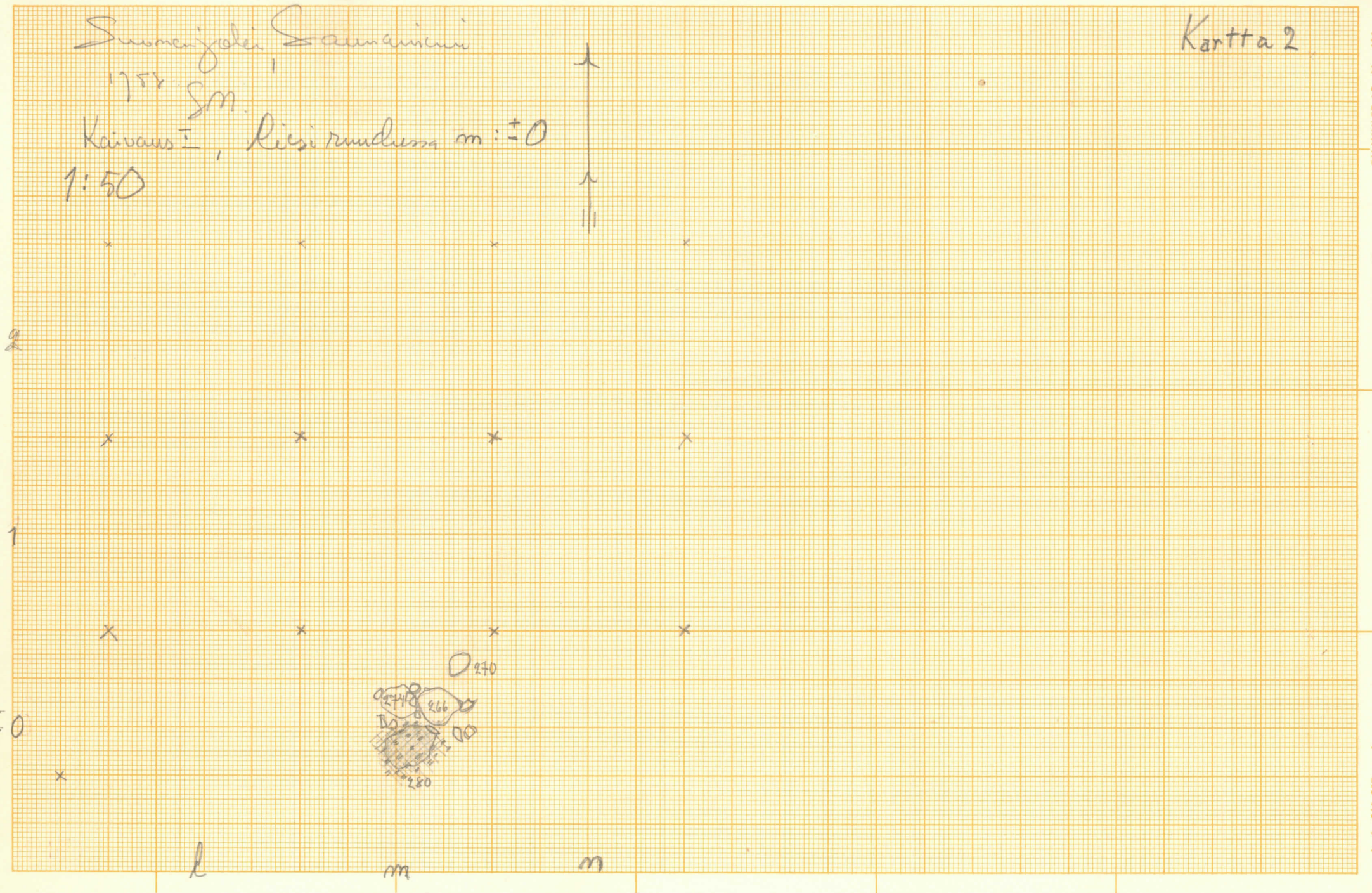
1:100

Suomenjoki, Saimaaniemi
1751 Sm.

Kaivaus I, Riešimänsaari m: ±0

1:50

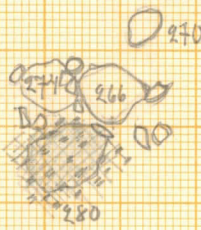
Kartta 2



l

m

m



0 270

0 270
0 260
0 280

Suomenjoki, Saarnaniemi

1955 Sm

Kaivaus I, lieri muodossa - m: ± 0
↔ profiili

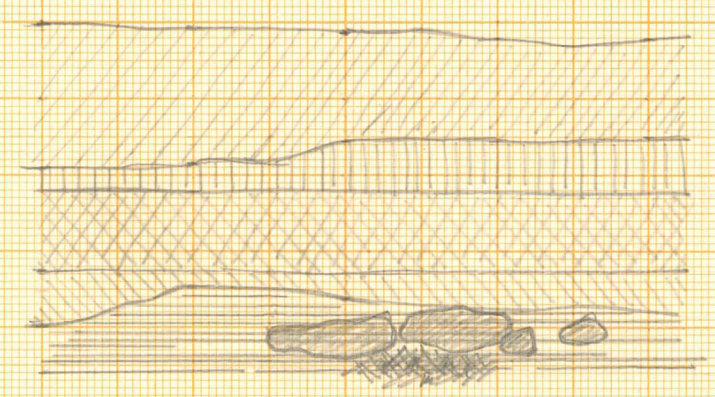
1:25

176
x

x

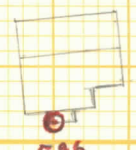
Kartta 3

K.keros
Valikeros
liikainen maa
rauta hiikka
hieku



Sw. Kosteille

03



Kesäko

5.16



sauna

04

Iisvedelle

-02

⊙ Kodanpohja?

⊙ KPI

Koskelovesi

KPI=006=422



Yleiskartta
Suonenjoki, Sawnaniemi
1:1000

1958 SM.

Smonenjoki, Saunaniemi 1958

Laine Kopisto



22959

Näkymä kaivausalueen yli
Koskelovedelle. Mätälä veri
mlottun kaistlikon reunaan
saakka ja veden hunktonia
höyryjä on runsaasti vedessä.



22960

Liesi rundussa n:5



22961

Liesi rundussa n:5

Imonenjoki, Saunaniemi
1958 Same Kojesta



22962

Lieri rundusta m:±0



22963

Astca 14448:85 in situ



22964

Saviastianpala 14448:73

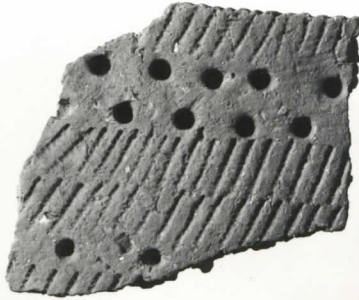
Smonenjoki, Saunaniemi

1958 Same Kopisto

14448:1



14448:75



14448:77



14448:
44



14448:51



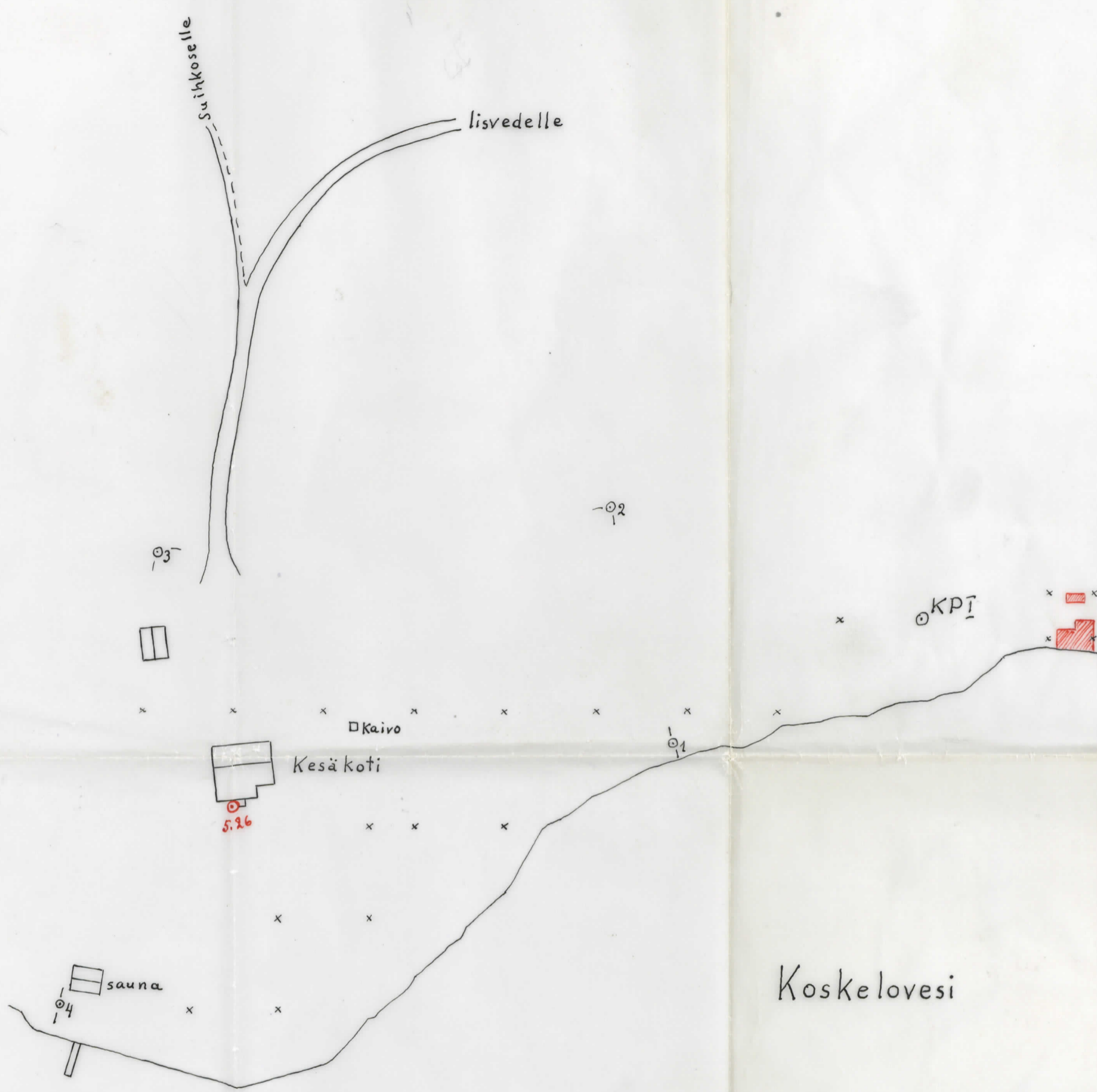
14448:53



14448:86

L. 22958





lisvedelle

-02

○ Kodanpohja?

⊙ KP_I

□ Kaivo

⊙

Koskelovesi

KP_I=006=422



Yleiskartta
Suonenjoki, Saunaniemi
1:1000

1958 SM.