

Jätetty 2/14-39

Viikinkiaikaisen polttohaudan tutkiminen Sysmän pitäjän  
Virtaan kylän Joen talon perunakuopanmäessä.

Jorma Leppäaho 1936.

Kertomusta seuraa 2 karttaa ja 5 valokuvaa  
(filmit 12167-12173).

Tampereen museon kokoelmiin tuli 1931 rautainen n. 900-luvulta peräisin oleva keihäänkärki (Tampereen Museo 1311:60), jonka maanviljelijä Uno Harju oli löytänyt v. 1930 omistamansa Sysmän pitäjän Virtaan kylän Joen talon uutta perunakuoppaa kaivettaessa.

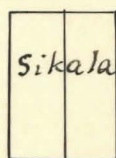
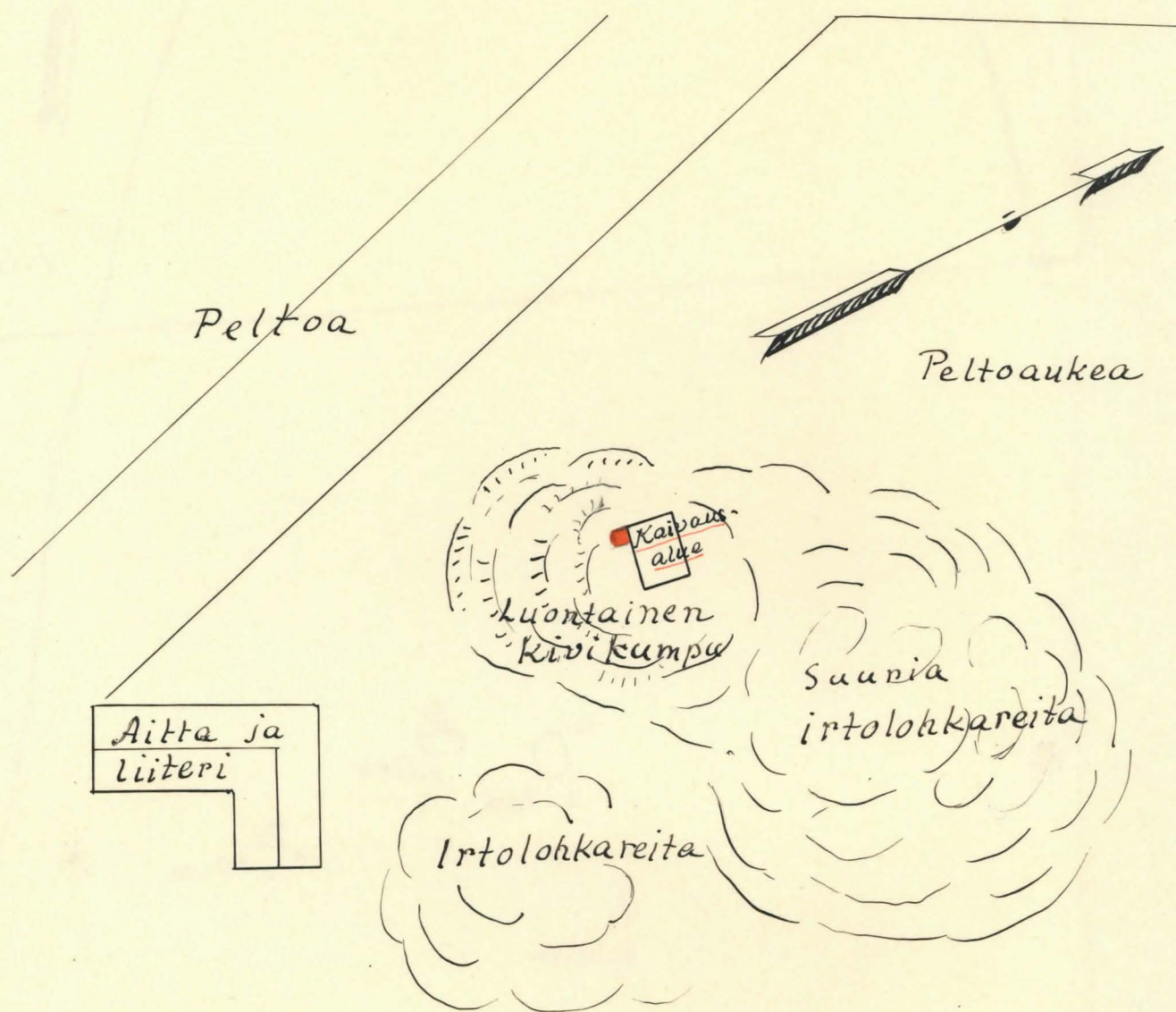
Keihäänkärki oli v. 1935 Kansallismuseossa piirrettävänä ja konservoitavana. Tällöin ilmeni esineen löytötiedoista, että paikalla voisi olla suurempikin kalmisto. Allekirjoittanut sai senvuoksi Muinaistieteelliseltä toimikunnalta tehtäväkseen tutkia löytöpaikan virkamatkansa yhteydessä kesällä 1936. Tutkimukset paikalla suoritettiin 17/8. Joen talon sijaintia en rupea tarkemmin selittämään, sillä talo on merkitty Suomen yleiskartalle. Perunakuoppa sijaitti talon pihapiirin välittömässä läheisyydessä eli n. 25 m talon aitta- ja liiterirakennuksesta sekä 50 m sikalasta. Paikalla oli matalahko luontainen kivikkokumpare, jonka keskelle perunakellari oli kaivettu. Kumpare rajoittui länsi- ja pohjoispuolelta peltoihin. Koillis- ja varsinkin itäpuolella maa laski ja rinne oli täynnään suuria siirtolohkareita. Keihäänkärki oli löytynyt kuopan päällysrakenteen eteläisen kulmauksen vaiheilta, eli siten kuin karttaan II on isännän U. Harjun ilmoituksen mukaan merkitty. Mitään kiveystä ei paikalla oltu havaittu, ainoastaan 20 - 30 cm vahvuinen tumma ja hiilipitoinen maakerros, josta keihäs oli löytynyt. Tumma maa oli Harjun mukaan rajoittunut siihen tapaan kuin karttaan on merkitty. Tutkimuksissa tumma ja käytännöllisesti katsoen kivetön kulttuurimaa

osoittautui jatkuvan kellarin päällysrakenteen ulkopuolelle. Tumman maan alueen kooksi tuli Harjun tuhoama osa mukaanluettuna n. 2,5 x 1,5 m. Alueen suunta oli miltei pohjois-etelä. Eteläpäässä alue päättyi kookkaaseen maakiveen. Tumman maakerroksen paksuus oli keskimäärin 15 - 20 cm. Maan joukossa oli suuria hiilenkappaleita ja pohja vaikutti palaneelta, joten ruumiinpoltto on suoritettu paikalla. Löydöt olivat vähäiset ja vähän sanovat (10417:1-4). Löytösyvyydet vaihtelivat 14 - 20 cm:iin. Poltettua luuta tuli kolmesta kohdin ja aivan minimaalisen vähän (8). Mitään muuta ei paikalla havaittu.

Helsingissä 30/III 1939.

*Jorma Leppänen*





### Pikakartta

Sysmän pitäjän Virtaankylän  
Jokioisten talon perunakuoppa-  
mäellä olevan yksinäisen poltto-  
haudan lähiympäristöstä.

J. Leppäaho 1936.

1:500

Kartta I

Kellanrakennus



Keihäänkärki



1:10

K.  
s. 17 cm

R.  
s. 18 cm

x P.l.  
n. 20 cm

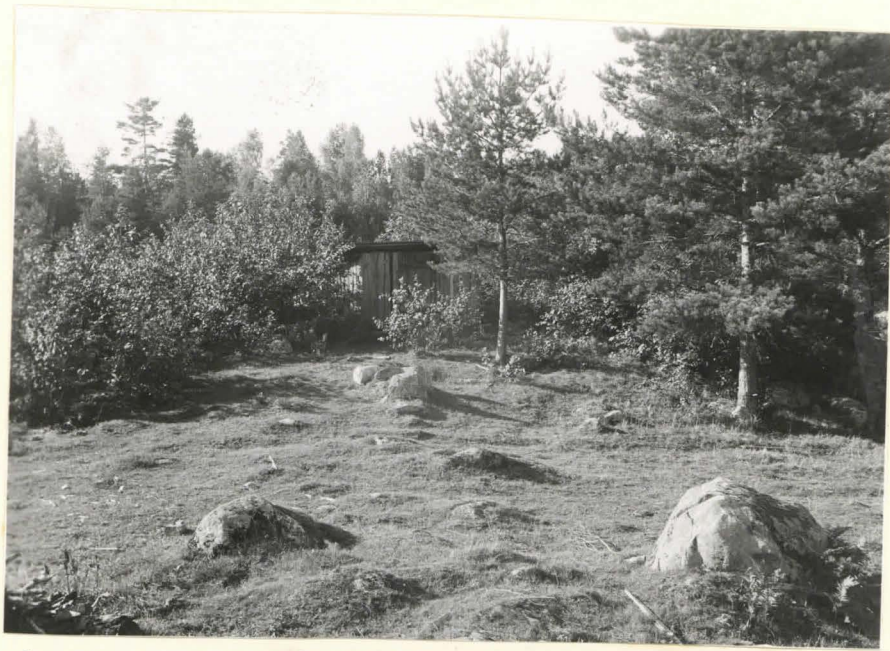
K.  
s. 18 cm

P.l.  
x  
s. n.  
15 cm

P.l.  
x s. n. 20 cm

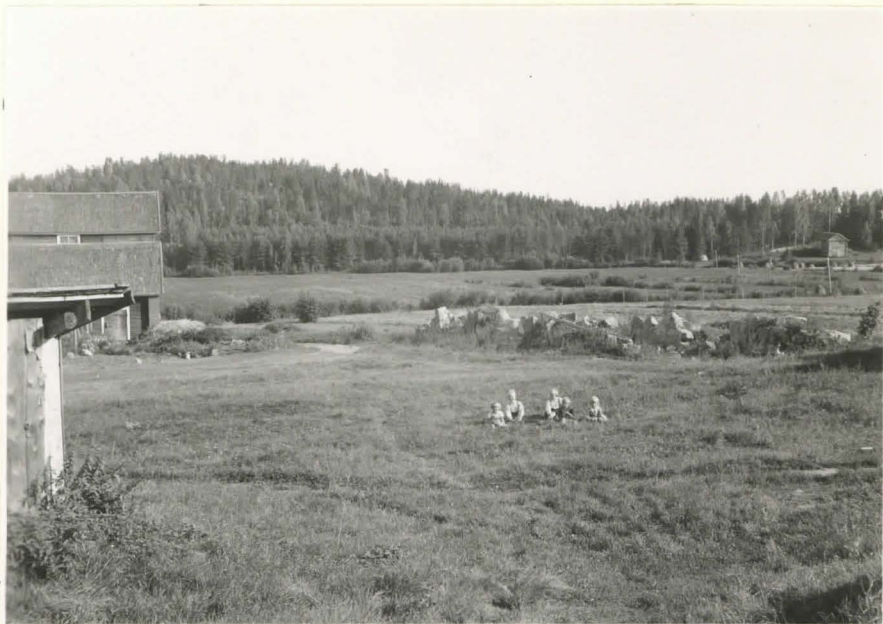
Kartta II





Sysmä, Virtanen kylä, ja sen  
talo. Kuvattiin vuonna 1876-70,  
mutta etämpiä. Loppu tu-  
hontunut.





Valok. 18167-68

J. Leppänen-36

Syysmä, Virstaan kylän ylös talon perunakuoppamä-  
ellä oleva polttokunta. Kellarin kulman näkyvy-  
kuvan vasemmassa alakulmassa. Suunta etelä-lounas.



Valok. 18169-70.

J. Leppänen-36

Kuin yllä. Hauta on kuvassa seisovan mie-  
hen kädellä ja on ulottunut osittain kellarin  
seinän alle. Valok. suunta on luoide.



Valok. 18171.

J. Leppänen-36.

Kuin yllä. Polttokunta tutkimisen jälkeen.  
Lyttonumerot 10417; 1-4 ovat maapatsaiden nenissä.  
Kolme pystyksiä olevaa tiikkua ovat palaneiden  
luiden löytöpaikkoja. Suunta: pohjois-luoide.





Valok. 18178-73.

Sysmän Virtsan kylän Joen talon maalla oleva rantak. pelt-  
tuhanta. Näköala hundan vaiheilta etelä-itä suuntaan.

J. Leppänen - 36.