

PIRKANMAAN MAAKUNTAMUSEO

**Tampere, Huunalankatu. Arkeologinen valvonta
Kukkojenkivenmäen rautakautisen polttokalmiston
lähistöllä 28.5.2008**



Kalle Luoto
Kulttuuriympäristöyksikkö
Pirkanmaan maakuntamuseo 2008

Valvonta-alueen perustiedot

Kukkojenkivenmäki (hautapaikat - polttokenttäkalmistot - rautakautinen)

Muinaisjäännösrekisterinumero: 837010020

Kunta: Tampere **Kylä:** Pappila
Muinaisjäännöstyyppi: Hautapaikat **Tyypin tarkenne:** polttokenttäkalmistot
Ajoitus: rautakautinen
Rauhoitusluokka 2 **Lukumäärä:** 1

Sijainti, muinaisjäännös: PK 212312 AITOLAHTI
X:6820334, Y:2492708, Z:104
P:6824353, I:3332935

Sijainti, valvottu alue: X: 6820 322 – 6820 360 Y: 2492 724 – 2492 732
P: 6824 334 – 6824 372 I: 3332 948 – 3332 958

Aiemmat löydöt: KM 5240:1-29; KM 5351:1-53; KM 6337:1-31; HM 1728 (Paimensauvaneula)

Valvontalöydöt: -

Tutkimukset: Kaivaus Alfred Hackman 1909
Kaivaus Arne Michael Tallgren 1913
Inventointi Jouko Rätty 1971
Tarkastus Jouko Rätty 1972
Inventointi Teija Nurminen 1994

Kiinteistötiedot: 837-28-5592-10
837-28-5592-11
837-28-5592-12
837-28-5592-13

Kartat:

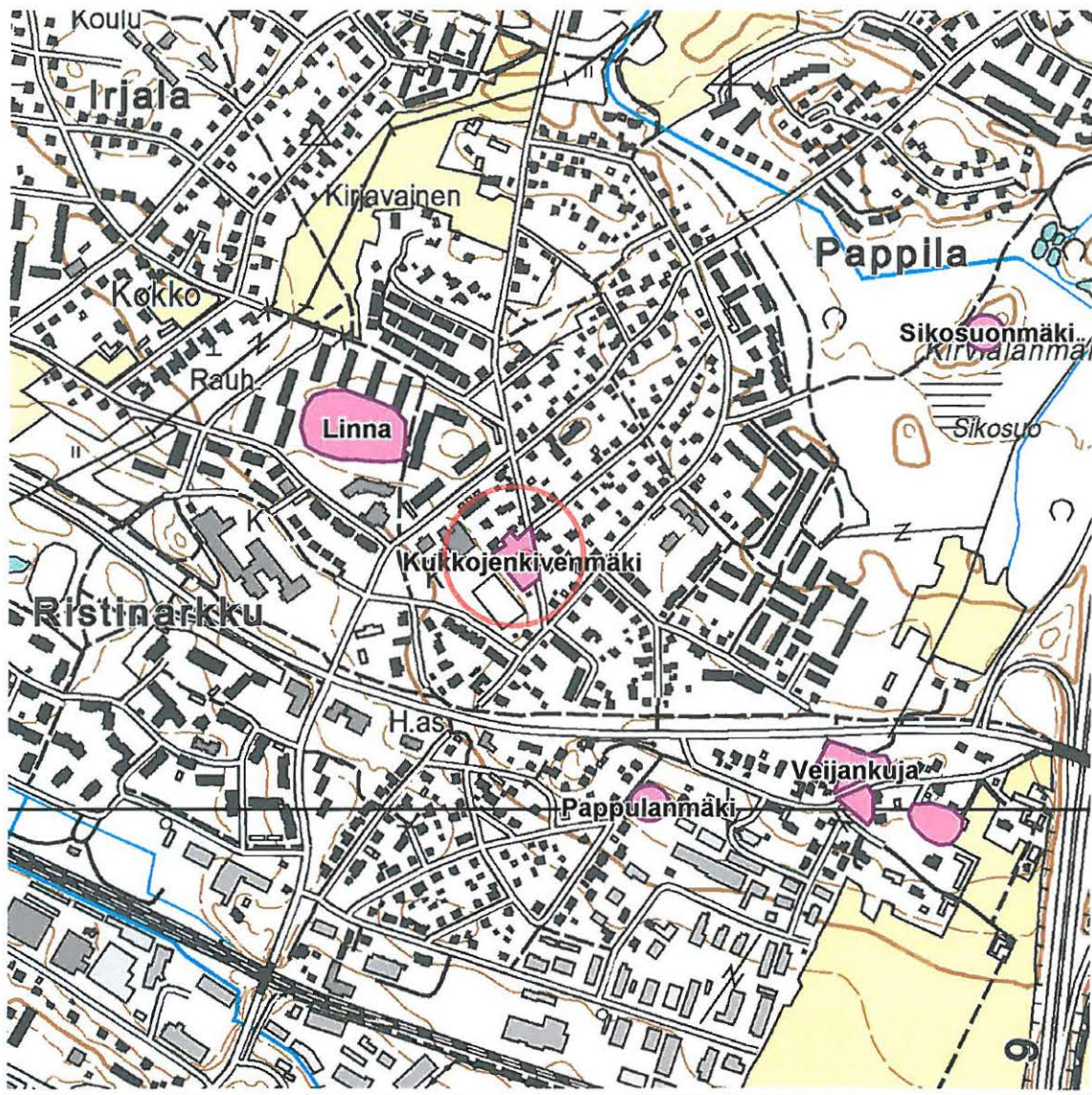
Kuvat:

Kohteen kuvaus:

Digitaalikuivat: 10 kpl (PMM/KYY) **Mustavalkokuivat:** - kpl

Ensimmäiset löydöt Kukkojenkivenmäen kalmistosta saatiin talteen vuonna 1909. Kohteen tarkastaneen Hackmanin mukaan kyse oli pienestä röykkiöstä. Vuonna 1913 Huunalankatu 9:n talon nurkan alta paljastui merovingiaikainen kalmisto. Nykyisin kalmistoa on mahdollisesti jäljellä talon alla ja puutarhassa. Tutkitusta röykkiöstä A on maanpinnalle näkyvissä kaksi isoa kiveä. Kiviryhmä B on A:n lähellä, ja siihen kuuluvien kolmen maakiven keskelle on tuotu täytemultaa niin, että kohde muodostaa kummun. Hackmanin karttaansa merkitsemä kiveys C näkyy hieman maan pinnalle Huunalankatu 11:n talon takana. Hackmanin kartassa oleva iso "kukkoinkivi" on räjäytetty eikä siitä ole mitään jäljellä. Toukokuussa 2008 ei tarkastettu kalmiston rakenteita.

Valvotun alueen laajuus: noin 50 m²



Tampere, Kukkojenkivenmäki
 arkeologinen valvonta
 Kalle Luoto 2008

Sijaintikartta
 MK 1: 10 000
 PMM/KYY

Kartta 1. Yleiskartta muinaisjäännösalueen sijainnista. Ote Digitaalisesta peruskartasta (© maanmittauslaitos. Pisa lupa 020/2006). Lisäykset peruskarttaan Kalle Luoto. MK 1:10 000.

Sisällysluettelo

Valvonta-alueen perustiedot.....	2
Kukkojenkivenmäki (hautapaikat - polttokenttäkalmistot - rautakautinen).....	2
Sisällysluettelo.....	4
Johdanto.....	5
Tutkimushistoria.....	5
Tutkimusalueen sijainti.....	7
Tutkimusmetodiikka.....	7
Valvontahavainnot.....	9
Kuvaus maannoksesta.....	10
Yhteenveto.....	12
Lähteet.....	13
Kartat.....	13
Arkistolähteet, PMM/KYY.....	13
Kirjallisuus.....	13
Liite: Luettelo digitaalikuvista.....	14

Johdanto

Toukokuussa 2008 Pirkanmaan maakuntamuseo suoritti arkeologisen valvonnan Tampereen Pappilan kaupunginosassa Huunalankadun peruskorjaamisen yhteydessä, koska peruskorjattavan katuosuuden läheisyydessä sijaitsee Kukkojenkivenmäen rautakautinen kalmisto, jonka laajuutta ei ole tarkasti määritelty. Kaivutyön valvonta suoritettiin katusuunnitelma-alueen siinä osassa, jolle on rajattu muinaismuistolailla rauhoitettu kiinteä muinaisjäännös. Katusuunnitelmassa oletetulle muinaisjäännösalueelle oli sijoitettu kapea kaista, jonka alueella olemassa olevaa ojaa syvennettiin ja nurmetetaan sekä kadun keskellä kulkeva vuonna 1955 rakennettu vesijohto uudistetaan. Arkeologinen valvonta katsottiin tarpeelliseksi Huunalankatu 9:n ja 11:n kohdalla suunnitelman paaluvälillä 140-180.

Valvontatyön suoritti 28.5.2008 Pirkanmaan maakuntamuseon tutkija FM Kalle Luoto apunaan apulaistutkija HuK Reetta Kivistö. Valvonnan yhteydessä todettiin Huunalankadun välittömässä yhteydessä sijaitsevat maakerrokset aiempien maanrakennustöiden tuloksena sekoittuneiksi. Valvontatyön yhteydessä ei saatu talteen muinaisesineitä tai havaittu muita merkkejä muinaisjäännöksestä.

Tutkimushistoria

Kukkojenkiven kalmisto tunnetaan myös nimellä Kukkoinkiven(mäen) kalmisto. Kukkoinkivi on ollut entisen Hinttalan talon maalla sijainnut suuri maakivi, joka on sittemmin räjäytetty. Nykyinen kadunnimi Kukkoinkivenkatu on muistona tästä kivistä. Kukkojenkivenmäen kalmisto sijaitsee pääasiassa nykyisen Huunalankatu 9:n tontin alueella. Kalmisto löydettiin vuonna 1908, kun kiven noston yhteydessä Kustaa Ankar ja Juho Niemi löysivät miekan säilän, keihäänkärkiä, puukonteriä ja koruja (KM 5240:1-29). Esineet löydettiin kuopasta, joka oli syntynyt kiven noston yhteydessä. Kirkkoherra Olander toimitti esineet museoon.

Vuonna 1909 Alfred Hackman tarkasti kohteen. Hän havaitsi toisenkin kuopan, johon oli siirretyn hiekan mukana kulkenut kalmiston esineitä. Alfred Hackman totesi paikalla sijainneen maakiven ympärille kootun pienen maansekaisen hautaröykkiön. Tutkimustensa yhteydessä Hackman löysi lisää kalmistoon kuuluneista esineistä (KM 5351:1-53). Vuonna 1913 rakennustöiden yhteydessä löydettiin lisää esineitä (KM 6337:1-16) Hackmanin kaivausalueen lähistöltä. A. M. Tallgrenin tutki löytöpaikkaa, mutta löysi esineistöä vain vähän, lähinnä keramiikan kappaleita. Kalmiston kulttuurimaan raja oli 30-35 cm syvyydessä, syvimmällä sijaitsevat esineet löydettiin 65 cm syvyydestä.

Tutkimushistoriansa perusteella kalmisto on pienialainen, tosin kalmistoa ei ole kunnolla kaivauksin tutkittu. On todennäköistä, että kalmistoon kuuluvaa esineistöä on tontilla sijaitsevan asuinrakennuksen alapuolisissa maakerroksissa (Räty 1972). Vaikka kalmistosta on löydetty runsaasti esineitä, on sen käyttö ollut lyhytaikaista. Kalmisto esineistö ajoittuu merovingiajalle (550 – 800 jKr.). Unto Salon (1988: 87) mukaan esineistö ajoittuu vuosien 600/650 – 750/800 jKr. välille. Kalmistoon kuuluvan asuinpaikan sijaintia ei tunneta. Kyseessä on yksi Tampereen alueen vanhimmista rautakautisista kalmistoista.



Kuva 1. Kaivutyö on alkamassa Huunalankatu 9:n kohdalla 28.5.2008. Taustalla oikealla on omakotitalo, jonka rakentamisen yhteydessä on tehty kalmistolöytöjä. Todennäköisesti kalmistoon kuuluvaa esineistöä ja mahdollisesti myös itse kalmiston rakenteita on säilynyt rakennuksen alla. Kuvattu pohjoiskoillisesta. Kuvaaaja Reetta Kivistö. Raportin digitaalikuva 002.



Kuva 2. Kaivutyö on suoritettu Huunalankatu 9:n kohdalla. Taustalla oikealla on omakotitalo, jonka rakentamisen yhteydessä on tehty kalmistolöytöjä. Todennäköisesti kalmistoon kuuluvaa esineistöä ja mahdollisesti myös itse kalmiston rakenteita on säilynyt rakennuksen alla. Kuvattu koillisesta. Raportin digitaalikuva 004. Kuvaaaja: Kalle Luoto.

Tutkimusalueen sijainti

Tutkimusalue sijaitsee omakotialueella Tampereella Pappilan kaupunginosassa. Kalmisto sijaitsee noin 5,3 kilometriä Tampereen keskustorin vanhalta kirkolta itään. Kalmistosta 200 metriä luoteeseen sijaitsee Linnan rautakautinen asuinpaikka ja noin 500 lounaaseen Veijankujan rautakauden lopulle ajoittuva kalmistoalue. Kukkojenkivenmäen kalmisto sijaitsee Huunalankatu 9:n ja 11:n tonteilla, joille on rakennettu omakotitalot. Varhaisia kalmistolöytöjä on tehty nykyisin Huunalankatu 9b:n tontilla sijaitsevan rakennuksen rakentamisen yhteydessä 1900-luvun alussa.

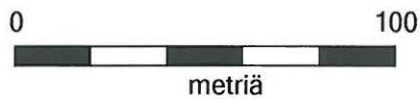
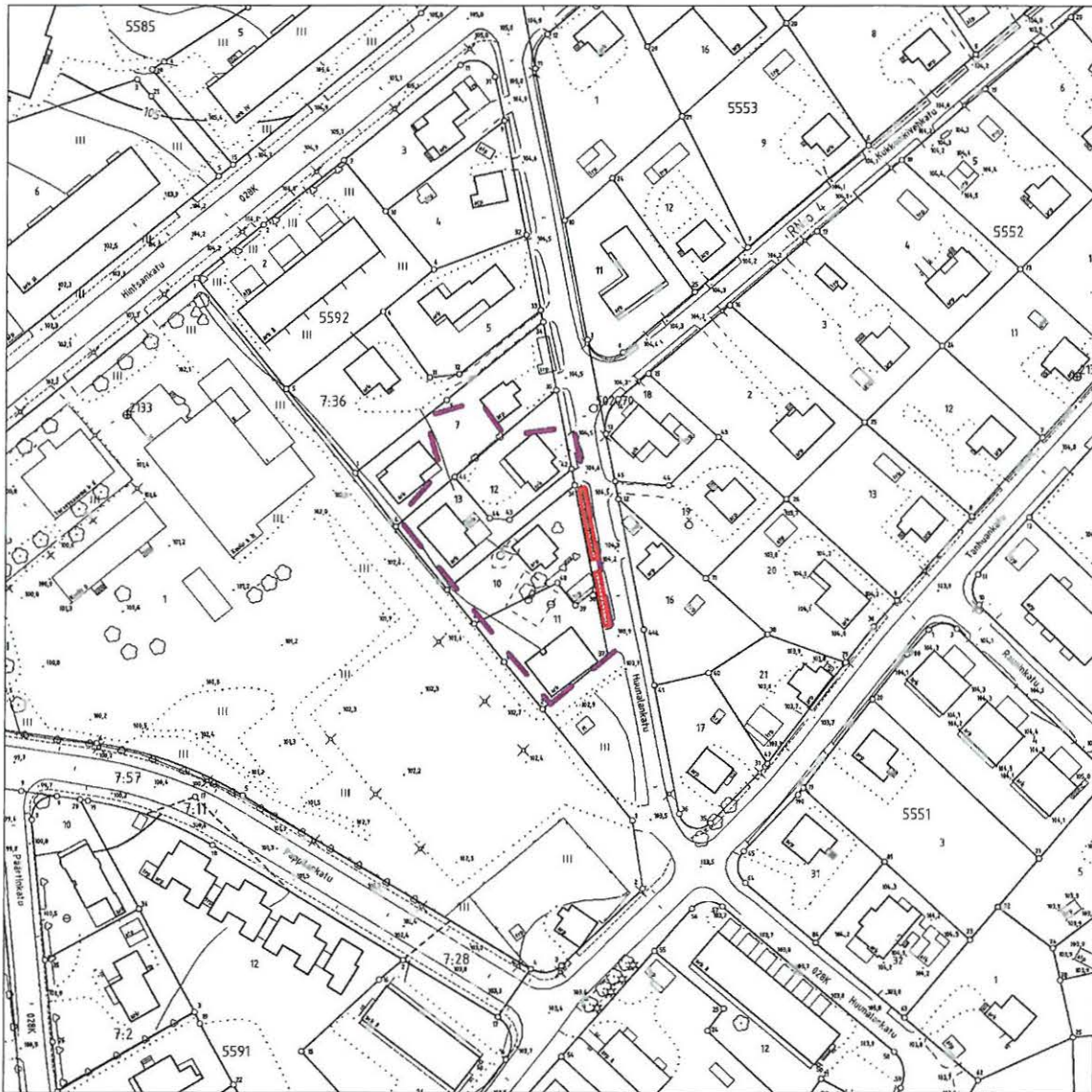
Tutkimusmetodiikka

Arkeologisen valvonnan tarkoituksena oli havainnoida suunnitellulla peruskorjausalueella Huunalankatu 9:n ja 11:n kohdalla merkkejä muinaisjäännöksestä. Mikäli valvotulla alueella olisi havaittu merkkejä kiinteistä muinaisjäännöksistä, olisi paikalla tarvittaessa suoritettu tarkemmat arkeologiset tutkimukset muinaismuistolain 14 § mukaisesti.

Ennen maankaivutyön aloittamista valvonta-alue tarkastettiin silmämääräisesti kävelemällä suunniteltu peruskorjausalue. Kaivutyön valvonta suoritettiin siten, että valvottavat alueet kaivettiin ennen varsinaista peruskorjaustyötä. Valvonnan yhteydessä pidettiin tarpeellisena kaivaa maata koskemattoman maanpinnan tason alapuolelle, eli useimmiten noin 1 metrin syvyyteen. Kaivutyön yhteydessä koneen kaivutyötä tarkkailtiin koneen välittömässä läheisyydessä ja työ keskeytettiin, mikäli ojassa tehtiin havaintoja muinaisjäännöksen olemassaolosta mahdollisesti kertovista jäänteistä. Kaivutyö suoritettiin pääasiassa koneellisesti. Mielenkiintoisia havaintoja tarkennettiin kaivamalla lapiolla ja kaivauslastalla. Kaivetun ojan leveys oli noin 1 - 1,5 metriä.

Pohjakarttana tutkimuksissa käytettiin alueen peruskarttaotetta ja peruskorjaustyön suunnitelmakarttaa (Johansson 2005), kaupungin digitaalista kantakarttaa ja peruskarttaotetta. Valvonnan sijaintimittaukset tehtiin GPS –laitteella (arvioitu virhe ± 5 m) sekä kelamitan avulla. Havainnot merkittiin kentällä muistiin karttaluonnokseen, jotka piirrettiin puhtaaksi jälkitöiden yhteydessä MapInfo –karttaohjelmalla. Tutkimusalueen korkeus merenpinnasta määriteltiin karttojen perusteella. Raporttiin kuuluvia digitaalikuvia sekä raportin alkuperäiskappaletta säilytetään Pirkanmaan maakuntamuseon arkistossa.

Kaivutyön dokumentoinnissa käytettiin hyväksi peruskorjaustyön yhteydessä alueelle laadittua paalulinjaa. Kaivutyön valvonta aloitettiin pohjoisesta paalun 140 (PL 140) kohdalta ja valvontaa jatkettiin kohti etelää paaluluvun 175 kohdalle.



Muinaisjäännösrajaus

Arkeologin valvonnassa kaivettu alue



Tampere, Takahuhti, Kukkaokienkivenmäki
Arkeologinen valvonta
Kalle Luoto 2008
Pirkanmaan maakuntamuseo

Kartta valvonta-alueesta
MK 1: 2000

Pohjakartta: Tampereen kaupunki,
digitaalinen kantakartta 1: 1000

Kartta 2. Kartta arkeologin valvonnassa kaivetusta alueesta. Pohjakartta: Tampereen kaupunki, kantakartta. Lisäykset karttaan Kalle Luoto. Mk 1: 2000.

Valvontahavainnot

Valvonta-alueen oja kaivettiin kahdessa osassa siten, että Huunalankatu 9:n tontille johtava liittymä jätettiin kaivamatta. Valvotulla alueella ei tehty havaintoa muinaisjäännöksestä. Yleisenä ilmiönä koko valvonta-alueella kiinnitti huomiota täyttömaakerrosten paksuus. Sekoittuneet maakerrokset ulottuivat lähes koko tutkimusalueella noin 50 - 80 cm syvyyteen. Valvottu oja kaivettiin kauttaaltaan noin 100 – 120 cm leveäksi ja suunnilleen yhtä syväksi.

Pohjoinen osuus valvottua ojaa oli entistä peltoa. Sekoittunut entinen peltomultakerros ulottui noin 40 cm syvyyteen nykyisestä maanpinnasta. Paalulukujen 142 ja 155 välillä havaittiin moreenin pinnan ulottuvan ylemmäksi kuin muualla valvotulla kaivualueella.

Eteläisessä osassa ojaa havaittiin sekoittuneita maakerroksia ja täyttömaata aina 70 cm syvyyteen saakka. Noin 70 cm syvyydessä maannos muuttui koskemattoman oloiseksi hienoksi hiekaksi. Yli metrin syvyydessä nykyisestä maanpinnasta maannos muuttui harmaaksi hiesuksi, joka tulkittiin luontaisesti kerrostuneeksi. Tontin 837-28-5592-11 kaakkoiskulmasta PL 164:n kohdalta paljastui pystyasentoon asetettu kivi, mahdollinen rajakivi, joka mahdollisesti liittyy nykyisten tonttien rajaamiseen. Kiven pinta oli nykyisin noin 10 cm nykyistä maanpintaa syvemmällä ja pohja noin 90 cm syvyydessä. Leveyttä kivellä oli noin 30 cm. Ojan itäosassa oli aiemmin maahan kaivettuja johtoja. Paalulukujen 162 ja 163 välillä havaittiin ilmeisesti peruskallion pinta noin 60 cm syvyydellä nykyisestä maanpinnasta. PL 169:n kohdalla havaittiin liitupiipun varren katkelma, joka kertoo alueen historiallisen ajan maankäytöstä. Kyseessä oli sekoittuneesta peltomultakerroksesta tehty löytö, jota ei taltioitu. Samasta kohdasta löydettiin metallin kappale, joka todettiin tarkemmassa tarkastelussa resentiksi pellinpalaksi. Valvonta päätettiin Huunalankatu 11 tontille johtavan liittymän kohdalle, koska ojasta ei tehty havaintoa muinaisjäännöksestä.



Kuva 3. Tutkimuksen yhteydessä löydettyjä nauvoja, joita ei taltioitu. Löydöt eivät liity rautakautiseen kalmistoon. Kuvaaja: Reetta Kivistö.

Valvontatyön yhteydessä kerättiin talteen esineistöä, kuten nauvoja ja liitupiipun varren katkelma. Esineistä laadittiin luettelo, mutta niitä ei talletettu museon kokoelmiin. Valvontahavaintojen perusteella voidaan olettaa, että valvotulla alueella on maanpintaa nostettu muutamia kymmeniä senttejä viimeisten 100 vuoden aikana.

Kuvaus maannoksesta

PL 140

0 – 40 cm Multa (entinen peltomulta)
40 – 80 cm Hieno hiekka
80 – 120 cm Hiesu

PL 145

0 – 40 cm Multa (entinen peltomulta)
40 – 65 cm Hiesu
65 – 120 cm Moreeni

PL 150

0 – 30 cm Multa (entinen peltomulta)
30 – 80 cm Tumma mullansekainen hiekka
80 – 120 cm Moreeni

PL 155

0 – 40 cm Multa (entinen peltomulta)
40 – 70 cm Mullansekainen hiekka
70 – 90 cm Hiesu
90 – 110 cm Moreeni

PL 158 – PL 160

- Liittymä tontille Huunalankatu 9, jonka alapuolella vesijohto ja viemäri tontille Huunalankatu 9

PL 161

0 – 40 cm Soransekainen multa
40 – 70 cm Multa (entinen peltomulta)
70 – 110 cm Hieno hiesu
110 – 115 cm Harmaa hieno hiesu (luontainen)

PL 165

0 – 10 cm Pintaturve
10 – 50 cm Sekoittunut täyttömaa
50 – 80 cm Multa (entinen peltomulta)
80 – 90 cm Ruskea hieno hiekka
90 – 110 cm Harmaa hiesu (luontainen)

PL 170

0 – 5 cm Pintaturve
5 – 50 cm Sekoittunut täyttömaa
50 – 80 cm Multa (entinen peltomulta)
80 – 100 cm Ruskea hieno hiekka
100 – 110 cm Harmaa hiesu (luontainen)

PL 175

0 – 70 cm Sekoittunut täyttömaa
70 – 100 cm Multa (entinen peltomulta)
100 – 120 cm Hieno hiekka

PL 180

- liittymä tontille Huunalankatu 11



**Kuva 4. Valvonta-alueen pohjoisosa kaivettuna. Kuvattu pohjoisluoteesta. Raportin digitaalikuva 006.
Kuvaaja: Reetta Kivistö.**



**Kuva 5. Valvonta-alueen eteläosa kaivettuna. Kuvattu Pohjoisluoteesta. Raportin digitaalikuva 007.
Kuvaaja: Reetta Kivistö.**

Yhteenveto

Tampereen Hunnalankatu 9:n ja 11:n kohdalla suoritetun valvontatyön tuloksena ei ilmennyt tarvetta valvonta-alueen tarkemmille jatkotutkimuksille. Valvonnan yhteydessä todettiin Huunalankadun välittömässä yhteydessä sijaitsevat maakerrokset 1900-luvun maan- ja tienrakennustöiden tuloksena sekoittuneiksi. Valvontatyön yhteydessä ei täytymästä saatu talteen muinaisesineitä tai muita arkeologisesti kiintoisia löytöjä. On kuitenkin mahdollista, että osia rautakautisesta Kukkojenkivenmäen kalmistosta on säilynyt läheisten omakotitonttien alueella. Läheisten omakotitalojen piha-alueita ei valvontatyön yhteydessä erityisesti tarkastettu.



Tampereella 18.12.2008 FM Kalle Luoto

Lähteet

Kartat

Johansson, Lea 2005. Huunalankatu, väli Hintsankadusta eteläpään, Pappila.
Suunnittelupalvelut, Kuntatekniikan suunnittelu. 24.11.2005/ Piir. n:o 1/13718/1.

Arkistolähteet, PMM/KYY

Hackman, Alfred 1909. Kaivauskertomus. Messuby. Undersökning...

Nurminen, Teija 1994. Tampereen kaupungin inventointi 1994. Kohde 20.

Räty, Jouko 1971-72. Tampereen inventointi, kohde 26, sivut 24-26.

Räty, Jouko 1972. Tampere, Messukylä, Takahuhti, Kukkoinkivenmäen kalmisto.
Tarkastuskertomus.

Tallgren, A. M. 1913. Kaivauskertomus. Kertomus muinaistieteellisestä tutkimuksista
Messukylän Takahuhdin Hinttalan kylän Kukkojen(kiven)mäellä.

Kirjallisuus

Salmo, Helmer 1938. Die Waffen der Merowingerzeit in Finnland. Suomen
Muinaismuistoyhdistyksen aikakauskirja XLII:1. 36 - 38.

Salo, Unto 1988. ”Tampereen esihistoria”. Teoksessa Alhonen, Pentti; Salo, Unto; Suvanto,
Seppo & Rasila, Viljo. Tampereen historia 1, vaiheet ennen 1840-lukua. Tampere:
Tampereen kaupunki 1988, 53-160.

Liite: Luettelo digitaalikuvista

Tampere, Huunalankatu. Arkeologinen valvonta 28.5.2008.

Kuvatiedoston nimi	Kuvan aihe	Kuvaus-suunta	Pvm 2008	Kuvaaja
001.JPG	Valvonta-alueen pohjoisosa	NNW-SSE	28.5.	Reetta Kivistö
002.JPG	Valvonta-alue Kukkoinkivenkadun kulmasta kuvattuna.	NNE-SSW	28.5.	Reetta Kivistö
003.JPG	Valvonta-alueen eteläosa kuvan etualalla olevan liittymän pohjoispuolella.	SSE-NNW	28.5.	Reetta Kivistö
004.JPG	Pohjoinen valvonta-alue kaivettuna.	NNE-SSW	28.5.	Kalle Luoto
005.JPG	Pohjoinen valvonta-alue kaivettuna.	SSE-NNW	28.5.	Reetta Kivistö
006.JPG	Pohjoinen valvonta-alue kaivettuna.	NNW-SSE	28.5.	Reetta Kivistö
007.JPG	Eteläinen valvonta-alue kaivettuna.	NNW-SSE	28.5.	Reetta Kivistö
008.JPG	Eteläinen valvonta-alue kaivettuna.	SSE-NNW	28.5.	Reetta Kivistö
009.JPG	Eteläinen valvonta-alue kaivettuna. Kuvassa Kalle Luoto.	NNE-SSW	28.5.	Reetta Kivistö
010.JPG	Eteläinen valvonta-alue. Profiili paalun 164 kohdalla.	ENE-WSW	28.5.	Kalle Luoto
011.JPG	Esinekuva valvonnan yhteydessä löydettyistä nauloista.	-	29.5.	Reetta Kivistö