

Taipalsaari Kannuksen Linnavuori.

Tarkastus 9.10.1974.

2 karttaliitettä

kl Kannus

tl Linnavuori 1¹

om. Mauri Tikkala, puutarhuri, es. Kannus 54920 TAIPALSAARI

peruskartta 3134 02 VITSAI

koordinaatit: x = 6785 00, y = 548 32, z = 80 - 92,5

Taipalsaaren kirkosta n. 9 km länteen.

Kannuksen Linnavuori on Saimaaseen pistävässä niemessä, Tikkalan talosta n. 200 m NW. Se on etenkin järven puolelta hyvin jyrkkärintainen kallio, loivinta rinne on itäosassa, missä lakea reunustaa kivikko, ilmeisesti jäännöksenä siellä olleesta kivivallista (ks. Pirjo Varjolan valokuvat 1966). Kysymyksessä on siis todellinen muinaislinna. 1971 painetulle peruskartalle (liite 1) se on merkitty muinaisjäännöksen merkillä ja myös rajattu, joskaan mitään suoja-aluetta sille ei ole vahvistettu.

1972 haki Mauri Tikkala Kymen lääninhallitukselta poikkeuslupaa kahden kesämökin ja kahden saunan rakentamiseen Linnavuoren pohjoispuolelle (liite 2). Välipäätöksellään Ha 86/2763 Ha 603/72 Tik/ov lääninhallitus pyysi asiasta museoviraston lausuntoa. Tällöin esihistorian toimisto totesi (kirje n:o 1787/10.4.1972), että eteläisempi saunoista oli suunniteltu Linnavuoren rinteeseen ja myös eteläisemmän mökin paikka oli suoja-alueeksi käsitettävällä alueella. Tämän vuoksi esihistorian toimisto esitti, että poikkeuslupahakemus hylättäisiin näiden osalta. Lääninhallitus tekikin asiasta lausunnon mukaisen päätöksen.

1.10.1974 Mauri Tikkala kävi esihistorian toimistossa pyytämässä, että maastossa osoitettaisiin paikka, mihin mökin saisi rakentaa. Siksi allekirjoittanut kävi tarkastamassa alueen 9.10.1974.

Linnavuoren rinne laskee pohjoiseen aluksi jyrkästi, mutta loivenee alempana. Vielä siinä kohdassa, mihin 1972 anottiin lupaa eteläisemmän mökin rakentamiseen, maasto hiukan laskee, mutta jo kartalla näkyvän polun kohdalla se on tasaista. Vuoren ja polun välillä kasvaa lehtipuumetsikköä, polun pohjoispuolella taas, rakennetusta pohjoisemmasta mökistä itään, on tiheä kuusikko.

Toisen saunan rakentamista alueelle ei Tikkala pidä enää tarpeellisena. Sen sijaan hän toivoo voivansa rakentaa alueelle toisen kesämökin. Jo valmiina olevan tavoin se rakennettaisiin betonipaalujen varaan, joten varsinaisten perustusten kaivaminen paikalle ei tule kysymykseen. Mökeille tuleva polku on tarkoitettu vain jalkaisin kuljettavaksi.

Mökin sijoittaminen polun pohjoispuolelle edellyttäisi melkoista kuusikon raivaamista. Siksi Mauri Tikkala esitti sen paikaksi aluetta polun varresta sen eteläpuolelta, n. 20 m aikaisemmin suunnitellusta paikasta itään. Joskin alue, joka liitteeseen 2 on merkitty punaisella, on varsin lähellä Linnavuoren juurta, on se jo tasaista maata, eikä mökin rakentaminen siihen vahingoita muinaisjäännöstä. Koska perustuksia ei tarvitse kaivaa, ei mökistä myöskään jää maastoon suuria jälkiä, mikäli sen siirtäminen joskus katsotaan tarpeelliseksi.

Käyntini perusteella totean siis, että kesämökin rakentamiseen sanotulle paikalle voidaan antaa lupa.

Helsingissä, 14.10.1974

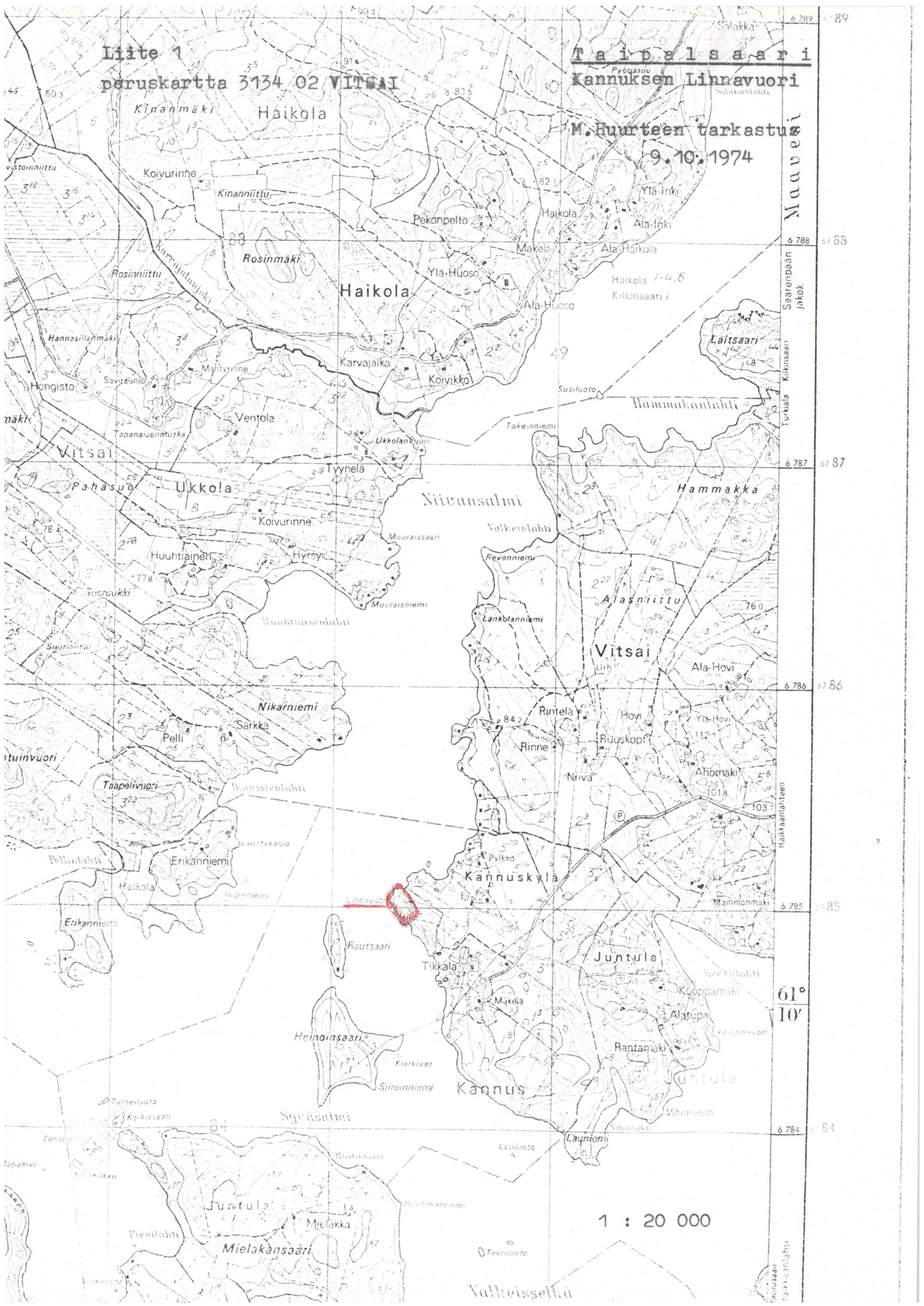

Matti Huurre

Liite 1
peruskartta 3134 02 VITSAI

Taipalsaari
Kannuksen Linnavuori

M. Huurteen tarkastus
9.10.1974

Maavei



6 789 89
6 788 67 83
6 787 67 87
6 786 67 86
6 785 67 85
61° 10'
6 784 84

1 : 20 000

Haikvaanlahteen
Linnavuori
Linnavuori

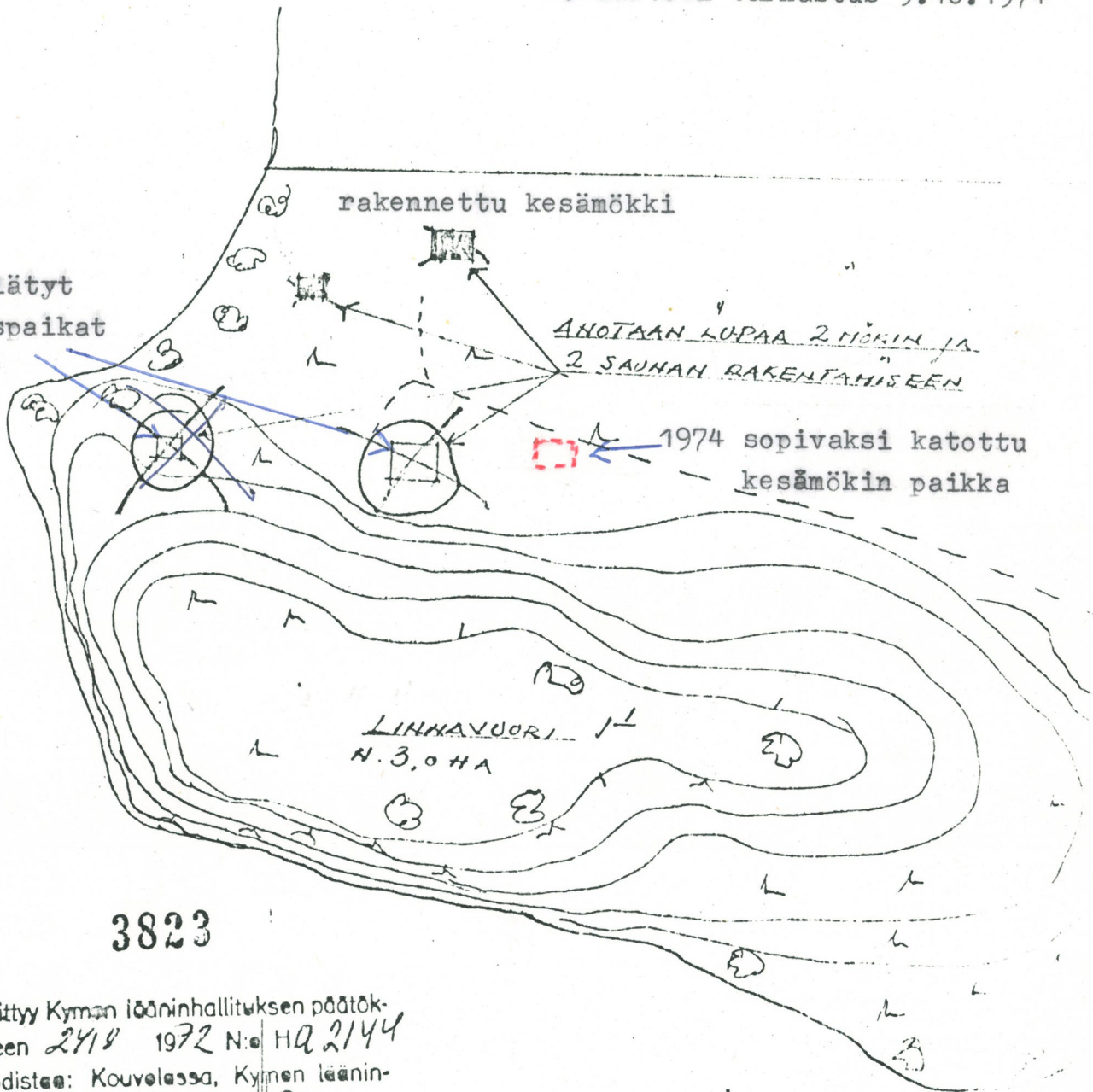
Valkeiselkä

1972 hylätyt
rakennuspaikat

rakennettu kesämökki

ANOTAAN LUPAA 2 MÖKIN JA
2 SAUNAN RAKENTAMISEEN

1974 sopivaksi katottu
kesämökin paikka



3823

Liittyy Kymen lääninhallituksen päätökseen 2418 1972 N:o HQ 2144 todistaa: Kouvolassa, Kymen lääninhallituksessa 2418 1972

Lääninhallituksen puolesta

Kaavoitus- ja rakennustoimen tarkastaja

Annikki Eerikäläinen
Annikki Eerikäläinen

SAIMAA

Leima 7 mk

