

M

T a i p a l s a a r e n V a l k e a s a a r e n
k a l l i o m a a l a u s

Maalauksen keksi kesällä 1966 Lappeenrannassa asuva kuvanveistäjä K e i j o K o i s t i n e n. Hän oli lukenut lehdistä Kirkkonummen maalauksista ja päätti etsiä vastaavanlaisen myös Saimaalta, jonka kiinteät muinaisjäännökset häntä tuntuvat kiinnostavan. Hänellä olikin onnea. T a i p a l s a a r e n pitäjään kuuluvan V a l k e a s a a r e n eli Valkeisaaren, kuten paikkakuntalaiset saarta nimittävät, kalliuseinämistä hän löysikin maalauksen. Tuossa ei ole kuitenkaan kaikki. Tehtyään löytönsä Koistinen päätteli, että kyseessä oli uhri- paikka ja ryhtyi etsimään kohtaa, missä uhrimenot mahdollisesti olisi voitu suorittaa. Noin 35 m:n päästä maalauksesta kaakkoon hän löysikin saman kallion juurelta suurehkon laakamaisen kiven alta joukon savi- astian palasia, limsiöiskennäisiä ja nokista maata (KM 17040). Täytyy myöntää, että taiteilijan menestys on ollut vähintään hämmästyttävä.

Kesällä 1966 kävi fil. maister Matti Huurre Muinaistieteellisen Toimikunnan määräyksestä paikalla toteamassa tiedoituksen uudesta löydöstä paikkansa pitäväksi (ks. Huurteen kertomusta KM:n top. ark:ssa), ja kesällä 1967 kävi allekirjoittanut ottamassa maalauksesta jäljennöksen

Suomen kolmas kalliomaalaus sijaitsee siis Saimaalla Taipalsaaren pitäjän Valkeasaarella, sen lounaisrahalla miltei pystysuorassa kalliuseinämässä, n. 9.0-9.5 m Saimaan pintaa ylempänä. Saari sijaitsee Riuttaselän ja Kelloselän välissä Illukansaaren luoteispuolella. Sinne on matkaa Taipalsaaren kirkolta linnuntietä n. 8 km länsilounaaseen ja Lappeenrannasta n. 17.5 km luoteeseen. Saari on pieni, vain n. 800 m pitkä ja n. 500 m leveä.

Maalaus on tehty punavärillä heikosti ulospäin kaltevaan graniittikallion ns. haarniskapintaan, Maalauksen yläpuolella on ulkoneva kalliokieleke, joka on sitä osaltaan suojellut. Maalauksen alapuolella on kalliopenger, n. 1.0-2.0 m leveä. Sen reunalta kallion juurelle on

matkaa kohtisuoraan alas n. 7.5-8.0 m.

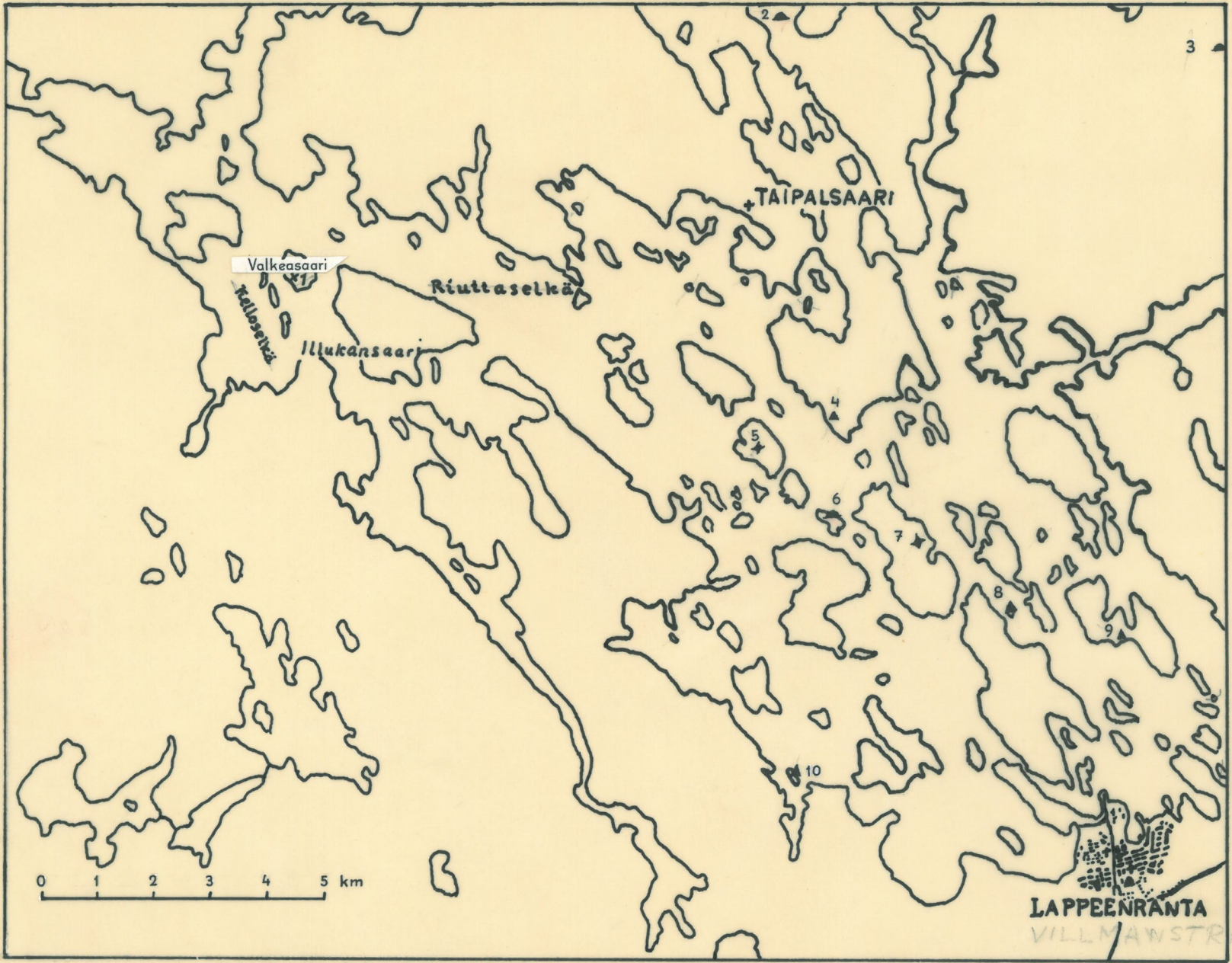
Haarniskapinnassa erottuva kuviopinta on vain n. 43 cm pitkä ja n. 30 cm leveä. Siitä n. 1/2 m oikealle on pieni epäselvä väriläiskä, joten koko maalaus on nykyisellään vain vajaan metrin pituinen. Maalaus erottuu ainakin kuivalla säällä heikosti kallion pinnasta. Siinä on allekkain kaksi kuvioriviä. Ylärivissä on vasemmalta oikealle ensin X:n muotoinen kuvio, sitten kolme väkäsellistä nuolta muistuttavaa kuviota, joiden väkäset ja tyviosan haarat koskettavat toisiaan sekä viimeisenä yksiväkäsellinen "nuolikuvi". Sekin koskettaa naapuriaan väkäsellään ja tyviosan toisella haaralla. Kuviot ovat n. 13 cm korkeita. Välittömästi tuon kuviorivin alapuolella on toinen kuviorivi. Se on epäselvä, mutta on ollut mahdollisesti samankaltainen kuin kuvattu kuviorivi. Kallion pinnassa on kuviorivien yhtymäkohdassa lohkeamia. - Maalaus on tehty yksinkertaisella viivatekniikalla.

Valkeasaarella olisi syytä suorittaa tarkempia tutkimuksia kallion juurelta löydetyn astian iän ja sen yhteenkuulumisen maalauksen kanssa selville saamiseksi.

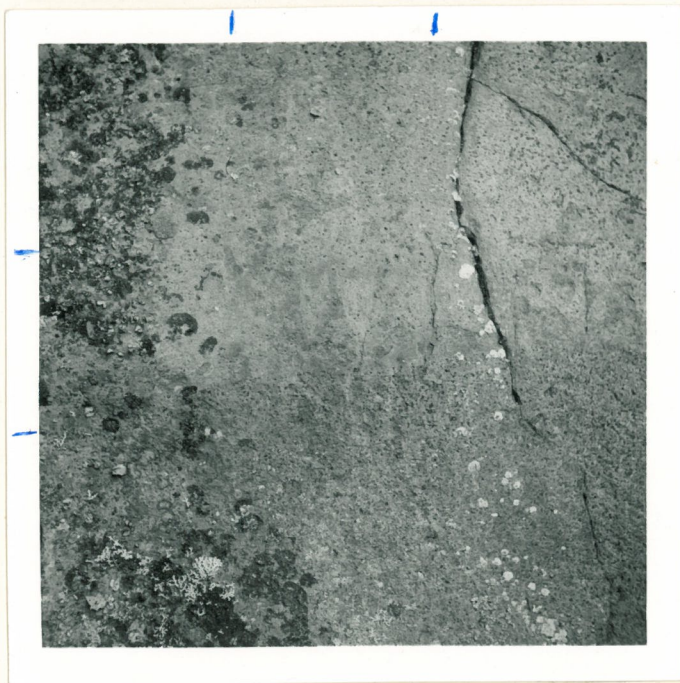
Otin jäljennöksen muoville maalauksesta yhdessä hum. kand. Lasse Laaksosen kanssa 14.7.1967.

Helsingissä 30.4.1968

Ville Luho
Ville Luho



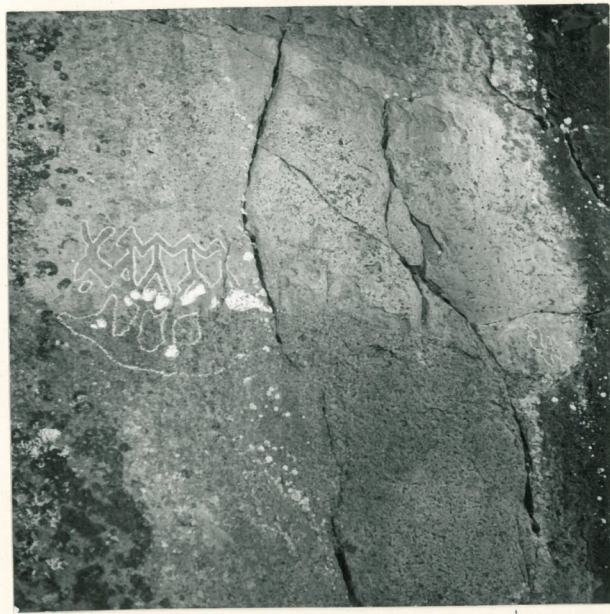
1. Taipalsaari, Valkeasaari (kalliomalaks), - 2. Taipalsaari, Nurunieni (kiviröykkiöitä), - 3. Taipalsaari, Pakkala (röykkiö), - 4. Taipalsaari, Vaateranta (kivikautinen asuinpaikka), - 5. Taipalsaari, Turasalo (muinaislinna), - 6. Taipalsaari, Hirjamonsalmi (röykkiöitä), - 7. Taipalsaari, Kuivaketvele (muinaislinna), - 8. Lappeenranta, Honkasaari (kivik. asp.), - 9. Lappee, Mikonsaari (kivik. asp.), - 10. Lappee, Ahvensaari (kivik. esp.).



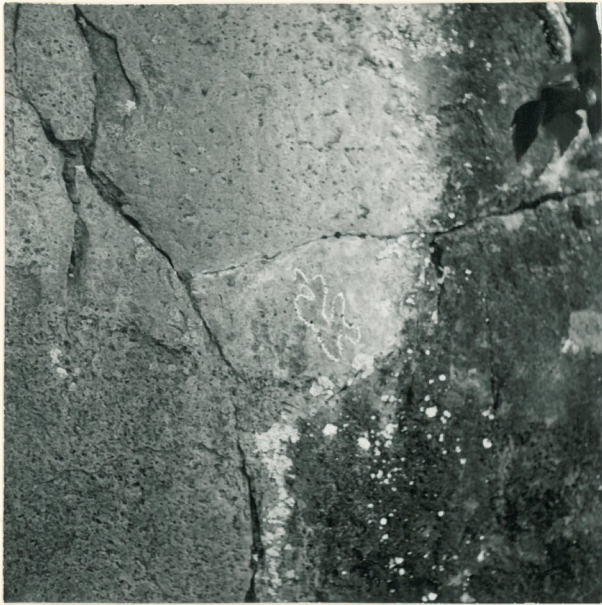
Maalaus ennen liituumista.



Maalaus ennen liituumista.



Maalaus liiduttuna. Kuvan oikeassa
reunassa epämääräinen perikäiskä. Koko-
maan liidutut - valkeat täiskät - lohke-
amia kalliön pinnassa.



Maalauksesta oikealle oleva epäselvä
Väriäiskä liidottuna.

V. duho 14.7.1967