



Jungfruskärin Skarpnäs

TARKASTUSRAPORTTI

Länsi-Turunmaan saaristo

Biskopsö (Dragsfjärd) Kråkskär (Nauvo)
Berghamn (Nauvo) Konungskär (Korppoo)
Jungfruskär (Houtskari) Gärskär (Dragsfjärd)
Yxskären (Dragsfjärd)



METSÄHALLITUS

Mia Puotunen 2009

SISÄLLYSLUETTELO

1. Johdanto	3
2. Matkareitti	3
3. Tarkastukset kohteittain	3
3.1. Biskopsö	3
3.2. Kråkskär	5
3.3. Berghamn	9
3.4. Konungskär	10
3.5. Jungfruskär	11
3.5.1 Bjonsin torpan lähialue	11
3.5.2 Byholmin (vartiotupa) lähialue	14
3.5.3 Kasarmirakennuksen lähialue	16
3.5.4 Kasarmin sauna	19
3.5.5 Skarpnäs	20
3.5.6 Soneran mökin alue	22
3.6. Gärskär	22
3.7. Yxskären	23
LÄHTEET	23
KARTTALIITTEET	24-33
Biskopsö (1)	
Kråkskär (1)	
Berghamn (1)	
Konungskär (1)	
Junfruskär (5)	
Gärskär (1)	

1. Johdanto

Metsähallituksen luontopalveluilla on hallinnassaan suuri määrä rakennuskantaa myös Saaristomeren kansallispuiston alueella. Nämä rakennukset ovat suurelta osin entisiä torppia tai eränkäyntiin liittyviä yöpymispaikkoja. Näitä kohteita on vuosien varrella kunnostettu mm. Metsähallituksen omaan käyttöön tai autiotuviksi. Lisäksi luontopalveluiden hallintaan tulee jatkuvasti uutta rakennuskantaa hallinnansiirtojen tai ostojen kautta.

Länsi-Turunmaan saaristoon 6.-8.5.2009 suunnatun matkan tarkoituksena oli tarkastaa rakennusten ja rakenteiden nykytila, arvioida saaristomerelle suunnatun kulttuurihistoriallisen inventoinnin tarvetta sekä pohtia rakennusten tulevaa käyttöä ja kunnostustarpeita.

Dokumentin valokuvat ovat tekijän, ellei toisin mainita. Kuvien julkaisuoikeudet kuuluvat Metsähallitukselle.

2. Matkareitti

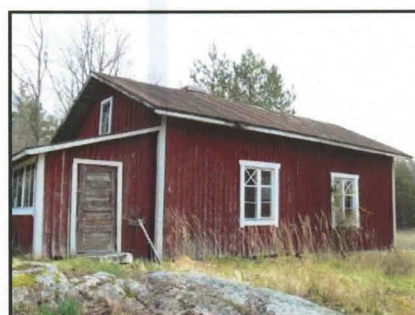
Matka alkoi 6.5.2009 klo 9.00 Kasnäsin laiturista Leif Lindgrenin johdolla Alun-nimisellä pulpettveneellä ja pelastuspukuun pukeutuneina. Ensimmäisenä kohteena oli Dragsfjärdin Biskopsö ja Nykärrin entinen torppa. Sieltä siirryimme Nauvon Kråkskärin saaristolaistilan kautta Nauvon Berghamniin, jossa myös vietimme ensimmäisen yön. Seuraavana aamuna jatkoimme matkaa Korppoon Konugskärin autiotuvan kautta Jungfruskäriin, joka oli matkan toinen yöpymispaikka. Torstaipäivän aikana tutustuin Jungfruskärissä seitsemään eri kohteeseen. Perjantaina lähdimme paluumatkalle ja matkalla poikkesimme katsastamassa Dragsfjärdin Gärskärin kalamajan sekä Yxskärin mahdolliset historialliset rakenteet. Kasnäissä olimme jälleen perjantaina iltapäivällä n. klo 15.00. Ilmat ja tuulet olivat koko matkan ajan suotuisat ja saaristo näytti vain parhaat puolensa.

3. Tarkastukset kohteittain

3.1. Biskopsö

Nykärrin tila (322-489-2-73, Reiskanro 78613) on lohkottu Horsnäsin tilasta v. 1973. Horsnäs on vastaavasti lohkottu Uppgårdin kantatilasta v. 1915. Tila on siirretty Metsäntutkimuslaitoksen hallinnasta Metsähallituksen hallintaan 1.1.2008. Tilalla sijaitsee hirsirunkoinen asuinrakennus.

<u>Rakennus 1.</u>	<u>Asuinrakennus</u>
Rakennustyyppi	Asuinrakennus
Nykyinen käyttö	Ei käytössä
Alkuperäinen käyttö	Asuminen
Rakennusvuosi	1850-60 -luku
Korjausvuodet	?
Kerroslukku	1
Ullakko	on
Kellari	on (lattian alla)
Kuisti	on
Perustus	lokokivi, laasti
Runko	hirsi ja puu
Vuoraus	peitepystyrimoitus



Katemateriaali	huopa (kolmiorima)
Katon muoto	harjakatto
Kuistin katon muoto	pulpettikatto



Rakennus sijaitsee niittyalueen pohjoislaidalla kallion päällä. Rakennus on hirsirunkoinen (8,5m x 5,0m) ja kaksihuoneinen. Se on perustettu lohkokiville ja satulakatto on katettu kolmiorimoitetulla huovalla.

Julkisivu on peiterimoitettua pystylautaa ja se on punamullattu. Itäisivu on vuoraamaton ja maalaamaton. Eteläpäädyn ikkuna on kolmijakoinen ja 9-ruutuinen, muut ikkunat ovat kaksijakoiset ja 6-ruutuiset. Yläruuduissa on ristikkokoriste. Ikkunat, karmit ja nurkkalaudat ovat valkoiset. Pohjoispäädyssä on rakennuksen levyinen ja pulpettikattoinen kuisti.

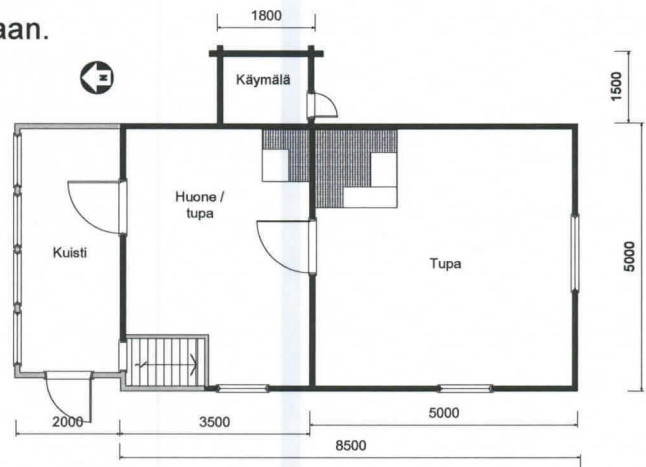
Itäisivulle on salvottu pulpettikattoinen kylkiäinen, jossa on ulkokäymälä.

Päätkuistin kautta on käynti vinttiin sekä tupaan.

Pohjoispuolen tuvassa on hella ja seinissä on yläosassa tapetti ja alaosa ovat paneelia.

Eteläpuolen tuvassa on huonokuntoinen leivinuuni sekä kellariluukku lattiasa.

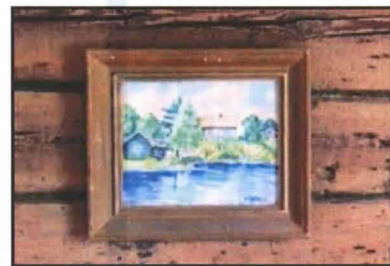
Seinän yläosa on hirsipintainen ja alaosassa paneelia. Lattiat ovat lautaa, pohjoispään tuvassa on lisäksi muovimatto / korkkimatto.



Pohjapiirros (ei mittakaavassa)

Kunto ja korjaustarpeet

Rakennus on osin huonokuntoinen. Eteläpään lattiarakenne on pettänyt, hirsiseinä pullistunut ulospäin ja päivä paistaa sisälle seinän ja lattian rajalta. Muuri on täysin rapautunut ja piippu romahtamispisteessä. Katto on kohtalaisessa kunnossa. Rakennuksen käyttöön vaatii vähintään lattioiden avaamisen ja kunnostamisen, muurin purkamisen turvallisuussyistä, hirsiseinän oikomisen sekä katon paikkaamisen.



Irtaimisto

Rakennuksen sisällä on hyväkuntoista irtaimistoa: kaksiosainen sininen kaappi, valkoinen vaatekaappi, sohva, keinutuoli, pyöreä pöytä, puutuolit, ompelulaatikko ja taulut. Osa näistä on huonokuntoisia, mutta kunnostettavissa ja käyttöön otettavissa.

Rakennelma 2. Ladon jäännös, Lilla Västredet

Historiallinen rakennelma

Rakennelma 3. Kiviaitaa, Lilla Västredet

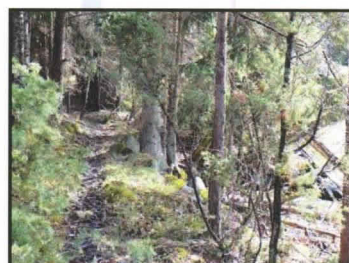
Historiallinen rakennelma



Ladon jäännös



Kiviaitaa



Polku

3.2. Kråkskär

Kråkskärin saarella oleva rakennus on vanha kalastajan torppa, joka on asuttu jo 1840-luvulta lähtien. Nykyinen asuinrakennus on 1900-luvun alkupuolelta. Torppa on ollut asuttu 1950-luvulla saakka. Vuonna 1995 saari hankittiin valtiolle osaksi Saaristomeren kansallispuistoa. Saaren luontoa ja maisemaa on hoidettu laiduntamalla 1990-luvulta lähtien. Piha-alueeseen kuuluu kuusi rakennusta / rakennelmaa.

Rakennus 1.

Torppa

Rakennustyyppi	Asuinrakennus
Nykyinen käyttö	Nähtävyys
Alkuperäinen käyttö	Asuminen
Rakennusvuosi	1900-luku
Korjausvuodet	2004
Kerros-luku	1
Ullakko	on
Kellari	on (lattian alla)
Kuisti	on
Perustus	kivi, betonikuori
Runko	hirsi ja puu
Vuoraus	peitepystyrimoitus
Katemateriaali	aaltopelti ja päre
Katon muoto	harjakatto
Kuistin katon muoto	aumakatto



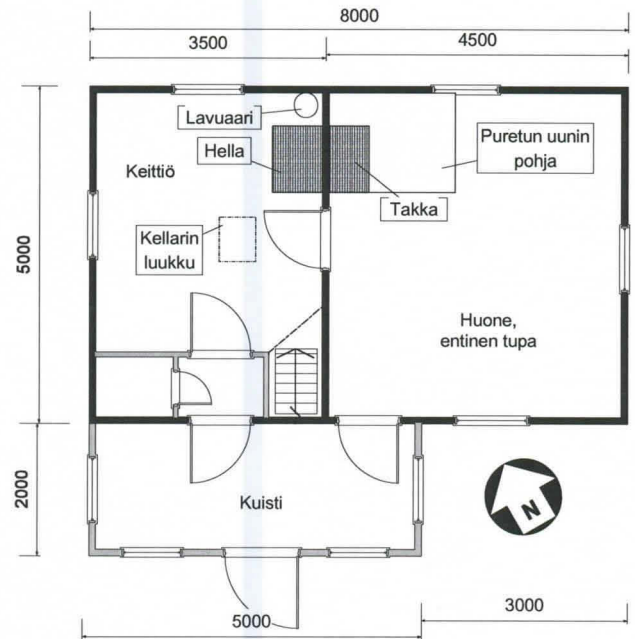
Torppa sijaitsee laajan kallioiden reunustaman avoimen niittyalueen koillislaidalla. Se on hirsirunkoinen, kaksihuoneinen ja kuistillinen rakennus. Nykyinen ulkoasu on todennäköisesti 1930–40-luvulta. Satulakatto on katettu aaltopellillä (alla päre). Torpassa on kiviperusta, joka on päällystetty betonilla. Torpassa on neliruutuiset T-ikkunat ("väärinpäin", pikuikkunat alhaalla). Julkisivu on vuorattu peiterimoitetulla pystylaudoituksella, julkisivun pääväri on punainen. Ikkunat, vuorilaudat ja nurkkalaudat ovat valkoiset. Kaakkoissivun aumakattoinen kuisti on katettu päreillä ja ikkunat ovat yksiruutuiset.

Pohjapiirros (ei mittakaavassa)

Rakennus on kunnostettu v. 2004, jolloin on toteutettu seuraavat toimenpiteet:

- kuistin kattorakenteiden kunnostus ja uudet päreet
- julkisivun laudoituksen uusiminen ja maalaus petroliöljymaalilla
- ikkunoiden uusiminen (vanhat ikkunat ovat tallella)
- sisätilojen pintojen maalaus / tapetointi

Kuistin kautta on käynti keittiöön (ent. kamari), ullakolle sekä saliin (ent. tupa). Keittiössä on hella, lavuaari sekä lattialuukku kellariin. Salissa on pienehkö takka puretun leivinuunin paikalla. Sisäkatto on vino, mutta ei edellytä toimenpiteitä.

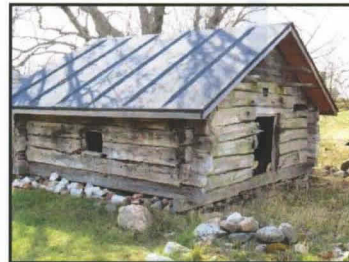


Kunto ja korjaustarpeet

Lattialistojen paikalla olevat raakalautojen pätkät voisi ottaa pois. Peltikaton asennusta ei ole tehty oikein. Rännit puuttuvat ja vesi valuu mm. suoraan kuistin pärekatonalle, mikä ei tule kestäväkään pitkään.

HUOM! Kaikkien MH:n kohteissa (kämpät, autiotuvat) olevien tikapuiden kuntotarkastus ja uusiminen tai poistaminen kokonaan tarvittaessa. Huonokuntoiset tikkaat ovat turvallisuusriski, sillä joku voi aina keksiä kivetä katolle (esim. allekirjoittanut) ja on ikävä, jos tikkaat pettävät...

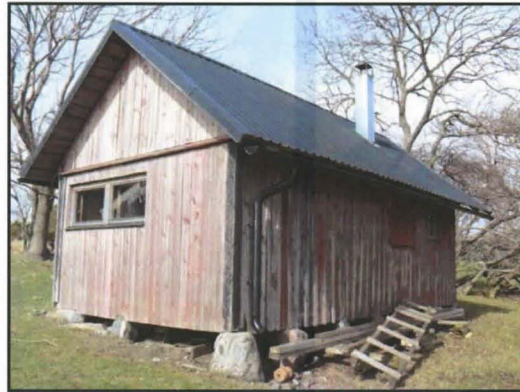
Rakennus 2.	Navetta?
Rakennustyyppi	Eläinsuoja?
Nykyinen käyttö	Nähtävyys
Alkuperäinen käyttö	Eläinsuoja
Rakennusvuosi	?
Korjausvuodet	2004
Kerroslukku	1
Rungon muoto	neliö
Ullakko	ei
Kellari	ei
Kuisti	ei
Perustus	nurkkakivet
Runko	hirsi
Vuoraus	ei vuorausta
Katemateriaali	kolmiorimahuopa
Katon muoto	harjakatto



Asuinrakennuksen länsipuolella sijaitseva entinen eläinsuoja (tai osa siitä) on hirsirunkoinen ja pitkänurkkainen ja se on perustettu nurkkakiville. Satulakatto on katettu kolmiorimoi-
tetulla huovalla. Rakennuksen hirret ovat huonokuntoisia ja länsipääty on tuettu följereilla. Navetan runko on kunnostettu sekä katto tehty v. 2004.

Navetta ei todennäköisesti ole tässä muodossaan tällä paikalla enää toiminut navettana. Navetan itäpuolella on havaittavissa selkeä luonnonkivistä ladottu rakennuksen peruskivitys, joka saattaa olla vanhan asuinrakennuksen paikka.

<u>Rakennus 3.</u>	<u>Sauna</u>
Rakennustyyppi	sauna
Nykyinen käyttö	sauna
Alkuperäinen käyttö	sauna
Rakennusvuosi	1940-60-luku
Korjausvuodet	2004 ?
Kerrosluku	1
Rungon muoto	suorakulmio
Ullakko	ei
Kellari	ei
Kuisti	ei
Perustus	kivipilari
Runko	puu
Vuoraus	pystylauta, osin rimoitettu
Katemateriaali	profiilipelti
Katon muoto	harjakatto

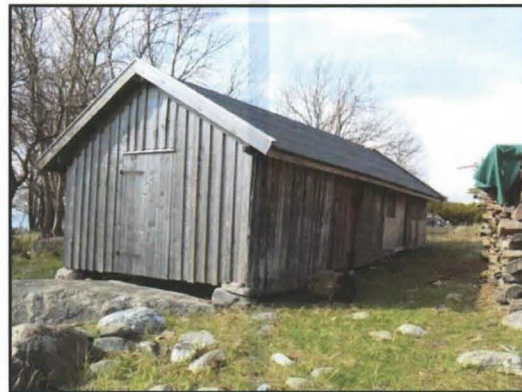


Rakennus on suorakaiteen muotoinen (3m x 6m), rankorakenteinen ja perustettu kivipilareille. Julkisivu on vuorattu sekä pelkällä pystylaudalla että rimoitetulla. Julkisivun punainen ulkoviiri on haalistunut lähes kokonaan pois. Rakennuksen kunto on tyydyttävä.

Ehdotetut toimenpiteet

- rännien puhdistus
- sisätilojen siivous

<u>Rakennus 4.</u>	<u>Venevaja</u>
Rakennustyyppi	vaja
Nykyinen käyttö	varasto
Alkuperäinen käyttö	venevaja
Rakennusvuosi	?
Korjausvuodet	2004
Kerrosluku	1
Rungon muoto	suorakulmio
Ullakko	ei
Kellari	ei
Kuisti	ei
Perustus	nurkkakivet
Runko	puu
Vuoraus	rimoitettu pystylauta
Katemateriaali	profiilipelti
Katon muoto	harjakatto

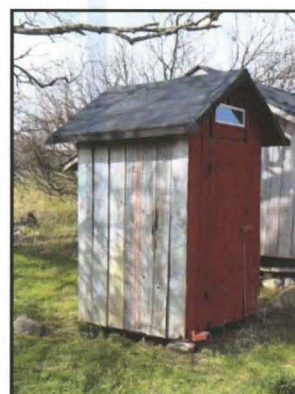


Rankorakenteinen vaja (2,5m x 8m) on perustettu nurkkakiville. Julkisivu on peiterimoitettua pystylautaa ja se on maalamaton. Satulakatto on katettu huovalla. Rakennus on hyväkuntoinen. Se on kunnostettu 2004

HUOM! Kråkskärin rakennusten katot on katettu kaikki eri materiaalein: aaltopelti, päre, kolmiorimahuopa, pinnoitettu profiilipelti ja huopa. Olisi hyvä pyrkiä yhdenmukaisuuteen.

Rakennelma 5. Vanha ulkokäymälä

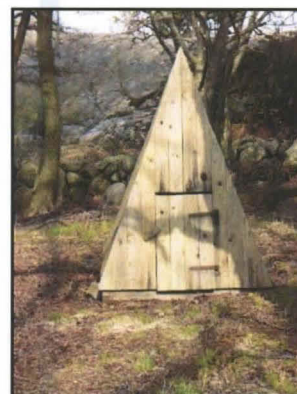
Rakennustyyppi	käymälä
Nykyinen käyttö	ei käytössä
Alkuperäinen käyttö	käymälä
Rakennusvuosi	?
Korjausvuodet	?
Kerrosluku	1
Rungon muoto	suorakulmio
Ullakko	ei
Kellari	ei
Kuisti	ei
Perustus	nurkkakivet
Runko	puu
Vuoraus	pystylauta
Katemateriaali	huopa
Katon muoto	harjakatto



Tyypillinen ulkokäymälä, joka on puurunkoinen ja perustettu nurkkakiville. Osa seinistä on punamullattu. Ulkokäymälä on kohtalaisessa kunnossa, mutta se ei ole käytössä.

Rakennelma 6. Kaivo

Kaivo sijaitsee asuinrakennuksen koillispuolella.



Kivirakennelmat, kiviaidat, laituri

Merkittävä Reiskan!



Kråskärin virkistysrakenteet

1. Infotaulu
2. Ulkokäymälä
3. Polttopuusuoja
4. Nuotiopaikka



3.3. Berghamn

Saarella sijaitsee Västerbyn entinen kalastajatila. Pihapiirin kuuluu asuinrakennuksen lisäksi valvontatupa / vierasmaja, venevaja, kaksi rantavajaa ja ulkokäymälä.

Rakennus 1.	Asuinrakennus / luontotupa
Rakennustyyppi	asuinrakennus
Nykyinen käyttö	matkailu / opastus
Alkuperäinen käyttö	asuminen
Rakennusvuosi	1922
Korjausvuodet	2000-luku
Kerroslukku	1
Rungon muoto	suorakulmio
Ullakko	on
Kellari	on
Kuisti	on
Perustus	betoni
Runko	hirsi
Vuoraus	pystypaneelilauta
Katemateriaali	saumapelti
Katon muoto	harjakatto
Kuistin katon muoto	aumakatto



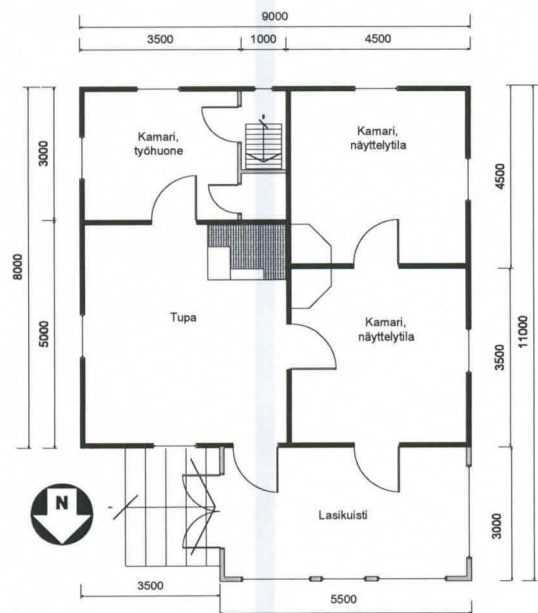
Hirsirunkoinen entinen 1920-luvun asuinrakennus on vuorattu pystypaneelilla ja katto on katettu saumapellillä. Ikkunat ovat T-ikkunat ja kolmiruutuiset.

Merenpuoleisella sivulla on aumakattoinen ja päätykolmiollinen lasikuisti. Perustukset ja sokkeli on betonia. Väritään rakennus on vaalean vihertävä, vuorilaudat ja listat harmaat. Rakennus on huvilamainen 1922 valmistunut rakennus, joka on peruskorjattu 1987. Vuonna 2003–2004 ikkunat putsattiin ja maalattiin, lisäksi ulkoseinät maalattiin petroliöljymaalilla.

Keskusmuurillisessa rakennuksessa on kolme huonetta, tupa ja kuisti. Tuvassa on leivinuuni-hella ja kahdessa kamarissa on rapa-
tut tiiliuunit. Tiiliuunit eivät ole käytössä. Sisäänkäynti on meren puoleiselta sivulta lasikuistin kautta. Lasikuistilta on käynti myös yhteen kamarisiin. Alkuperäinen sisäänkäynti on ollut vastakkaisella sivulla ja nykyinen kamari on ollut eteisenä. Entisen ulko-oven paikalla on kapea ikkuna.

Kunto ja toimenpiteet

- Rakennus on pääosin hyvässä kunnossa.
- Kamarien uunit ovat halkeillet, ja rappaus on osin huonossa kunnossa
 - Räystäiden aluslaidoituksessa on jonkin verran kosteusvaurioita ja ne pitää kunnostaa tarvittavin osin.
 - Kuistin alla olevan kellarin betoniseinät ovat murtuneet ja osin painuneet. Kuistin



perustuksen / kellarin rakenteiden kantavuus on syytä tarkistaa ja tarvittaessa vahvistaa ja/tai tukea.

<u>Rakennus 2.</u>	<u>Valvontatupa, majoitusrakennus</u>
Rakennustyyppi	majoitusrakennus
Nykyinen käyttö	majoitus
Alkuperäinen käyttö	majoitus (navetta)
Rakennusvuosi	1988
Korjausvuodet	-
Kerros-luku	1
Rungon muoto	suorakulmio
Ullakko	on
Kellari	ei
Kuisti	on
Perustus	harkkokivi, laasti, betoni
Runko	puu
Vuoraus	pystyponttilauta
Katemateriaali	kolmiorimahuopa
Katon muoto	harjakatto
Kuistin katon muoto	harjakatto

Vanhan ulkorakennuksen (navetan) paikalle ja osin navetan vanhoille perustuksille rakennettu majoitusrakennus on 1980-luvun lopulta. Julkisivussa on noudatettu saaristolle perinteistä tyyliä. Rakennus on hyväkuntoinen.

Rakennus 3.	Venevaja
Rakennus 4.	Rantavaja 1, luontotupa
Rakennus 5.	Rantavaja 2, luontotupa
Rakennelma 6.	Ulkokäymälä
Rakennelma 7.	Puuvaja

3.4. Konungskär

Nykyinen autiotupa on entinen metsästysmaja, joka on alun perin valmistunut v. 1922. Saarella on aiemmin ollut vanha torppa, jonka perustukset ovat vielä nähtävillä pihamaalla.

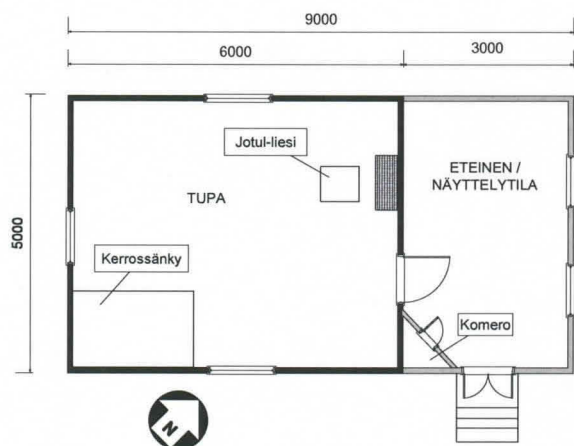
<u>Rakennus 1.</u>	<u>Autiotupa</u>
Rakennustyyppi	majoitusrakennus
Nykyinen käyttö	majoitus
Alkuperäinen käyttö	tilapäinen majoitus
Rakennusvuosi	1922
Korjausvuodet	1979, 1995
Kerros-luku	1
Rungon muoto	suorakulmio
Ullakko	on
Kellari	ei
Kuisti	ei
Perustus	nurkkakivet
Runko	hirsi, puu
Vuoraus	peitepystyrimoitus
Katemateriaali	huopa
Katon muoto	harjakatto



Rakennuksen alkuperäinen ilme on osin hävinnyt korjausten yhteydessä. Rakennus on osaksi hirsirunkoinen ja hakanurkkainen ja se on perustettu nurkkakiville. Seinät on vuorattu peiterimoitetulla pystylaudalla ja katto on katettu huovalla. Rakennus on maalaamaton. Ikkunat ovat korkeat T-jakoiset ja 7-ruutuiset. Osa ulkopuolen ikkunoista on vanhoja ja osa uudempia, jotka on ”jaettu ruutuihin” päälle lisätyillä listoilla.



Tuvan seinät on yläosastaan vuorattu lastulevyllä, joka on maalattu ja alaosa on paneelia. Sisäkatto on vuorattu raakalaudasta tehdyllä lomalaudoituksella.



Rakennushistoria

Rakennusta on korjattu aiemmin 1970-luvulla. Vuonna 1995 tehtiin toinen isompi remontti jolloin nykyinen eteinen/näyttelytila rakennettiin, siihen asti se oli kunnostamattomana eteisenä/puuvarastona. Silloin itäseinään avattiin nykyiset ikkunat (uudet) Tupaan rakennettiin nykyinen kerrossänky ja katolle asennettiin nykyinen hupakate. Jötul kamina asennettiin 2002 jolloin vuonna 1979 tehty takka poistettiin.

Kunto ja toimenpiteet:

Autiotupa on hyvässä kunnossa käytön näkökulmasta. Katon huopakate on paikoin revennyt. Vanhoja ikkunoita on myös yritetty kitata, mutta on tehty väärin. Vanhojen ikkunoiden kittauksen ja vanhan maalin päälle on lisäksi sivelty terva/pellavaöljy/tärpättiseosta. Räystäslaudoissa on käytetty kyllästettyä puuta.

Rakennuksen ulkoisen ilmeen siistimiseksi ja yhdenmukaistamiseksi voisi toteuttaa seuraavat toimenpiteet:

- vanhojen ikkunoiden kittauksen uusiminen oikealla tavalla
- irtolistoitukset pois uudemmista ikkunoista, saavat olla erilaiset ja uudemmat
- kaikkien ikkunoiden puuosien hionta / ulkopuoliset puitteet
- ikkunapuitteiden maalaus valkoiseksi / ulkopuoliset puitteet

3.5. Jungfruskär

3.5.1. Bjonsin torppa ja lähialue

Junfruskärissä oli 1800-luvulla 13 torppaa, joista yksi oli Bjons. Bjons on vanha kalastajatorppa, joka on ollut asuttu 1800-luvun alkupuolelta aina 1960-luvulle saakka. Torppa myytiin kesäasunnoksi 1970-luvulla ja v. 1997 kohde tuli Metsähallituksen haltuun. Torpalla on selkeä asutushistoriallinen arvo osana Jungfruskärin historiaa.

Rakennus 1.

Torppa

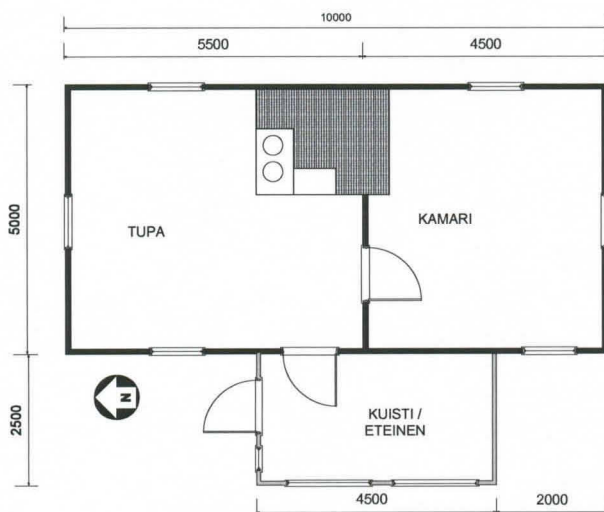
Rakennustyyppi	torppa, asuinrakennus
Nykyinen käyttö	majoitus
Alkuperäinen käyttö	asuminen
Rakennusvuosi	1800-luku
Korjausvuodet	1990-luku
Kerroslukku	1
Rungon muoto	suorakulmio
Ullakko	on
Kellari	ei
Kuisti	on
Perustus	nurkkakivet ja pilari
Runko	hirsi, puu
Vuoraus	peitepystyrimoitus
Katemateriaali	tuohi
Katon muoto	harjakatto
Kuistin katon muoto	aumakatto



Hirsirunkoinen paritupa on perustettu nurkkakiville ja osin pilareille. Satulakatto on katettu huovalla ja malakakatteella. Länsisivulla on suurehko aumakattoinen kuisti, joka on perustettu pilareille. Julkisivu on vuorattu peiterimoitetulla pystylaudoituksella. Ikkunat ovat kuusiruutuiset. Julkisivun väri on siniharmaa, puitteet mustat.

Torpan alkuperäinen ulkoasu on hävinnyt 1970-luvun korjauksen yhteydessä. Hirsirungon pitkänurkat on sahattu pois, ulkovuoraus on uusittu ja vanhan satulakattoisen kuistin tilalle on tehty isompi, aumakattoinen lasikuisti. Ulkopuoliset ikkunat ovat vanhoja.

Sisätilat muodostuvat tuvasta ja kamarista. Tuvassa on vanha leivinuuni, joka ei ole käyttökunnossa. Sisätilojen pinnat on uusittu.



Kunto ja toimenpiteet

Torppa on rakenteellisesti kohtalaisessa kunnossa ja sillä on hyvä käyttöarvo nykyisessä muodossaan.

Uunin kunnostaminen käyttökuntoon kannattaisi toteuttaa.

Rakennus 2. Sauna (entinen karjasuoja)

Rakennustyyppi	karjasuoja
Nykyinen käyttö	sauna, ei käytössä
Alkuperäinen käyttö	karjasuoja
Rakennusvuosi	1920-luku
Korjausvuodet	1970-luku
Kerrosluvu	2
Rungon muoto	suorakulmio
Ullakko	ei
Kellari	ei
Kuisti	ei
Perustus	harkkokivi
Runko	tiili
Vuoraus	tiili
Katemateriaali	huopa
Katon muoto	harjakatto



Tiilirunkoinen ja korkealla satulakaton varustettu sauna on huonokuntoinen. Rakennus on entinen karjasuoja, johon on tehty myöhemmin saunatilat ja parvi. Ei suojelullista arvoa.

Rakennus 3. Sauna

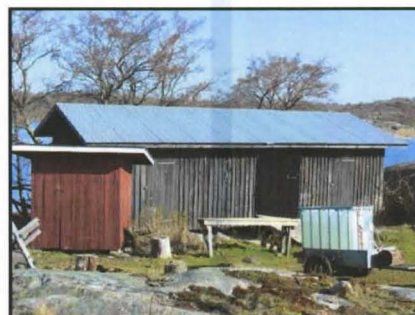
Rakennustyyppi	sauna, majoitus
Nykyinen käyttö	sauna, majoitus
Alkuperäinen käyttö	sauna, majoitus
Rakennusvuosi	1990-luku
Korjausvuodet	-
Kerrosluvu	1
Rungon muoto	suorakulmio
Ullakko	ei
Kellari	ei
Kuisti	-
Perustus	nurkkakivet ja pilari
Runko	pyöröhirsi
Vuoraus	-
Katemateriaali	huopa
Katon muoto	harjakatto



Sauna ja majoitustilat vaativat peruskorjausta.

Rakennus 4. Ulkorakennus

Rakennustyyppi	varasto
Nykyinen käyttö	leirikeittiö
Alkuperäinen käyttö	varasto
Rakennusvuosi	1950-luku?
Korjausvuodet	-
Kerrosluvu	1
Rungon muoto	suorakulmio
Ullakko	ei
Kellari	ei
Kuisti	ei
Perustus	nurkkakivet ja pilari
Runko	puu
Vuoraus	peiterimoitettu pystylauta
Katemateriaali	aaltopelti
Katon muoto	harja



Entinen vaja toimii nykyään leirikeittiönä ja majoitustilana. Vajan edustalla on puusee. Rakennus on hyväkuntoinen.

3.5.2. Byholm ja lähialue

Byholmmissa sijaitsee 1940-luvulla valmistunut vartiopäällikön asunto / vartiotupa piharakennuksineen. Pihapiirissä on kaksi kaivoa ja pumppukoppi. Museovirastossa ollaan määrittelyssä 1940–50-lukujen puolustusrakenteiden suojeluarvoja. Pihapiirin eteläpuolella on kaksi uutta latoa.

Rakennus 1. Vartiotupa ja vartiopäällikön asunto

Rakennustyyppi	asuinrakennus
Nykyinen käyttö	ei käytössä
Alkuperäinen käyttö	asuinrakennus, viranomaiskäyttö
Rakennusvuosi	1946
Korjausvuodet	1960-luku, 1990-luku
Kerros-luku	1
Rungon muoto	suorakulmio
Ullakko	ei
Kellari	ei
Kuisti	ei
Perustus	pilari
Runko	puu
Vuoraus	peiterimoitettu pystylauta
Katemateriaali	sementtitiili
Katon muoto	harja



Puurunkoinen vartiotupa / asuinrakennus on puurunkoinen ja se on perustettu pilareille. Seinät on vuorattu peiterimoitetulla pystylaudalla ja harjakatto on katettu sementtitiilellä. Ikkunat ovat 6- ja 4-ruutuiset. Rakennuksen kaakkoispäädyssä on vartiotupa ja toisessa päädyssä päällikön asuintilat. Rakennusta on korjattu 1960- ja 1990-luvulla. Sisätilojen päämateriaali on lastulevy.

Kunto ja toimenpiteet

Rakennus on kohtalaisessa kunnossa. Keskiosan kantavia pilareita on romahtanut ja lattia on painunut. Sisätiloissa on hieman ummehtunut haju. Luotispäädyn ulkovuorauksessa on sadeveden aiheuttamia kosteusvaurioita syöksyn kohdalla. Ongelma kannattaa korjata, jotta kosteus ei pääse rakenteisiin (ellei ole jo päässyt). Saman päädyn räystäslauta on irtoamassa ja se on syytä korjata.

Rakennelma 2. Maakellari

Rakennustyyppi	kellari
Nykyinen käyttö	ei käytössä
Alkuperäinen käyttö	varastointii
Rakennusvuosi	1940-luku
Korjausvuodet	?
Kerros-luku	1
Ullakko	ei
Kellari	ei
Kuisti	ei
Perustus	betoni
Runko	betoni
Vuoraus	maa-aines
Katemateriaali	maa-aines



Kellarin kunto on kohtalainen. Rungosta kasvavat puut on syytä poistaa, jotta juuret eivät riko kellarin rakenteita.

<u>Rakennus 3</u>	<u>Talousrakennus</u>
Rakennustyyppi	varasto
Nykyinen käyttö	varastointi
Alkuperäinen käyttö	varastointi
Rakennusvuosi	1940-l
Korjausvuodet	
Kerros-luku	1
Rungon muoto	suorakulmio
Ullakko	ei
Kellari	ei
Kuisti	ei
Perustus	betoni
Runko	puu
Vuoraus	pystylauta
Katemateriaali	profiilipelti
Katon muoto	harja



Rakennus on hyväkuntoinen. Rakennuksen toisessa päässä on ulkokäymälät.

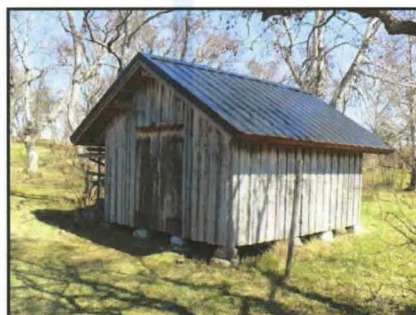
Rakennelma 4 Polttopuusuoja (öljysäiliö)

Rakennustyyppi	varasto
Nykyinen käyttö	varastointi
Alkuperäinen käyttö	varastointi
Rakennusvuosi	1960-l
Korjausvuodet	?
Kerros-luku	1
Rungon muoto	suorakulmio
Ullakko	ei
Kellari	ei
Kuisti	ei
Perustus	betoni
Runko	puu
Vuoraus	pystylauta
Katemateriaali	profiilipelti
Katon muoto	harja



Puurunkoinen polttopuusuoja on kohtalaisessa kunnossa.

<u>Rakennus 5</u>	<u>Lato 1</u>
Rakennustyyppi	varasto
Nykyinen käyttö	varastointi
Alkuperäinen käyttö	varastointi
Rakennusvuosi	1990-l
Korjausvuodet	-
Kerros-luku	1
Rungon muoto	suorakulmio
Ullakko	ei
Kellari	ei
Kuisti	ei
Perustus	nurkkakivet
Runko	puu
Vuoraus	pystylauta, vajaakantti
Katemateriaali	profiilipelti
Katon muoto	harja



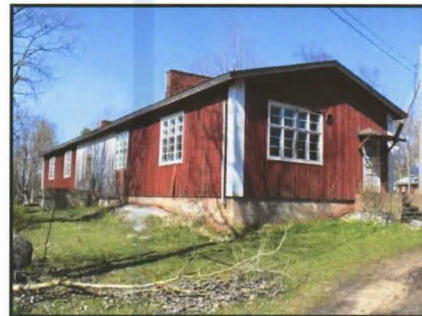
<u>Rakennus 6</u>	<u>Lato 2</u>
Rakennustyyppi	varasto
Nykyinen käyttö	varastointi
Alkuperäinen käyttö	varastointi
Rakennusvuosi	1990-l
Korjausvuodet	-
Kerros-luku	1
Rungon muoto	suorakulmio
Ullakko	ei
Kellari	ei
Kuisti	ei
Perustus	nurkkakivet
Runko	puu
Vuoraus	pystylauta, vajaakantti
Katemateriaali	profiilipelti
Katon muoto	harja



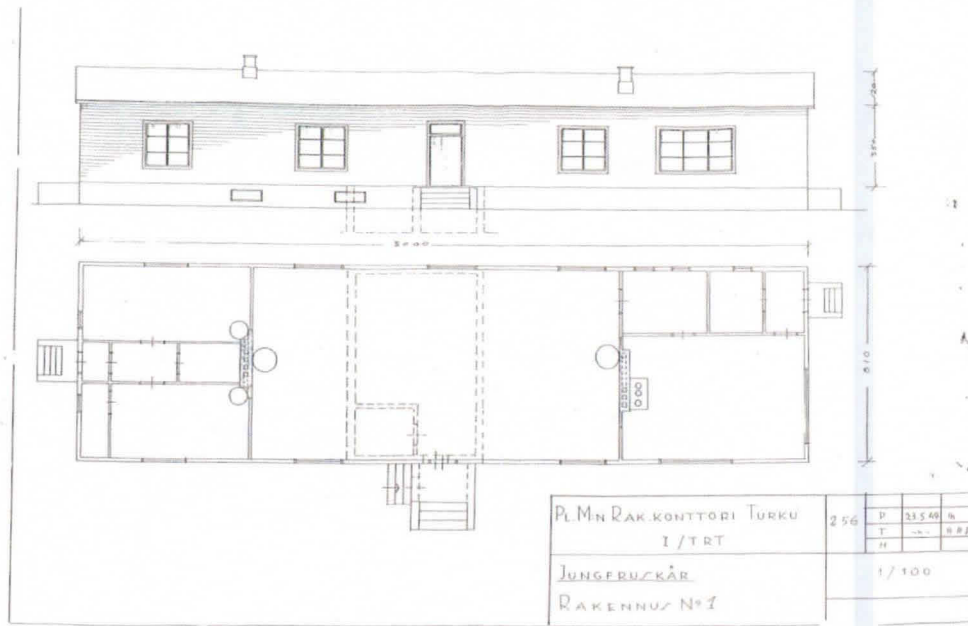
3.5.3. Kasarmirakennuksen lähialue

Kasarmialueella on ollut n. 27 rakennusta, joista suurin osa on purettu huonokuntoisina 1970-luvulla. Sotien välissä rakennetuista rakennuksista on jäljellä vielä entinen ruokasali / kasarmi sekä miehistön sauna. Näillä kohteilla on suojeleuarvoa.

<u>Rakennus 1</u>	<u>Kasarmirakennus, ent. ruokala</u>
Rakennustyyppi	kasarmi
Entinen käyttö	ruokala, asuminen, viranomaiskäyttö
Nykyinen käyttö	ei käytössä
Rakennusvuosi	1940-l
Korjausvuodet	1970-luku
Kerros-luku	1
Rungon muoto	suorakulmio
Ullakko	ei
Kellari	kyllä
Kuisti	ei
Perustus	betoni
Runko	puu
Vuoraus	peiterimoitettu pystylauta
Katemateriaali	profiilipelti
Katon muoto	harja



Todennäköisesti mallipiirustusten mukaan tehty kasarmirakennus on entinen ruokala. Se on miehistön saunan ohella aina sotien välissä rakennettu rakennus, joka on säilynyt nykypäiviin saakka. Rakennus on puurunkoinen ja julkisivu on vuorattu peiterimoitetulla pystylaudoituksella. Pääsisäänkäynnin kohdalla länsisivulla on ollut pieni kuisti, joka on todennäköisesti purettu huonokuntoisena. Pääsisäänkäynnin portaiden alta on käynti kellaritiloihin, missä on ollut valvontatilat. Molemmissa päädyissä on sisäänkäynnit pienin katoksin. Ikkunat ovat pikkuruutuiset. Harjakatto on katettu profiilipellillä.



Rakennuksessa on laho- ja homevaurioita. Kohteeseen on tehty kuntotutkimus ja korjaussuunnitelma v. 2004 (Ins.tsto Turun Rakennussuunnittelu Oy, Esko Randell). Asiakirjoja säilytetään Metsähallituksen Turun toimistossa. Suunnitelma löytyy myös Reiskasta kohteen liitetiedoista.

Rakennus 2 **Ladon jäänteet (rakennelma?)**

Rakennustyyppi	varasto
Nykyinen käyttö	ei käytössä
Alkuperäinen käyttö	?
Rakennusvuosi	1940-l
Korjausvuodet	-
Kerrosluku	1
Rungon muoto	suorakulmio
Ullakko	ei
Kellari	ei
Perustus	nurkkakivet
Runko	puu
Vuoraus	pystylauta
Katemateriaali	huopa
Katon muoto	pulpetti



Purkukuntoinen lato sijaitsee kasarmille johtavan pihatien varrella.

Rakennelma 3

Vanhan navetan jäänteet (historiallinen rakennelma)

Rakennustyyppi	eläinsuoja
Nykyinen käyttö	ei käytössä
Alkuperäinen käyttö	eläinsuoja
Rakennusvuosi	1910?
Korjausvuodet	-
Kerrosluku	1
Rungon muoto	suorakulmio
Ullakko	ei
Kellari	ei
Kuisti	ei
Perustus	nurkkakivet
Runko	pelkkahirsi, pitkänurkat
Vuoraus	vuoraamaton
Katemateriaali	-
Katon muoto	-

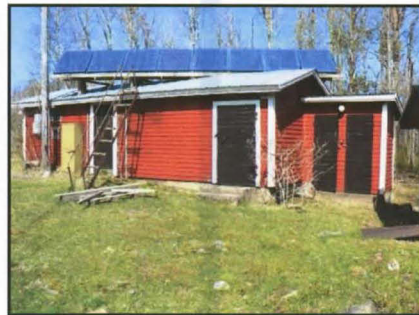


Purkukuntoinen hirsirakennus sijaitsee kasarmin pihapiirissä sen länsipuolella. Rakennuksen tarkempi historia ei ole tiedossa.

Rakennus 4

Varasto

Rakennustyyppi	varasto
Nykyinen käyttö	varastointi
Alkuperäinen käyttö	varastointi
Rakennusvuosi	1940-luku
Korjausvuodet	1968
Kerrosluku	1
Rungon muoto	suorakulmio
Ullakko	ei
Kellari	ei
Kuisti	ei
Perustus	betoni
Runko	puu
Vuoraus	limilauta
Katemateriaali	profiilipelti
Katon muoto	harja



Hyväkuntoinen varasto sijaitsee kasarmin pihapiirissä. Pihapiirissä on lisäksi ulkokäymälä.

Rakennus 5.

Luontotupa, verstaas

Rakennustyyppi	Luontotupa
Nykyinen käyttö	luontotupa ja verstaas
Alkuperäinen käyttö	?
Rakennusvuosi	-
Korjausvuodet	-
Kerrosluku	1
Rungon muoto	suorakulmio
Ullakko	ei
Kellari	ei
Kuisti	ei
Perustus	betoni
Runko	puu
Vuoraus	lomalauta
Katemateriaali	profiilipelti
Katon muoto	harja



Hyväkuntoinen rakennus kasarmille johtavan tien varrella.

Muita kohteita

Tykki ja tykin suojarakennus

Suojarakenne on huonokuntoinen ja sisällä on jätettä, joka olisi siivottava pois turvallisuussyistä.



Bunkkerin kattorakennetta

Bunkkerin kunto on tarkastettava huolelle. Tällä hetkellä bunkkeriin johtava ovi on avoin.

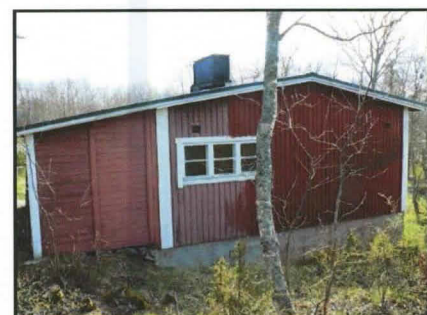


Kiviröykkiö tykin lähistöllä.



3.5.4. Kasarmin saunan lähialue

<u>Rakennus 1</u>	<u>Kasarmin sauna</u>
Rakennustyyppi	sauna
Nykyinen käyttö	sauna
Alkuperäinen käyttö	sauna
Rakennusvuosi	1940
Korjausvuodet	-
Kerroslukku	1
Rungon muoto	suorakulmio
Ullakko	ei
Kellari	ei
Kuisti	ei
Perustus	betoni
Runko	puu
Vuoraus	lomalauta
Katemateriaali	profiilipelti
Katon muoto	harja



Sauna on kasarmin ohella ainoa sotien välissä rakennettu ja nykypäiviin säilynyt rakennus. Sauna on hyvässä kunnossa ja sen alkuperäinen sisustus on nähtävissä pukuhuoneessa. Saunan pohjoispäätyyn on myöhemmin rakennettu puukatos, jolloin myös päädyn ikkuna on peitetty. Saunan ulkomaalaus on jäänyt kesken.

Toimenpide-ehdotus: palautetaan saunan alkuperäinen ulkoasu purkamalla saunan päädyssä oleva puukatos ja palauttamalla päädyn ikkuna. Saatetaan ulkomaalaus loppuun. Ulko-oven eteen on tehtävä uudet portaat. Lähiympäristön siivous.



3.5.5. Skarpnäs

Skarpnäs (ent. Manels) on entinen kalastajatila (torppa?), joka on tulossa Metsähallituksen omistukseen v. 2009. Rakennukset muodostavat maisemallisesti hienon kokonaisuuden. Pihapiiriin kuuluvat asuinrakennus, navetta / verstaas, rantavaja, sauna, käymälä ja koiran-koppi. Kohteella on suojeluarvo: nykyinen päärakennus sijaitsee lähes samalla paikalla, kuin vanha torppa. Nykyisen rakennuksen 1930-luvun ulkoasu on hyvin säilynyt. Nykyisen asuinrakennuksen läheisyydessä on havaittavissa aikaisemman asuinrakennuksen nurk-kakivet.

Rakennus 1.	Skarpnäsin torppa
Rakennustyyppi	asuinrakennus
Nykyinen käyttö	vapaa-ajan asunto
Alkuperäinen käyttö	asuinrakennus
Rakennusvuosi	1933
Korjausvuodet	?
Kerros-luku	1
Rungon muoto	suorakulmio
Ullakko	on
Kellari	on
Kuisti	on
Perustus	harkkokivi, graniitti
Runko	hirsi?
Vuoraus	peiterimoitettu pystylauta
Katemateriaali	profiilipelti
Katon muoto	harja



Torppa on perustettu harkkokiville ja se on todennäköisesti hirsirunkoinen. Seinät on vuorattu peiterimoitetulla pystylaudoituksella. Itä- ja eteläsivujen yläosa pystypaneloitu. Harjakatto on katettu muovitetulla tiiliprofiilipellillä. Rakennus on pohjakaavaltaan vinkkeli, jonka sisäkulmassa on ikkunallinen kuisti. Ikkunat ovat neliruutuiset. Rakennuksen sisätiloja ei inventoitu.

on

Rakennus 2.

Navetta ja verstas

Rakennustyyppi	navetta
Nykyinen käyttö	verstas
Alkuperäinen käyttö	eläinsuoja, varasto
Rakennusvuosi	1930-40-luku
Korjausvuodet	-
Kerrosluku	1
Rungon muoto	suorakulmio
Ullakko	on
Kellari	ei
Kuisti	ei
Perustus	betoni, pilarit
Runko	puu
Vuoraus	peiterimoitettu pystylauta
Katemateriaali	sementitiili
Katon muoto	harja



Rakennus 3.

Rantavaja

Rakennustyyppi	vaja
Nykyinen käyttö	varasto
Alkuperäinen käyttö	varasto
Rakennusvuosi	?
Korjausvuodet	-
Kerrosluku	1
Rungon muoto	suorakulmio
Ullakko	ei
Kellari	ei
Kuisti	ei
Perustus	nurkkakivet
Runko	puu
Vuoraus	peiterimoitettu pystylauta
Katemateriaali	huopa
Katon muoto	harja



Rakennus 4.

Sauna

Rakennus 5.

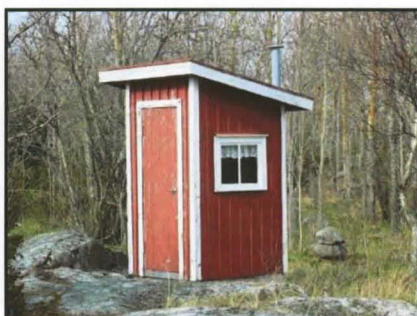
Ulkokäymälä

Rakennelma 6.

Koirankoppi



Sauna



Käymälä



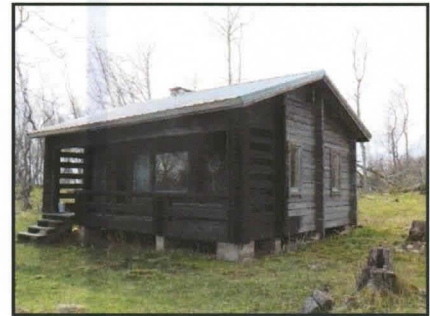
Koirankoppi

3.5.6. Soneran mökin alue

Rakennukset 1 – 4

Mökki on valmistunut 1980-luvulla. Se on kohtalaisessa kunnossa, mutta ei ole todennäköisesti käytössä. Rakennukset ovat todennäköisesti palvelleet Turku-Tukholma kaapelin huollon toimipaikkana. Rakennukset ovat mökkiä lukuun ottamatta huonossa kunnossa.

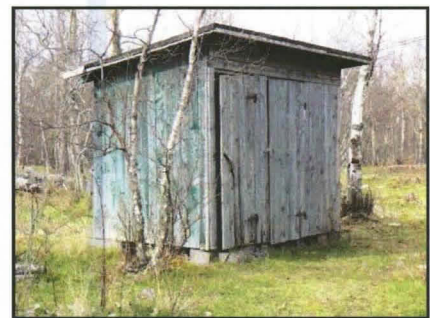
Rakennusten ohi kulkee merkitty luontopolku. Onko käymälä retkeilijöiden käytössä, onko se huollon piirissä?



Ulkokäymälä ja varasto

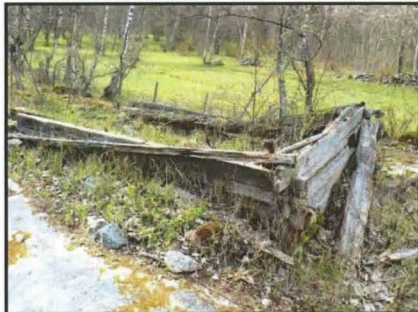


Huoltorakennus



Varasto

Muita kohteita:



Jannaksen niittytaidon
jäänteet

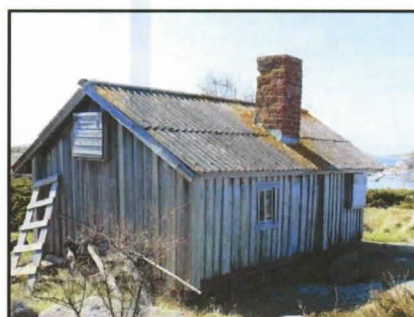
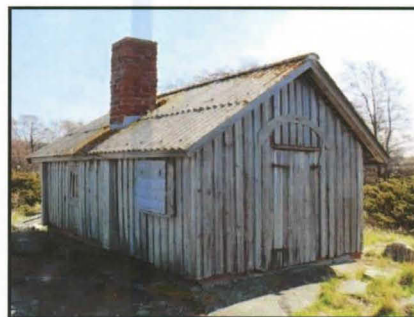
Jannaksen niityn kiviaita-
rakennetta

3.6. Gärskär

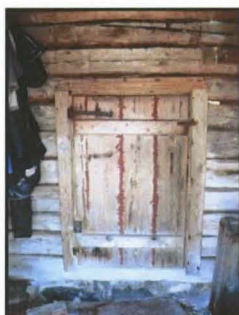
Gärskärin autiotupa on todennäköisesti entinen kalamaja mahdollisesti 1880-luvulta. Saarella on ollut useita vastaavia rakennuksia, sillä lähimaastossa on havaittavissa useimpien rakennusten kivijalkoja. Näistä kohteista ei ole otettu paikkatietoja eikä lähimaastoa ole inventoitu kattavasti.



<u>Rakennus 1.</u>	<u>Autiotupa</u>
Rakennustyyppi	autiotupa
Nykyinen käyttö	autiotupa
Alkuperäinen käyttö	kalamaja?
Rakennusvuosi	1880-luku?
Korjausvuodet	-
Kerros-luku	1
Rungon muoto	suorakulmio
Ullakko	ei
Kellari	ei
Kuisti	ei
Perustus	nurkkakivet
Runko	hirsi ja puu
Vuoraus	lomalauta
Katemateriaali	aaltomineriitti
Katon muoto	harja



Autiotuvan tupaosa on hirsirunkoinen ja pitkänurkkainen, eteistila on puurakenteinen. Rakennuksen luonnonkiviperustusta on vahvistettu laastilla ja betonilla. Ulkovuorauksen ja kivijalan väli on pellitetty. Tuvassa on avotakka ja laveri. Rakennus on kohtalaisessa kunnossa. Punatiilinen piippu on rapautumassa ja sen kuntoa on seurattava.



3.7. Yxskär

Saarella ei ollut jäljellä rakennuskantaa, mutta maastossa oli havaittavissa rakenteita, jotka viittaavat rakennusten jäänteisiin.

LÄHTEET:

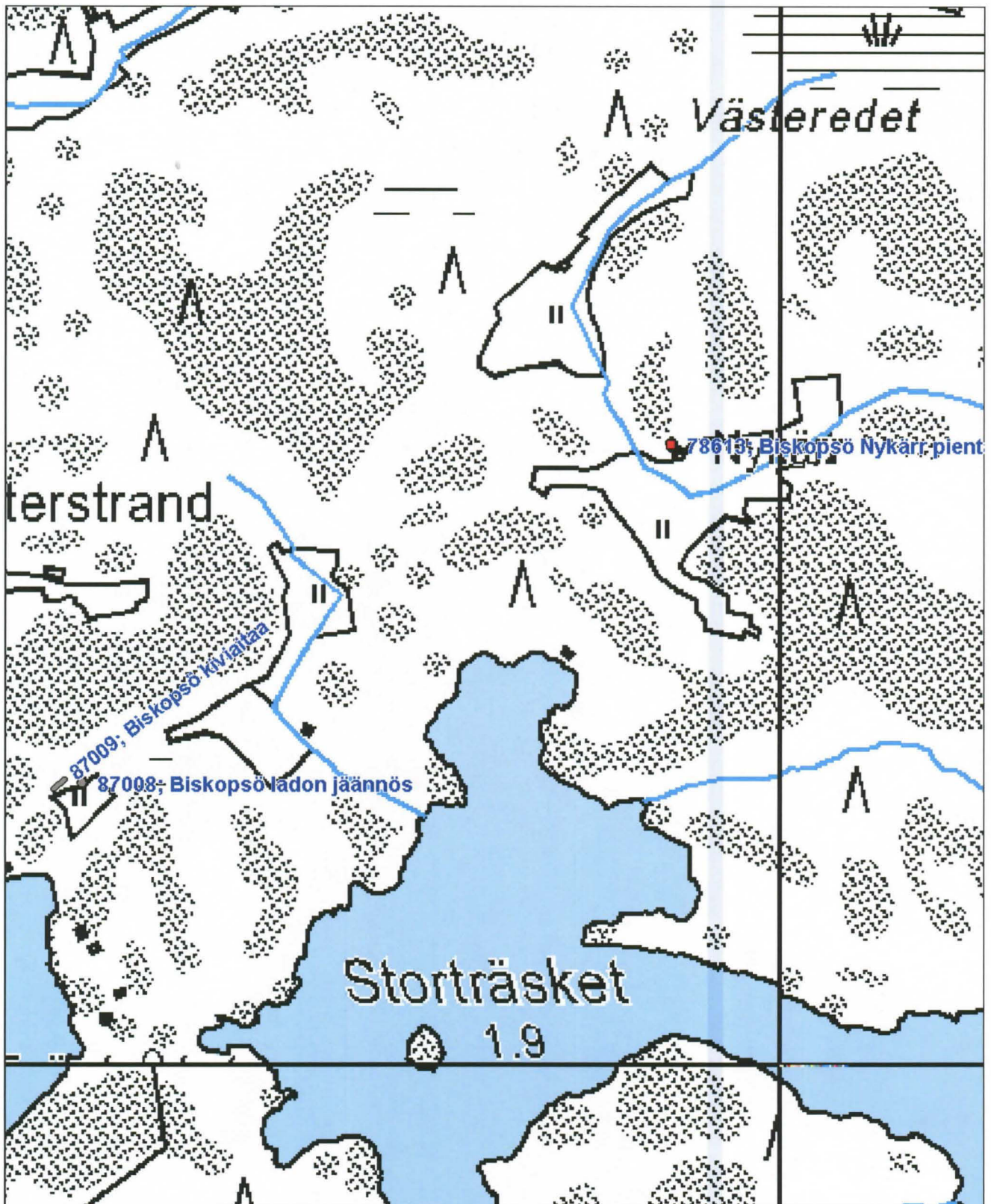
Jungfruskär i Skiftet. Houtskärskulturgille r.f. 2008.

Vauramo, Anu 2007. *Katsaus Saaristomeren kansallispuiston Jungfruskärin menneisyyteen.* Metsähallitus. Moniste.



BISKOPSKÄR Nykärr

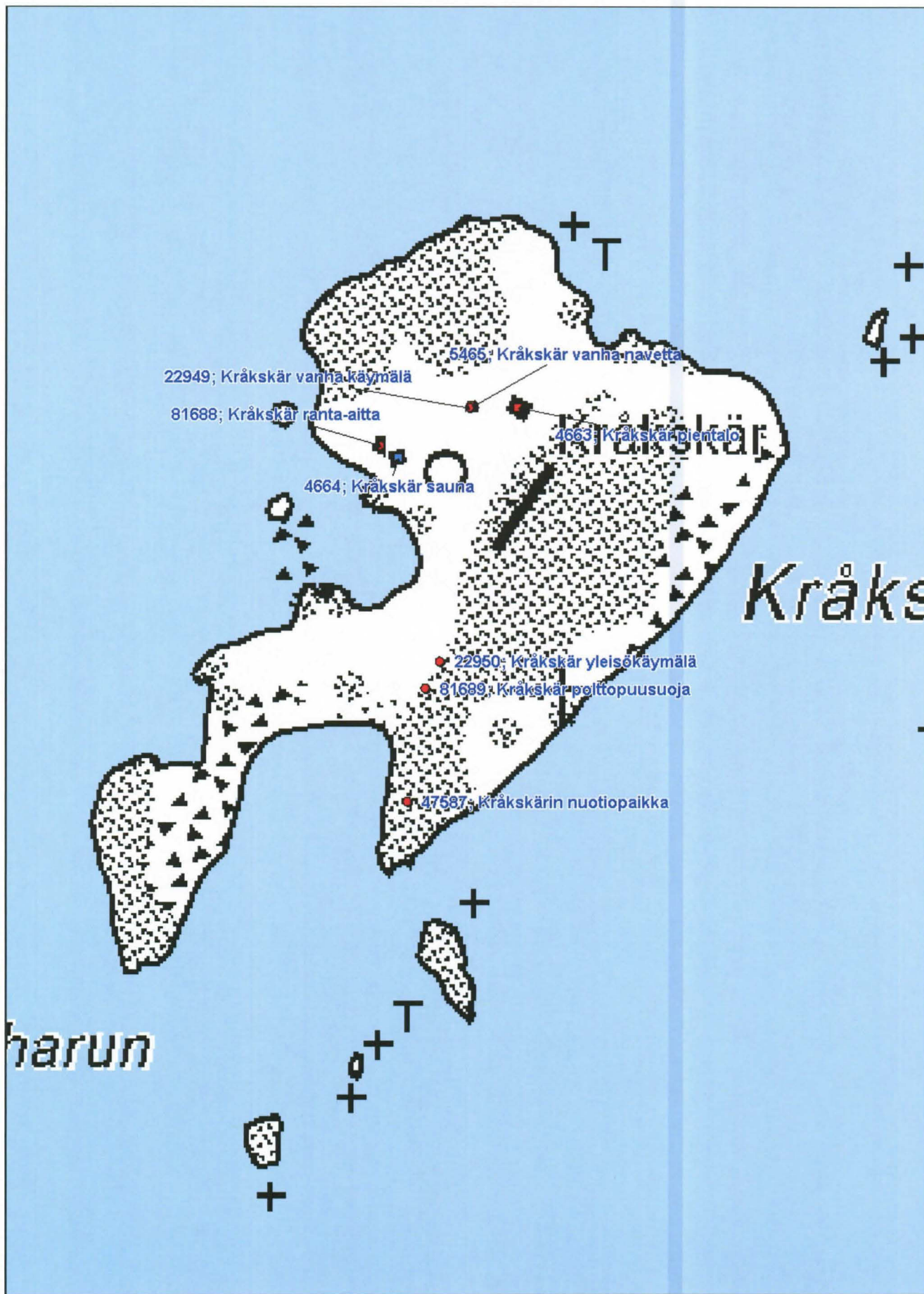
© Metsähallitus 2008
© Maanmittauslaitos 1/MML/08





KRÅKSKÄR

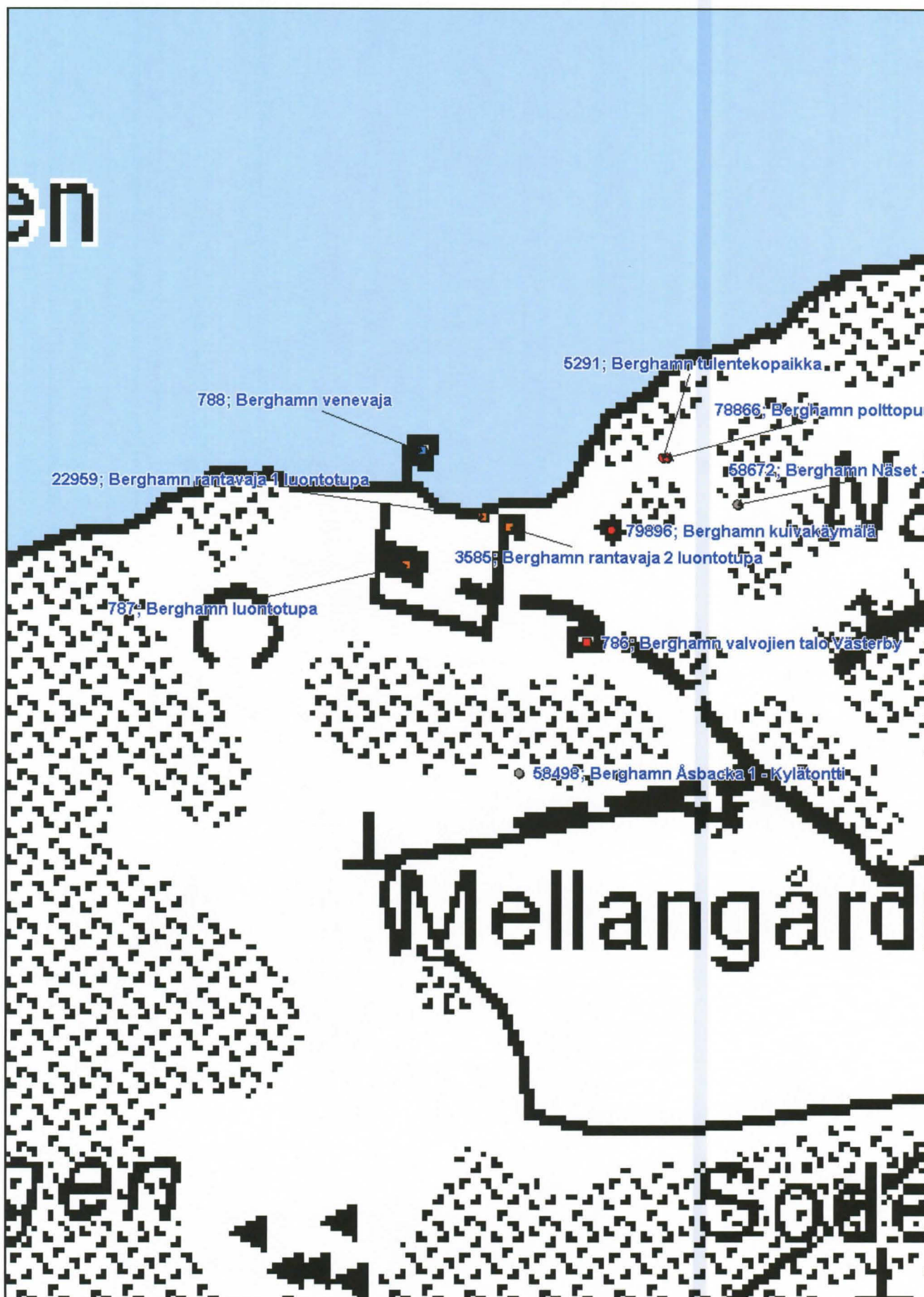
© Metsäliitto 2008
© Maanmittauslaitos 1/MML/08





BERGHAMN

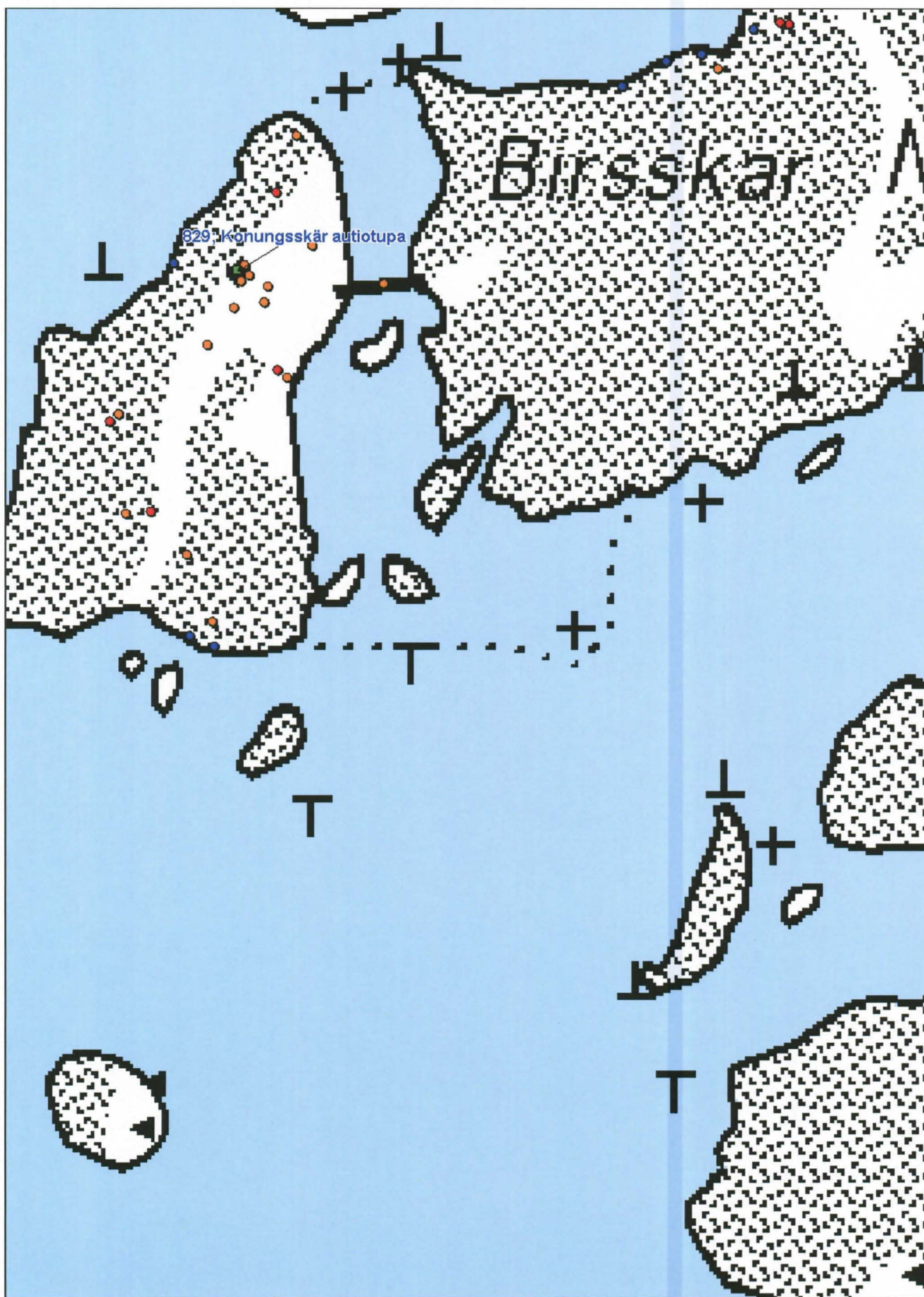
© Metsähallitus 2008
© Maanmittauslaitos 1/MML/08





KONUNGSKÄR Autiotupa

© Metsähallitus 2008
© Maanmittauslaitos 1/MML/08





JUNGFRUSKÄR

Bjonsin torppa ja lähialue

© Metsähallitus 2008
© Maanmittauslaitos 1/MML/08

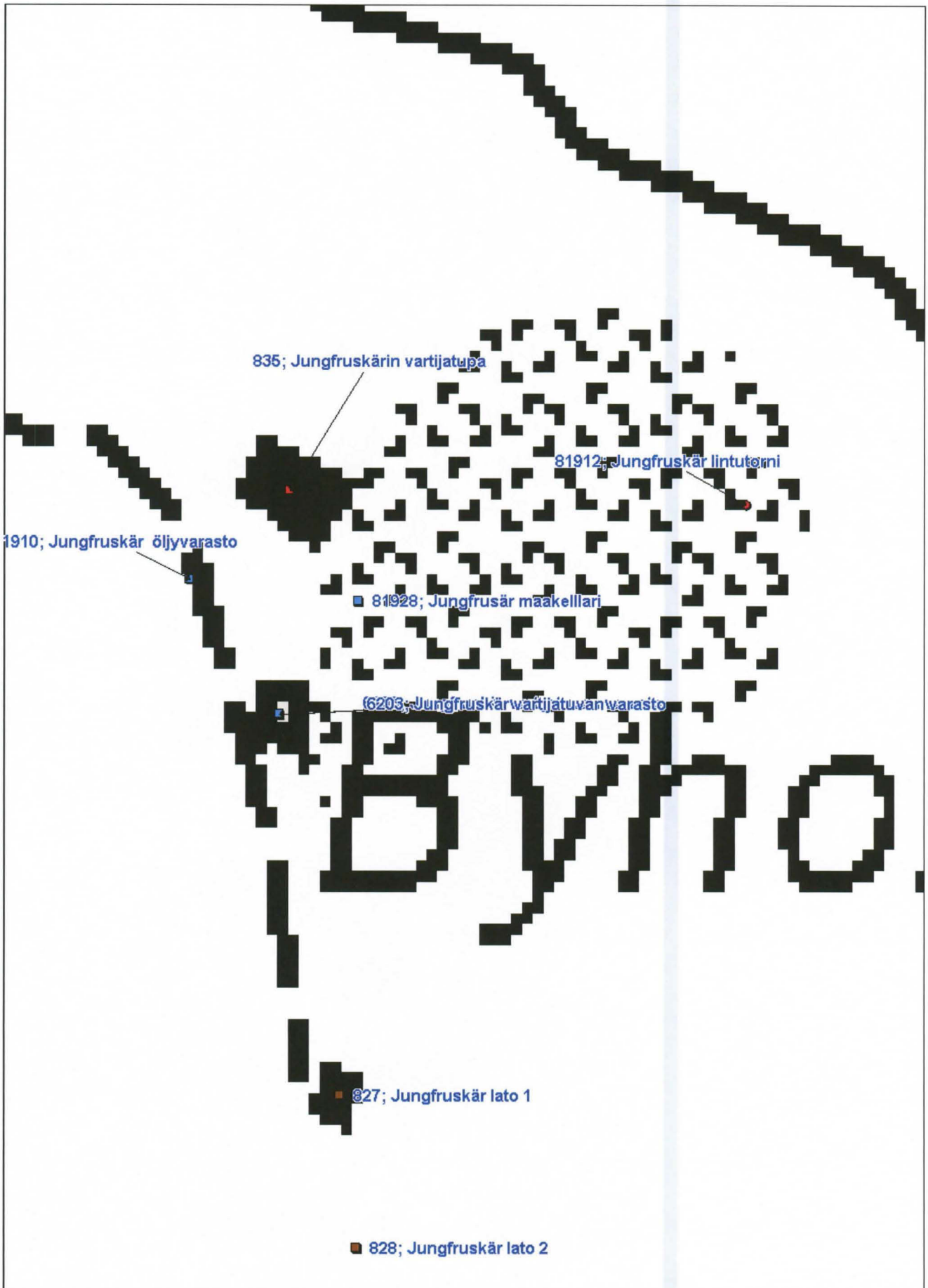




JUNGFUSKÄR

Byholmin alue, vartijatupa

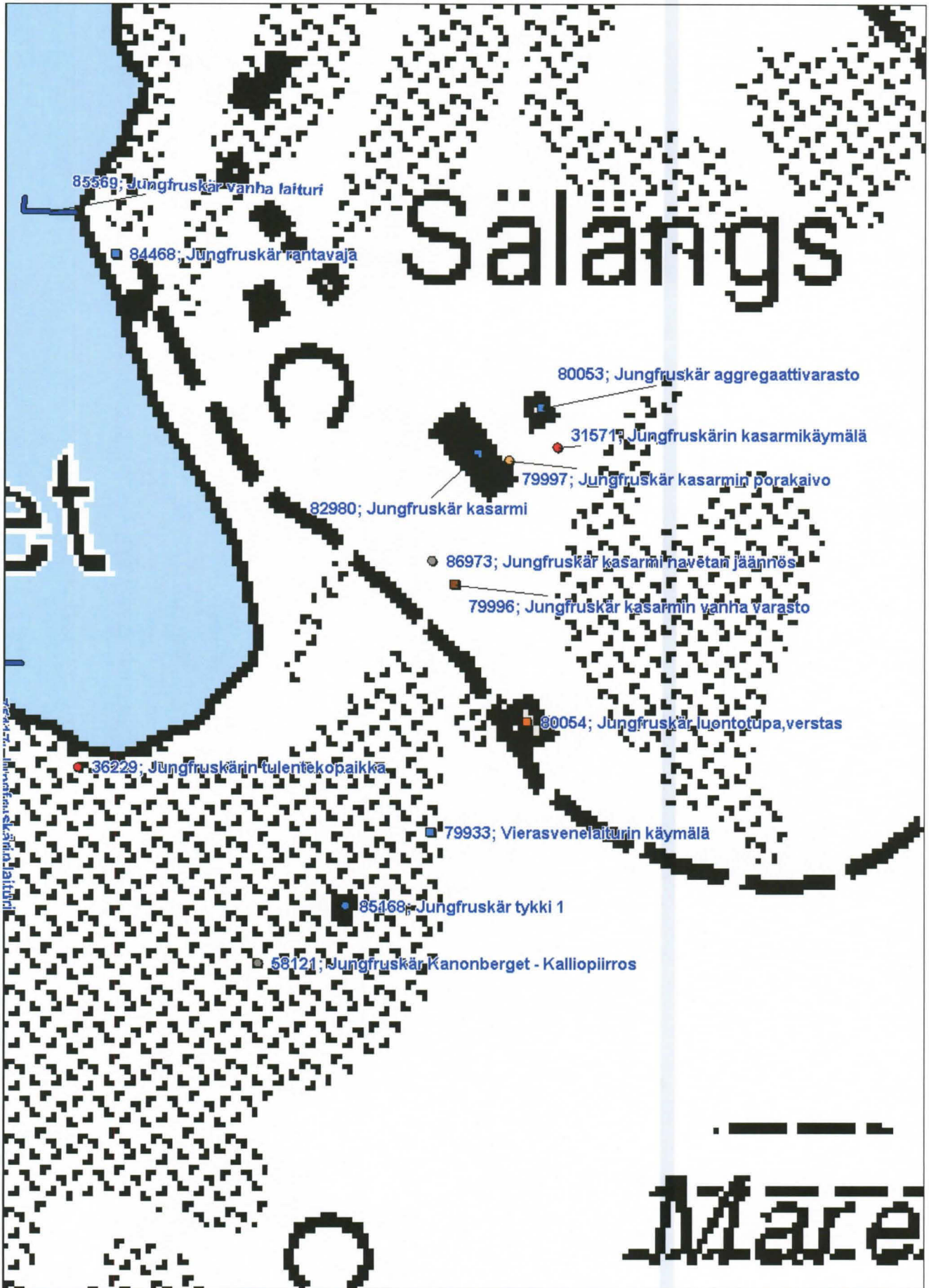
© Metsähallitus 2008
© Maanmittauslaitos 1/MML/08





JUNGFRUSKÄR Kasarmin lähialue

© Metsähallitus 2008
© Maanmittauslaitos 1/MML/08

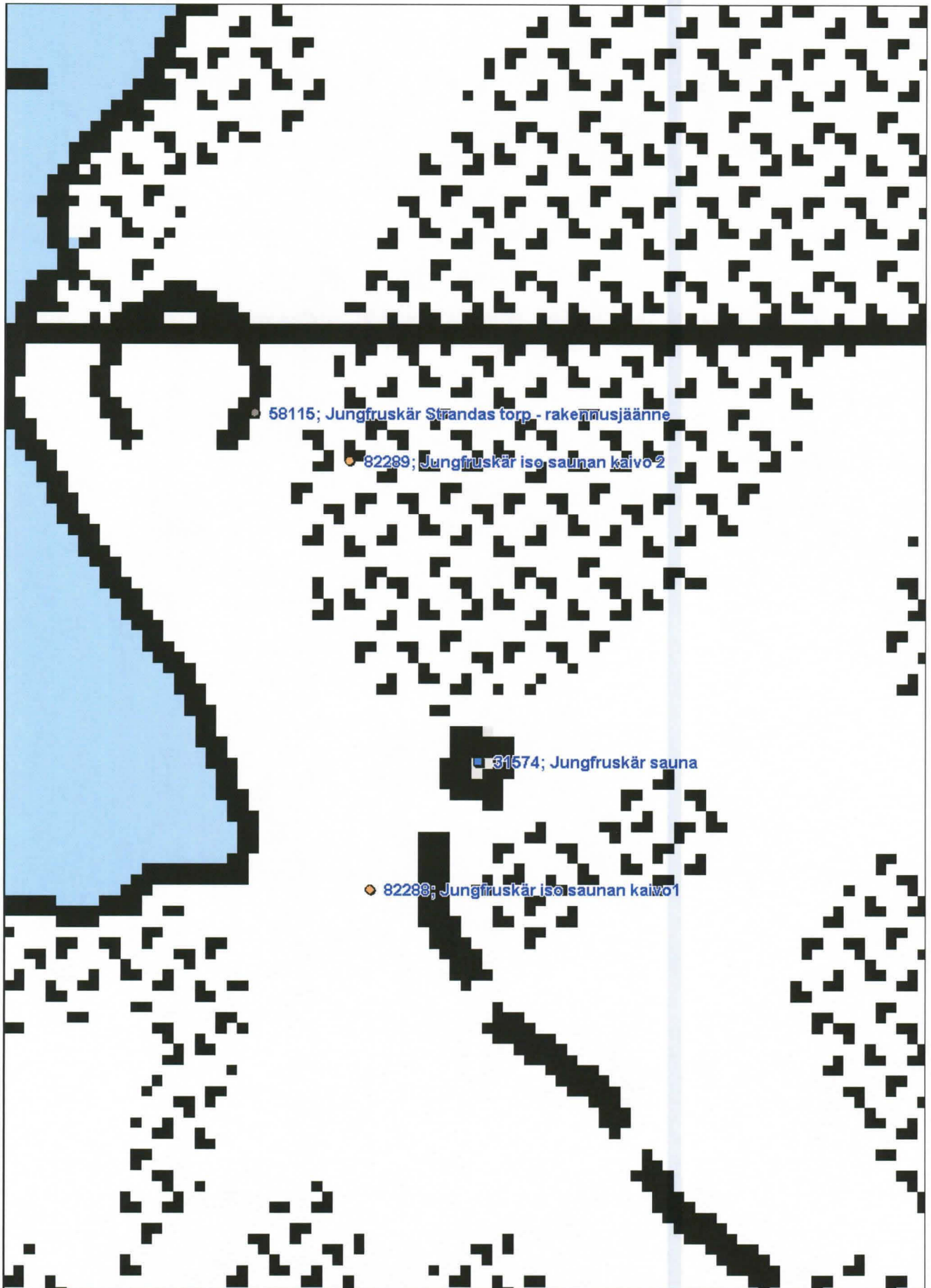




JUNGFUSKÄR

Kasarmin sauna ja lähialue

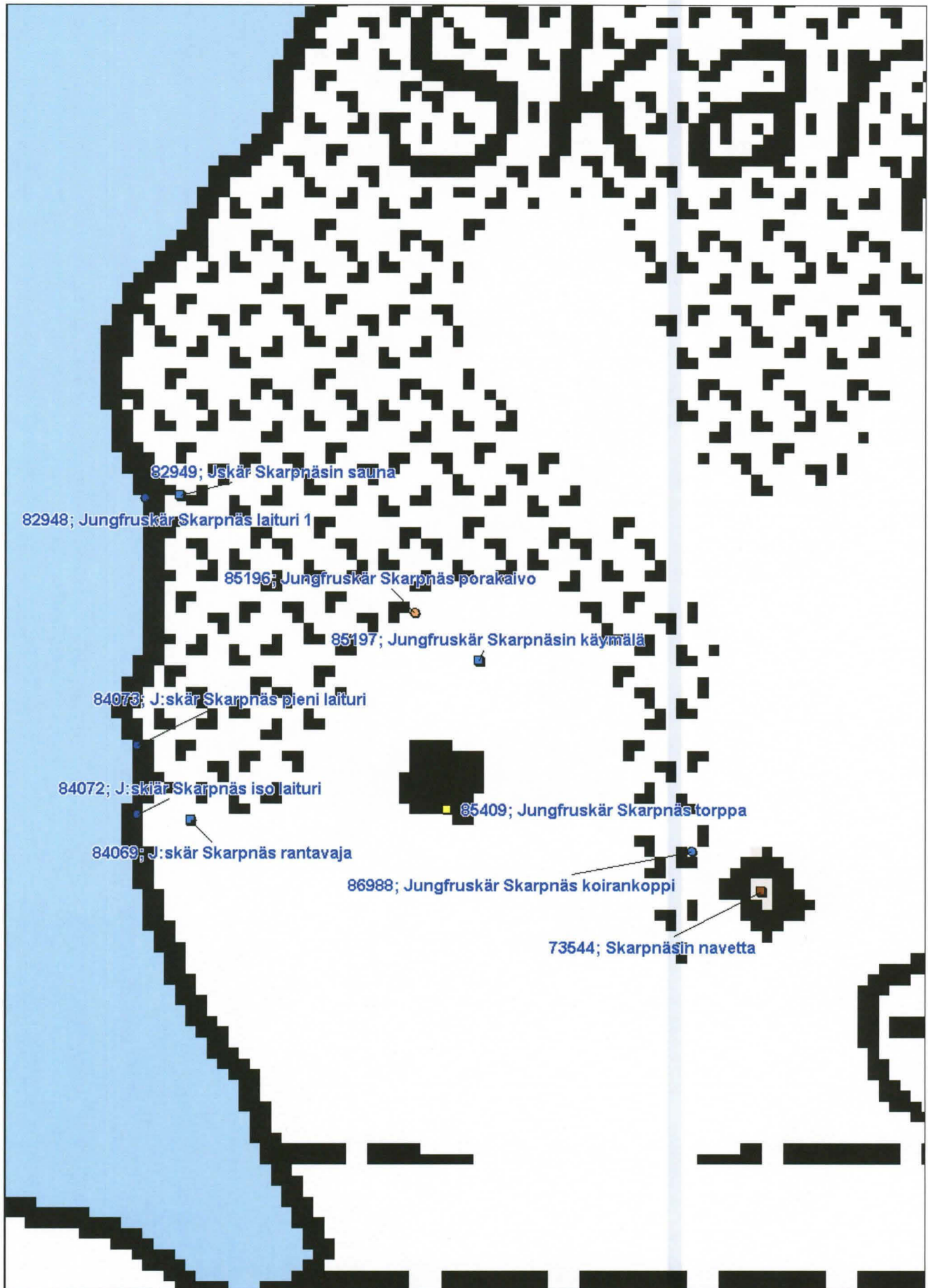
© Metsähallitus 2008
© Maanmittauslaitos 1/MML/08





JUNGFUSKÄR Skarpnäs

© Metsähallitus 2008
© Maanmittauslaitos 1/MML/08





Gärskär autiotupa

© Metsähallitus 2008
© Maanmittauslaitos 1/MML/08

