

M

Kertomus Sääksmäen Itkon vasarakirveshaudan kaivauksesta, joka suoritettiin v.t. amanuenssi Eino Hukkisen johdolla elok. 10-11 p:nä 1950.

Marraskuun 24 p:nä 1949 löysi maanvilj. Viljo Rämö uutistalonsa pihamaalta soraa ajaessaan veneenmuotoisen vasarakirveen (12412:1), tyyppiä II lähentelevää myöhäistä muotoa. Löytöpaikka sijaitsee Sääksmäen pitäjän Itkon talosta lohkaistulla karjalaisella uutistilalla n. 2 km:n päässä Kuurilan asemalta koilliseen (venäl. topografikartta XVI: 25). Kirves vahingoittui löydettyäessä jonkin verran, m.m. katketen kahtia reiän kohdalta. Löydön otti sittemmin Sääksmäen Jutikkalan kansakoulun opettaja Väinö Lehto haltuunsa, josta se tammikuussa 1950 toimitettiin Kansallismuseoon. Koska löytötietojen mukaan oli ilmeistä, että paikalla oli vasarakirveskulttuurin hauta, määrättiin paikka rauhoitettavaksi, josta opettaja Lehto myöhemmin kirjallisesti ilmoitti Esihistorialliselle Osastolle, että hauta oli toistaiseksi jätetty koskemattomaksi ja että työt oli heti kirveen löytymisen jälkeen paikalla keskeytetty.

Paikan kaivaus otettiin Esihistoriallisen Osaston työohjelmaan ja allekirjoittanut sai viransijaisena ollessaan tehtäväkseen haudan tutkimisen. Kaivaustyöt olivat paikalla käynnissä elokuun 10-11 p:nä 1950 ja töissä oli 2-3 miestä.

Allekirjoittaneen saavuttua kaivauspaikalle saattoi heti ensisilmäyksellä havaita, että paikalla ei enää ollut paljoakaan tehtävissä. Annettua rauhoitusmääräystä ei oltu toteltu, vaan löytökohta oli perin pohjin hävitetty. Kirveen löytökohtaa oli tosin kaivettu jonkin verran vähemmän, mutta heti sen vieressä oli soraa ajettu n. metrin verran syvemmälle koko soraharjun pituudelta. Tällöin olivat melkein kaikki mahdolliset jätteet vasarakerveshaudasta tyystin tuhoutuneet. Kaivajan tehtäväksi jäi näin ollen vain yrittää selvittää haudan sijainti, sekä todeta vähäisistä jäljistä päättäen paikalla todellakin olleen tyyppillisen, ja löytäjäin kuvausten perusteella erittäin mielenkiintoisen ja ennen soranajoa vielä hyvin säilyneen vasarakerveshaudan.

Syynä siihen, että rauhoituksesta huolimatta oli paikalta kesäkuussa ajettu useita autokuormallisia soraa, selitti mv. Rämö, että opettaja Lehto oli ilmoittanut hänelle paikan kaivauksen tapahtuvan huhti-toukokuun vaihteessa. Mistä edellämainittu henkilö tällaisen tiedon oli saanut, ei ole allekirjoittaneen tiedossa. Osastolta ei hänelle ainakaan oltu lähetetty tällaista ilmoitusta. Kun väitetystä kaivauksesta ei mitään kuulunut, otaksui mv. Rämö, että paikalla ei enää tultaisikaan suorittamaan mitään tutkimuksia ja uutistilansa rakennuksiin hiekkaa tarvitessaan ryhtyi kesäkuun alussa ajamaan soraa pois löytökohdalta.

Löytöpaikka sijaitsi, kuten edellä mainittiin, mv. Rämön uutistalon pihassa, n. 20 m:n päässä päärakennuksesta, joka on rakennettu paikalla kohoavan suurehkon, n. 10 m:n laajuisen pyöreän soramäen vastakkaiselle rinteelle (kuvat 1-3). Mäen eteläpuolista rinnettä soranottoa varten marraskuussa 1949 aukaistaessa tuli vasarakerves näkyviin ruudusta BI, tarkemmin määrittelemättömästä kohdasta, todennäköisesti ruudun keskivaiheilta, n. 1 m:n syvyydeltä. Löytäjien huomiota oli jo sitä ennen kiinnittänyt paikalla ollut vahva kekomainen, pyöreistä päänkokoisista kivistä tasattu kivikerros, joka paikoin oli löytäjien väittämän mukaan ollut toista metriä paksu, ulottuen yleensä vasarakerveen löytötasoa jonkin verran alemmaksi. Mv. Rämön mukaan joukossa oli ollut paljon nokisia, palaneita ja mustia kiviä, latomuksen keskikohdan ollessa reunoja korkeamman, sekä n. 160-170 cm korkean. Kyseessä lienee siis ollut pienehkö haudan päälle koottu kiviröykkiö, joka on ehkä täyttänyt harjuun kaivetun hautakuopan alan. Edellämainitut nokiset kivet oli kaikki käytetty täytteeksi tekeillä olleen navetan kivijalan sementtiin, joten ainoakaan niistä ei ollut enää säilynyt allekirjoittaneen nähtäväksi. Kivilatomuksen pohjalla oli ollut runsaasti nokipitoista maata ja tummia läiskiä, joista nyt suoritettussa kaivauksessa tavattiin pintakerroksesta ainoastaan mitättömiä jätteitä. Haudan pohja näyttää siten tavallisuuden



mukaan olleen tulella poltetun. Haudan ala näytti nokiläiskien sekä löytäjain osoitusten perusteella olleen korkeintaan n. 4 x 4 metriä.

Kaivaus suoritettiin kolmessa leikkaustasossa, 35 cm, 50 cm ja 85 cm syvyydellä. Maan laatu osoittautui tavattoman kovaksi soramaaksi, jota oli mahdotonta saada irroitettuksi ilman edelläkäypää varovaista kuokkimista. Tällaista paikkakunnalla "rompoolimaaksi" kutsuttua soraa on näillä seuduin yleisesti. Ennen kaivausta löytyi ruudusta B 3, kartaan merkitystä kohdasta nautaeläimen hammas, jonka kuuluminen k.o. hautalöytöön lienee kuitenkin kyseenalainen. Koko nyt tutkitun 6 x 4 m suuruisen kaivausalueen ala oli perin pohjin kaivettu ja sekoitettu, joten koskematon maa alkoi selvemmin erottua vasta parinkymmenen cm:n syvyydellä. Maaperässä alkoi tällöin selvästi erottua lukuisia kellertäviä läiskä (kuvat 4-5), jotka todennäköisesti johtuivat maan rautapitoisuudesta. Ainoat säilyneet jäljet varsinaisesta haudasta olivat ruudussa A 2 tavattu suurehko punainen läiskä, sen vieressä ruudussa A 3 oleva pieni heikko harmaa läiskä, todennäköisesti tuhkaa tai nokea, sekä pieniä hiilikokkareita sisältäneet nokiläiskät ruuduissa B 3 ja B 1. Jälkimäinen hiililäiskä sijaitsi aivan lähellä kohtaa, missä vasarakirves todennäköisesti oli sijainnut. B 3 ruudusta oli myöskin ennen kaivauksen alkua irtaimesta maasta löytynyt

pari palanutta luumurua. Kaikki mainitut punertavat- ja hiililäiskät olivat hyvin heikkoja, syvyydeltään ehkä vain 1-2 cm, joten profiilia niistä ei ollut mahdollista saada. Syvemmälle mentäessä ei enää ollut muita läiskiä nähtävissä kuin kooltaan ja sijainniltaan vaihtelevat kellertävät mineraalitäplät, joita tuli kaikkialla runsaasti esiin. Varmuuden vuoksi jatkettiin kaivausta aina 85 cm kaivaustasoon saakka, mutta kaikki jätteet säilyneistä noki- ja punamääläiskistä loppuivat jo 35 cm syvyydellä.

Mitään keramiikkaa tai kiviesineitä ei myöskään tavattu, ruudusta A 1 löydettiin niinkään ennen kaivausta suurehko kvartsikiven kappale, joka jäi luumurujen ja maanäytteiden ohella ainoaksi löydöksi. Soranotossa ei myöskään oltu havaittu ainakaan orneerattuja saviastian palasia, eivätkä kaivajat olleet muihin osanneet kiinnittää huomiota. Todennäköisesti ei hautakalustoon kuitenkaan ollut kuulunut saviastiaa.

Kaivauksessa saattoi siten todeta ainoastaan paikalla sijainneen vasarakirveshaudan täydellisen tuhoutumisen kesäkuussa suoritettun soranajon yhteydessä, joka aiheutui valittavista väärinkäsityksistä.

Helsingissä, maaliskuun 10 p:nä 1951.



Eino Hukkinen.



Samuli 17.3.62

# Kivikautinen vasarakirves päivänvaloon Sääksmäellä

*Kulkeutui soran mukana Valkeakoskelle*

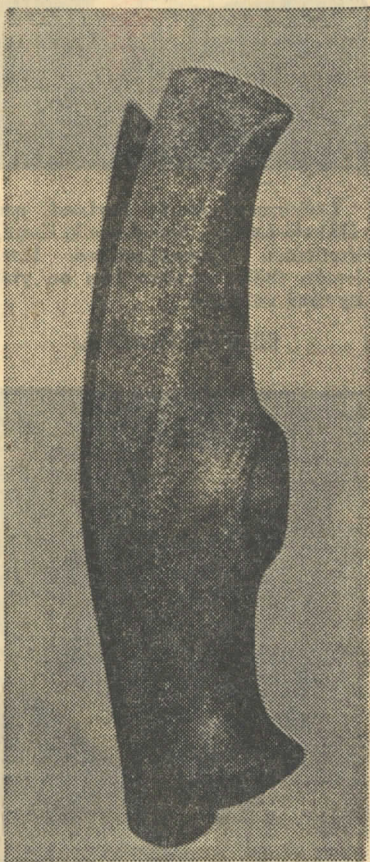
Kivikautinen vasarakirves on löytynyt Valkeakosken urheilukentältä, jonne muutamina päivinä on ajettu soraa Sääksmäen Metsäkansasta Nikkarinhangon sorakuopasta. Oliiviiniidiabaasista valmistettu vasarakirves on peräisin ajalta 1800—1600 vuotta ennen Kristusta. Vasarakirveen löysi rouva *Helga Dahl*, joka oli kävelyllä urheilukentällä. Hänen huomionsa kiintyi erikoisen muotoiseen esineeseen soran joukossa.

## Muinaishautoja samassa paikassa

Nikkarinhangon sorakuopan maastosta on löytynyt muinaishautoja, mutta esinelöytöjä ei ainkaan viime aikoina ole tehty. Nyt löydetty vasarakirves lienee nousut kaivinkoneen käyttäjän havaitsemasta kuopasta, joka Hämeen Museon intendentin maisteri *Esko Sarasmon* käsityksen mukaan on mahdollisesti muinainen hauta tai asuinkuoppa. Jos lisää hautoja havaitaan, keskeytetään soranotto ja paikka tutkitaan tarkoin.

Vasarakirves on valmistettu hyvin taidokkaasti. Se on tehty "tikkaamalla", hiottu sen jälkeen kovasimella ja siloiteltu nahalla. Reikä on tehty luuta apuna käyttäen. Vasarakirveen pituus on 22 sm ja suurin leveys 8 sm. Vasarakirves toimitetaan Kansallismuseoon tutkittavaksi, minkä jälkeen se palautetaan Valkeakoskelle.

ti antoi asetuksen valtion virantai toimenhaltijain palkkauksesta annetun asetuksen muuttamisesta.



*Vasarakirves on taidokasta työtä ja hyvin säilynyt.*

Tämän laatuista vasarakirveitä on Suomesta löydetty noin 800, kertoo maisteri *Sarasmo*. Aikana jolta kirves on peräisin, muutti Suomeen väestöä meren yli. Tätä kansaa kutsutaan vasarakirveskansaksi. Se valitsi asuinpaikakseen savikoita, lehtoja ja rantaniittyjä, mutta ei kalavesien varsia. Vasarakirveskansa oli hyvin sotaista ja vasarakirveskin oli sotakirves. Vasarakirveitä on löydetty vain maamme lounais-osista, Kokkolan — Tampereen — Viipurin linjan lounaispuolelta. — JS.





HAUHO



HAMEENLINNA VANAJA

61° 0'

VANAJA HAMEENLINNA 0° 30'  
Från Helsingfors

Maanmittaushallituksen kivipaino Helsinki 1948.

1° 0'

- Rautatie, asema ja pysäkki
- Järnväg med station och haltpunkt
- Valtatie. Riksväg
- Maantie. Landsväg
- Parempi kyläntie. Bättre byväg
- Huonompi kyläntie. Sämre byväg
- Polku. Spångväg

- Kirkko. Kyrka
- Pappila. Prästgård
- Kk. Kansakoulu  
Fsk. Folkskola
- Kartano. Gärd

- Maanviljelystila  
Jordbrukslägenhet
- Huvila, seuratalo y.m.  
Villa, föreningshus m.m.
- Mäkitupa y.m.  
Backstuga m.m.

- Tehdas. Fabrik
- Saha. Säg
- Mylly. Kvärn
- Kaivos. Gruva
- Majakka ja merimerkki  
Fyr och båk.

pinnan. Siffrorna å kartan angiva ställets höjd i meter över havsytan

Litzy Einö Håkblisen  
kain. kert. Sääksmäki, 17.8.1950.



# SÄÄKSMÄKI, ITKO

VASARAKIRVESHAUTA

E. HUKKINEN 1950

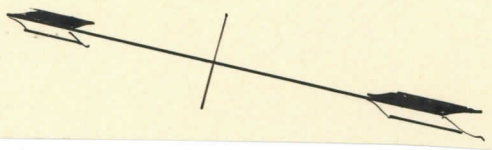
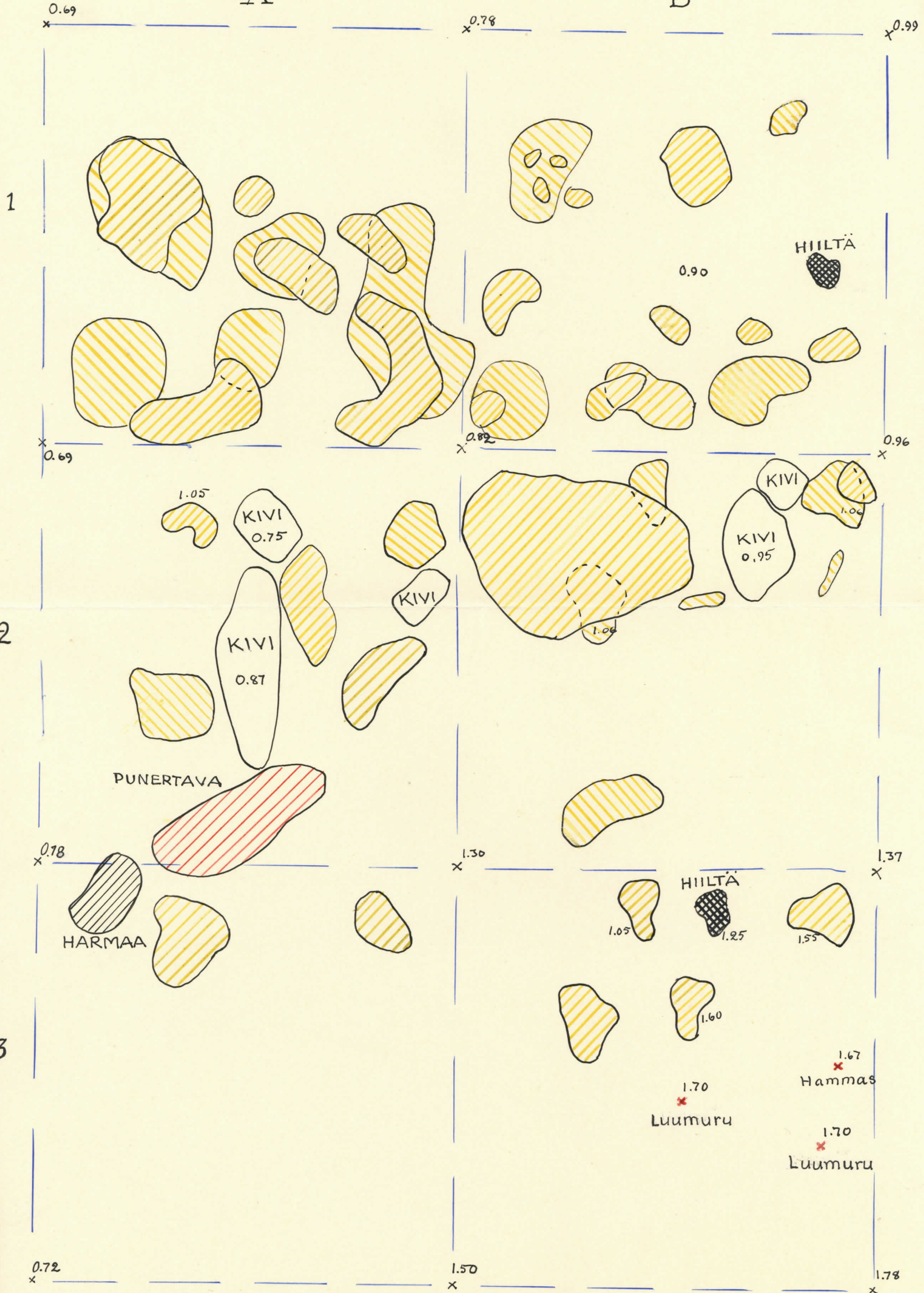
1:20

50cm

35cm

A

B





Sääksmäki; Itko, uasarekivestautta



Kuva 1. Kiviainespäikkä kaakosta  
hatsattuna. Taustalla päärakennus.



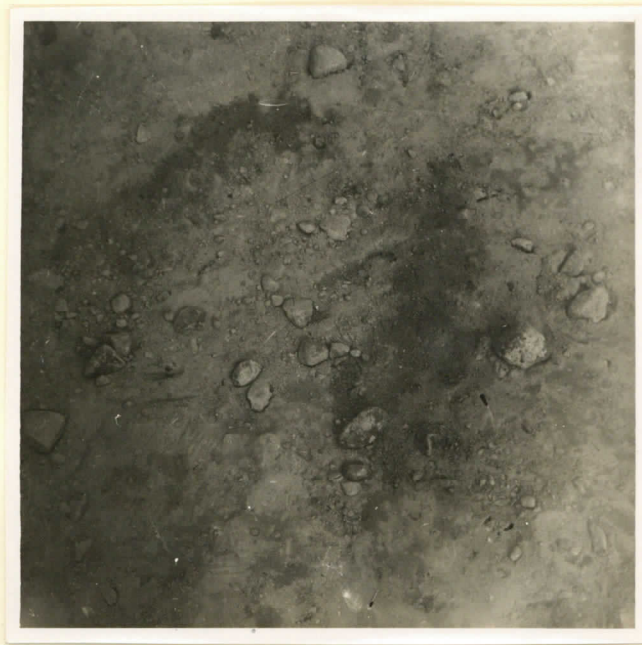
Kuva 2. Torskarji luoteesta päärakennuksen  
vierestä hatsattuna. Nuolen asaitta-  
ruppa kahdassa toisella puolella  
kiviainespäikkä.



Leänsmäki, Itho, uasarelciruekautu.



Kuva 3. Sukkainstus sorakajin  
läänestä-hetsoittama pitkin  
kajin leikkausta.



Kuva 4. Kellitäviä nēiläsiä<sup>ä</sup>  
miehassa.



Saaksmäki; Itho, vasseriiveslaute



Kuva 5. Kellertämä näsiläiskä  
tiekassa.



Kuva 6. Kaivos kumpissa; Ei leikkaustarot  
näkyneitä.



Sääksmäki; Itho, maastokuvauksia.



Kuva 7. Kaivaus laajuneissa.  
Kivalla värillisiä löylyä  
kielassa.



Kuva 8. Kaivausalue laajuneen päätyttyä.