

ARKEOLOGISEN KOHTEEN  
TARKASTUS

849

01

0005

## Tunnistetiedot

Kunta: TOHOLAMPI Inventointinumero: 566 (5)Alue: AHOMÄKI Luokka: IINimi: AHOMÄKI / Parkola Ajoitus: KIVIKAUSIKohteen laji: ASUINPAIKKA Lukumäärä: 1

Kohteesta muita kortteja \_\_\_\_\_ kpl (ks. täyttöohjeet)

Tarkastaja: TAISTO KARJALAINEN Tarkastusaika: 2-7 / 5 1993

## Sijaintitiedot

Peruskartta: TOHOLAMPI 2342 04 Pinta-ala \_\_\_\_\_x= 707518-22 y= 251360-70 z= n. 90 m:n pöy.

Suunta ja etäisyys kirkosta tms. \_\_\_\_\_

## Hoito ja kunto (ks. täyttöohjeet)

A  4 B  7 C  7 D  E  7 F  7 G 

## Tila ja omistaja (ks. täyttöohjeet)

Kylä/kaupunginosa: AHOMÄKITila/Rno/nimi: AHOMÄKI RN=0 71:15

tai Kortteli/tontti/palsta: \_\_\_\_\_

Omistaja: REINO AHOMÄKI Puhelin: \_\_\_\_\_

Osoite: \_\_\_\_\_ Postitmp: \_\_\_\_\_

Kiinteistötunnus:      Vuokrattu, ks. huomautukset

Lisää kiinteistöjä \_\_\_\_\_ kpl

## Aiemmat tiedot:

ilmi. samaa arviointia (jätteen) kuin  
 Parkolan (5), v. 1973.  
 Alueen kartoitus

114

## Aiemmat löydöt:

Tarkastuslöydöt: KM: 27762:1-8

# TARKASTUSKERTOMUS

## Liitteet:

kartat PERUSKARTTAOTE

muut liitteet NEGATIIVILUETTELO, KUVATAULU

negatiivit 92320 - 92324

diat \_\_\_\_\_

## Tarkastuksen aihe:

TARKASTUS TEHTIIN KEVYENLIIKENTEEN VÄYLÄN RAKENNUSTYÖMAAN  
VALUONNAN YHTEYDESSÄ.

**Kohteen kuvaus:** Kohde on kivikautinen asuinpaikka kynnetyssä pellossa. Kohteesta löytyi kiviesineitä, kvartsi-iskoksia ja palaneita kiviä noin 100 metrin matkulta. Pellossa on yhä havaittavissa rantaterassi, jolla kohde on muinoin sijainnut. Kohteesta lounaaseen n. 50 m. sijaitsee Anja Moisalan 1973 tekemässä inventoinnissa löytynyt kivikautinen asuinpaikka Pörkölä, joka on luetteloitu inventointinumerolla 5. Kts. iuv. kertomus Toholampi Anja Moisala 1973 top. arkistossa.

**Ympäristö ja maasto:** (vesistö, vesistökoodi, rakennukset, tiet, sorakuopat jne)

Maasto on viljelysmaat, kohteen itäpuolelta yli kulkee sähkölinja. Kohteesta on Toholampi - Sievi - maantielle n. 250 m. Kohde sijaitsee terassilla, jonka kaakkoispuolella maasto laskee jyrkästi Lestijokeen laskevaan ojaan. Löytöpaikan kohdalla oli vaihtavissa paikalta puretun ladon jäännöksiä ja jalkakiviä. Lato on merkitty paikkaan vanhoissa peruskartta-lehdissä.

**Laajuuden arviointiperuste:** Löytöjen levinneisyys.

**Luokitusehdotus perusteluineen:**

**Ehdotus suoja-alueeksi:** \_\_\_\_\_

**Havaintomahdollisuudet:** Hyvät

**Opas:** Reino Ahomäki, Erkki Parkola

**Rauhoitustoimenpiteet maastossa:**

**Tiedossa olevat maankäyttösuunnitelmat, kiireellisyys:**

**Lähilöytöjä:** PORKOLAN KIVIK. ASP. INU. N.05 ISNJA MOWALA INU. 1973  
ISKENNÄISIÄ.

\*\*\*\*\*

Selostus jätetty

26 18 1993 Helmingin  
Aika Paikka

Toimitus Kumpulainen  
Allekirjoitus

### Jatkotoimenpiteitä:

### Huomautuksia (esim perimätieto) ja lisäyksiä:

### Täyttöohjeita:

#### Tunnistetiedot

Mikäli kohteen alueella on useampia muinaisjäännöslajeja (esim. asuinpaikka ja röykkiöitä), täytä samalla nimellä ja inventointinumerolla useampi kortti

#### Hoito ja kunto

**A. Kunto:** 1=koskematon, 2= tutkittu osittain, 3= tutkittu kokonaan, 4=tuhoutunut osittain, 5= tuhoutunut kokonaan, 6=tutkittu ja tuhoutunut osittain, 7=tutkittu ja tuhoutunut kokonaan

**B. Alkuperäisyys:** 1=täysin alkuperäinen, 2=entisoity osittain, 3=entisoity kokonaan, 4=siirretty alkuperäiseltä paikaltaan

**C. Hoitotarve:** 1=vaatii entistämistä, 2=vaatii kunnostamista, 3=vaatii puhdistamista tai esiin kaivamista, 4=vaatii tuki- tai suojarakenteita, 5=vaatii tutkimuksia tuhoutumisen estämiseksi, 6=vaatii jatkuvaa hoitoa, 7=ei vaadi hoitotoimenpiteitä

**D: Hoitotilanne:** 1=peruskunnostettu, 2= tuettu rakentein, 3=pidetään puhtaana

**E: Rajaustarkkuus:** 1=rajattu arvion pohjalta, 2= rajattu osittaisella koekaivauksella, 3= rajattu kokonaan epävarmasti koekaivauksin, 4= rajattu kokonaan luotettavin koekaivauksin, 5=rajattu näkyvien rakenteiden perusteella

**F: Vahvistustapa:** 1=rajattu vain muinaisjäännös, 2=rajattu vain suoja-alue, 3=rajattu sekä muinaisjäännös että suoja-alue

**G: Maastomerkitä:** 1=kuparitaulu, 2=kertova taulu, 3=paalurajaus ilman taulua, 4=paalurajaus ja taulu, 5= aitaus ja taulu, 6=rakennus ympärillä ja taulu

#### Tila ja omistaja

Mikäli kohde on useamman tilan tai kylän alueella, TÄYTÄ LISÄKORTTI

Ote peruskartasta Toholampi 2342 04

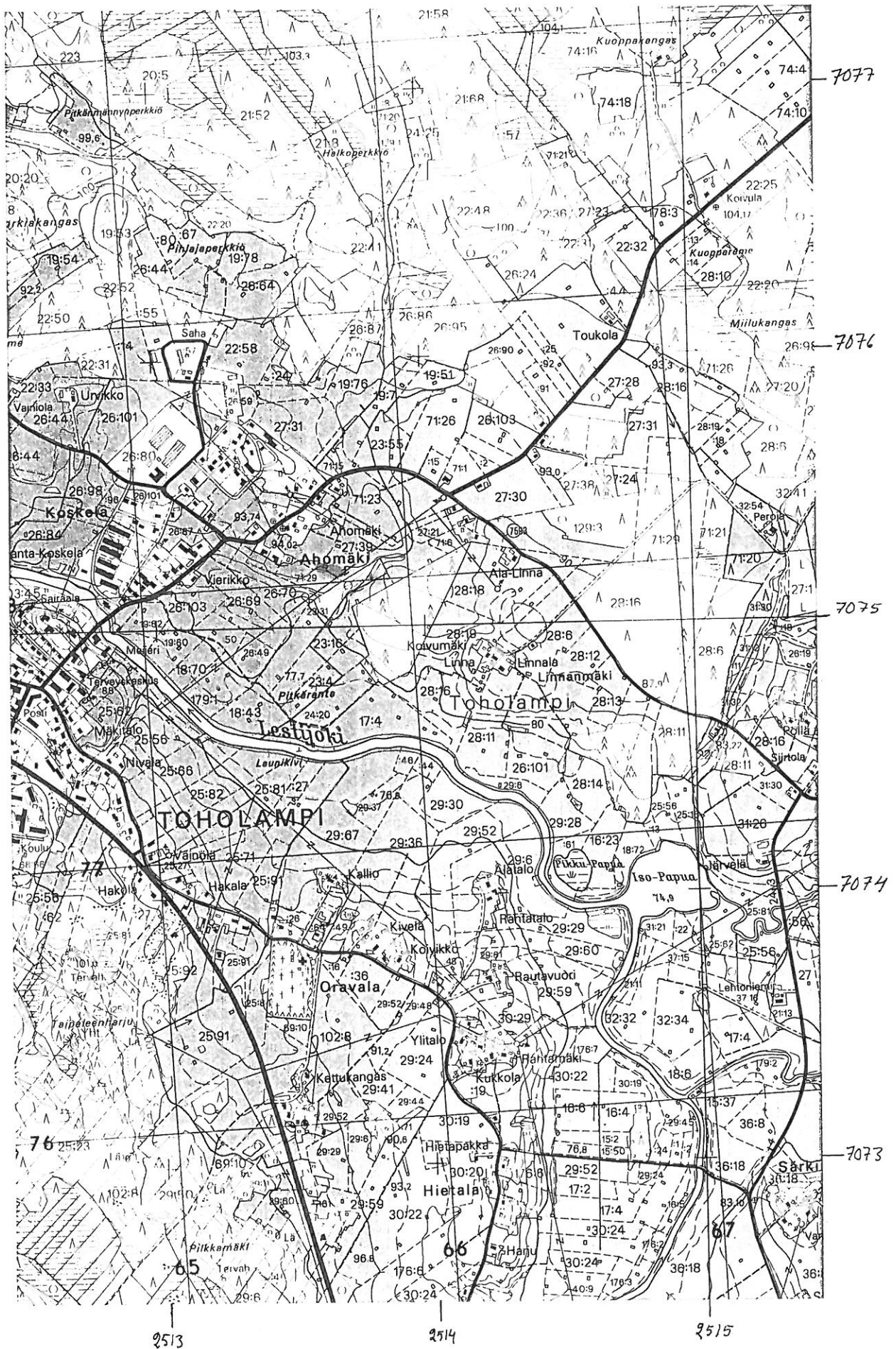
x: 7075 18 - 22

MK: 1 : 20 000

y: 2513 60 - 70

Kivikautinen asuinpaikka merkitty puneealla.

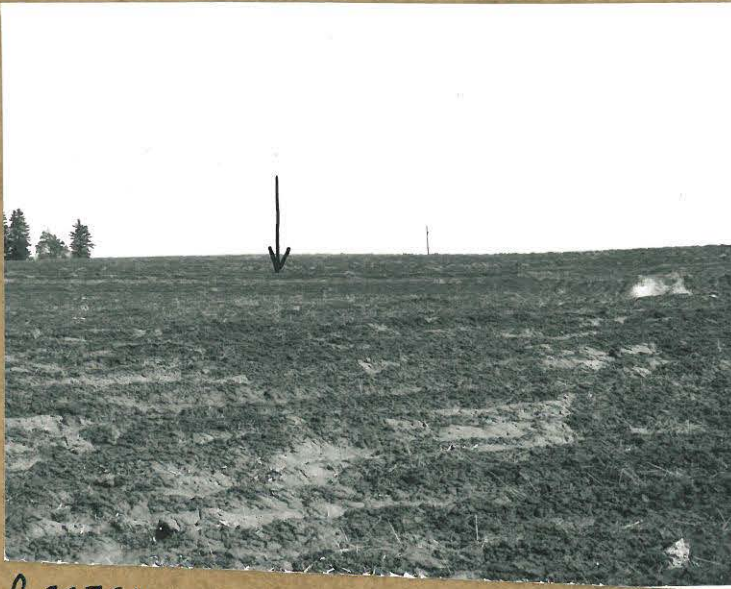
z: n. 90 m.m.p.y.



## Negatiiviluettelo

- 92320 Panoraamakuva Ahomäen asuinpaikasta. S - N.
- 92321 Panoraamakuva. kts. ed. teksti.
- 92322 Panoraamakuva. kts. ed. teksti.
- 92323 Porkolan kivikautinen asuinpaikka kuvan etualalla olevassa pellossa. Kts. Anja Moisalan inv. kert. top. arkistossa vuodelta 1973, kohde n:o 5. Porkolan ja Ahomäen asuinpaikat sijaitsivat n. 50 metrin etäisyydellä toisistaan samassa kynöspellossa.
- 92324 Ahomäen asuinpaikka kuvattuna lännestä itään. Horisontissa on Linnan maatila, jossa on myös kivikautinen asuinpaikka.

TOHOLAMPI AHOMÄKI 1992



f. 92320



f. 92322

Ahomäen kivikaution asuinpaikkea metsien välisellä alueella.



f. 92323 Porholan ki. oike. asuinpaikkea  
ins. n:o 5 mets. Anja Moiralan inven-  
tointikertomus v. 1973 top. arkistom.  
Asuinpaikkea sijaitsee n. 50 m.  
Ahomäen asuinpaikasta.



f. 92324 Etualalla Ahomäen asuin-  
paikkea, tuustalla linnan talo,  
jonka pellolla on myös kivikau-  
tinen asuinpaikkea.

kuu. T. Karjalainen