

Ernest. lsto 49/19.10.1988

P

TOHOLAMPI JÄMSÄNKALLIO

Ajoittamattoman kiviröykkiön  
tarkastus 1987  
P. Halinen

TOHOLAMPI Jämsänkallio

SKL 12

1012849 010012  
tarkastus 1987

peruskartta 2342 04<sup>5</sup>

MAANSYDÄMENJÄRVI

x = 7080 06

y = 2510 72

z = 125 - 127,5

AJOITUKSELTAAN JA TARKOITUKSELTAAN TUNTEMATON KIVIRÖYKKIÖ

Kylä: Toholampi

Tila: Uusimäki R:No 11:38

Omistaja:

Löydöt: -

Petri Halinen tarkasti kohteen 12.9.1987. Alue on kahden avokalliopaljastuman välissä oleva kivikkoinen luode-kaakkois-suuntainen harjanne. Harjanteen päällä on länsiluode-itäkoillis-suuntaisia rakkaharjuja, joista yhden päällä on pieni kiviröykkiö, jonka mitat ovat n. 3 x 3 x 0,75 m. Röykkiössä ei havaittu rakenteita. Sen keskellä on mäntykanto, jonka läpimitta on n. 30 cm. Paikalla mainittiin olean n. 20 röykkiötä, mutta niitä ei tarkastuksen yhteydessä havaittu.

Paikalta luoteeseen, kolmiomittaustornille päin, on n. 200neliön suuruinen rakka-alue, jossa oli kuoppia. Ne olivat selvästi kulmikkaita eli ihmisen tekemiä. Niiden tarkoitusta tai ikää ei saatu selville.

Neg. No: 71727-33 (71727-8, kiviröykkiö, S:sta ja SW:sta, 71729-30

kuoppia

rakassa, 71731-33 yleiskuva rakasta N:sta)

Dia No: 15272 (Röykkiö, W:sta)

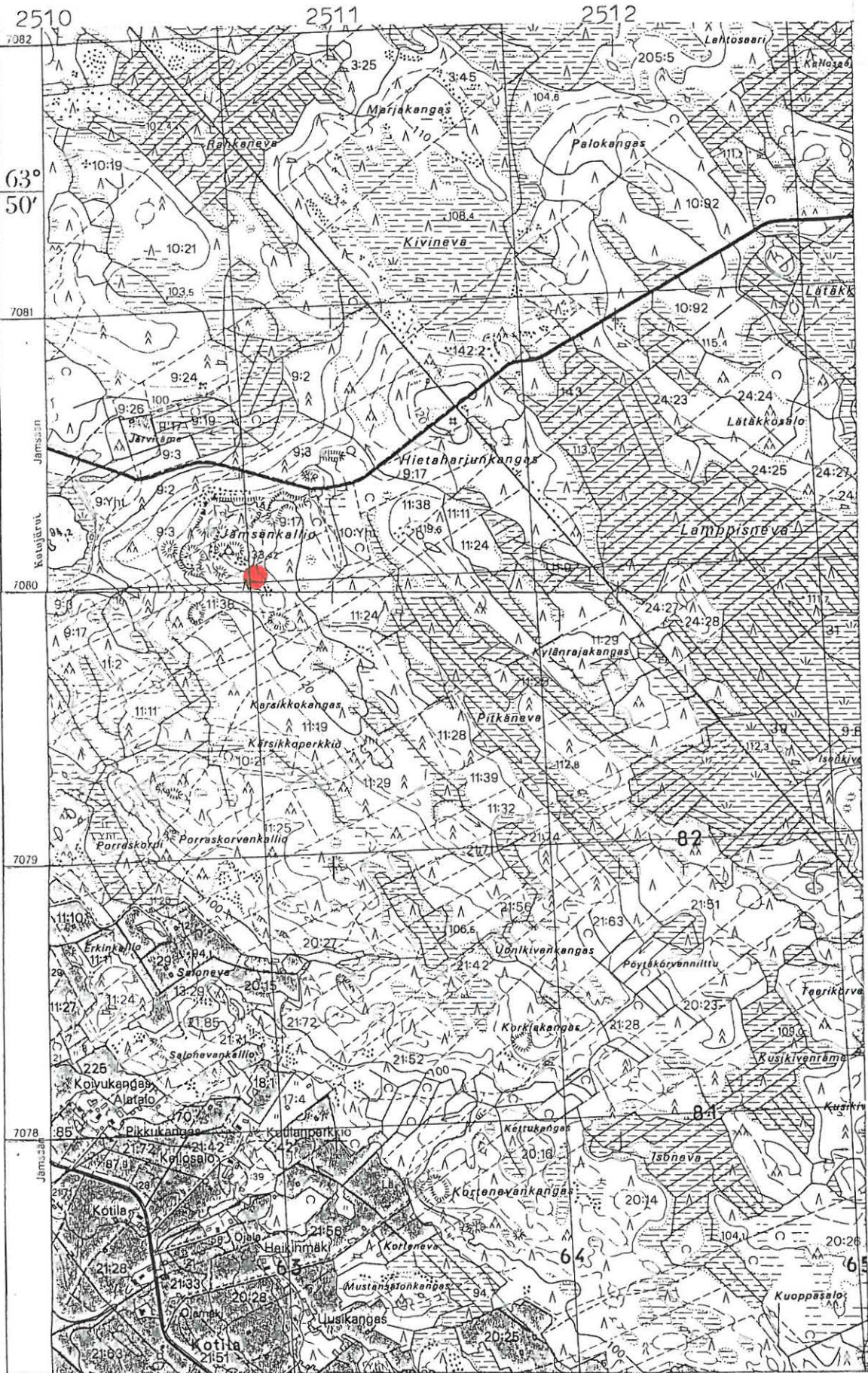
Kartat: peruskarttaote 2342 04 MAANSYDÄMENJÄRVI, Helsinki 1984 ja

2342 05 TOHOLAMPI, Helsinki 1985

*Petri Halinen*  
Petri Halinen  
Tutkija



Toholampi Jämsänkallio



Ote peruskartasta 1:20000, 2342 05 MAANSYDÄMENJÄRSI, 1984

2342 04 TOHOLAMPI, 1984 Helsinki

● Tarkastettu paikka

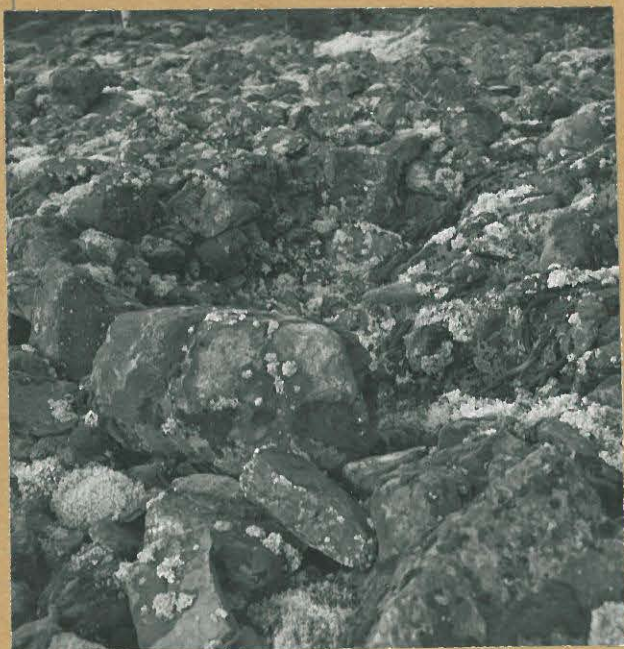


Toholampi Jämsänkallio



71727

Paikalla havaittu kivikasa, W:sta.



71730

Rakassa oleva kuoppa, W:sta.