

**TURKU KORONEN RIIHIVAINIO  
2001**

**Turku Energian maanalaisen johtolinjan kaivuun valvonta  
17.-19.1.2001  
Hanna-Maria Pellinen**

## SISÄLLYSLUETTELO

Kohteen perustiedot.....	1
Valvonnan tausta.....	2
Johtolinjan sijainti ja ympäristön topografia.....	2
Kaivauksen valvonta ja kaivuun valvonta.....	2
Havainnot linjan kohdalla.....	3
Loppukatsaus.....	4
Luettelo mustavalkonegatiiveista.....	5
Karttaliitteet	
Kuvat	

**TURKU KORONEN RIIHIVAINIO**  
**Turku Energian maanalaisten johtolinjojen kaivuun seuranta**

Karttalehti: 1043 12 Littoinen

Koordinaatit: x= 107930 - 108050 y= 72350 - 72400 z=23-25 m

x = 6707 93 -  
6708 05

Kunta: Turku

y = 1572 35 -  
1572 40

Kaupunginosa: Koroinen / Röntämäki

Kylä: Niuskala

Tila: Riihivainio 2:8

Omistaja: Turun kaupunki

Aik. tutkim.: Lehtosalo, V. 1961 nimellä Hamaro, Katajamäki;  
Seppänen, K. 1976 inventointikertomus Halisten alueelta  
Pihlman, S. 1986

Aik. löydöt: TKHM 15244:48, KM 15277:1-3, TYA 91:7-11, TYA 91:12, TYA 96:36

Kohteen löydöt: -

Kohteen mustavalkonegatiivit on taltioitu Museoviraston arkeologian osaston arkistoon numeilla 119278 - 119385.

## **Valvonnan tausta**

Turun jätteenpolttolaitokselta vedettävä maanalainen johto tulee kulkemaan osittain Riihivainion kivikautisen asuinpaikan suoja-alueen läpi. Tämän vuoksi johdon rakennuttamisesta vastaava Turku Energia tilasi kaivuutyön valvonnan Museovirastolta. Valvonnan suoritti allekirjoittanut tammikuun 17. -19. päivinä vuonna 2001. Kaivauksesta vastasi Härkämäen maanrakennus oy.

## **Johtolinjan sijainti ja ympäristön topografia**

Riihivainio sijaitsee Turun taajama-alueen pohjoisosassa, jätteenpolttolaitoksen ja Niuskalankadun välissä, Niuskalanmäestä n. 100 m luoteeseen. Maanalaista johtoa varten kaivettava n. 2,5 m leveä ja 1,8 m syvä oja aloitettiin Niuskalankadun päästä, mistä edettiin n. 160 m suoraan pohjoiskoilliseen ja edelleen suunnilleen saman verran pohjoiseen, ylös jätteenpolttolaitokselle. Valvonta suoritettiin ensimmäisen linjan osalta, missä oja kulkee muinaisjäännöksen suoja-alueen kaakkois- ja itäreunan läpi.

Etelälounas-pohjoiskoillinen -suunnassa oja kaivettiin hieman metsittyneeseen peltomaahan, saman suuntaisen pelto-ojan viereen, joka erottaa pellon ja harvan sekametsän toisistaan. Metsän puolella, missä Riihivainion kivikautinen asuinpaikka sijaitsee, maa nousee jonkin verran. Mentäessä pohjoiseen päin suoja-alueen ulkopuolelle, maa on itäpuolella kallioista, länsipuolella kosteikkoa.

## **Kaivauksen valvonta ja kaivuun valvonta**

Heljä Brusila jakaa arkeologiset valvontatyöt artikkelissaan "Kokemuksia konekaivuun valvonnasta" kahteen menetelmään; konekaivauksen valvontaan ja konekaivuun valvontaan (Historiallisen ajan arkeologian menetelmät. 84-86. Museoviraston rakennushistorian osaston julkaisuja 20. 1999). Konekaivauksen valvontaa hän pitää aktiivisena kaivausmenetelmänä, jossa kaivinkoneella poistetaan haluttu määrä maata. Konekaivuun valvonta on passiivisempaa seurantaa, jossa kaivaus etenee rakennuttajan suunnitelmien mukaan, arkeologin yrittäessä (epätoivoisesti) taltioida tai dokumentoida havaitsemansa muinaisjäännökset.

Riihivainion kohteessa käytettiin molempia tapoja. Ensimmäisenä päivänä tehtiin suojelualueelle ja hieman sen ulkopuolellekin n. 2,5 m leveitä, 6-8 m pitkiä koekaistaleita (8 kpl), jotka kaivettiin kaivinkoneella mahdollisimman varovasti, 2-3 tasona, vähintään puolen metrin syvyyteen. Yhtenäistä koeojaa ei voitu tässä vaiheessa tehdä, koska kaivinkoneella ei voinut kaivaa kuin yhdestä suunnasta - konetta varten piti jättää ojien väleihin n. 8 m leveät paikat. Tämä osuus suoritettiin kohtalaisen hyvissä olosuhteissa ts. aurinko oli jo noussut, eikä satanut lunta.

Toisena päivänä varsinainen ojankaivuu aloitettiin Niuskalankadun pohjoisreunasta. Tässä vaiheessa oli mahdollista vain seurata kaivuun etenemistä. Työ aloitettiin aamulla kello 7.00, joten kaksi ensimmäistä tuntia jouduttiin työskentelemään kaivinkoneen valonheittimien avulla. Maalajien erottaminen toisistaan oli tässä valossa vaikeaa. Viereisessä ojassa virtaava vesi sorrutti monin paikoin kaivettavan ojan läntistä leikkausta pian sen kaivamisen jälkeen. Ojan pohja peittyi vedellä nopeasti. Ajoittain myös lumisade vaikeutti havaintojen tekemistä.

### Havainnot linjan kohdalla

Taulu 1.

Kaivauksen valvonnan yhteydessä tehdyt koeojat				
	lounaisnurkan etäisyys tiestä	koko (leveys x pituus x syvyys)	luonnollinen stratigrafia	havaitut anomaliat
Oja 1	n. 25 m	250 x 600 x 70 cm	peltomulta + savi	muutama tiilen pala
Oja 2	n. 49 m	250 x 650 x 60 cm	peltomulta + sora + savi	–
Oja 3	n. 62,5 m	250 x 600 x 70 cm	peltomulta + soransek. savi	länsileikkauksessa hiiltä n. 50 cm syv.
Oja 4	n. 74,5 m	250 x 600 x 80 cm	peltomulta + savi	länsileikkauksessa hieman likamaata (?)
Oja 5	n. 88,5 m	250 x 500 x 75 cm	peltomulta + savi + soransek. savi	–
Oja 6	n. 100,5 m	250 x 650 x 80 cm	peltomulta + savensek. hiekka	–
Oja 7	n. 113 m	250 x 700 x 100 cm	peltomulta + hiekka + savi	–
Oja 8	n. 128 m	250 x 800 x 70 cm	peltomulta + hiekka + savi	–

Pellon luontainen stratigrafia käsitti n. 30-50 cm paksuisen peltomultakerroksen, joka pellon pohjoispuolella oli täynnä nuoren pajukon juuria. Pohjoispuolella multakerroksen alla erottui kapeahko hienon hiekan kerros. Eteläosissa savi tai soransekainen savi seurasivat multakerrosta. Puolimetrisen savipatjan alla alkoi karkea pohjasora. Mitään rakenteita ei näkynyt. Kaivauksen valvonnan yhteydessä havaittiin länsileikkauksessa hieman tummaa maata ja hiiltä. Ojan 4 tumman maan merkitys jäi tässä vaiheessa epäselväksi, ojan 3 hiili ei myöskään näyttänyt liittyvän mihinkään kulttuuriseen kontekstiin; hiiltä löytyi juurien seasta vain muutamia irrallisia palasia.

Varsinaisen ojan kaivuun valvonnassa ei tullut esille uusia anomalioita. Ojan 4 likamaa selkiytyi suorakaiteiseksi kuvioksi (pituus n. 6,5 m), jonka keskellä oli neliömäinen tumma kuoppa (halkaisija n. 1,75 m). Kuvio näkyi vain leikkauksessa, peltomultakerroksen

alapuolella, eikä likamaata kyennyt (ehkä olosuhteiden vuoksi) havaitsemaan kaivamisen aikana. Likamaa sisälsi nokea ja hiiltä. Leikkauksen puhdistuksessa siitä tuli esiin pieniä palaneen saven tai tiilen muruja.

Ainoat ojassa jo kaivuun aikana havaitut artefaktit olivat tiilen kappaleita. Ojasta poistettu maa tutkittiin pintapuolisesti lastalla; siitä löytyi kaiken kaikkiaan vain muutama epämääräinen kvartsi-iskos, joita ei otettu talteen. Kvartsit tulivat esille n. 82 m päässä Niuskalantiestä koilliseen eli noin puolessa välissä ojalinjaa.

### Loppukatsaus

Mitään havaintoja selvästi esihistoriallista rakenteista tai artefakteista ei tehty. Ainoa selkeä kulttuurimaa erottui selvästi nelikulmaisena painanteena ja sisälsi nokimaan ja hiilen lisäksi luultavimmin samaa tiilimurskaa, jota ojassa havaittiin kaivuun valvonnan yhteydessä muuallakin. Peltomultakerroksessa lienee hajallaan ainakin kvartsi-iskoksia, kuten aikaisemmassa pintapöiminnässä on todettu.

Syy löydöttömyyteen näyttää selvältä; kun aikaisempi asuinpaikkamateriaali on tavattu metsäiseltä terassilta, suoritettiin tämänkertainen ojan kaivuun valvonta selvästi terassilta alaspäin sijaitsevan peltoalueen puolella. Pellon raivauksen ja käytön on täytynyt tuhota kaikki alle 40 cm syvyydessä mahdollisesti sijainneet muinaisjännökset. Suurempien irtolöytöjen puute ja iskoslöytöjen vähäisyys (ja epämääräisyys) antavat kuitenkin aiheutta olettaa että paikalla ei luultavasti ole alunperinkään sijainnut asuinpaikan keskeisiä osia.

Tutkitun Riihivainionmäen lisäksi tämänkertaisesta kohteesta n. 200 m koilliseen sijaitsee laakea eteläpuoleinen terassi, joka näyttäisi nyt valvottua aluetta lupaavammalta asuinpaikkakohteelta.

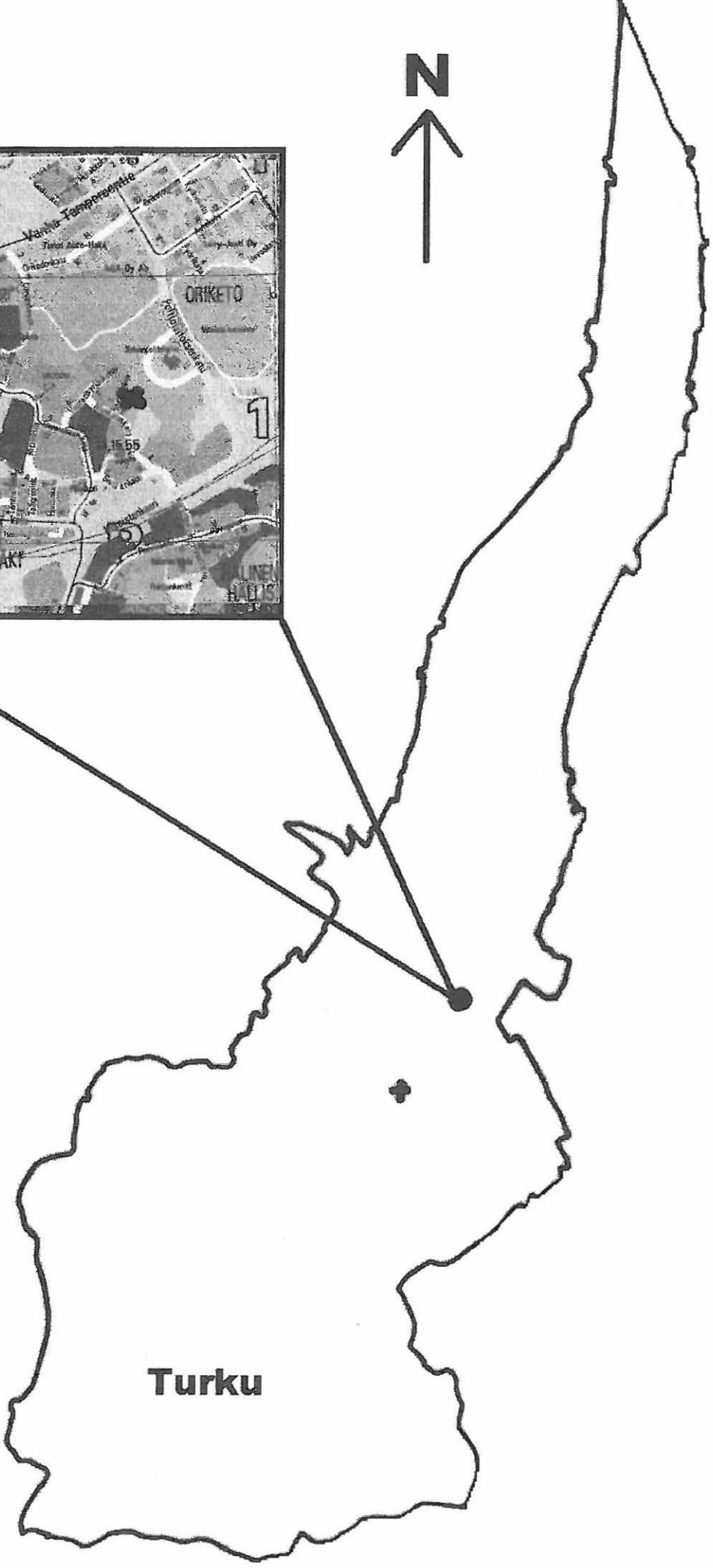
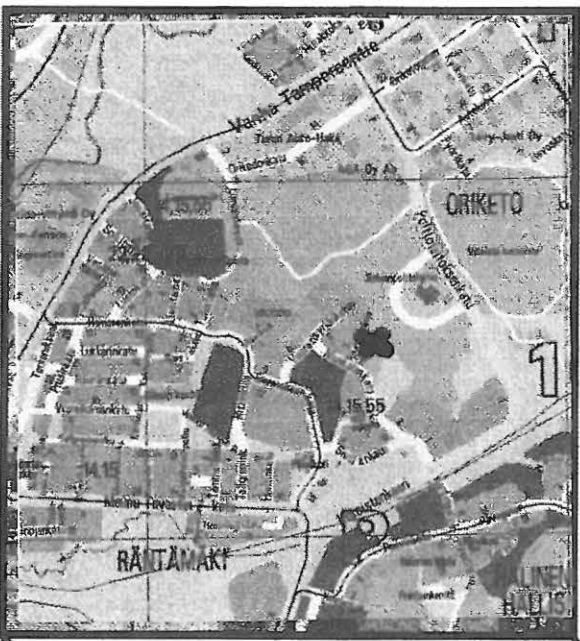
*Hanna-Maria Pellinen*

Turussa 30.1.2001

FM Hanna-Maria Pellinen

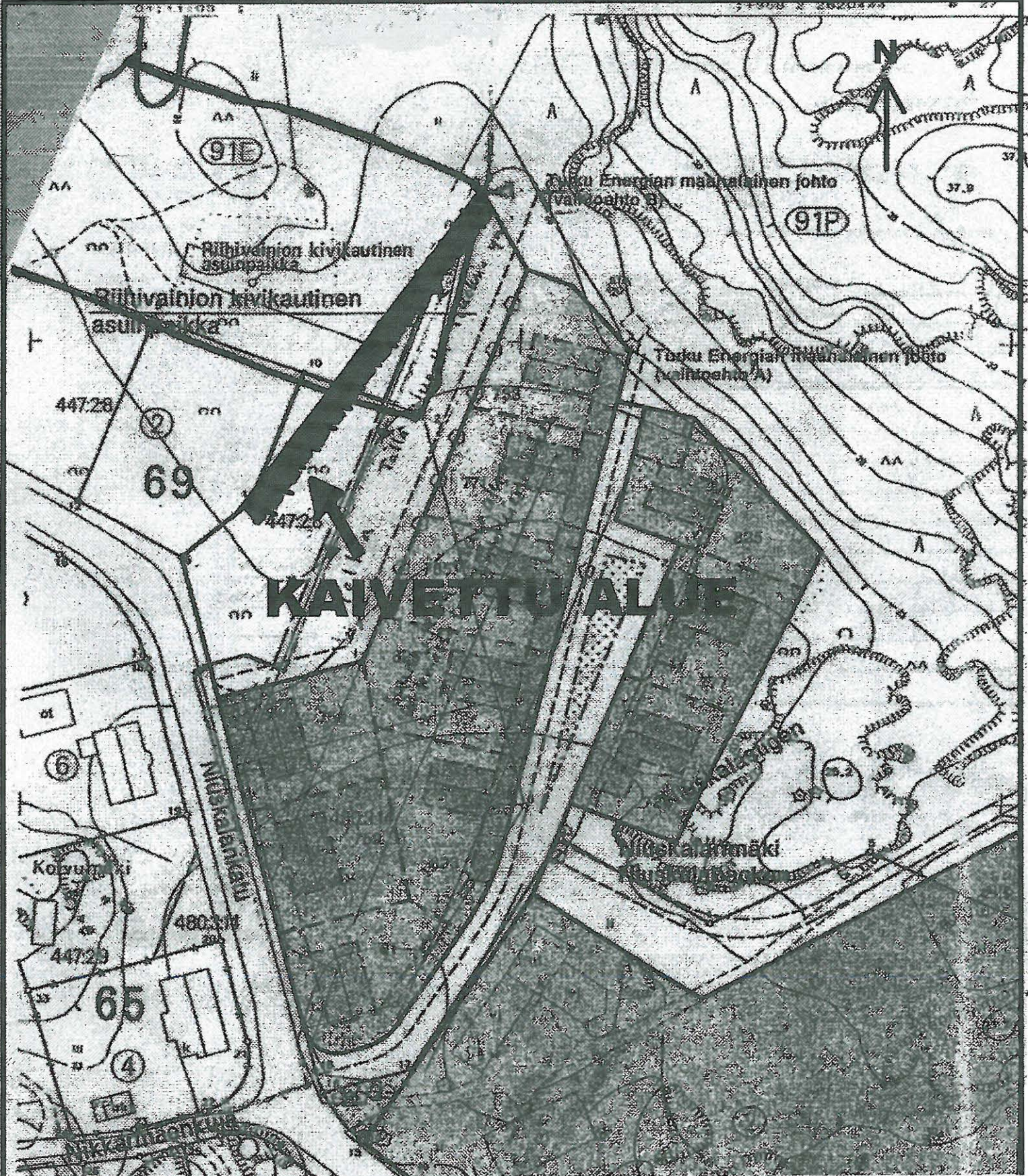
**Luettelo mustavalkonegatiiveista**

- 119378 Kaivauksen valvontaa ojassa 4, lounaasta
- 119379 Oja 4, lounaasta
- 119380 Kaivuun valvontaa, ojaa alettu kaivaa pohjaan, lounaasta
- 119381 Oja kaivettuna pohjaan valvotun alueen osalta, lounaasta
- 119382 Likamaata ojan länsipuolella / luoteisprofiilia aikaisemman ojan 4 kohdalla, kaakosta
- 119383 Kuten edellä
- 119384 Myöhemmin ojaa jatkettiin suojelualueen pohjoispuolelle ja täytettiin hiekalla, etelästä
- 119385 Yleiskuva ojalta itään. Metsikössä lupaavan näköinen terassi, lännestä



**Turku**





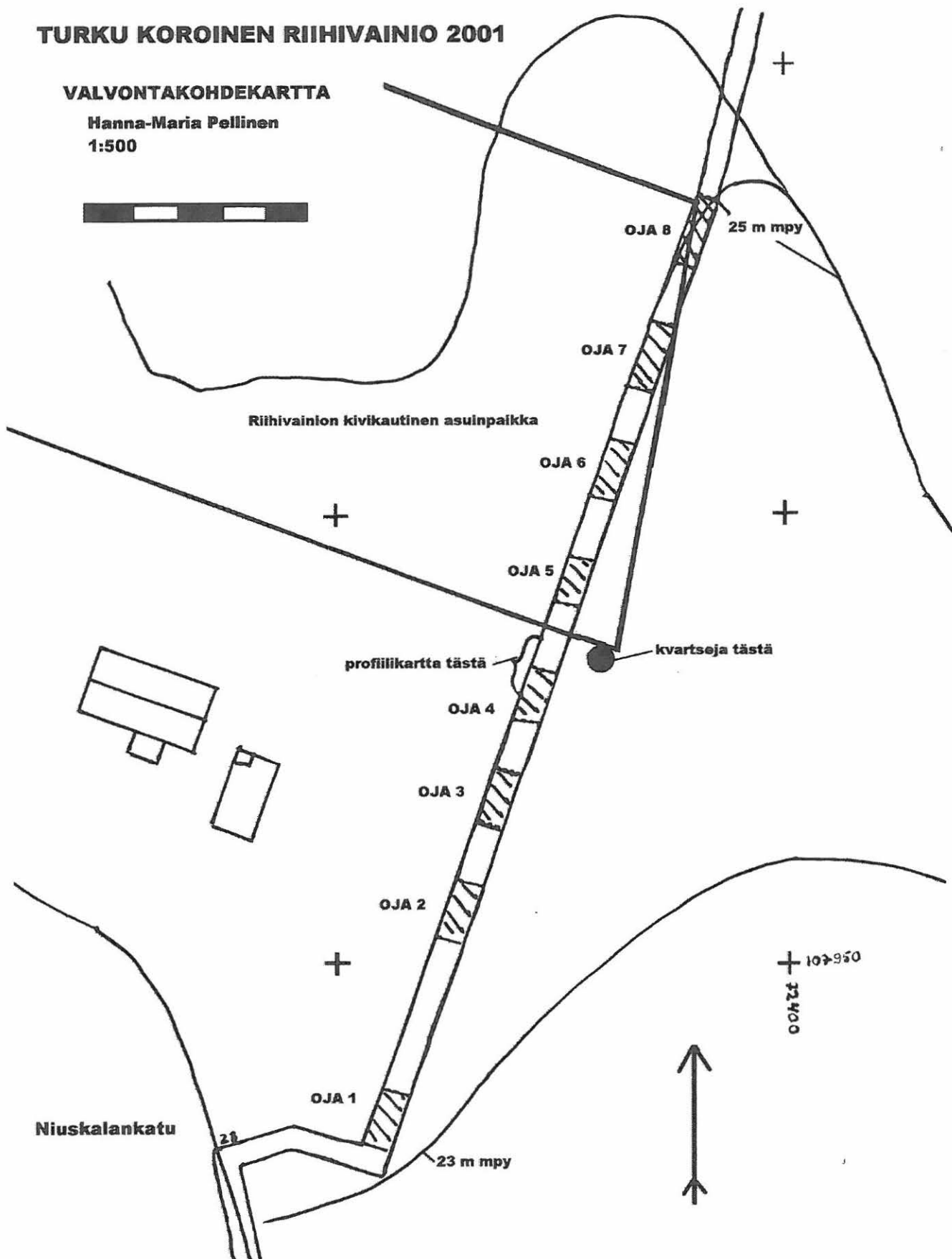
**Koroinen Riihivainio  
Kaivuun valvonta  
tammikuussa 2001**

MAKUSTAVA KAAVALUOKA  
Kaavoluokitus CH/12.2.20

# TURKU KORONEN RIIHIVAINIO 2001

## VALVONTAKOHDEKARTTA

Hanna-Maria Pellinen  
1:500



Riihivainion kivikautinen asuinpaikka

OJA 8

25 m mpy

OJA 7

OJA 6

OJA 5

profiilikartta tästä

kvartseja tästä

OJA 4

OJA 3

OJA 2

OJA 1

Niuskalankatu

23

23 m mpy

+107950  
+12400



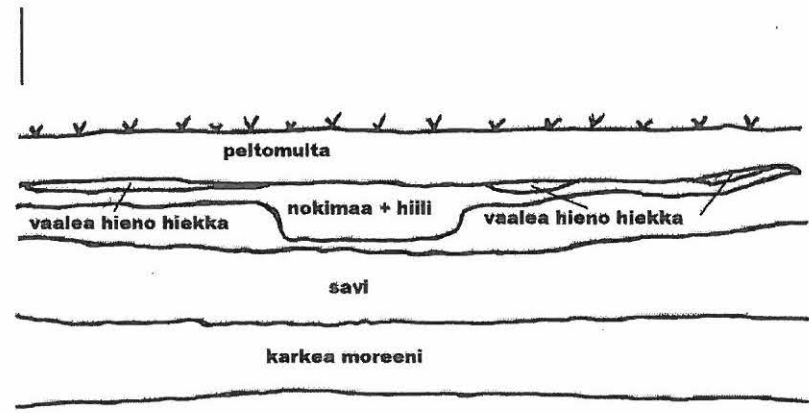
# TURKU KORONEN RIIHIVAINIO 2001

Profiilikartta, ojan länsipuolen SSW-NNE -profiili

Hanna-Maria Pellinen

Mk 1:50

x=107980 / y=72370 / z = n. 24 m mpy





119378 Kaivauksen valvontaa ojassa 4,  
Lounaasta.



119379 Oja 4, lounaasta.

TURKU KOROINEN RIIHIVAINIO 2001



119380 Kaivuun valvontaa, ojaa alettu kaivaa pohjaan, Louneaasta.



119381 Oja kaivettuna pohjaan valuotun (suojelualueen) osalta, Louneaasta.

TURKU KORONEN RIIHIVAINIO 2001



119 382 Likamaata ojan uoteisprofiilissa .ojan 4 kordalla, kaakosta.



119 383 kuten edelli

## TURKU KORONEN RIIHIVAINIO 2001



119384 Ojaa täytetty hiekalla ja jatkettu suojealueen pohj. puolelle, etelästä.



119385 Yleiskuva ojalta itään, lännestä.