

Läppeltkangas XXV, XXVI, XXVII  
Lattjindeliden 10, 5.

Tegenaren 1936

Berättelse över några med un-  
derstöd av Finska Fornminnesföreningen  
i Helsingfors och Svensk-Österbottniska Sam-  
fundet i Vasa sommaren 1936 i Vörå ut-  
förda gravundersökningar.

### Koskeby.

På Läppeltkangas gravfält tyckte jag mig  
sommaren 1935 skönja konturerna av två till största  
delen under markytan befintliga stensättningar strax  
sydost om graven n:o IV. Dessutom anträffade jag  
nu nordost om sistnämnda grav en stensättning,  
som liksom de två tidigare nämnda blev synlig  
först sedan växtäckret blivit avröjt. Dessa tre sten-  
sättningar undersöktes av mig och erhöles följande  
nummer:

N:o XXV, Erik Klemets' hemmansmark.

Plan, något oval stensättning, 4 x 3,5 m, med  
ett antal glesst strödda stenar, som stuckes obetyd-  
ligt upp över markytan.

Vid grävningen visade det sig, att stensättningen i graven bestod av blott ett lager övervägande huvudstora och något mindre stenar. De två största, som anträffades, utgjorde var för sig högst ett par mansbördor. Beståndet mellan stenarna var på flere ställen ganska stort. Kulturlaget i de yttre delarna av graven var gunt: endast 10-15 cm; i mitten nådde det ett djup av 25 cm. Några få små skörbrända stenar av mindre än en knytråses storlek anträffades, och jorden var på blott några få ställen obetydligt sotblandad samt innehöll några enskilda små kolstycken. Härav framgick att graven anlagts på annan plats än den, där likbålet ställt. Från bäringarna av detta hade en del av de brända benen förts till graven och lagts ned på huvudsakligen två ställen. På de med L och L' på kartan angivna ställena hittades lerkärlbitar, i ena fallet rätt talrika, i andra fallet endast 3 små skäror.

Fynd. 10429: 1-12.

- 1) Böjd järnrit på 10 cm:s djup;
- 2) del av ett genombrutet, av elden skadat bronsbeslag, på 10 cm:s djup;
- 3) liten sölja av brons med vid sittande torn på 10 cm:s djup;
- 4) mycket liten rit jämte fragment av ett tunt beslag av brons.

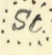
Brända ben, lerkärlbitar, slaggstycken strödda

över hela gravan, några få berklingsstycken och ett par järnbitar, tvöligen fragment av tången till en kniv.

Bilagor: karta, fotografi.

N:o XXVI, Anders Klemets' hemmansmark.

Denna grav låg kant i kant med gravan n:o IV och utgjorde liksom gravan n:o XXV en plan stensättning med glest strödda stenar, synliga över markytan; till formen något oval 4,25 x 3,35 m.

Grävningen börjades vid sydvästra kanten, som gränsade till den över Lågputtkangas ledande vägen. Kulturlagret var här 25 cm djupt, något inmängt med sot och små kolstycken, samt innehöll några små skörbrända stenar. Kantstenarna lägo glest. Strax innanför kanten anträffades en sotgrop, som sträckte sig ända till 80 cm:s djup. I denna hittades några stora kolstycken, brända ben samt en del av en hästtand. Vid den botten kanten av sotgropen låg på 15 cm:s djup ett mindre stenklot, utmärkt på kartan med .

I västra, östra, södra och norra delarna av gravan var kulturlagret grunt, växlande från 12 cm till 20 cm, och grundast i nordvästra hörnet - endast 5 cm. Stenarna voro lagda i blott ett lager på ganska stora avstånd från varandra. De voro överhuvud små: huvudsakligen och mindre; endast en och annan uppgick i tyngd till en mansbödda. Graven innehöll på det hela taget blott litet sten. Ett undantag bildade dock dess mitt del,

där stenarna voro lagda i 2, på något ställe i 3 lager, övervägande små med mycket jord mellan sig. I nordöstra hörnet lägo inbäddade i jorden två stumar, envar av var en mansbördas storlek.

I centrum av graven fanns en andra sotgrop, något större än den första, men grundare: endast 35 cm djup. I denna hittades de enda metallföremål, som graven innehöll. Dessutom lägo bland sotet brända ben, en och annan liten kolbit, men inga skörbrända stenar. Den ringa mängd brända ben, som anträffades, var s. g. s. uteslutande koncentrerad på de bägge sotgroparna.

Likbålet, på vilket troligen såväl en man som en kvinna blivit brända, var legat utanför graven. Detta framgår tydligt därav, att högst få skörbrända stenar anträffades, att sot samt kolbitar funnos blott i de två sotgroparna, och slutligen av den obetydliga mängd brända ben, som dessa innehöll. Den först anträffade gropen har varit avsedd att mottaga en del av de brända benen efter mannen (obs. den här anträffade hästtanden), i den andra gropen åter nedlades en del brända ben av kvinnan samt hennes smycken (se nedan fynden).

Fynd. 10429: 13-22.

- 1) Del av ett armborstspänne av brons på 20 cm:s djup (graven torde på grund av detta spänne kunna dateras till slutet av 400-talet; jfr. Rackman Die ältere Eisenzeit pl. 32, malakospän-

net, samt net samt ss. 15f. 291);

2) defekt föremål (spänne?) av brons;

3) smält, blå glaspärla.

Stenklot 22 x 17 cm (nedlades ängo i graven), brända ben i ringa mängd, flere st. smälta bronsbitar (i andra sötgruppen), slaggstycken (dels i första sötgruppen, dels strödda över graven), kerärlsbitar på ett enda ställe och litet kerärlinng.

Bilagor: karta och fotografi.

N:o XXVII, Anders Klemets' hemmansmark.

Plan, avlång stensättning, 5 x 3,75 m, med något fulligare antal svar markytan synliga stenar än de två tidigare beskrivna gravarna.

Grävningen börjades vid sydöstra kanten, där stenarna blivit lagda i blott ett lager. Kulturlagets djup här vid kanten värlade från 5 cm till 20 cm. Enstaka små kotsstycken samt brända ben lägo inblandade i jorden, och en och annan liten skörbränd sten hittades. Några tunna solstrimmor av ringa utsträckning kunde skönjas i gravens sydvästra hörn.

Det visade sig under den fortsatta undersökningen, att blott ett lager sten använts vid anläggningen av graven. Kulturlagret i gravens mitt varierade från 10 cm till 15 cm, och var särskilt grunt i nordöstra delen, där det uppgick till blott 5 cm. Stenarna lägo tämligen glest och voro till största delen

huvudstora och mindre. Några få uppgingo till en halv mansbörda eller något mer. - På inte färre än fyra stäl-  
len (se kartan) hittades bitar av lerkärl, och då på ett  
par av dessa tunna och tjocka skärvor lägo blandade  
om varandra, ha väl på en och samma plats två olika  
kärl ställts bredvid varandra.

Graven, som anlagts på annan plats än den, där  
likbålet stött, har troligen insettit brända benrester  
av en man och en kvinna.

Fynd. 10429: 23-40.

1) 3 små länkar av en järnkedja - av dem två  
lika, den tredje något större och med över-  
skjutande ändar;

2) en liten del av en bronskedja (7 st. länkar).

Brända ben, strödda över större delen av graven,  
bitar av en eller två hästtänder, lerkärlsbitar, några  
små järnfragment, 3 små bronsfragment, 2 st. små  
flata, runda stenar, som tydligen blivit tillslagna  
i kanterna, slagstycken och lerklining.

Bilagor: karta och fotografi.

\*

Miemois by.

På gravfältet i Lätjörviden undersökte jag föl-  
jande två gravar:

N:o 10, Erik Holmbergs hemmansmark.

Denna grav var ett till en betydande del jord-  
höljt och något avlångt köse, 7 x 5,6 m. Av de myc-

ket stora kantstenarna, som blivit utvalda med omsorg och bestodo av block med öfvervägande jämna ytor och som anpassats till en murliknande ring omkring graven, stucks endast ett par, tre upp ur jordmanteln vid norra sidan av röset. Den del av detta, som låg inom kantstensmuren, var omkring 25-30 cm lägre än den yttre delen.

En trappliknande, nästan triangelformig stensättning sköt ut från rösets östra kant. Jag trodde först, att dessa stenar blivit av skattsökare dithastade från mitten av graven, vilken som redan nämnts var betydligt lägre än de perifera delarna, men detta antagande visade sig sedan vid själva undersökningen vara oriktigt. Den inre delen av graven hade nog ursprungligen varit lägre än de jordtäckta kantstenarna (eller hade denna insänkning uppkommit genom förmultning och sammansjunkning av de träbestor, i vilka antagligen de obrända lik, av vilka skelettdelar hittades, varit inneslutna?). Här i gravens centrum synes endast 3 å 4 stenar ha blivit flyttade ur sitt ursprungliga läge, och ytterom graven kunde endast några få stenar, som blivit stängda dit, iakttagas. Söderom och kant i kant med den här beskrivna graven ligger en annan, markerad av mycket stora kantstenar, medan ytan innanför den befinner sig c:a 35 cm lägre och bildar en plan stensättning. Inga lösa stenar synas omkring

denna grav.

Grävningen börjades vid norra sidan av röset. Eft-  
terom de stora kantstenarna, av vilka den i nord-  
västra hörnet visade sig vara "jordfast", lägo inbädd-  
dade i jorden i 2-3 lager huvudstora och större ste-  
nar. Under och mellan dem var jorden starkt sot-  
och kobblandad. Flera större och mindre skörbrända  
stenar kunde iakttagas, och brända ben anträffades  
ej så litet. På denna plats har troligen ett likbäl va-  
rit anlagt. Kulturlagret här nådde ett djup av 35-40  
cm.

Strax innanför kantstenarna vid norra sidan  
var jorden också ganska starkt blandad med sot,  
sot och brända ben. Kulturlagret här var djupt, ställ-  
vis ända till 90 cm. Stenarna lägo inbäddade i  
riktigt med jord och voro övervägande huvudstora och  
mindre, medan de största uppgingo till en mansbrö-  
da. Ett litet stycke längre in i graven började o-  
brända ben komma i dagen, liggande på olika djup  
från 40 till 70 cm. Vid det på kartan med S utmärk-  
ta stället anträffades delar av en människoskalle:  
stycken av huvudskålen och en underkäke med isit-  
tande tänder. På ett avstånd av 35 cm från den-  
na käke hittades en del av en annan (övre-?) käke  
med några tänder. Även andra obrända ben uppto-  
gas ur jorden. Skelettdelarna måste genom sekundär  
nedtätning i graven av rester av brända lik




ha blivit i hög grad rubbade ur sitt ursprungliga läge, ty de obrända benen lägo som sagt på mycket olika djup, och blandade med dem funnos inte så litet brända ben. Dock torde få antagas, att huvudet av liket legat i V med kroppen utsträckt mot Ö.

I östra delen av röset anträffades ovanpå en stor jordhöljd kantsten; vars övre yta var alldeles plan, delar av ett människoskelett, med stycken av huvadskålen S' liggande på södra delen av stenen. Det förefaller som om ett obränt lik, orienterat i S-N, blivit gravlagt ovanpå denna sten. Jordlagret på densamma mätte i tjocklek blott 5-8 cm, och egentligen synes därför det faktum, att obrända ben inte fullständigt försvunnit under ett så tunt jordhölje.

Vid undersökningen av den triangulära sten-sättningen vid rösets östra sida visade det sig, att denna blivit anlagd såsom en särskild grav. Stenarna voro tydligt ordnade; flera av dem voro jordhöljda och lagda i 2-3 lager. Kulturlagret, vars djuplek var 35-40 cm, innehöll brända ben, obrända S<sup>2</sup> (av människa?) S<sup>2</sup>, kol, sot, benklevning och ett par benhjärnbiter.

Ett stycke söder om den stora jordfasta stenen i norra kanten av röset befann sig på ett djup av 35-40 cm ett stort troligen jordfast stenblock, vars övre yta var plan och av nästan rektangulär

form. Ovanpå och omkring detta block låg en del brända ben, antagligen härrörande av ett människoskelett S<sup>3</sup>, samt inströdda bland dem även brända ben.

Söder om kantstenen med skeletresterna S<sup>1</sup> och gränsande till denna fanns en stor kantsten, som något liknade en stol med lågt ryggstöd . På denna hade ögonskeruligen en tikebränning ägt rum. Lagret ovanpå stenen bestod till en tjocklek av flercm. av nästan enbart kol med inströdda brända ben. Även vid inre sidan av stenen fanns rikligt med kol och även brända ben.

Kulturlagret i den något insänkta centrala delen av röset mätte i djuplek c:a 60cm samt innehöll skörbrända stenar, ganska mycket sot samt kolstycken. Stenarna lågo här i 2-3 lager, glest lagda. Bottenstenarna voro av högst en mansbördas storlek. - Utanför de stora, omsorgsfullt placerade kantstenarna lågo stenarna i 2-3 lager, de största av en mansbördas storlek, övervägande dock huvudstora med riklig jordfyllning och något klappersten mellan sig. Ytterom kantstensmuren löpte en ring av mindre stenar, till största delen jordhöljda.

I södra delen av röset var stensättningen tätare och bestod av övervägande mindre stenar i 4-5 lager. Bottenstenarna här voro små. Kulturlagret nådde ställvis ned till 85 à 90 cm:s djup.

Utanför och längsmed kantstenarna i södra de-

ben av röset hade även en likbälsplats av allt att dö-  
ma befunnit sig. Bottnen bestod av huvudstora,  
enstaka större och mindre stenar, som voro mycket  
starkt skörbrända. Ovanpå dem var ett 30-35 cm:s  
i hög grad kol- och sotblandat jordlager, som in-  
nehöll en del brända ben. Bland dessa påträffades  
dock några obrända (människo-?) ben på ett djup av  
10 cm. Några sädena, bl. a. en del av en (under-?)  
käke med en enda isittande tand, hittades i syd-  
västra delen av röset på 10 cm:s djup samt nära  
intill dem en del andra obrända ben mellan två  
kantstenar på endast 4 à 5 cm:s djup.

Resultatet av ovan beskrivna undersökning sy-  
ner ådagalägga, att röset under ett längre tidsförlopp  
tjänat som släktgrav, varvid begravningar och old-  
begångelser växlade med varandra. Såsom jag tidi-  
gare framhållit tror jag mig ha kunnat konstata-  
ra förekomsten av tre likbälsplatser inom området  
för röset. En kommande anatomisk undersökning  
av de anträffade skellett-delarna kan troligen på  
ett ungefär bestämma antalet av de obrända  
lik, som gravlagts i röset. De torde ha varit minst  
3. à 4.

Fynd. 10430: 1-17.

- 1) Tvärsläspänne av brons från 300-talet (?) på  
20 cm:s djup (jfr. H. Moora, Die Eisenzeit  
in Lettland bis etwa 500 n. Chr., F 144: 17,

Rucava);

2) löjd kånge till en kniv (?);

3) kånge och en liten del av bittet till en kniv.

Brända ben, strödda genom hela röset, skelettde-  
lar av troligen flere brända lik, brända djurtänder  
och några små djurben, 4 hästtänder, 2 slaggstycken,  
lerklöringsbitar, strödda genom hela röset, proa på  
några större kolstycken, 5 lerkärleksbitar i det trian-  
gelformiga utskottet, några små järnfragment.

Bilagor: karta, 2 fotografier.

N<sup>o</sup> 5, Erik Holmbergs hemmansmark.

Lågt, nästan fullständigt jordhögt, i mitten något  
insjunket röse, 4,2 x 4,1 m.

Grävningen börjades vid södra sidan, där brända ben  
genast anträffades i jordfyllningen ovanpå de stora kant-  
stenarna. De två största av dem hade tydligen varit  
i beröring med eld, och från den ena hade lösspijälts  
en tunn skiva. På den största kantstenen fanns en  
konformig jordhög, 25 cm hög, som visade sig innehålla  
kolstycken, brända ben och några lerkärleksbitar.

Röset var i hög grad jordblandat. Jordfyllnin-  
gen bestod av s.k. mjölsand. Strax söder om röset  
syntes två gropar, från vilka fyllningen troligen  
blivit lagen. Stenarna voro lagda i 2, på något  
enda ställe i 3 lager, och voro övervägande något mer  
än huvudstora; dock funnos även några av ett par

manusbordens storlek samt en och annan ännu större, som fyllde röset till hela dess höjd. De brända benen, som tydligen blivit rensköjda före nedläggningen i gravens, lägo dels strax under ytan, dels ned till ett djup av 20-25 cm.

Kulturlagrets djup var svårt att bestämma, då det innehöll barken sot eller kol (blott på en enda ställe hittades fyra små kolstycken och syntes en tillstyrkelse till sot; likaså fanns som redan nämnts något kol ovanpå den största stenen i södra kanten). Naturjorden var av samma beskaffenhet som kulturljorden och skilde sig från denna blott genom en något större hårdhet. Överhuvud borde kulturlaget ha värtat mellan 25 och 35 cm, med undantag af den nordöstra delen, där det endast nådde ett djup av 15-20 cm. Jordtäcket ovanpå kantstenarna mätte i tjocklek 8-15 cm.

Kantstenarna hade utvalts med särskild omsorg och nedlagts så, att de bildade en vacker ring omkring gravens. Så gott som alla hade planer öre och undre ytor, och de yttre - i en del fall även de inre - sidorna voro lodräta. Höjden på den högsta av dem var 45 cm; de lägsta funnos vid östra kanten.

Bälplatsen har, på grund af den nästan totala frånvaron af kol och sot i jordfyllningen, befunnit sig utanför röset. Dock måste de tidigare nämnda två största kantstenarna vid rösets södra sida, vilka som redan nämnts visade tydliga märken

efter eldberöring, ha tjänat som underlag för likbålet. Detsamma har väl även varit fallet med några få mindre skörbrända stenar, som anträffades i jordfyllningen i graven.

Fynd. 10430: 18-23.

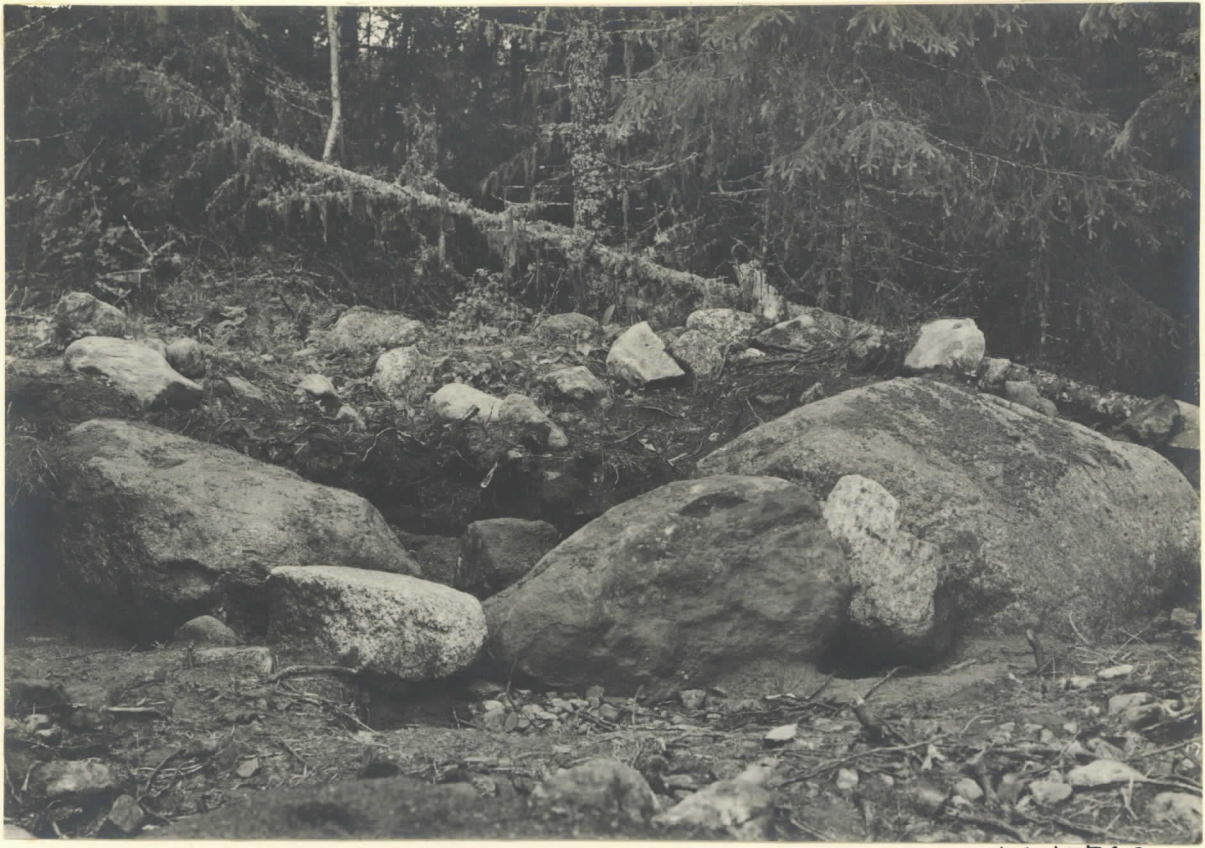
- 1) Spårne av brons, deformerat genom smältning, på 25 cm:s djup;
- 2) slät fingerring, gjord av en bronsten, på 15 cm:s djup.

Brända ben, strödda över större delen av graven, ett fragment av bronsföremål (nära fynd 1), en liten slaggbit, 5 små lekårlbitar.

Bilagor: karta, fotografi.

Töva i augusti 1936.  
Jacob Fjergren.

Vörå, Niemois by.



De stora blottade kamtstenarna vid norra sidan  
av röset n:o 10 i Latjineleden. pl. 10523.



Röset n:o 10 i Latjineleden sett från N. pl. 10524.

Foto. G. Hägglund 1936.

Vörå, Niemois by.



Det till största delen jordhöjda röset <sup>m. 10522.</sup> nr 52  
Lätjineiden med de röda kamstenarna delvis  
blottade.

Foto. G. Hägglund 1936.



Vöra, Koskeby.



Graven n:o XXVII på Lägrettkanogas. <sup>pl. 10527.</sup>

Foto. G. Häggund 1936.

Vörå, Koskeby.

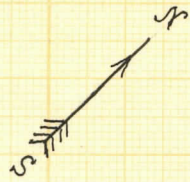


Graven n:o XXV på Lågprekangas. pl. 10525.



Graven n:o XXVI på Lågprekangas pl. 10526.

Foto. E. Häggund 1930.



# VÖRÅ

Koskeby

Läggeltkangas

N:o XXVII

Anders Klemets hm



Skala 0 0,1 0,2 0,3 0,4 0,5 0,6 0,7 0,8 0,9 1 2 3 4 m

40

35

30

25

Jacob Tegengren

1936

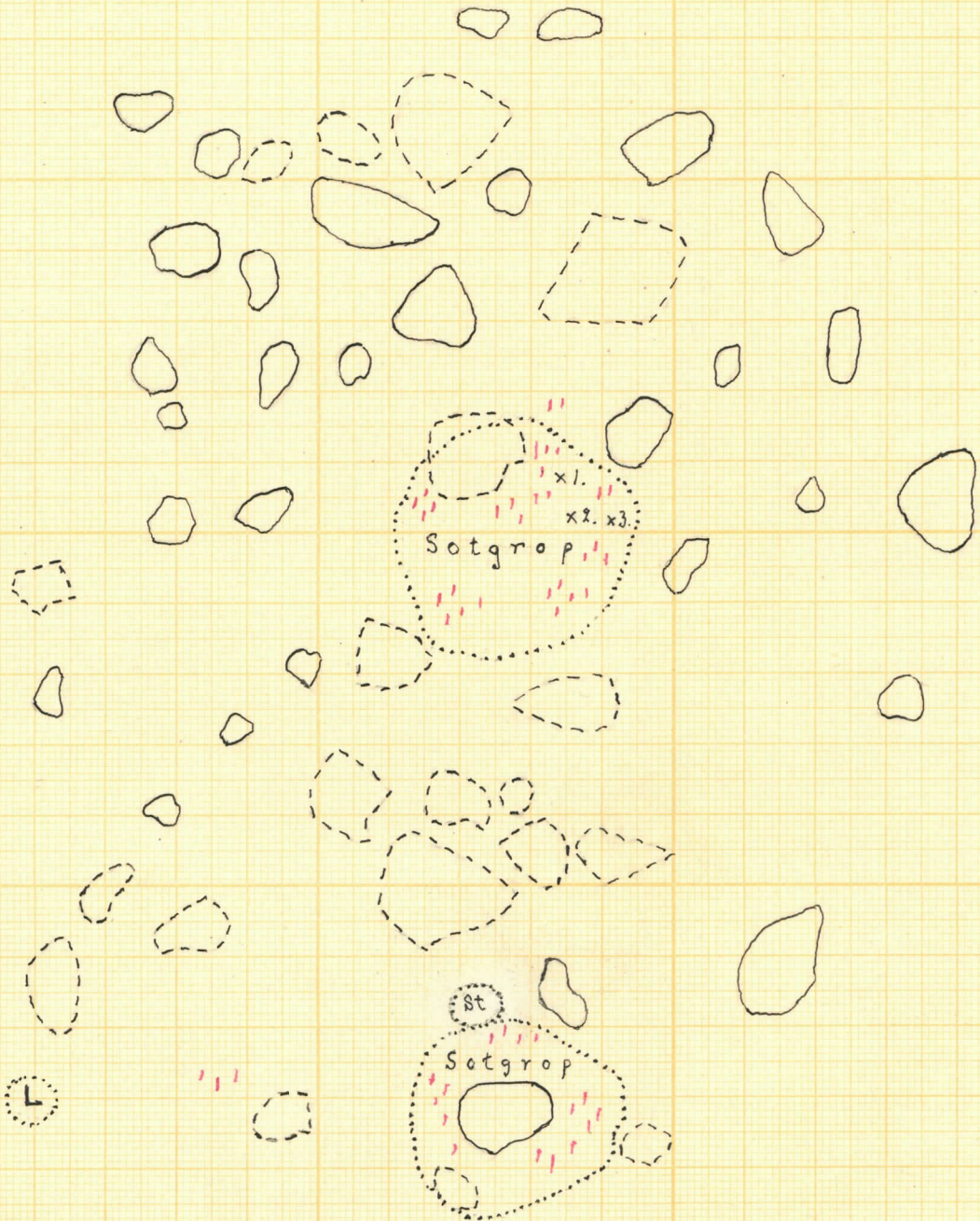
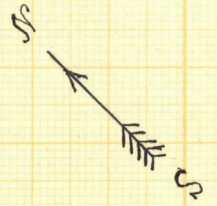
# VÖRÅ

Koskeby

Lågpettkangas

N:o XXVI

Anders Klemets km



Jacob Tegengren

1936

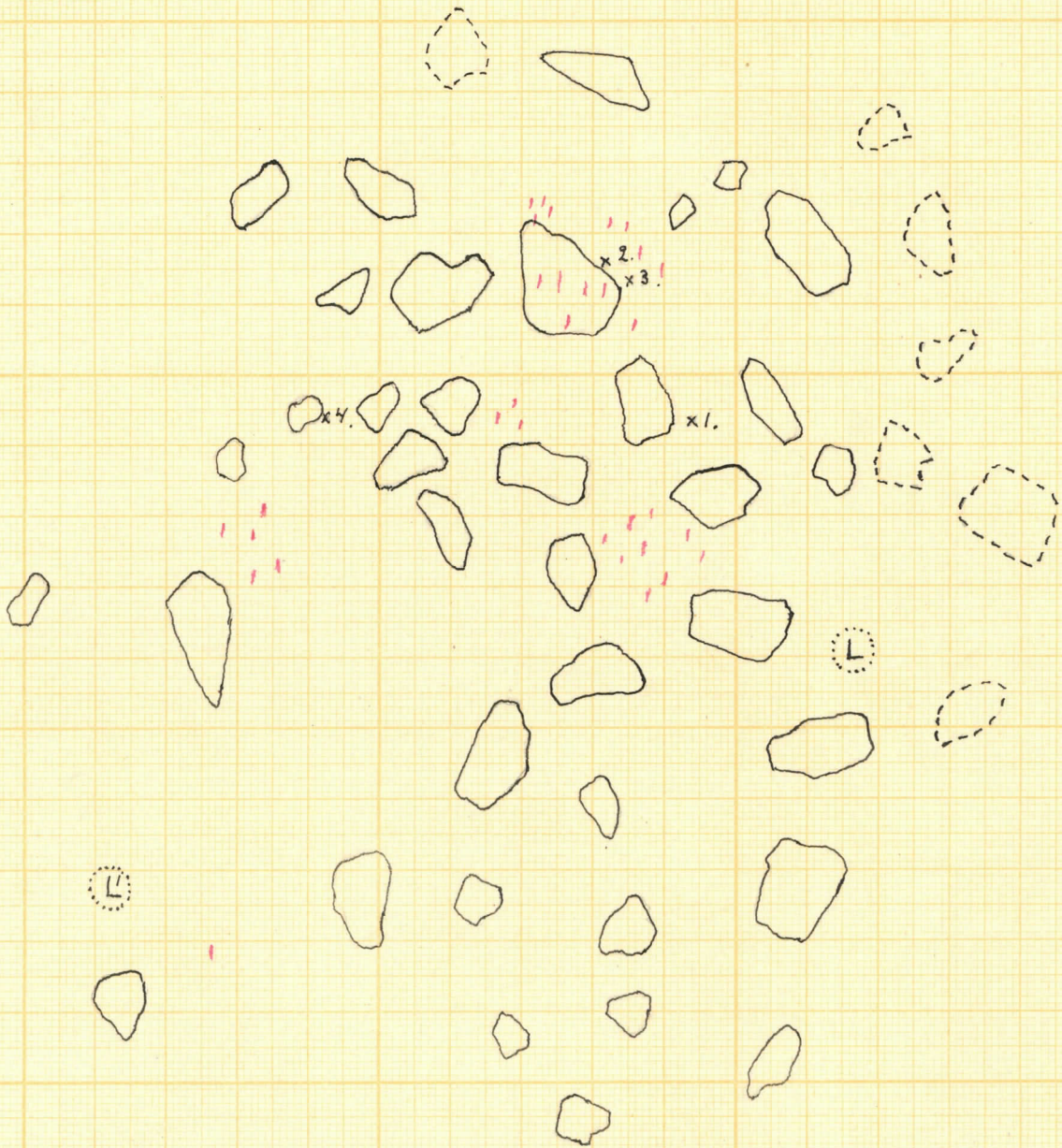
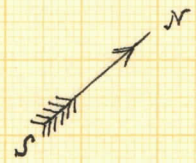
# VÖRÅ

Koskeby

Läppelkangas

N:o XXV

Erik Klemets hm



Jacob Tegenren

1936

# VÖRÅ

Miemois by  
Latjineliden

N:o 5

Erik Holmbergs hm



Jacob Tegengren

1936

40

35

30

25

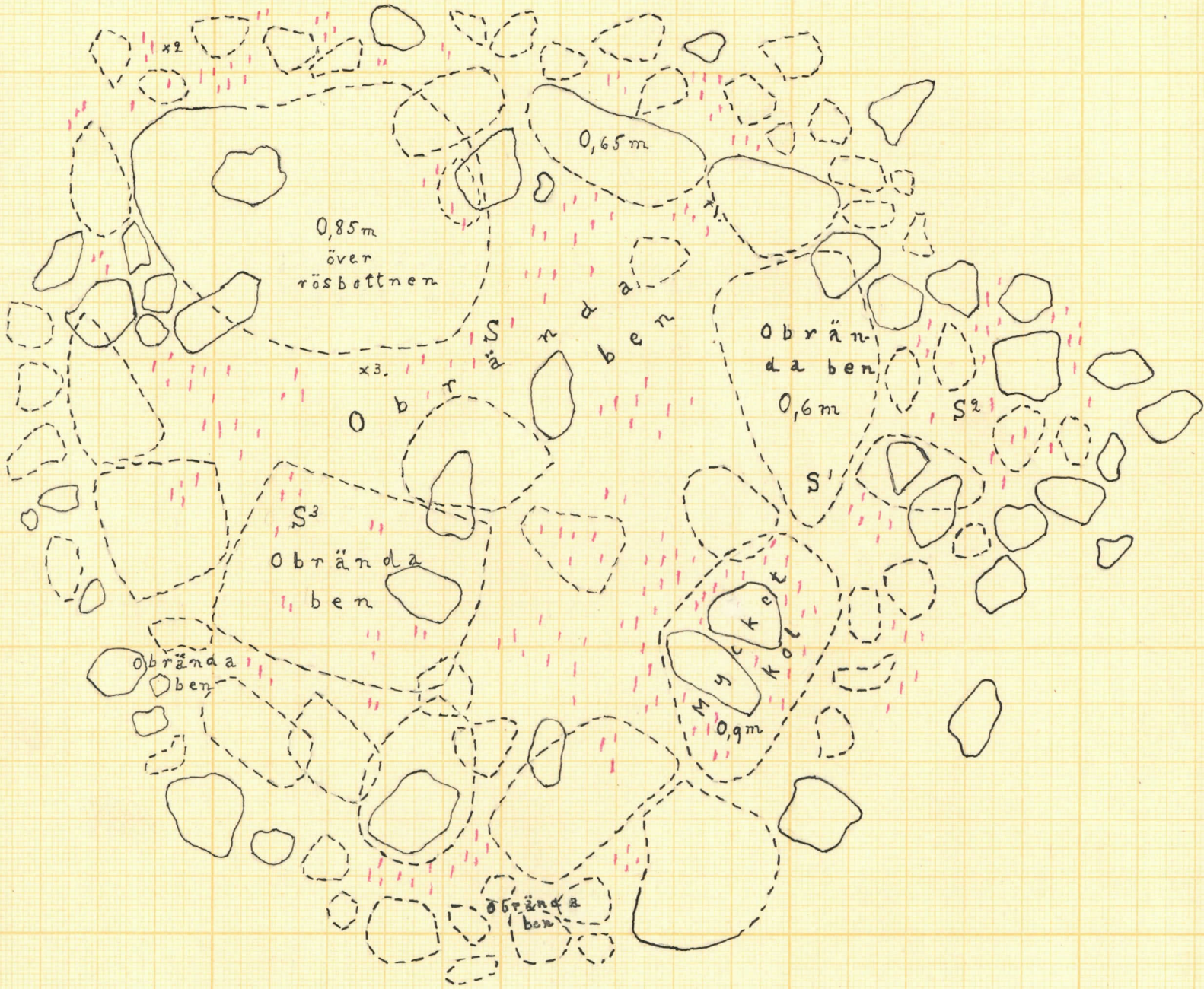
# VÖRÄ

Miemois by

Lätjneliden

Röse n:o 10

Erik Holmbergs hm



Jacob Tegengren  
1936

0

5

10

15

20