

TERVOLA 125, 155–165

- muinaisjäännöskohteiden tarkastuksia 1997 ja 2004

FL Hannu Kotivuori
Lapin maakuntamuseo
Pohjoisranta 4
96900 Rovaniemi

viety rekisteriin 2008

Johdanto

Lapin maakuntamuseo on ajoittain täydentänyt Tervolan muinaisjäännösluetteloa satunnaisten ja alueellisten tarkastusten yhteydessä. Tähän luetteloon on huomioitu aluevastaava Markku Torvisen Korkia-ahon laesta 1988 paikantama kohde (TERVOLA 125), arkeologi Rauno Vaaran (tark.kert. 13.6.1996) omatoimisesti tekemät tarkastukset (TERVOLA 161 ja 162), yksi arkeologi Hannu Kotivuoren ohikulkumatkalla Varevaarasta (TERVOLA 155) paikantama kohde sekä erityisesti Suuripään Natura 2000-alueella tai sen tuntumassa kesällä 2004 tehtyjen tarkastusten tulokset (TERVOLA 156–165).

Suuripään Natura 2000 –alueen tarkastukset liittyvät Metsähallituksen kivennäismaiden ennallistamissuunnitelmaan, josta Metsähallitus on pyytänyt 19.12.2003 lausuntoa Museovirastolta. Asian jatkokäsittely siirtyi Lapin maakuntamuseolle Museoviraston kanssa solmitun yhteistyösopimuksen nojalla (liite 1). Hankkeen matkakuluista (n. 213 Eur) vastasi Metsähallituksen Perä-Pohjolan luontopalvelut (Jäämerentie 15, 99600 Sodankylä), jossa asian käytännön järjestelyistä vastasi erikoistutkija Satu Kalpio. Arkeologi Hannu Kotivuoren tekemät maastotarkastukset (3 vrk) ajoituivat välille 23.-30.7.2004.

Kauvonkankaan ja Lehmikummun välisten moreenisaarekkeiden ja suoalueiden jaksottamalta suojelualueelta ei tunneta kivirakoilla tavattavia rakkakuoppia ja röykkiömäisiä kiukaita lukuun ottamatta muinaismuistolain (295/1963) perusteella suojeltuja kohteita. Metsähallituksen tarkoituksena on ennallistaa vuosina 2005–2012 Suuripään alueella arviolta 60 metsäkuviota, jonka vuoksi maastotarkastukset katsottiin tarpeellisiksi (liite 2).

Aluerajauksen sisäpuolella ovat kohteet TERVOLA 125, 159–162. Näistä etenkin Rauno Vaaran tarkastamat Tuohimaan (TERVOLA 161) ja Näljynmaan (TERVOLA 162) kohteet voivat vaarantua Metsähallituksen esittämien kuvioiden ennallistuksen yhteydessä. Allekirjoittaneella ei ollut mahdollisuutta kohteiden nykytilan tarkastamiseen, sillä työ tehtiin pistotarkastuksina. Suuripään Natura 2000 –alueen itä- ja eteläreunat jäivät vaille lähempää tarkastelua. Alueelle kuljettaessa löytyi uusia kohteita, mutta monet (TERVOLA 156–158, 163–165) ovat suojelualueen rajojen ulkopuolella.

Kohteet ovat pääosin luontaisilla kivirakoilla olevia säilytyspurnuja, joita lienevät tehneet jo kivikauden hylkeenpyytäjät karikkoisessa merenrannan saaristossa liikkuaan. Välittömästi Suuripään länsipuolella on Kauvonkankaan reunoilla laajoja kivikautisia asumuspainanneryhmiä (TERVOLA 93, 94, 98 ja 99). Korkea-ahon ja Rakka-ahon luontaisessa kivirakassa olevat röykkiömäisen pyöreät kivikummut ovat mahdollisesti varhaismetallikautisia hautaraunioita.

Suoalueiden korkeustaso on noin 59–65 m mpy., joten alueen soistuminen on alkanut jo kampakeraamisella kivikaudella. Vesistöjen umpeenkasvu on saattanut vaihdella siten, että ihminen on käyttänyt syvimpiä uomia vielä pitkään kivikauden jälkeenkin. Varhaismetallikauden ja rautakauden metsästäjät ovat kaivaneet erityisesti peuroille ansakuoppia, joita tapaa Tervolassa monilta hiekkaperäisiltä kankailta (mm. Kauvonkankangas). Suuripään pohjoispuolella olevan Karsikkokummun kuoppa

vaikuttaa nimenomaan pyyntikuopalta (TERVOLA 163). Muinaisihmisen vaikutus alueella on selvästi todettavissa jo paikannetuista kohteista, mutta kiinteään oleskeluun viittaavia kohteita ei paikannettu.

Rovaniemellä 26. lokakuuta 2004.



Hannu Kotivuori, arkeologi
Lapin maakuntamuseo

Liitteet:	sivut
Kohdeluettelo	4–8
Peruskarttaotteet	9–14
Karttaluonnokset	15–22

Kohteet (TERVOLA 125, 155–165)

Tervola 125 Korkea-aho *845010125*

Röykkiöitä, II
 Purnuja, II
 PK 2544 02 Lehmikumpu
 $x = 7321\ 02$, $y = 2544\ 63$, $z = n. 70$
 Gps 40831 E, 732223 N
 Tark. M. Torvinen 1988, H. Kotivuori 2004
 Ks. karttaluonnos

Luontainen kivirakka, jonka pohjoispäässä on korkeimmalla kohdalla, itään avautuvan rinteeseen reunassa kaksi vierekkäistä kivirauniota. Metsäisen ahon topografiaa hallitsee Litorinameren kasaamat kivivallit. Pyöreähköt rauniot saattaisivat olla siten luonnollisia, mutta niiden sijoittuminen korkeimmalle reunakohdalle viittaa ihmisen toimintaan. Itäpuolen alarinne on osin hiekkaperäistä aurasalaa, jossa kasvaa nuorta männikköä. Länsisivulle on tehty metsäautotie. Ahon pohjoispäässä on yksi pieni kuopanne, joka saattaa olla muinaisihmisen kaivama. Myös ylärinteen kivikkoreunukseen on tehty ainakin yksi säilytyspurnuksi määriteltävä kuoppa.

Tervola 155 Varevaara Kurvila Ampumarata *1000011854*

Kivikautinen asuinpaikka, II
 Pyyntikuoppia, II
 PK 2544 03 Kurvilansaari
 $x = 7338\ 40-53$, $y = 2541\ 35-42$, $z = n. 42,5$
 Gps –
 Tark. H. Kotivuori 27.5.2004
 Ks. karttaluonnos

Tavattoman kivisen Varevaaran eteläreunassa on kapea, alava, hiekkakangas, jolla sijaitsee Louen erämiesten tukikohta. Taustarinteessä on lisäksi ampumarata. Alueelle tulee hiekkapohjainen yhdystie valtatieltä (E 4). Rinteeseen alareunassa on ollut muutamia kivikauden ja varhaisen metallikauden vaihteen matalia ja suorakaiteiselta vaikuttavia asumuspohjia. Kahdessa on humuksen alla keskellä palaneita kiviä merkkinä tulenpidosta. Yhden yli on tehty tie, kahta muuta turmeltu muuten. Pohjat erottuvat heikosti. Tasaisella kankaalla on muutamia palaneiden kivien keskittymiä, joita voi epäillä liesipohjiksi, mutta löydöksiä tuskin lainkaan. Sen sijaan niemekkeen itäreunassa näyttäisi olevan muutamia pieniä painaumuksia, jotka saattavat olla maatuneita pyyntikuoppia tai kuoppaliesiä. Ne ovat kutakuinkin 1,8–1,5 laajoja ja 0,3 m syviä. Alueen itäpäässä oli pururadan ja ajotieuran yhtymäkohdassa maa-leikkaus, jossa erottui runsaasti hiiltä ja suuria palaneita kivilohkoja humuksen alla.

Tervola 156 Yli-Harjunselkä² 1000011871

Kivikautinen löytöpaikka, II
 PK 2542 11 Yli-Paakkola
 $x = 7320\ 50, y = 2535\ 88, z = n. 42,5-45$
 Gps 39950 E, 732209 N
 Tark. H. Kotivuori 2004
 Ks. karttaluonnos

Hattuvaaran kaakkoispuolella on kapea ja pääosin kivikkoinen metsäharjanne Suvannonjängän ja Hautajängän välissä. Harjun eteläosassa, itäreunassa oli rinnepaikassa tehty metsäaurausta, jossa näkyi yksittäinen palaneiden kivien ryväs. Vaikka paikalla ei näkynyt löydöksiä, on sitä hiekkaperäisen maan ja korkeusaseman perusteella syytä pitää yksittäisenä jälkenä ihmisen kivikautisesta oleskelusta.

Tervola 157 Yli-Harjuselkä^{N 1} 1000011858

Asumuspainanteita?, II
 PK 2742 11 Yli-Paakkola
 $x = 7320\ 25, y = 2535\ 68, z = n. 44-47$
 Gps 39931 E, 732181 N
 Tark. H. Kotivuori 2004
 Ks. karttaluonnos

Yli-Harjuselän länsisivulla on metsälinjan kohdalla olevassa notkelmassa keskimääräistä hienohiekkaisempaa moreenimaata, jossa erottuu heikosti rivi painanteita (4–6 kpl). Pidän ilmeisenä, että kysymyksessä on aikaisintaan kivikauden loppuvaiheen asumuspainanteista. Yksi on selvästi muita pitempi (n. 15–18 x 5 m, syv. 0,4 m) Sen toisessa päässä näytti olevan humuksen alla palaneita kiviä. Myös toisen pienen painanteen pohjassa oli selvästi palaneita kiviä. Maapohja on kauttaaltaan humuspeitteistä, joten mahdollisia löydöksiä ei voinut erottaa. Nähtävästi paikalla on ollut luontainen rantapenger pienessä poukamassa, jota kivikauden tai varhaismetallikauden alun pyytäjät ovat hyödyntäneet.

Tervola 158 Tausmaa 1000011861

Rakkakuoppia, II
 PK 2542 11 Yli-Paakkola
 $x = 7324\ 25, y = 2539\ 85, z = n. 65$
 Gps 40370 E, 732558 N
 Tark. H. Kotivuori 2004
 Ks. karttaluonnos

Kauvonkankaan kaakkoispuolella oleva pieni metsäkumpare on laestaan aallokon työstämän kivirakan peitossa. Kummun koillisreunan yli on tehty metsäautotie. Rakkakuopat ryhmittyvät koillisreunan korkeimpaan kohtaan. Niistä neljä on selkeästi ihmisen kaivamia, osittain vallin reunustamia purnuja, jotka voidaan arvioida korkeusasemansa perusteella kivikautisiksi. Suurin purnu on sisämitoiltaan n. 4 x 3 m

laaja ja metrin syvyinen (gps-koordinaatit), muut pienempiä. rakassa on lisäksi viitisen pikkukuoppaa. Lähin Kauvonkankaan asumuspainanneryhmä on noin kilometrin etäisyydellä luoteessa (TERVOLA 99).

Tervola 159 Metsä-Kyrönaho 1000011869

Rakkakuoppia, II
 PK 2544 02 Lehmikumpu
 x = 7322 85, 2541 90, z = n. 67,5
 Gps 40567 E, 732410 N
 Tark. H. Kotivuori 2004
 Ks. karttaluonnos

Tien ja sähkölinjan halkoman Ranta-Kyrönahon itäpuolella oleva Metsä-Kyrönaho on itäpuolen osalta joutunut metsäaurauksen tuhoamaksi. Rinteeltä avautuu laaja suoalue, jonka alimmat korkeusluvut ovat noin 55 m mpy., joten alue on ollut merialuetta Kauvonkankaan kivikautisena asutusjaksona. Vastaavasti Ranta-Kyrönahon länsipuolisen Pihlajajängän korkeustaso on vielä kolmisen metriä alempi. Todennäköisesti alueella on ollut kuljettavia vesireittejä vielä kivikauden jälkeen. Auratun rinteeseen ja metsämaaston halkoo vinosti kakkosta luoteeseen suuntaava, noin 3 m korkea ja päältä 5 m leveä rakkavalli. Molemmiin puolin metsärajaa on yksi selvästi erottuva rakkakuoppa, joista aurasalueella sijaitseva on vallin päällä noin 15 m metsärajusta itään. Sen laajuus on n. 4 x 3,5 ja syvyys n. 0,7 m. Toinen on vallirinteessä ja edellistä pienempi (halk. 1,5 m, syv. 0,4 m).

Tervola 160 Piirtomaa 1000011867

Rakkakuoppia, II
 PK 2544 02 Lehmikumpu
 x = 7324 45, y = 2541 30, z = n. 67,5-70
 Gps 40515 E, 732570 N (pohjoispää)
 Tark. H. Kotivuori 2004
 Ks. karttaluonnos

Kauvonkankaan kaakkoispuolella olevan Piirtomaan laessa on ainakin viisi selvästi erotettavaa rakkakuoppaa (ks. luonnos). Osassa erottuvat vallimaiset reunukset. Alueen luoteispäässä, viettävällä moreenirinteelle on kaivettu neliömäinen, n. 5 x 5 m laaja ja 0,5 m syvä, nuorehko kämpänsija. Lähellä on nähtävästi ollut ulkorakennus (talli tms.), jonka seinävalli erottuu humuksesta matalan kohoumana.

Tervola 161 Tuohimaa 1000011866

Rakkakuoppia, II
 PK 2544 02 Lehmikumpu
 $x = 7325\ 15$, $y = 2542\ 40$, $z = n. 70$
 Gps –
 Tark. R. Vaara 1996
 Ks. karttaluonnos

Suomaaston reunustama Tuohimaa sijaitsee vastaavanlaisten pitkien metsäsaarekkeiden, Piirtomaan ja Näljynmaan, itäpuolella. Sen eteläpään yli kulkee sähkölinja. Arkeologi Rauno Vaara tarkasti kohteen 13.6.1996 ja laati siitä tarkastuskertomuksen luonnoksi-
 neen (tark.kert. 13.11.1997). Tuohimaan laessa on kymmenkunta rakkakuoppaa, jotka vastaavat em. kohteissa olevia kuoppia. Todennäköisesti nämäkin ovat kivi- ja/tai varhaismetallikautisia purnuja.

Tervola 162 Näljynmaa 1000011864

Rakkakuoppia, II
 PK 2544 02 Lehmikumpu
 $x = 7325\ 85$, $y = 2541\ 70$, $z = n. 70$
 Gps –
 Tark. R. Vaara 1996
 Ks. karttaluonnos

Kauvonkankaan kakkoispuolella oleva Näljynmaa on läheisen Tuohimaan kaltainen suosaareke, jonka pohjoispään laessa on luontainen kivirakka. Siitä arkeologi Rauno Vaara kartoitti 15 erisuuruista rakkakuoppaa, joista suurimman halkaisija oli 8 m, pienimmät vain 1,5 m laajoja. Lisäksi lakirakan lounaissivulla on kolme tuntemattomasta syystä pystyyn asetettua laakakiveä (kork. 50–75 cm. Pohjoispäässä on puuvaja ja kämpä. Nämäkin rakkakuopat lienevät kivi- ja/tai varhaismetallikautisia säilytyspurnuja.

Tervola 163 Karsikkokumpu 1000011865

Pyyntikuoppa?, II
 PK 2544 02 Lehmikumpu
 $x = 7325\ 80$, $y = 2544\ 65$, $z = n. 70$
 Gps 40856 E, 732691 N
 Tark. H. Kotivuori 2004
 Ks. karttaluonnos

Rätinaavan länsipuolella oleva alava karsikkokumpu on pääosin metsäaurauksen ruhjomaa, vaikeakulkuista räseikköä, jonka kaakkoispuolelle haarautuu Kauvonkankaalta itään tehty metsäautotie. Itäreunan keskiössä on kapea, viitisen metriä suonreunasta kohoava soraharjanne, jonka kaakkoispäässä on maaton pitkulainen kuoppa (n. 4,0 x 2,5 x 0,5 m). Kuusivaltaisen metsikön vahva aluskasvillisuus peittää kuopan, joka näyttää tehdyn kivikkoon. Huomioiden alueen lukuisat rakkakuoppakoh-

teet saattaa tämäkin yksittäinen kuoppa olla kivi- tai varhaismetallikauden purnu. Muoto ja asema antaa aiheen myös pyyntikuoppatulkintaan.

Tervola 164 Rakka-aho *1000011862*

Röykkiöitä?, II
 PK 2544 02 Lehmikumpu
 $x = 7327\ 22$, $y = 2544\ 72$, $z = n. 67,5$
 Gps 40867 E, 732832 N
 Tark. H. Kotivuori 2004
 Ks. karttaluonnos

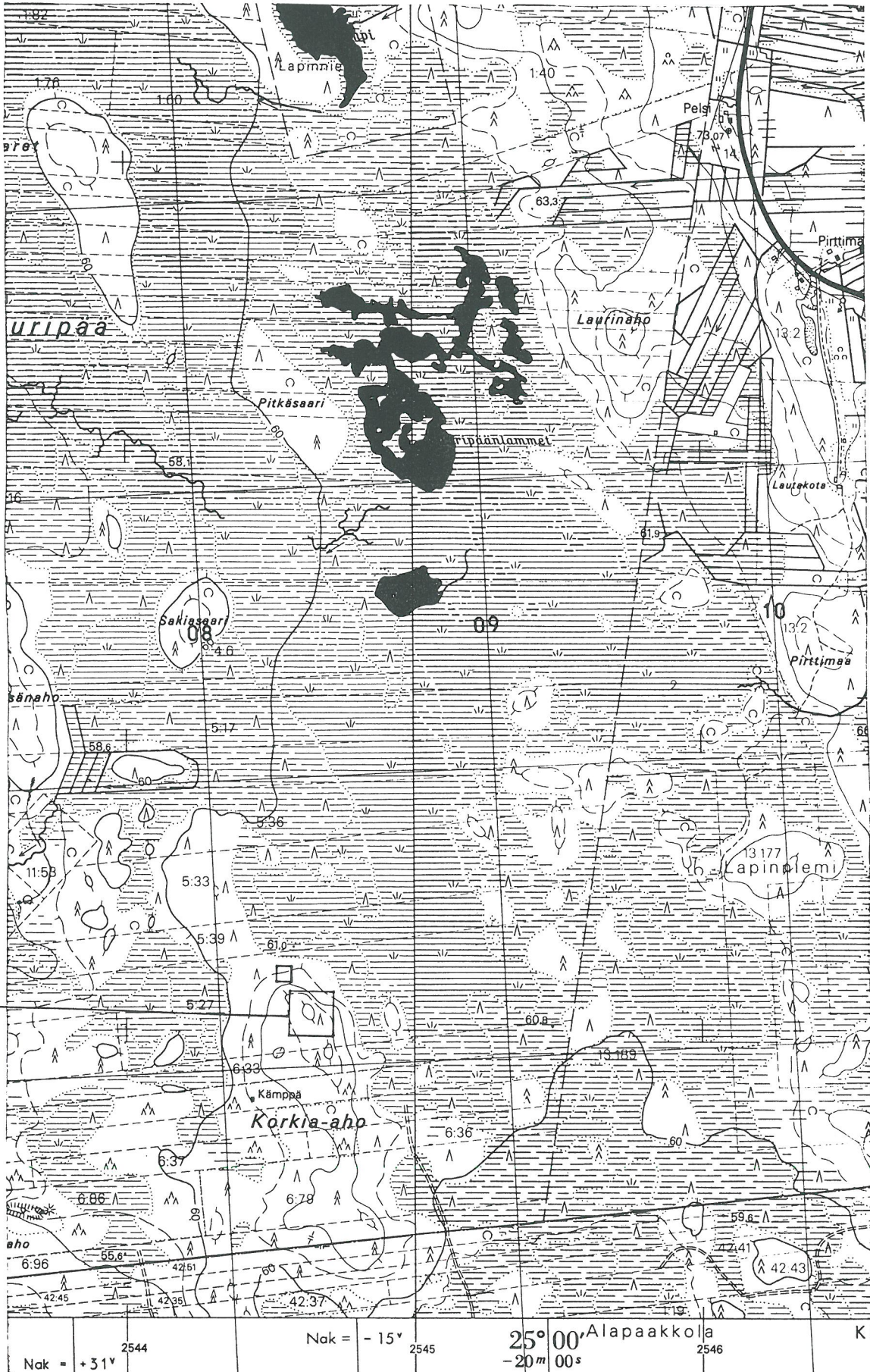
Rakka-aho on Lehmikummun ja Tervolan kirkonkylän väliseltä tieltä noin 1,5 km etelään sijaitseva metsäinen moreenisaareke, jonka kaakkoisreunaan nousee Kauvonkankaalta itään puskettu metsäautotie. Tielinjaa seurailee vesijohtolinja, joka puolestaan yhtyy Rakka-ahon kaakkoispuolen vinosti halkaisevaan sähkölinjaan. Rakka-ahon lakialueen kaakkoispää on nimensä mukaisesti kivirakkaa. Sähkölinjan alla on kolme rakkakuoppa, joista kahta reunustaa kivivalli. Pyöreähköjen kuoppien ja kivivallien rakenne muistuttaa siinä määrin Pohjanmaalla tavattavia keskuskuopallisia hautaraunioita, että ne voidaan tulkita myös röykkiöiksi. Rakka on kohonnut näkyvänä harjana muinoin Rätinaavan vaiheilla lainehtineen meren ylle. Topografisen aseman ja pyöreän muotonsa puolesta rakenteet vastaavat Korkia-ahon raunioita.

Tervola 165 Jäkäläaho *1000011872*

Kivikautinen löytöpaikka, II/III
 PK 2544 02 Lehmikumpu
 $x = 7328\ 52$, $y = 2545\ 62$, $z = n. 57,5$
 Gsm 40802 E, 732960 N
 Tark. H. Kotivuori 2004
 Ks. karttaluonnos

Lehmikummun Jäkäläaho on matala moreenikannas Tervolan kirkolle vievän tien eteläreunassa. Sen kaakkoisreunaa kulkee sama voimajohtolinja, joka ylittää Rakka-ahon kivirauniot (TERVOLA 164). Hienohiekkaisen ajotien pinnassa oli jälkiä yksittäisestä tulisijasta, joka joidenkin palaneiden kivien ja kvartsi-iskosten perusteella on tulkittavissa esihistorialliseksi. Merkittävää asuin- tai löytöpaikkaa alueella sen alavuudesta johtuen tuskin on löydettävissä. Todennäköisesti jäljet kertovat satunnaisesta kivikauden loppupuolen tulipaikasta.

2546

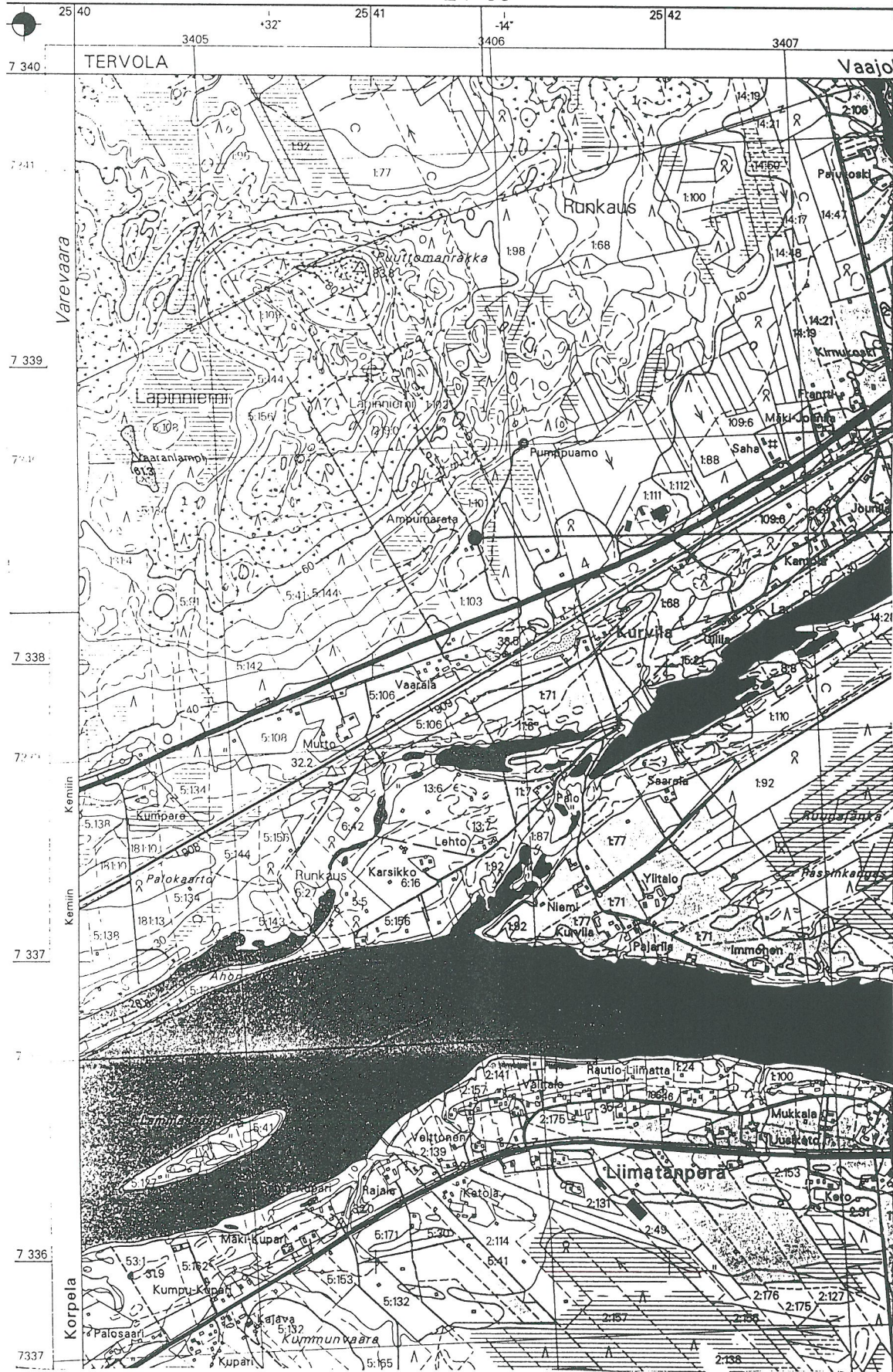


7323

125

Pk. 2544 02 Lehmikumpu (1983)

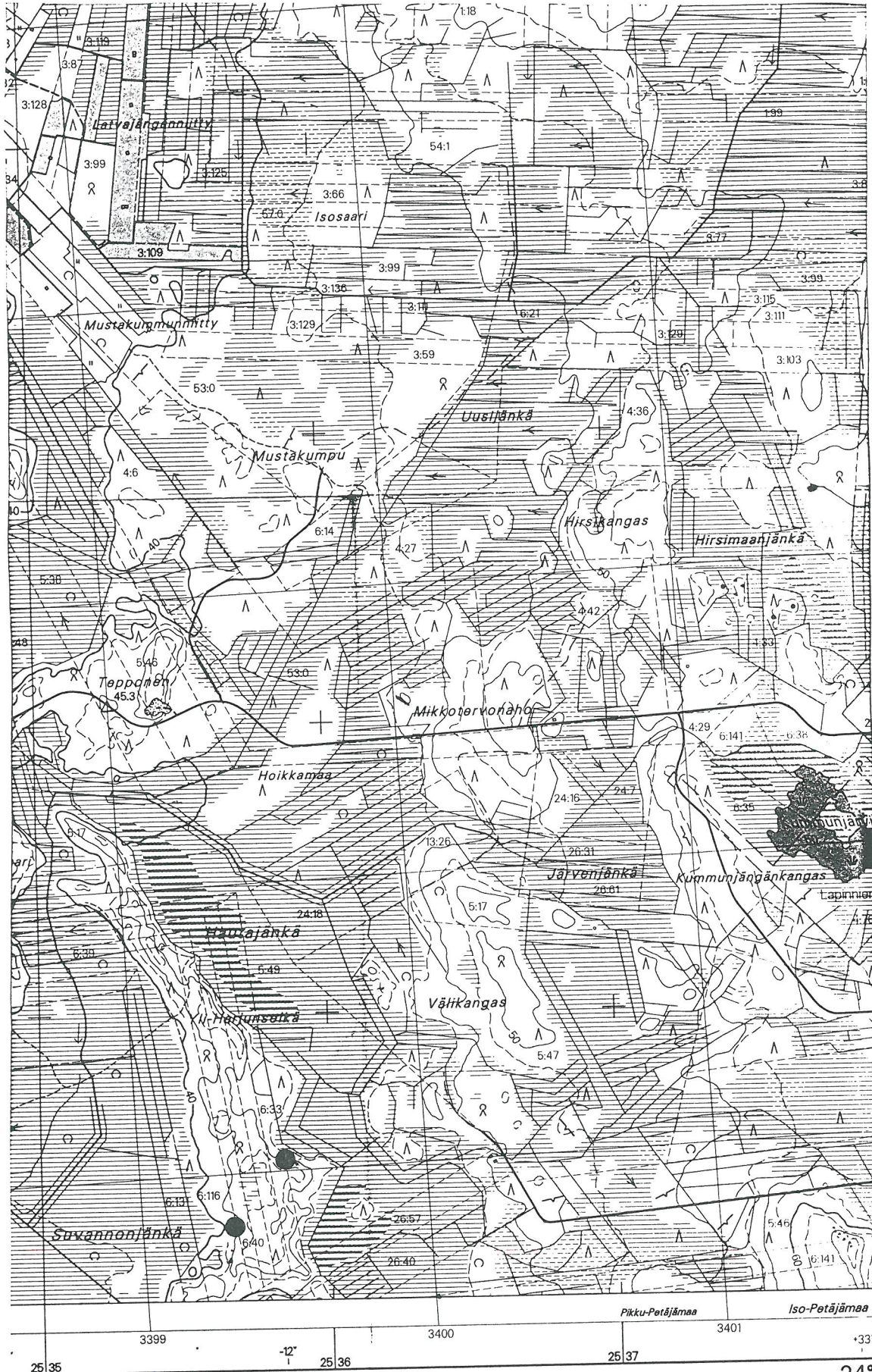
-20m 20s
24° 55'



155

Ote Pk. 2544 03 Kurvilansaari (1996).

2536

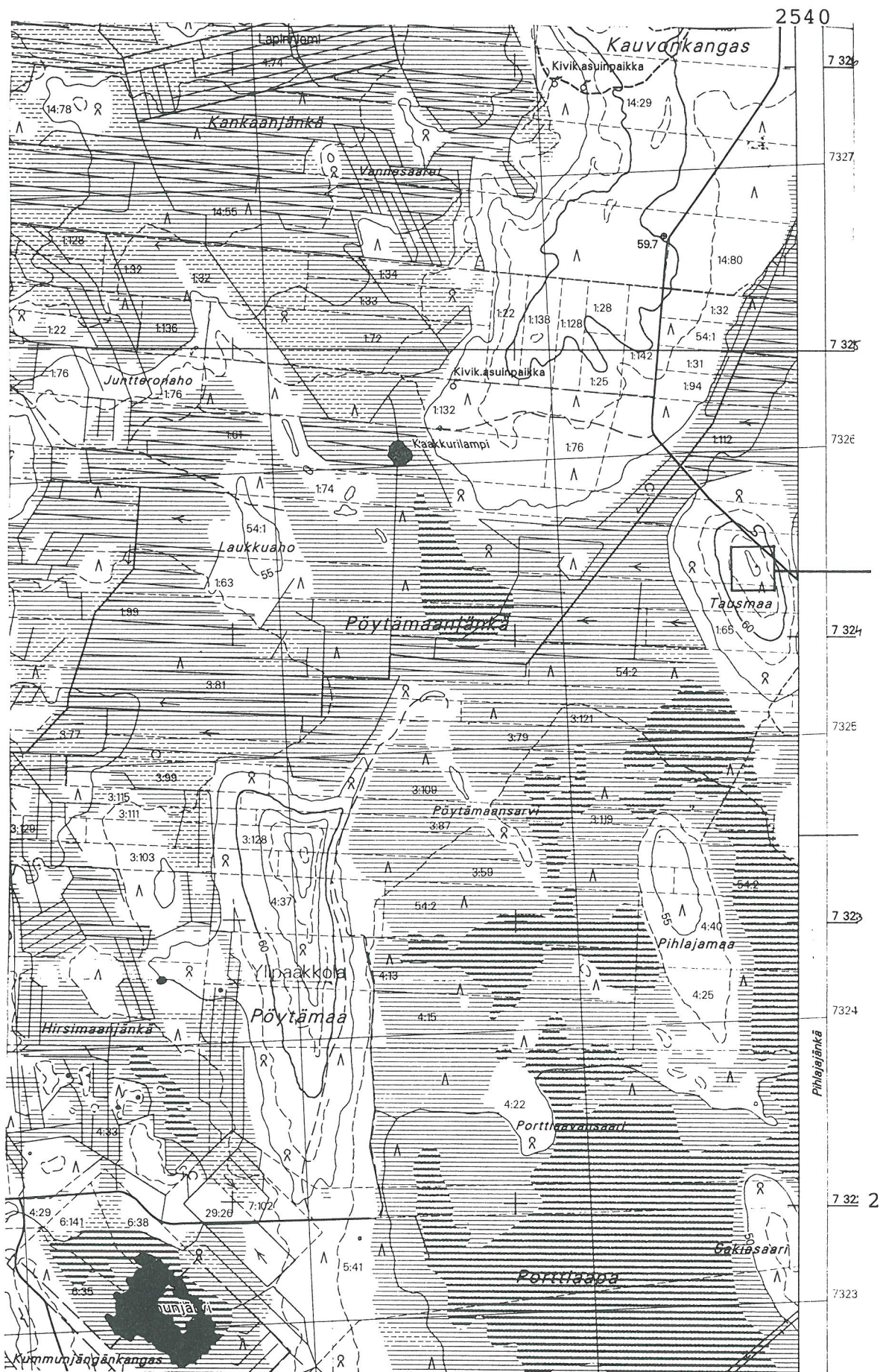


7322

7320

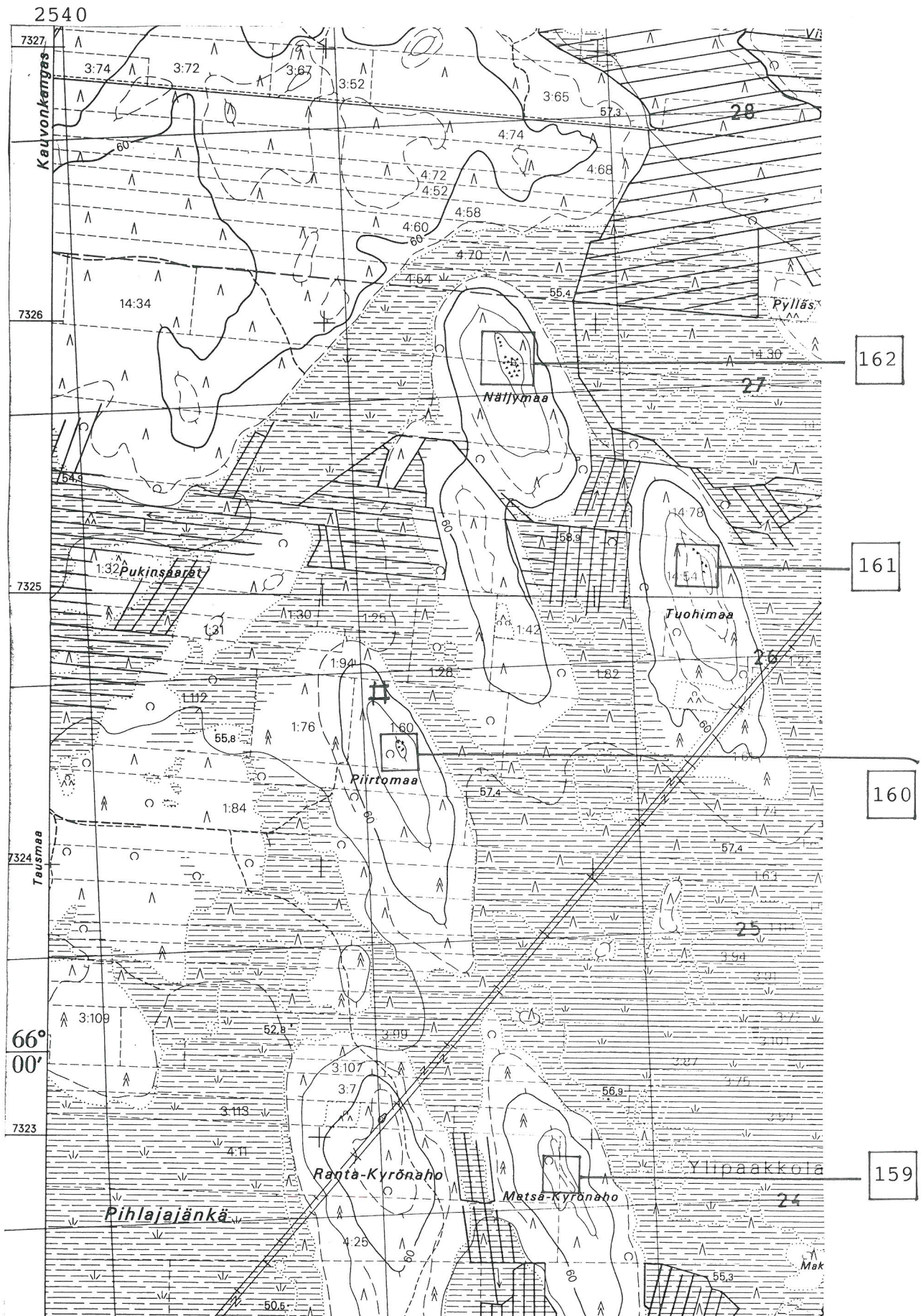
156

157



158

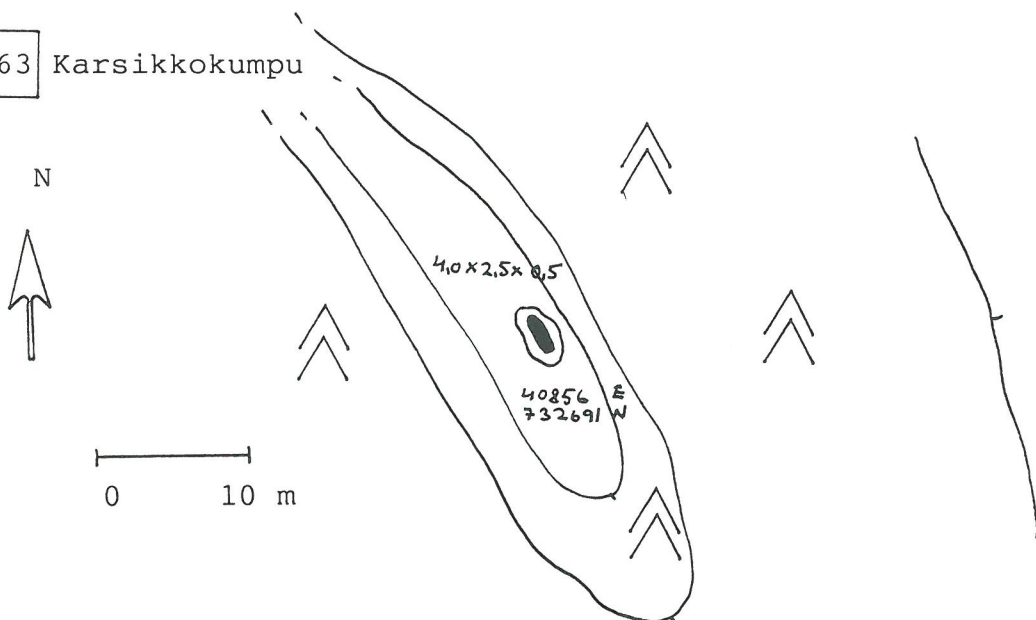
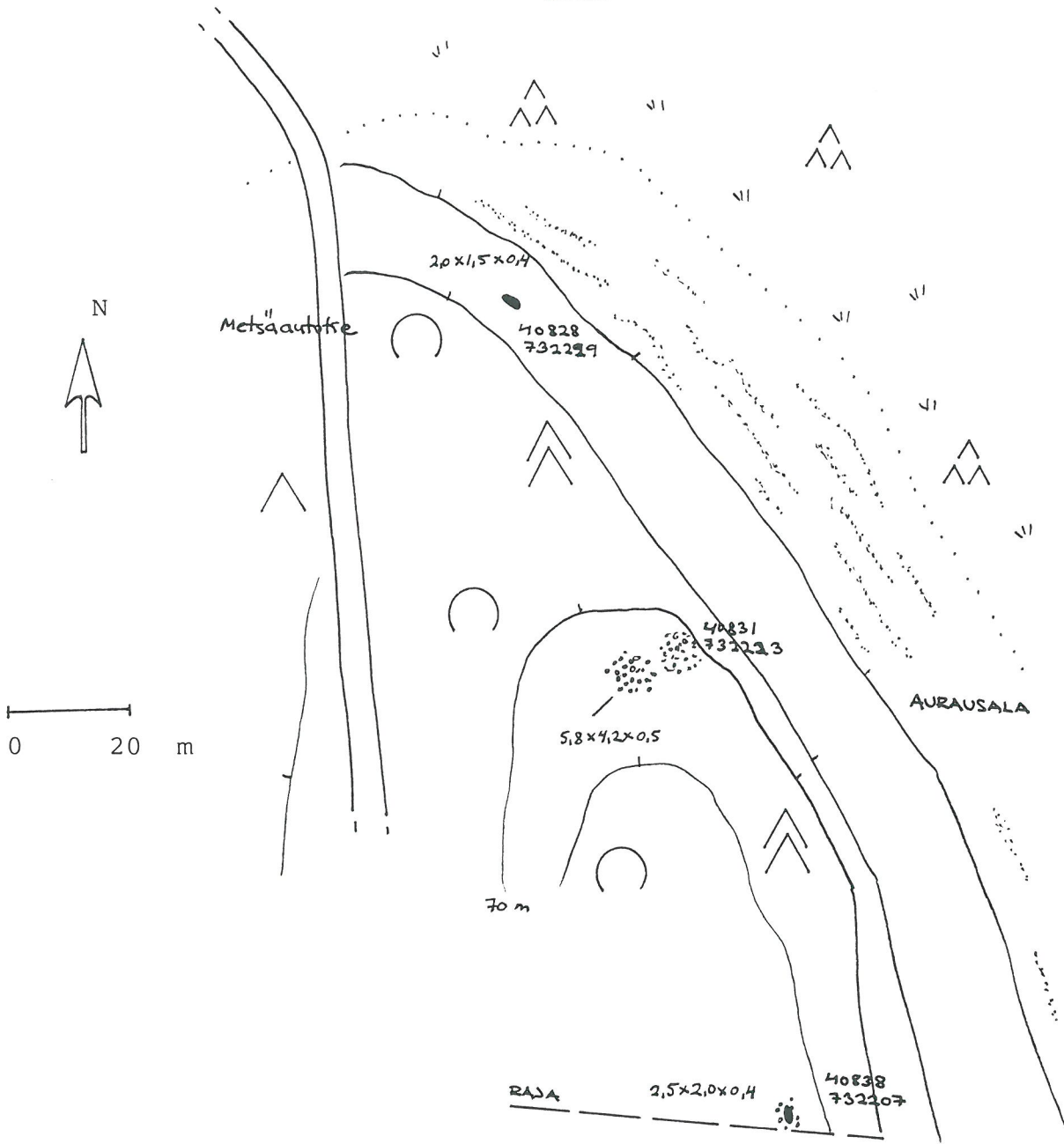
Pk. 2542 11 Yli-Paakkola

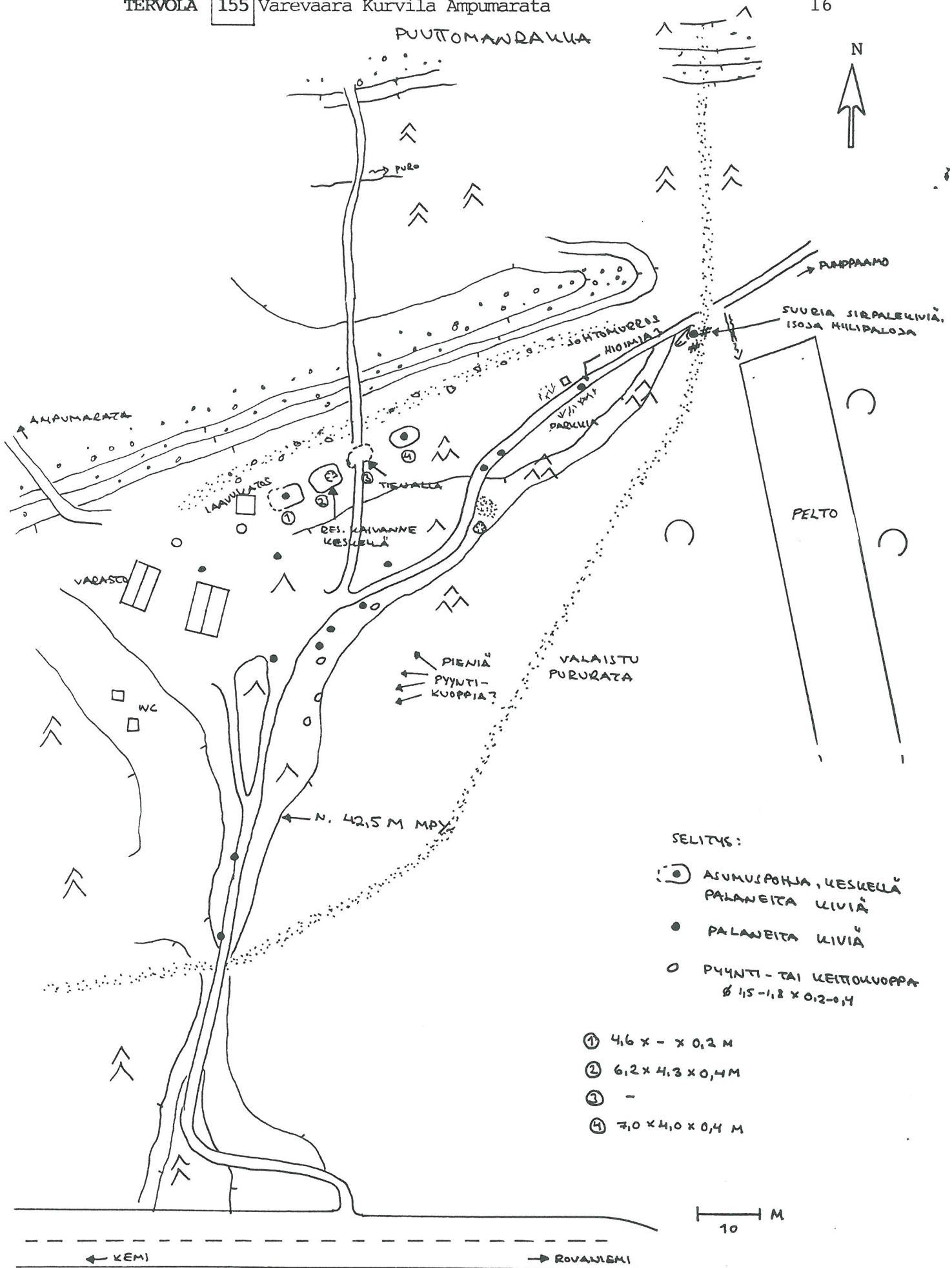


Pk. 2544 02 Lehmikumpu (1983)



Ote PK 2544 02 Lehmikumpu.





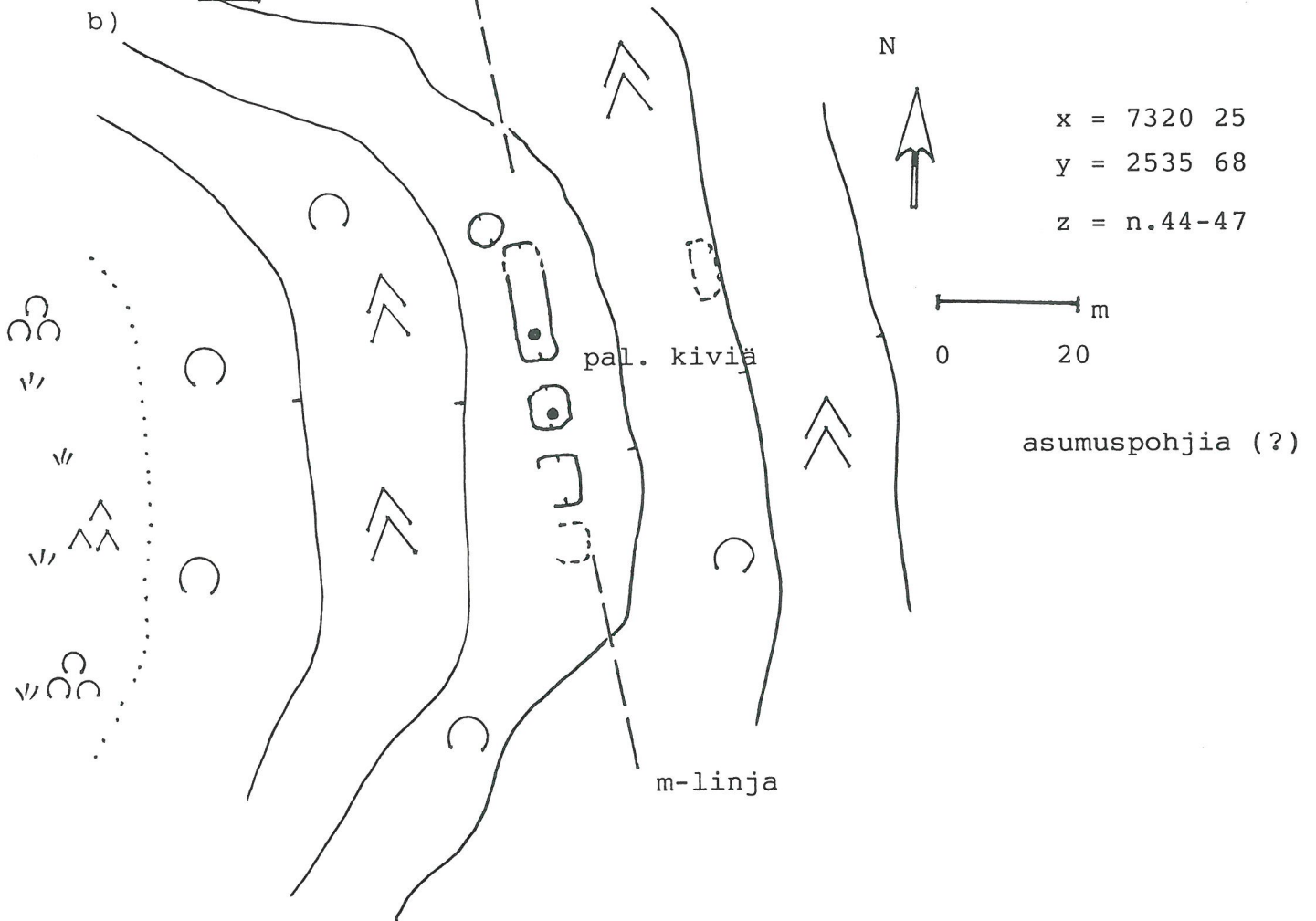
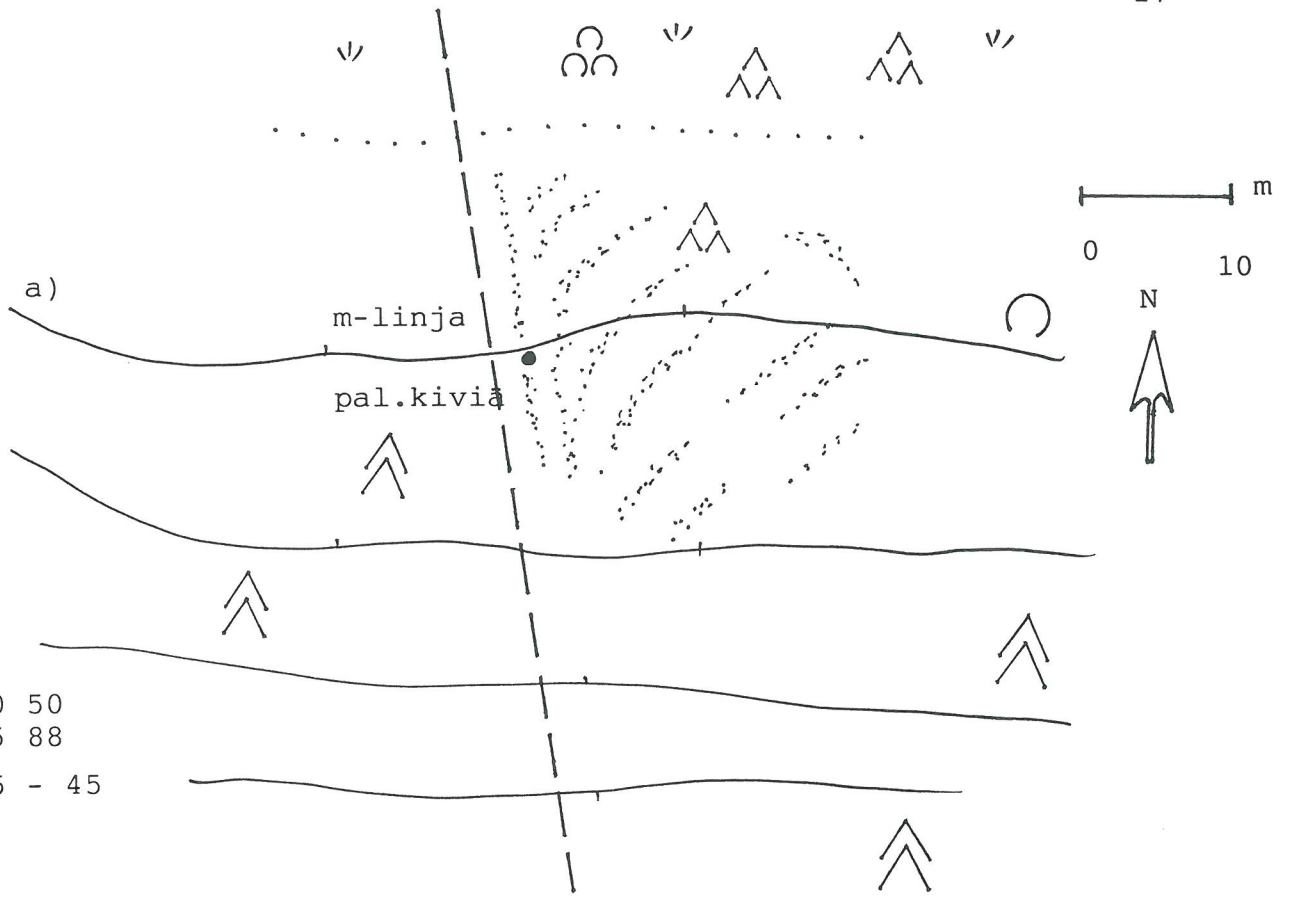
SELITYS:

- ⊙ ASUMUSPAIKKA, KESKELLÄ PALANEITA LIVIÄ
- PALANEITA LIVIÄ
- PYNTTI- TAI KEITTOKUOPPA Ø 1,5-1,8 x 0,2-0,4

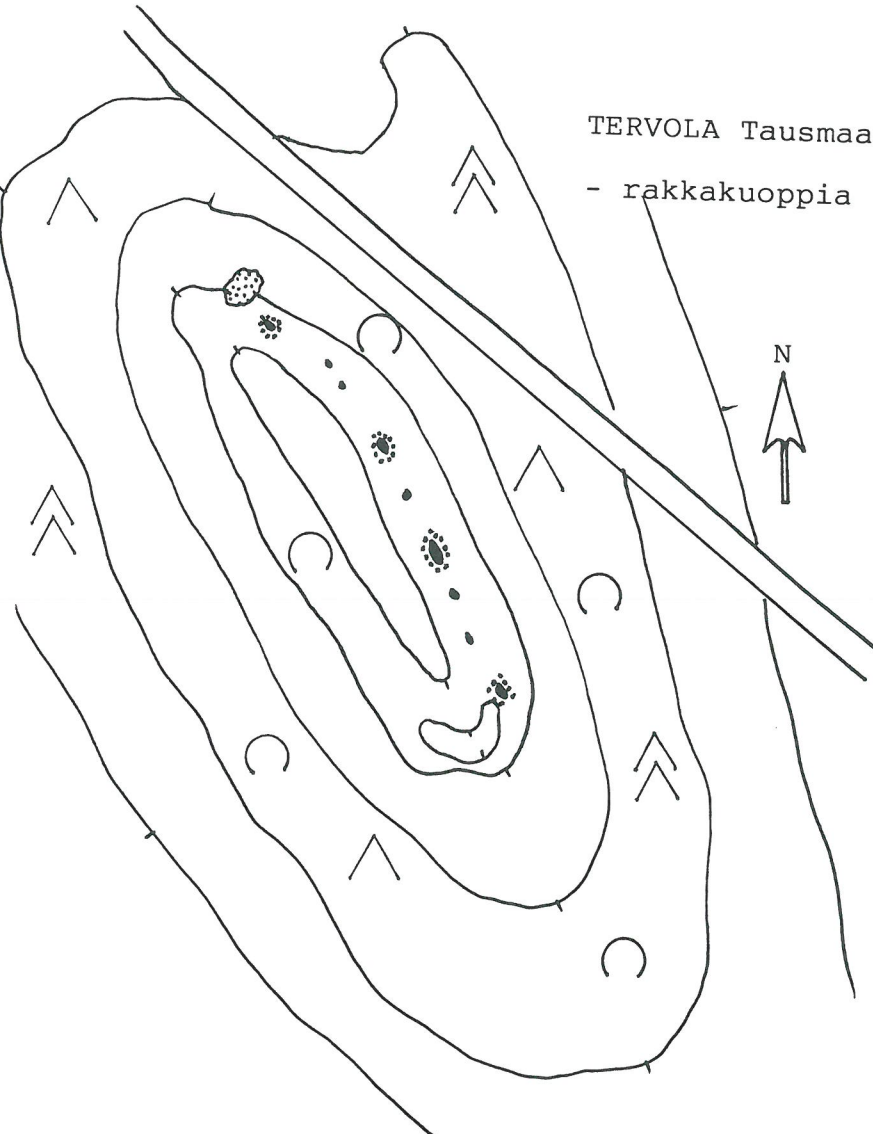
- ① 4,6 x - x 0,2 M
- ② 6,2 x 4,3 x 0,4 M
- ③ -
- ④ 7,0 x 4,0 x 0,4 M

10 M

LUONNOS 27.5.2004
H. KOTIVUORI



luonnos
28.7.2004



TERVOLA Tausmaa

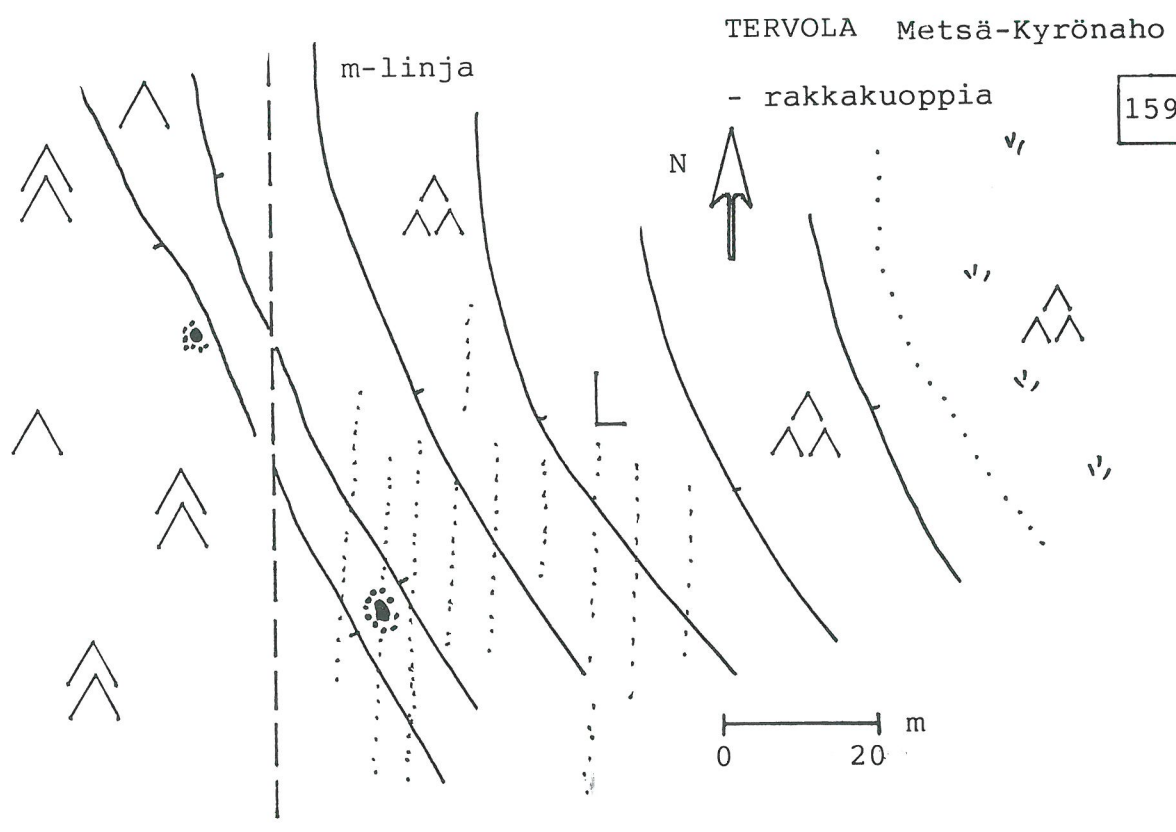
158

18

- rakkakuoppia



Kauvonkan-
kaalle

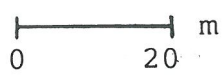


TERVOLA Metsä-Kyrönaho

159

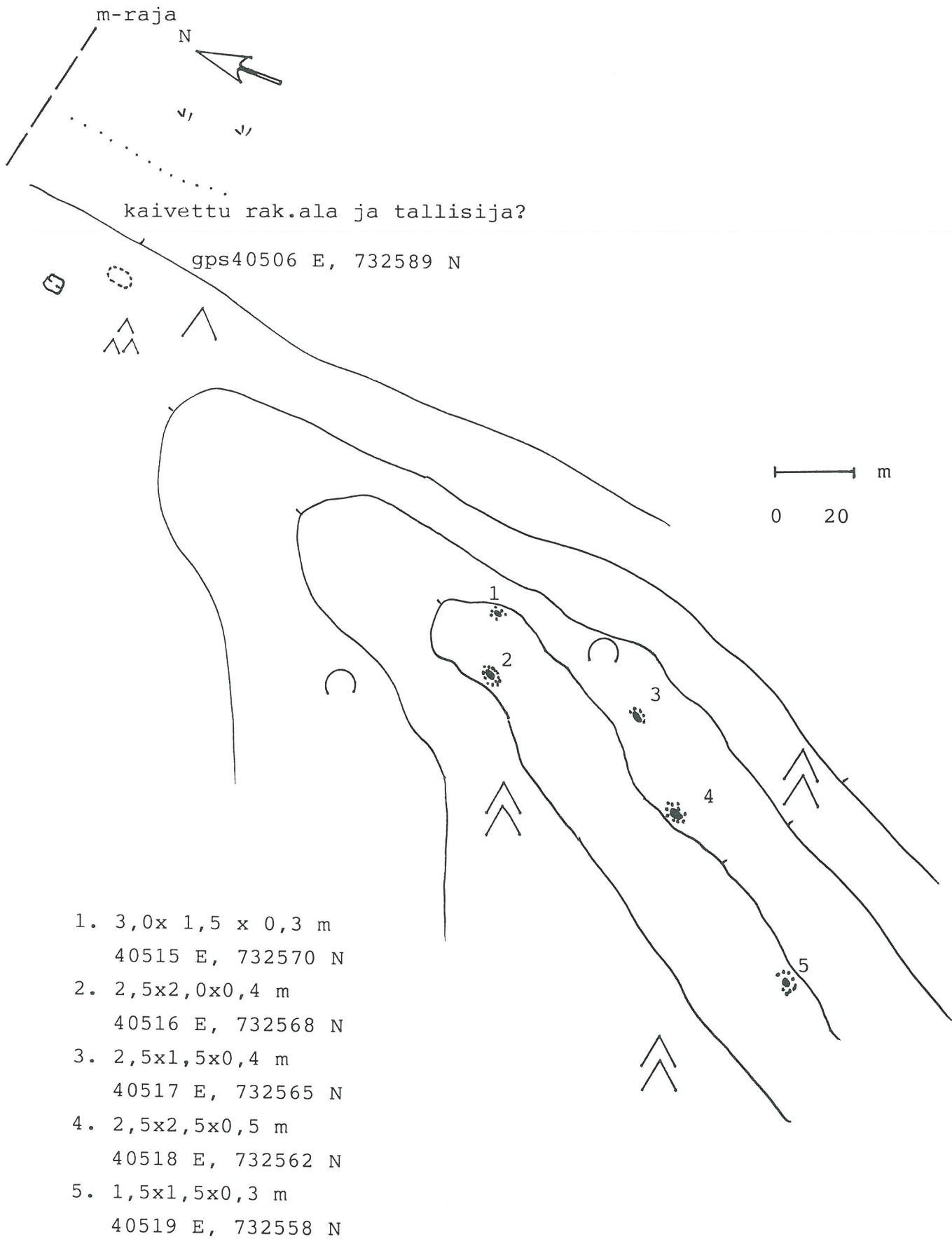
m-linja

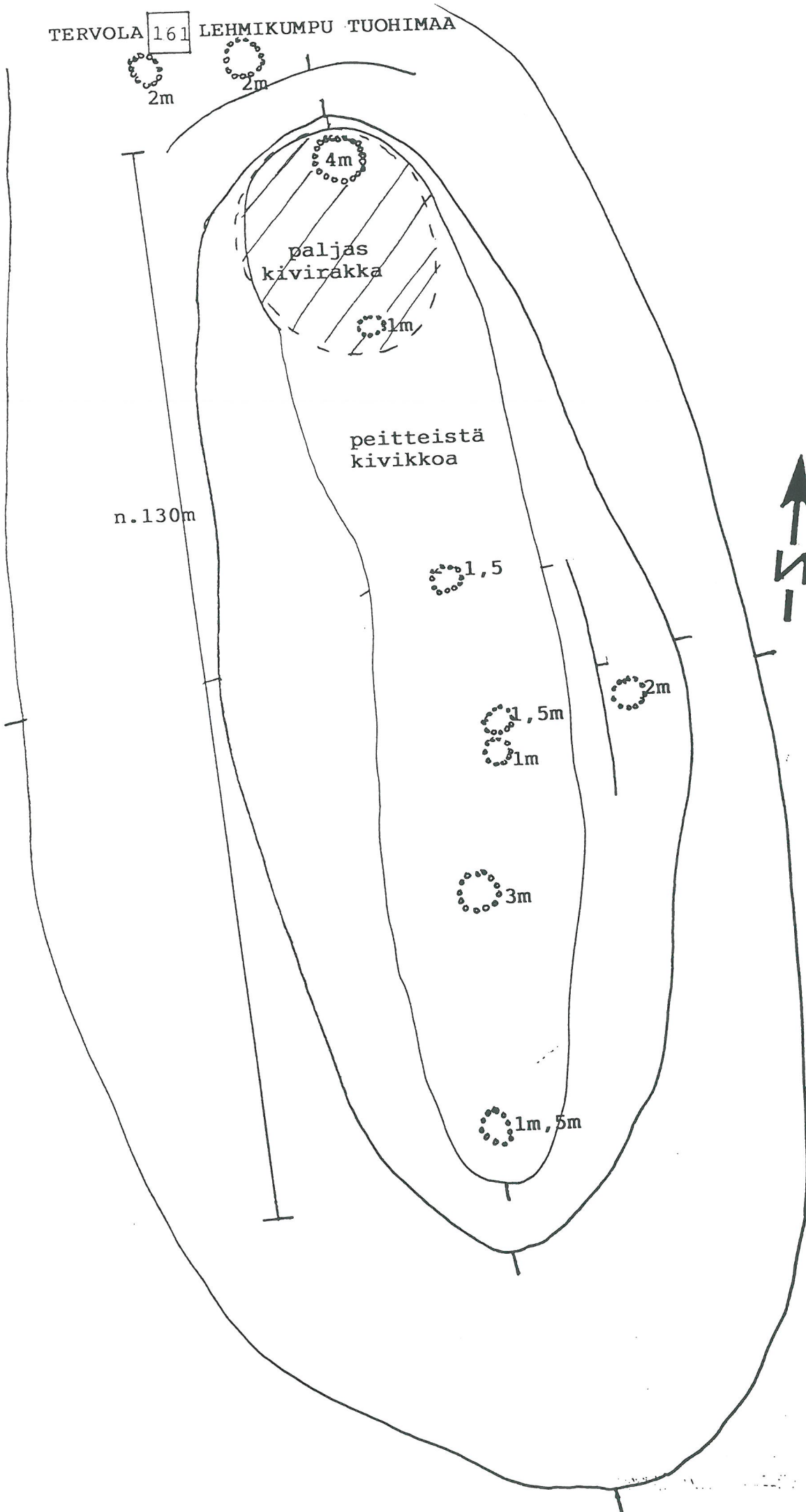
- rakkakuoppia



- rakkakuoppia

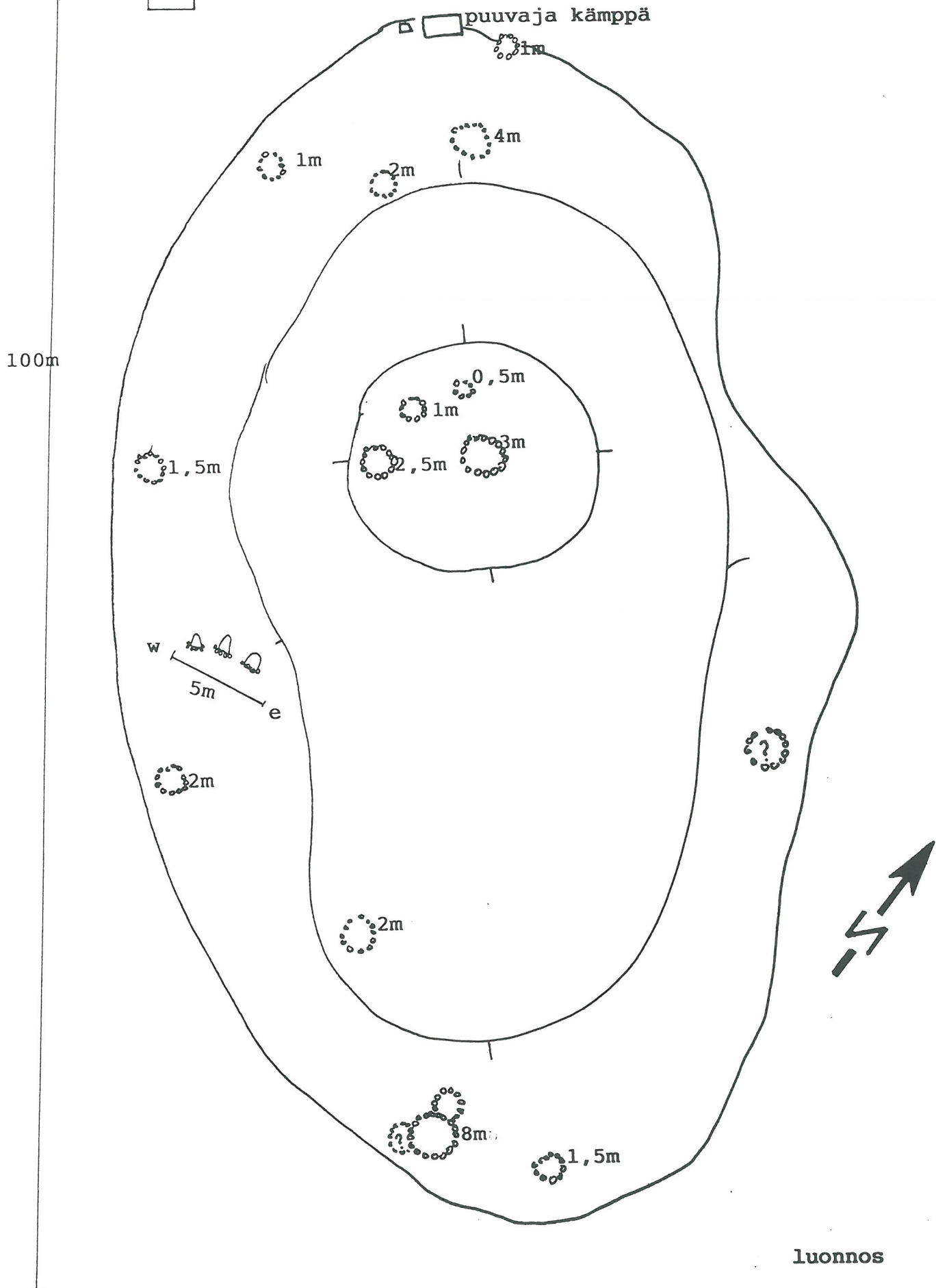
luonnos 28.7.2004





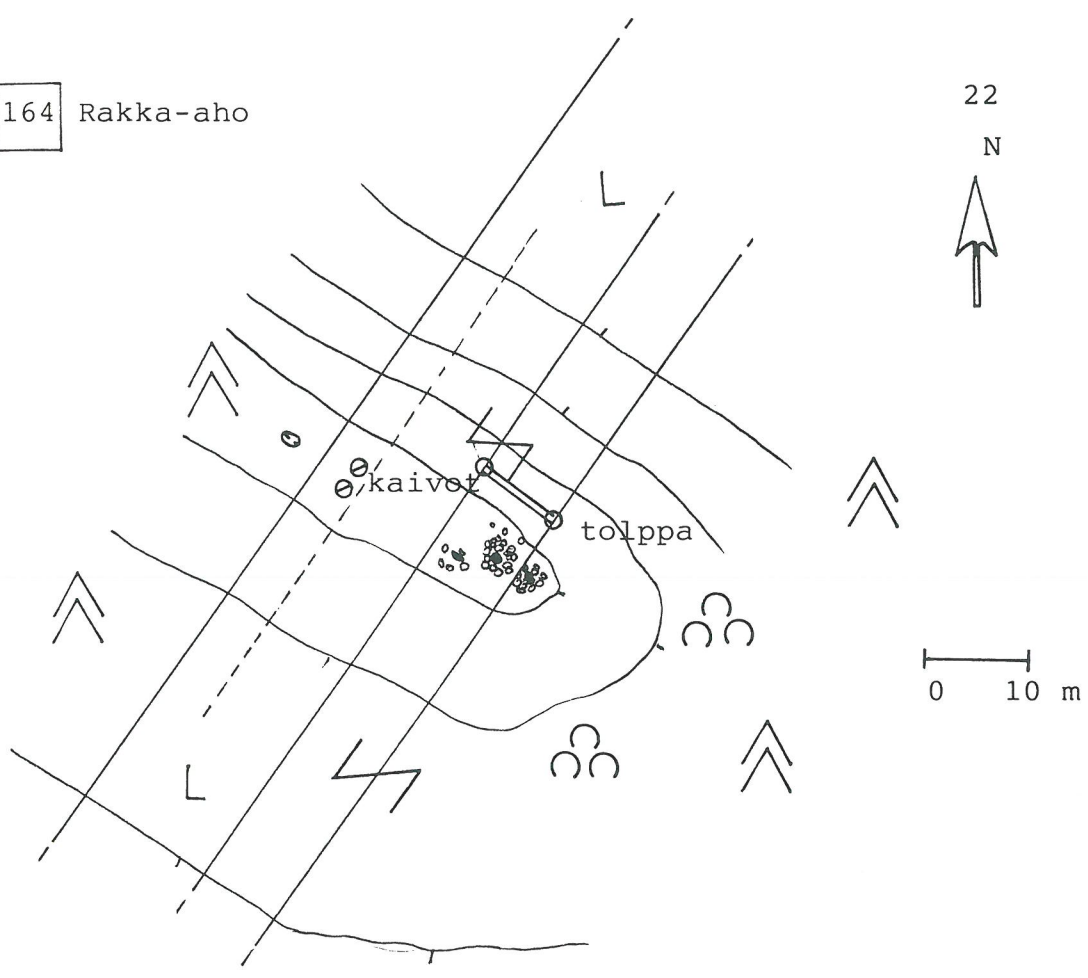
luonnos

TERVOLA 162 LEHMIKUMPU NÄLJYMAA



luonnos

TERVOLA 164 Rakka-aho



TERVOLA 165 Jäkäläaho

