

EsTutorian tsto 15/20.3.1987

m

TERVOLA 100 KOLOPETÄJÄ

Kivikautisen asuinpaikan
tarkastus 1986

Markku Heikkinen

TERVOLA 100 KOLOPETÄJÄ

Kivikautisen asuinpaikan tarkastus, mj. luokka II

Kunta: Tervola

Kylä: Lapinniemi

Tila: RN:o 11:57

Peruskartta 2631 07 SIHTUUNA, painettu 1979

Koordinaatit: x = 7340 90

y = 2528 82

z = 67,5 m

Löydöt: KM 23395:1-4, diar. 14.10.1986

Kertomukseen liittyvä negatiivi: 66584, josta kuva s. 5

Kertomukseen liittyvä dia: 11374

Suoritettaessa Tervolan Törmävaaralla elo-syyskuussa 1986 koekaivauksia allekirjoittanut sai kuulla Veitsiluodon metsästysseuran jäseneltä Sihtuunan Kolopetäjässä sijaitsevasta kiviladelmasta. Kyseisen ladelman piti sijaita Kolopetäjän vaaran pohjoisrinteellä lähellä rakan alareunaa.

Allekirjoittanut kävi 3.9.1986 Kolopetäjässä, mutta ilman kyseisen henkilön opastusta ladelmaa ei pystytty löytämään. Sensijaan Kolopetäjän koilliskulmasta löytyi kivikautinen asuinpaikka, jolle johtaa n. 2 km länteenpäin Sihtuunasta Arpelaan johtavalta maantieltä itäänpäin lähtevä metsätie. Tie haarautuu n. 2 km päässä kolmeen haaraan, joista itäisintä pitkin päästään n. 200 metrin päähän metsäaurausalueen länsireunalle. Metsätie jatkuu aurausalueen reunaa pitkin itään ajokelvottomana.

Kivikautinen asuinpaikka sijaitsee koilliseen avautuvan puolikaarenmuotoisen hiekkarinteen lounaiskulmauksen alarinteessä. Se rajoittuu jängän reunaan n. 67,5 m mpy:lla olevan korkeuskäyrän kohdalla. (Kts. kartat s. 3-4 ja kuva s. 5) Se on n. 15-20 metrin levyinen ja n. 200 metrin pituinen

ja sijaitsee osittain jängällä. Alueelta löytyi aurasojista palaneita kiviä ja jonkin verran kvartsi- ja liuskeiskoksia. Erään nuotiopaikan läheltä löytyi vierekkäin tuuran terä KM 23395:1 ja hioinkivi KM 23395:4.

RN:o 11:57:n alue on kokonaan metsäaurattu hiekkarinteensä osalta, mutta koilliseen levittäytyvä melko tasainen jänkä on koskematon. Etelässä aluetta rajaa itään tunkeutuva kiven kuusta kasvava harjanne.

Asuinpaikka on Tervolan korkeimmalla mpy:lla sijaitseva asuinpaikka, sillä vain Tervola 40 Törmävaaran korkein asuinvyöhyke sijaitsee samalla korkeudella. Ari Siiriäisen rannansiirtymiskronologian mukaan se on ajoitettavissa noin tyypillisen kampakeramiikan alkuun (Iskos 2, 1978).

Edellämainitusta metsätieristeyksestä n. 500 metriä oikeanpuoleista tiehaaraa pitkin päästään toiselle metsäaurausalueelle (RN:o 11:31), jossa tien pohjoispuolella tasaisen jängän reunassa pienellä terassilla oli havaittavissa muutamia palaneita kiviä. Kyseessä oli mahdollisesti yksittäinen nuotiopaikka.

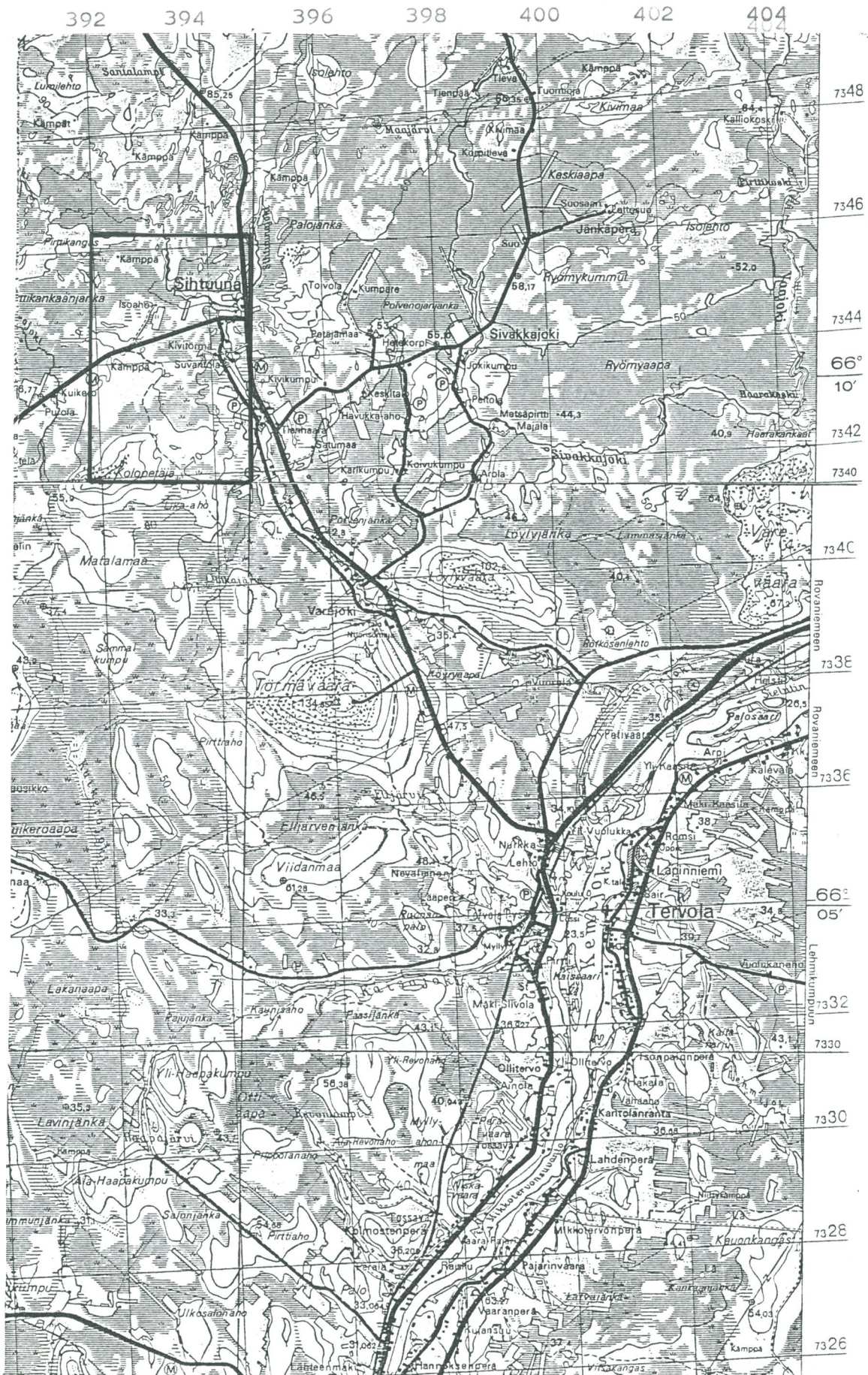
Molemmat paikat on tuhottu metsäaurauksella.

Helsingissä 19.1.1987

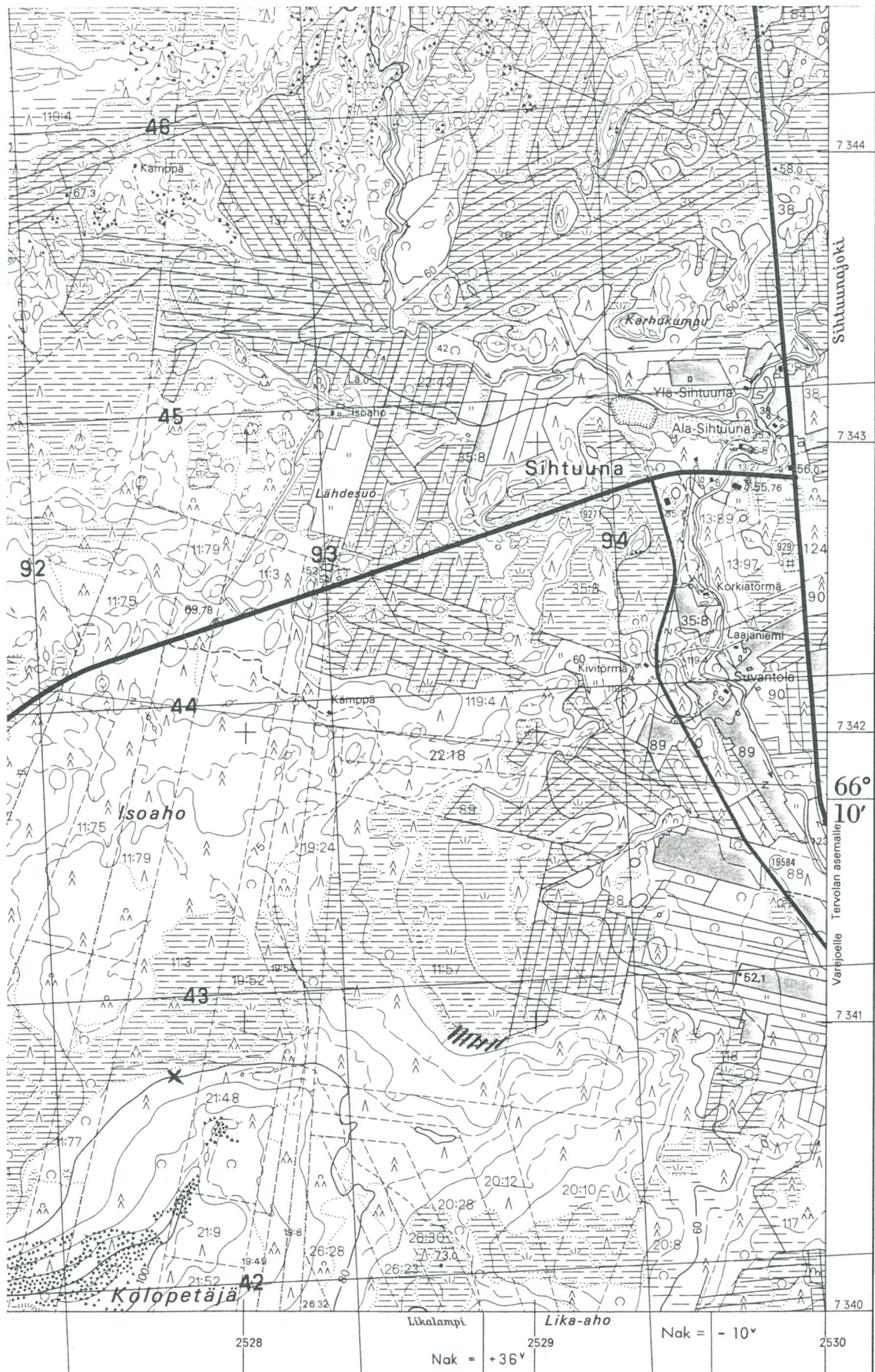


Markku Heikkinen

TERVOLA 100 KOLOPETÄJÄ
M.Heikkinen 1986



Peruskarttaotteen 2631 07 SIHTUUNA paikallistaminen.
Ote topografikartoista 2542+2524 KARUNKI, painettu 1968
ja 2631 TÖRMÄSJÄRVI, painettu 1984. Mk 1:100 000.



Ote peruskartasta 2631 07 SIHTUUNA, painettu 1979. Helsinki.
Mk 1:20 000
/// metsäaurauksella tuhottu kivikautinen asuinpaikka
X palaneita kiviä

TERVOLA 400TKOLOPETÄJÄ
M.Heikkinen 1986



f. 66584

Kivikautinen asuinpaikka metsän-
rajassa aurasalueella. Kuva län-
nestä.