



TARKASTUSKERTOMUS PMA 0517

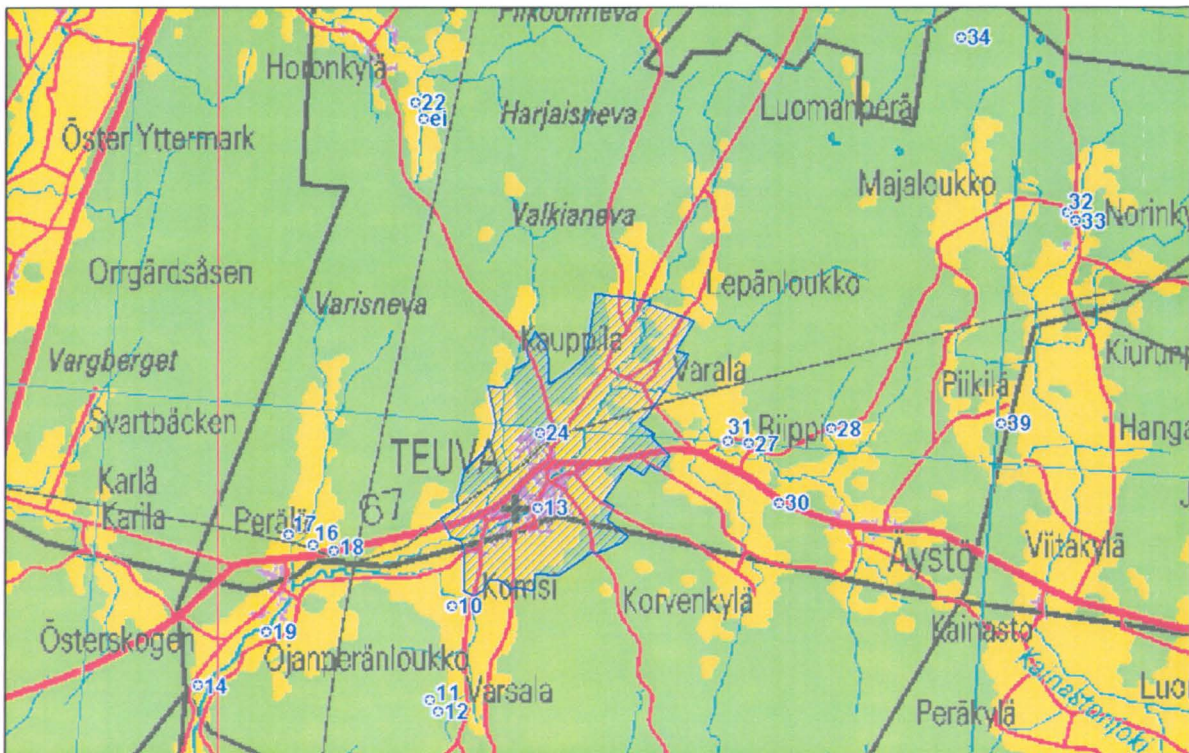
TEUVA, OSAYLEISKAAVOJEN TARKISTUS

Tarkastuskäynti 19.5 ja 1.6 ja 15.6.2005

Pentti Risla

Museovirasto antoi 11.2.2005 lausunnon (536/303/2004) Teuvan Keskustaajaman ja Kauppilan osayleiskaavojen tarkistuksesta ja edellytti muinaislöytöjen selvittämistä.

Pohjanmaan museo tapasi Maa- ja Vesi Oy:n sekä kunnan edustajat Teuvalla 19.5.2005 ja sovittiin, että maastokäynnin jälkeen arvioidaan inventointitarve. Kokousta varten oli kerätty paikkatiedot irtolöydöistä. Alla olevasta karttaesityksestä selviää varsin yksiselitteisesti, että kaava-alueella oli huomattavasti ennakoitua vähemmän löytöjä. Kesäkuun alussa kenttätöissä oli apuna Oulun yliopistossa arkeologiaa opiskeleva Ville Laurila.



★ Irtolöytö+numero (TEUVA - inventointi 1983, M. Torvinen).

Postiosoite: PL 3, 65101 VAASA
Näyttelyt: Museokatu 3, 65100 VAASA
Arkisto, kirjasto henkilökunta: Koulukatu 2, 65100 VAASA
Puhelin: (06) 325 3800
Telekopio: (06) 325 3784

Postadress: PB 3, 65101 VASA
Utställningar: Museigatan 3, 65100 VASA
Arkiv, bibliotek, personal: Skolhusgatan 2, 65100 VASA
Telefon: (06) 325 3800
Telefax: (06) 325 3784

nähty ELS
28.2.06

Markku Torvisen inventointi vuodelta 1983.

Lyhenteet: Lp= löytöpaikka. PK= peruskartta.

Kentät: "INV NRO", X, Y, "Z", "KM NRO", "TORVISEN KUVAUS" **TARKENNUS**

"10", "PIRUNTAKKA", 6927649, 1536332, "52,5-55", "KM 8322", "Kiviesine.
Liuskekeihäänkärki, savimaasta kivikkoisen metsäsaarekkeen koillisreunasta ojaa
kaivettaessa. Lp. "Myllynevan vainio". Äyräpää 1924. Ei merkkejä muinaisjäännöksestä.
Torvinen 1983."

"11", "PASKOONKORPI", 6924860, 1535950, "75-78,5", "KM 13671:86", "Kiviesine.
Liuskerengas Varsalan hiekkakuopasta 1930-I, Luho tuonut 1954. Karkeaa soraa. Torvinen
1983. Ei merkkejä muinaisjäännöksestä. Torvinen 1983."

"12", "PASKOON PELTO", 6924560, 1536220, "67,5", "KM 6673:2", "Kiviesine pellosto.
Terästä nelisivuinen kirves. Löytöpaikka epävarma, mutta Varsalan talolla ei
Paskoonkorvessa muita peltoja. Torvinen 1983."

"13", "TEUVAN KIRKKO S", 6930720, 1538540, "0", "KM 2620", "Kiviesine. Reikänuija
palaneen kirkon (nyk.kirkko 300 m SW) eteläpuolelta joen törmältä vastapäätä Suksen
taloa. Torvinen 1983. Ei merkkejä muinaisjäännöksestä. Torvinen 1983."

"14", "KANKAANMÄKI NE", 6924670, 1529220, "37,5-40", "SatM 8196", "Kiviesine.
Kourutaltoa. Uudispeltoa hiekkamaalle raivatessa 1882. Soraharjulla nyt TVL murskealue ja
sorakuoppa. Tuhoutunut? Torvinen 1983."

"16", "PENTTILÄ", 6929040, 1532140, "0", "SatM 8198", "Kiviesineen katkelma. Tasataltan
terä. Koordinaatit osoittava Penttilän tilan päärakennuksen. Ei muita paikannustietoja.
Torvinen 1983."

"17", "KITTELÄ", 6929280, 1531420, "47,5-50", "Teuva-Seura", "Kiviesine. Reikäkivi. Lp.
tunteen, saatu Kittilän tilalta, jonne koordinaatti osoittaa. Torvinen 1983."

"18", "JÄRVELÄ", 6928920, 1532750, "47,5", "SatM 8199", "Kiviesine. Tasatalta Rääsyn
viljelyalueen eteläosan itäreunasta Järvelän torpasta nyt kantatie 67. Koordinaatti osoittaa
purettua torppaa, ei tarkempia löytötietoja. Torvinen 1983."

"19", "MYLLYNIEMI", 6926400, 1531030, "37,5-40", "SatM 8200", "Kiviesine. Oikokirves.
Ei tarkempia löytötietoja. Koordinaatit osoittavat Myllyniemen tilan. Torvinen 1983."

"21", "KAUNISTO", 6946990, 1534540, "65-67,5", "Teuva-Seura", "Kiviesine. Reikäkivi, joka
löydetty läheltä Edvard Kauniston taloa. Ei merkkejä muinaisjäännöksestä. Torvinen
1983. Huom. suoraan länteen 3 km Pirttikylän Valsberget!"

"22", "PEURA", 6942150, 1533880, "60", "Teuva-Seura", "Kiviesineitä. Olkapääkirves ja oikokirveen torso. Horonkylästä Peuran maalta Ruosteluoman ojaa kaivettaessa 1920-l. Hiekkamaata. Tarkastushetkellä kynnetty. Ei merkkejä muinaisjäännöksestä. Torvinen 1983."

"ei", "ei", 6941700, 1534180, "60-62,5", "ei tietoa", "Kiviesine? Pauli Peura ilmoittanut. Kiviesine pellon ja metsän rajalta ojankaivuussa. Esineestä ei muuta tietoa. Torvinen 1983. Saatu kohteen 22 Peura yhteydessä."

"24", "PARKINMÄKI(Saksanmäki)", 6932900, 1538400, "65-70", "KM 8908", "Kiviesine. Kivinuija uudispeltoa vuonna 1928 kaivettaessa. Lp. edelleen tiehen ja metsään rajautuva hiekkapohjainen perunamaa. Ei merkkejä muinaisjäännöksestä. Torvinen 1983." **Nyt PK nimellä Saksanmäki.**

"27", "RINTALA", 6933140, 1544450, "80-82,5", "Teuva-Seura", "Kiviesine. Reikäkivi pinalöytönä Rintalan tilan pellosta. Ei tarkempaa löytöpaikkaa. Koordinaatti osoittaa Rintalan tilan. Ei merkkejä muinaisjäännöksestä. Torvinen 1983."

"28", "LUOMALANMÄKI", 6933800, 1546800, "", "Teuva-Seura", "Kiviesine. Pohjalainen tasatalta. Löydetty Riipin kylästä Lehtimäen maastosta tai kulkeutunut hiekan mukana läheiseltä Luomalanmäeltä. Koordinaatti osoittaa alueen ei lp. Torvinen 1983."

"30", "PELTOLA", 6931500, 1545500, "80-85", "KM 1039 ja 1040:1", "Kiviesineitä. Kourutaltoa Peltolan tilalta. Löydetty hiekanotossa Äystönmäeltä. Jaakko Äystö arvellut Peltolan sarkojen luoteessa ulottuneen Äystönmäkeen, mutta ettei siellä olisi hietaa. Ei tarkempaa lp. Torvinen 1983."

"31", "HUMALAMÄKI", 6933160, 1543840, "82,5", "SatM 8203", "Kiviesine. Tasatalta. Löydetty Riipin kylästä 1892 ehkä Riipinmäen luoteisrinteeltä jostain vanhan kaupan läheltä. Koordinaatti kaupan sijainti. Ei tarkempaa lp."

"32", "MYLLYMÄKI", 6940720, 1553050, "110", "SatM 8217", "Kiviesine. Kourutaltoa peltoa kuokittaessa 1877. Koordinaatti osoittaa Myllymäen tilan. Lp. ehkä tilan itäpuolen pelloista, jossa hiekkamaata. Torvinen 1983."

"33", "PELTOLA", 6940490, 1553320, "102,5", "SatM", "Kiviesine. Tasatalta. Ei lp. tietoja, koordinaatit osoittavat Peltolan tilan. Torvinen 1983."

"34", "KURPANNEVA", 6945500 (korjattu), 1549500 (korjattu), "105-115", "", "Käytäväsysteemi. 3-4 m leveä 1,7 m korkea hirsin tuettu käytävä suon sisässä Kurpannevilla? Koordinaatit osoittavat km ruudun. Holthoer 1962. Torvinen 1983." **Inv.kert.molemmat koord. vääriä! Zetterberg ainoa paikalla käynyt luotettava lähde. Suoritettu laaja kairaus oletetulla löytöalueella ja sen tuloksena Kurpannevilla ei ole suokäytävää (Kadonneen hirsikäytävän arvoitus, Dendrokronologian laboratorion ajoitusseleste 60, Pentti Zetterberg, Joensuu 1990).**

"39", "YLÄ-PULLI", 6934420, 1551720 (korjattu), "100-102,5", "Ei tietoa", "Kiviesine. Kivitaltta, joka löytynyt Jaakko Äystön (82v) mukaan Havinmäestä viljelysmaalta 40 m päästä Yli-Pullin tilan päarakennuksesta. Esine kadonnut? Torvinen 1983." *Inv.kert.y-koord. väärä!*

"41", "PERÄLÄ", 0,0, "", "KM 4111", "Vasarakirves, löydetty maantieltä ja tullut ehkä tiesoran mukana. Torvinen 1983."

"42", "HORONKYLÄ", 0,0, "", "TM 330", "Ei muita löytötietoja kuin Horonkylä. Torvinen 1983."

Varanmäki 1 ja 2

Ensimmäisellä käynnillä 19.5 tutustuttiin Varanmäkeen ja sen lähialueeseen. Paikalta löytyi Torvisen inventoinnissa kuvaamat kohteet Varanmäki 1 ja 2 sekä piikillä maata koetettaessa uusi kivikas. Muinaisjäännösrekisterin koordinaatti paikantaa kohteet hieman virheellisesti noin 20-30 m itäkoilliseen.



Varanmäen kohteet Kaskinen-Kauhajoki eli tien nro 67 pohjoispuolella kaava-alueen itäreunalla. Kohteiden sijainti muinaisjäännösrekisterin mukaisesti. Kartassa näkyy käytöstä poistunut viljelys.

Mitatut sijainnit. Kaikilla Varanmäen kohteilla z=n.80 m.

YKJ

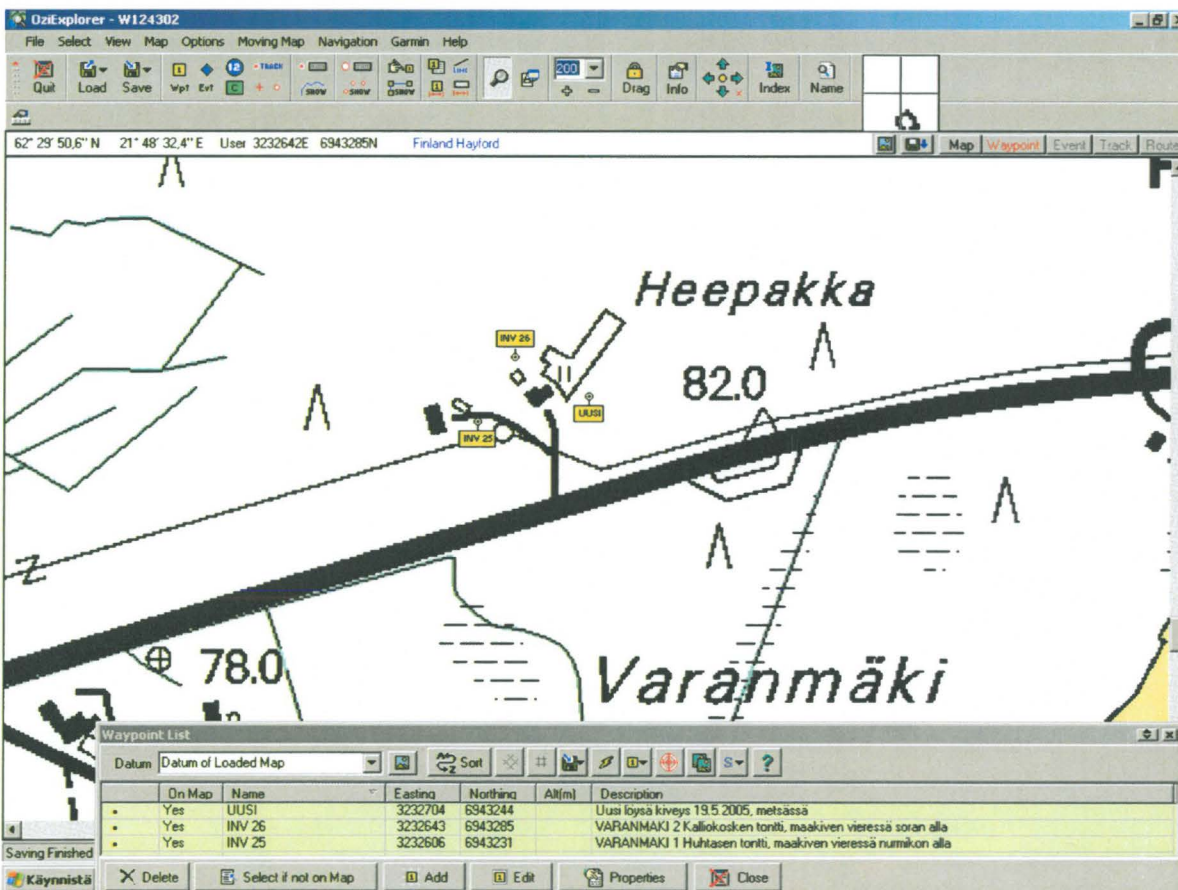
UUSI KIVIKASA, i=3232704, p=6943244, löysä kiveys 19.5.2005, metsässä
 INV 26, i=3232643, p=6943285, VARANMÄKI 2, Kalliokosken tontti, maakiven
 vieressä soran alla

INV 25, i=3232606, p=6943231, VARANMÄKI 1, Huhtasen tontti, maakiven vieressä
 nurmikon alla

KKJ 1

UUSI KIVIKASA, y=1541764, x=6932758, löysä kiveys 19.5.2005, metsässä
 INV 26, y=1541700, x=6932793, VARANMÄKI 2, Kalliokosken tontti, maakiven vieressä
 soran alla

INV 25, y=1541668, x=6932736, VARANMÄKI 1, Huhtasen tontti, maakiven vieressä
 nurmikon alla



Kohteiden todellinen sijainti.

Postiosoite: PL 3, 65101 VAASA
 Näyttelyt: Museokatu 3, 65100 VAASA
 Arkisto, kirjasto henkilökunta: Koulukatu 2, 65100 VAASA
 Puhelin: (06) 325 3800
 Telekopio: (06) 325 3784

Postadress: PB 3, 65101 VASA
 Utställningar: Museigatan 3, 65100 VASA
 Arkiv, bibliotek, personal: Skolhusgatan 2, 65100 VASA
 Telefon: (06) 325 3800
 Telefax: (06) 325 3784

Haastattelin kotona ollutta Kalliokoskea ja kyselin oliko hän ollut paikalla Torvisen tarkastuskäynnillä. Kalliokoski muisti hyvin Torvisen ja näytti ensin talonsa koillispuolella uudismetsässä ojakaivannosta tullutta kiveä, jossa oli luonnon muovaama rengasura. Kysyin Kalliokoskelta hänen talonsa itäpuolella metsän reunassa sijainneesta aikaisemmin tuntemattomasta kivikasasta, joka oli mielestäni selvä viljelysryöykkiö. Kalliokoski ei tiennyt kivikasan ikää eikä se ollut hänen aikanaan tehty. Täysin turpeen kätkemä kivikasa oli löysähkö ja vaikutti vanhan ojakaivannon sivuun heitellyltä.

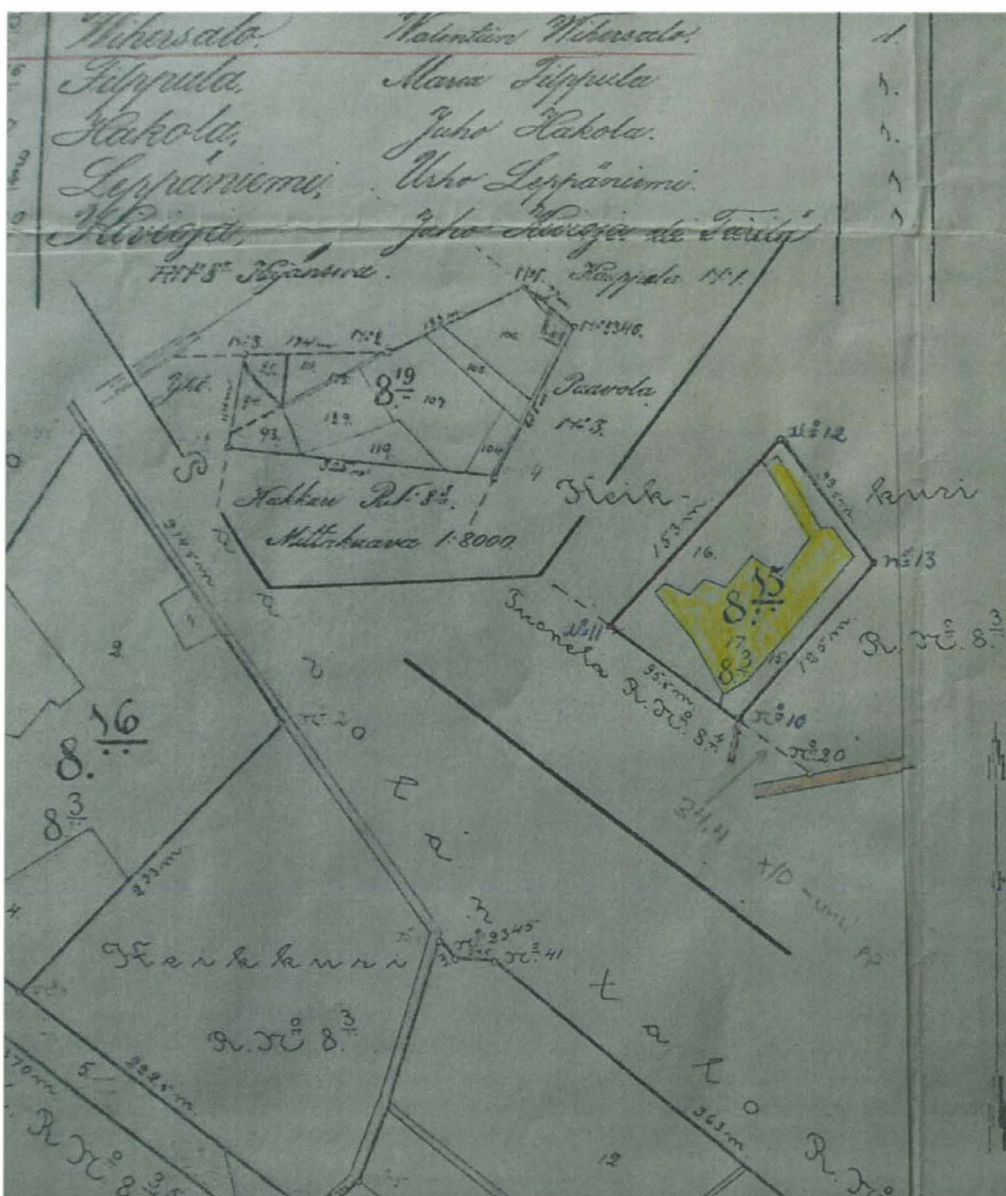


Kalliokoski esittelee kiveä, jossa rengasuran lisäksi muitakin uria.



Kalliokosken talon itäpuolella sijaitseva turpeen peittämä löysä kivikasa.

Kyselin vielä kivikasaa ihmetellessäni Kalliokoskelta jos hän muistaisi jotain muuta Torvisen käynnistä, jolloin hän totesi näyttäneensä Torviselle vanhaa karttaa. Lisäksi Kalliokoski muisteli silloisten löytöpaikkojen olleen kuten tämän uuden kivikasan sillä erotuksella, että ne olivat siirtolohkareen kupeessa. Kalliokoskella oli vanhoja tonttikarttoja joista selvisi, että paikalla on ollut Valentin Wihersalon vapaussodan jälkeen raivaama uudispelto, joka on ulottunut myös Huhtasen tontille. Yllä olevissa peruskarttakuvissakin näkyy vielä Kalliokosken talon itäpuolella vanhan viljelyksen rajat.



Tonttikartta Varanmäeltä. Wihersalon 8:15 uudispelto merkitty keltaisella.

Kalliokoski oli peittänyt kivikon hiekalla ja naapuri (Huhtanen) oli tehnyt nurmikon. Uuden koskemattoman kivikasan perusteella vaikutti todennäköiseltä, että Varanmäellä oli kyseessä vanhan viljelyksen nurkista löytyneitä raivausröykkiöitä, joten pyysin Kalliokoskelta luvan kaivaa maata paljastaakseni kivikon ja sovimme, että tulen apumiehen kanssa kesäkuun alussa uudestaan kun Kalliokoski on sukuloimassa.



Varanmäki 2. Hiekan peittämä kivikko Kalliokosken tontilla kuvan keskellä olevan siirtolohkareen vieressä. Rengasurainen kivi löytynyt kuvassa oikealla näkyvän pressun peittämän pinon takaa nuoren metsikön reunassa kulkevasta ojasta.



Varanmäki 2. Kalliokoski seisoo hiekalla tasaamansa kiveyksen päällä.



Varanmäki 1. Huhtasen tontilla on kivikkoa kuusikon keskellä siirtolohkareen vierellä ja nurmikon alla.

Palasin Varanmäelle Ville Laurilan kanssa kesäkuun 1 päivänä. Ensiksi tunnustelimme piikillä kivikkojen laajuutta. Naapuri Huhtanen ei ollut paikalla ja pihan nurmikko ei haluttu rikkoa, joten aloitimme työt Kalliokosken hiekalla peittämästä kohteesta Varanmäki 2. Esiin tuli kiveystä, jonka pintaa oli selvästi pengottu ilmeisesti sekä Torvisen vuoden 1983 tutkimusten että Kalliokosken myöhemmän hiekanajon toimesta. Rakenteeton löysä lohkeilleita kiviä ja muutamia tiilenmurusia sisältänyt kivikasa ei voi olla muinaishauta ja sen sijainti aivan vanhan viljelyksen nurkalla ei jätä tulkinnanvaraa vaan kyseessä on viljelysryötkki. Huhtasen tontilla sijaitsevan Varanmäki 1 täytyy olla saman raivausajankohdan kivikasaa eikä sen laajempaa avaamista katsottu tarpeelliseksi. Varanmäen kivikasoja ei ole perusteltu suojella kaavoituksessa muinaismuistoina.

Muu kaava-alue

Kesäkuussa pellot olivat jo oraalla ja havainnointi oli pääosin mahdotonta. Torvisen inventoinnissa mainitut irtolöydöt eivät rajaa mitään selvää osaa kaava-alueella. Osa irtolöydöistä, kuten reikäkivet, voi olla muinaisia veteen hukattuja esineitä ja ne joiden sijaintitiedoksi on ilmoitettu vain löytäjän kotitalo, eivät todista esineen alkuperäisestä löytöpaikasta. Ainoastaan J.Laurenin vuoden 1989 tarkastuksen ja Pappilankankaan ja Komsinkankaan löytöjen perusteella voi olettaa, että yli 60 m korkeudella on maata kaivettaessa riski törmätä muinaisjäänökseen. Saksanmäellä oli selvimmin vaara, että rakentaminen tulee koskemaan aikaisemmin tuntematonta muinaisjäänöstä.

Torvisen inventointi kohde numero 24, Saksanmäki.

Saksanmäki sijaitsee Teuvan pohjoispuolella Jurvantieltä nro 687 luoteeseen juuri ennen Horonkylän kautta valtatielle 8 kulkevaa tietä nro 682. Torvisen kuvaama kivinuijan löytöpaikka Saksanmäellä on valokuvan osoittama koivikko Tuohitien alkupäässä. Tästä pohjoiseen oli kierrätyskeskus, jonka piha oli kestopäällystetty. Torvinen ei aikanaan havainnut mitään muinaisjäänökseen liittyvää. Koekuoppia yritettiin ensin tehdä Tuohitien varteen, mutta nykytilanteessa havainnointi on mahdotonta alueen ollessa täytemaata, sorapihaa, kestopäällystettyä ja pihanurmea. Myös alla olevassa kuvassa näkyvän kierrätyskeskuksen pohjoispuolelle jäävä metsä tarkastettiin. Kyseessä on noin 70 m korkeuskäyrän rajaama muinaissaaren eteläkärki, josta ei tehty havaintoja muinaisjäänöksestä.



Kivinuijan löytöpaikka Saksanmäellä Tuohitien alussa, taustalla kierrätyskeskus. Kuvattu pohjoiseen.

Torvisen inventointi kohde numero 13, Teuvan kirkko.

Irtolöytöpaikka aivan Teuvan keskustassa joen törmältä Suksen taloa vastapäätä. Löytökuvauksen perusteella löytöalue oli hyvin rajattavissa ja kuten Torvinenkin kertomuksessaan on todennut, ei alueella ole merkkejä muinaisjäänneksestä. Olettaisiin paikalta löytyneen reikänuijan hukatun veteen pyyntimatalla.

Tarkastuksessa ei tehty löytöjä eikä todettu uusia kiinteitä muinaisjäänneksiä tai sellaisia alueita, jotka vaatisivat vielä lisäselvityksiä. Tämä ei tietenkään poista sitä mahdollisuutta, että kaava-alueella maata kaivettaessa myöhemmin törmätään muinaisjäännekseen ja esimerkitapauksia poikkeavista löytöpaikoista ovat esimerkiksi Teuvan Lautamäen ja Töysän Niku-Pennalan rikkaat myöhäisrautakautiset löydöt. Normaalin inventoinnin keinoin ei erityistä kaavoituksessa huomioitavaa arkeologista riskialuetta Teuvalla voi osoittaa vaan mahdolliseen löytötilanteeseen pitää varautua noudattamalla Muinaismuistolain 295/63 määräyksiä. Varanmäen kohteet on syytä siirtää muinaisjäännealuokkaan 3 eikä niitä ole tarkoituksenmukaista suojella kaavassa.

Tiedoksi: Museovirasto, Maa ja Vesi Oy