

## TERVOLA 98 b Kauvonkangas Kankaanjängä

(145 01 0092)

Kunta: Tervola

Kylä: Lapinniemi

Tilat: Rno 14:78, Rno 14:54, Rno 1:22

Sijainti: Pk. 2542 11 Ylipaakkola

x = 7325 50, y = 2539 10, z = n. 54-57 m mpy. (N-alue)

x = 7325 10, y = 2539 00, z = n. 55 m mpy. (S-alue)

Kohde: kivikautinen asuinpaikka, asumuspainanteita n. 12 - 19 kpl,  
pyyntikuoppia 2 kplTarkastus: 1995/1996 Hannu Kotivuori, Lapin maakuntamuseo

Kohteessa TERVOLA 98 (a) vuosina 1995 ja 1996 tehtyjen kaivausten yhteydessä tarkastin lähialuetta, erikoisesti eteläistä sivustaa, jossa vuonna 1986 tehdyn inventoinnin aikana olin havainnut joitakin asumuspainanteilta vaikuttavia kohteita. Selkeimmät painanteet jäivät silloin vielä tiheään mäntytaimikon peittoon, eikä palaneita kiviä lukuun ottamatta löytöhavaintojakaan paikantunut.

Epäilyksettä alueella TERVOLA 98 b on noin 12 - 19 painanteen keskittymä. Kannokoiden nostamat maakasaumat ovat rikkoneet usein matalien painaumien reunoja haitaten niiden määrittämistä. Näin etenkin alueen keskiosassa. Rinteen yli kulkee itään kaartuva koneura/polku, jonka murroskohdissa on hieman palaneita kiviä. Ilmeisesti varsin kivisen maaperän vuoksi painaumat ovat matalahkoja. Selvästi erottuvat alueita a ja b jakavan rajalinjan tuntumassa olevat painanteet taimikon sisällä ja matalan rinteen eteläisellä kärjellä olevat kuoppanteet. Tarkka kartoitus alueesta puuttuu.

Soisen notkelman reunassa, heti polku-uran länsisivulla on isohko kivi (kork. 0,6, lev. 0,8 ja pit. 1,2 m), johon siirsin korkeuspisteen alueelta a. Se on 55,43 m mpy., jonka yläpuolelle koko asuinpaikka jää. Alue on vaarassa keskiosaltaan, sillä Meri-Lapin Vesi Oy tekee yhden Kauvonkankaan vedenottamon (KR 147) kutakuinkin keskelle kuoppaketjua (ks. vesipiste karttaluonnoksessa).

Asumuspainanteiden eteläpuolella, Kankaanjängän itäreunan rinteellä on suoritettu jo 1980-luvun alkupuolella metsäaurationa, jonka ojanteissa on satunnaisesti muinaisen asumisen merkkeinä palaneita kiviä ja kvartsi-iskoksia vielä yli 400 m alueiden Tervola 98 a ja b välisestä tilarajasta etelään. Rinteessä (ks. karttaliite) on yksi pyyntikuopaksi katsottava painanne (3,8 x 1,9 x 0,5 m). Myös em. notkelman keskellä, noin 50 m eteläisimmistä asumuspainanteista länsilounaaseen on alavan kumpareen päässä pyyntikuopaksi arvioitava kohde (3,2 x 1,5 x 0,4 m). Tervolasta tunnetaan toistaiseksi vähän rekisteröityjä pyyntikuoppia. Ne kertovat tämänkin alueen myöhemmästä käytöstä, sillä kivikautisiksi niitä ei mielestäni voi tulkita. Tervolan varhaisesta lappalaisasutuksesta, johon nimi "Lapinniemi" viittaa, ei ole saatu varmaa asuinpaikkanäyttöä.

Kauvonkankaan vesijohtolinjat ja vedenottamot on tarkoitettu rakentaa elokuusta 1998 alkaen. Lapin maakuntamuseo on 20.3.1998 neuvottellut vasta perustetun yhtiön toimitusjohtaja Kalevi Postin kanssa alustavasti järjestelyistä, joilla alueen muinaisjäänöksille tuotetaan mahdollisimman vähän vaurioita sekä kehottanut ensiti-

lassa jättämään asiasta Museovirastolle lausuntopyynnön paikoin välttämättömien kaivausten järjestämistä varten. Muinaisjäännökset on jo suunnitteluvaiheessa (Vesivek OY) huomioitu, linjauksista on neuvoteltu Lapin maakuntamuseon kanssa ja pyydetty alustavasti lausunto Museovirastolta (1996).

Rovaniemellä 31. maaliskuuta 1998

*Hannu Kotivuori*

Hannu Kotivuori  
Museonjohtajan sijainen  
Lapin maakuntamuseo

Liitteet

- topografikarttaote
- peruskarttaote
- karttaluonnokset (3)
- asumuspainannelistaus

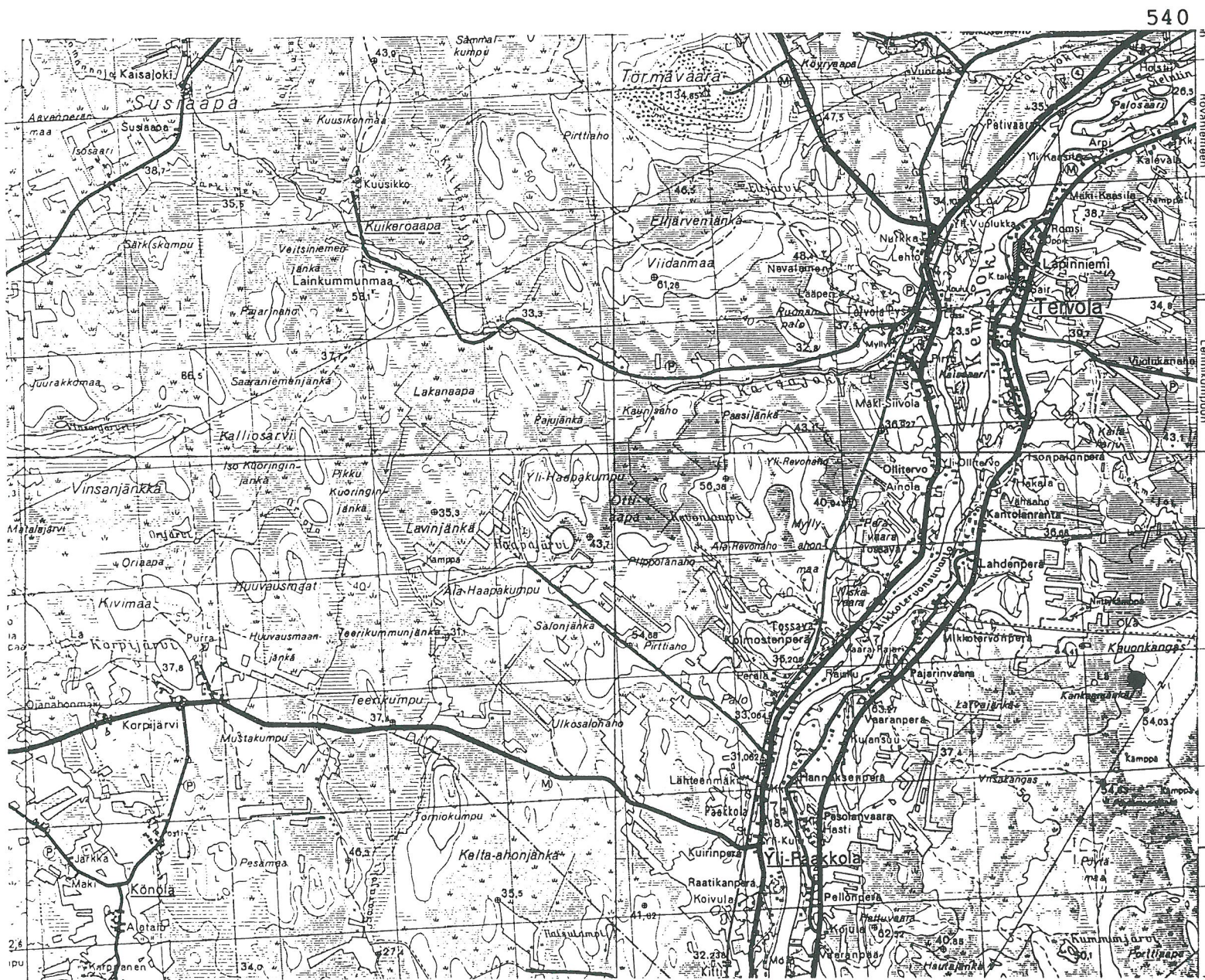


TERVOLA 98 Kauvonkangas Kankaanjänkä

H. Kotivuori 1995

Topografikarttate 1:100 000, N:o 2542 + 2524 KARUNKI

- kohde 98 a ja b



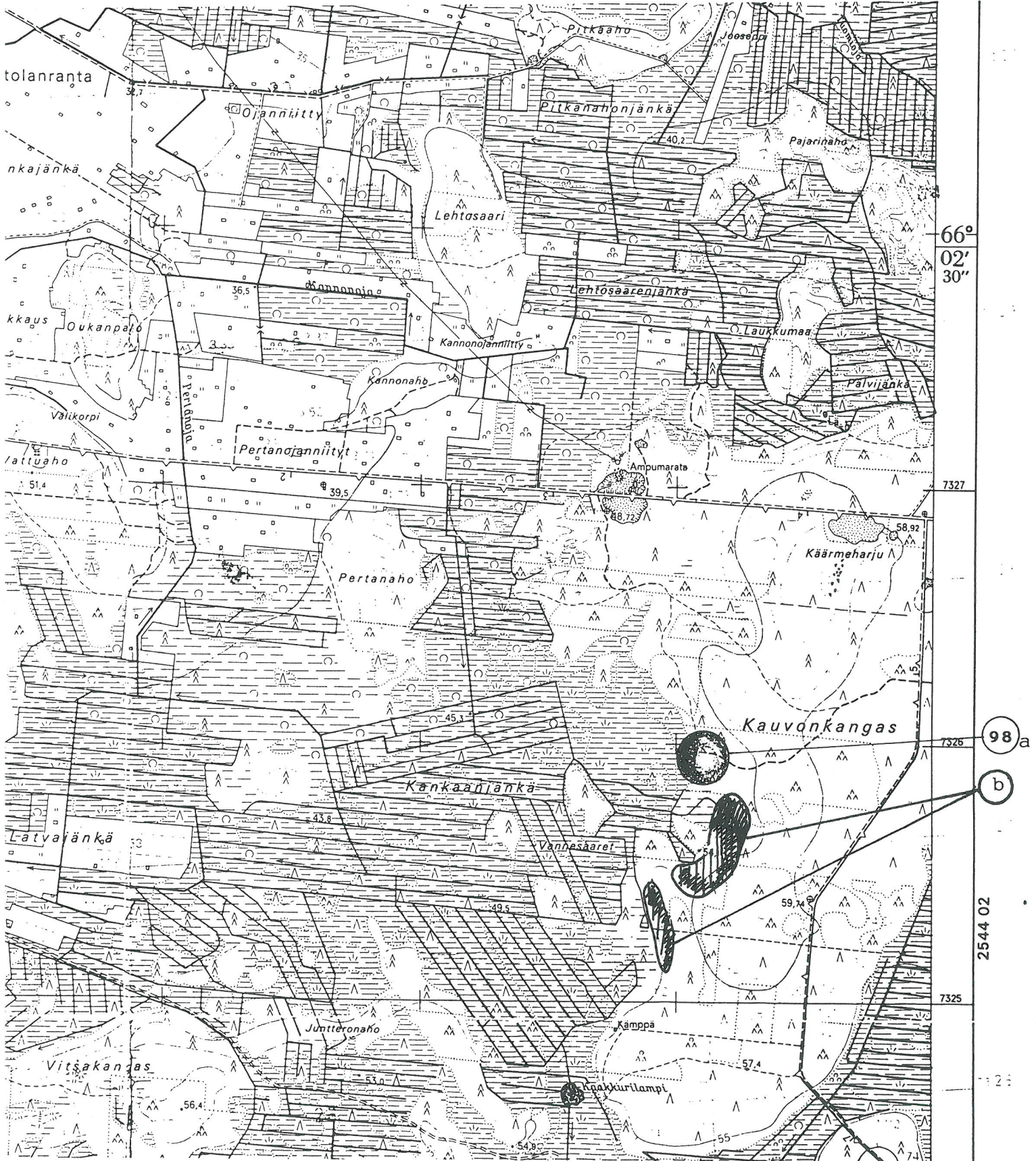


TERVOLA 98 Kauvonkangas Kankaanjänkä

H. Kotivuori 1995, kivikautisen asuinpaikan kaivaus

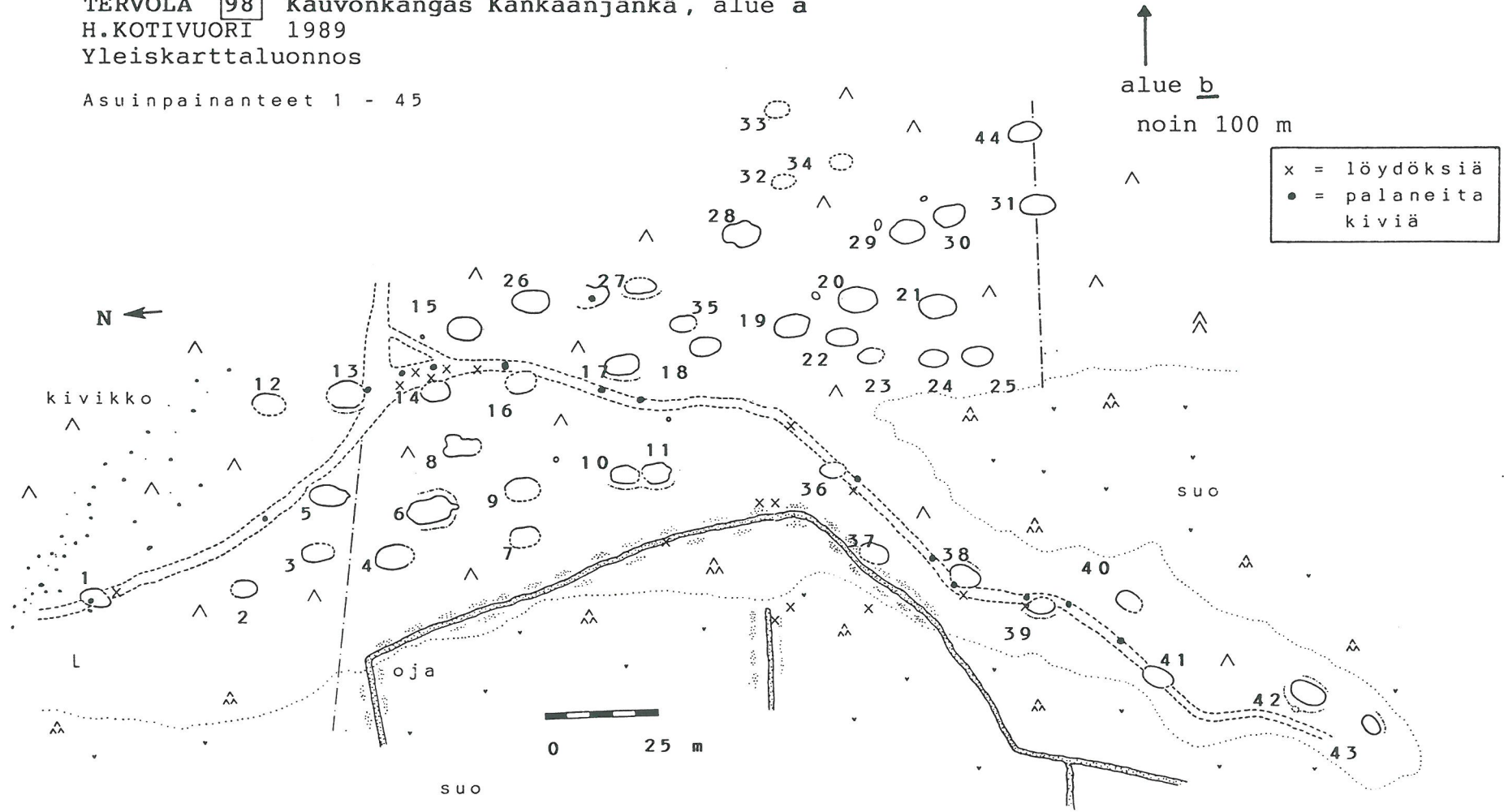
Pk. 2542 11 Ylipaakkola

2540



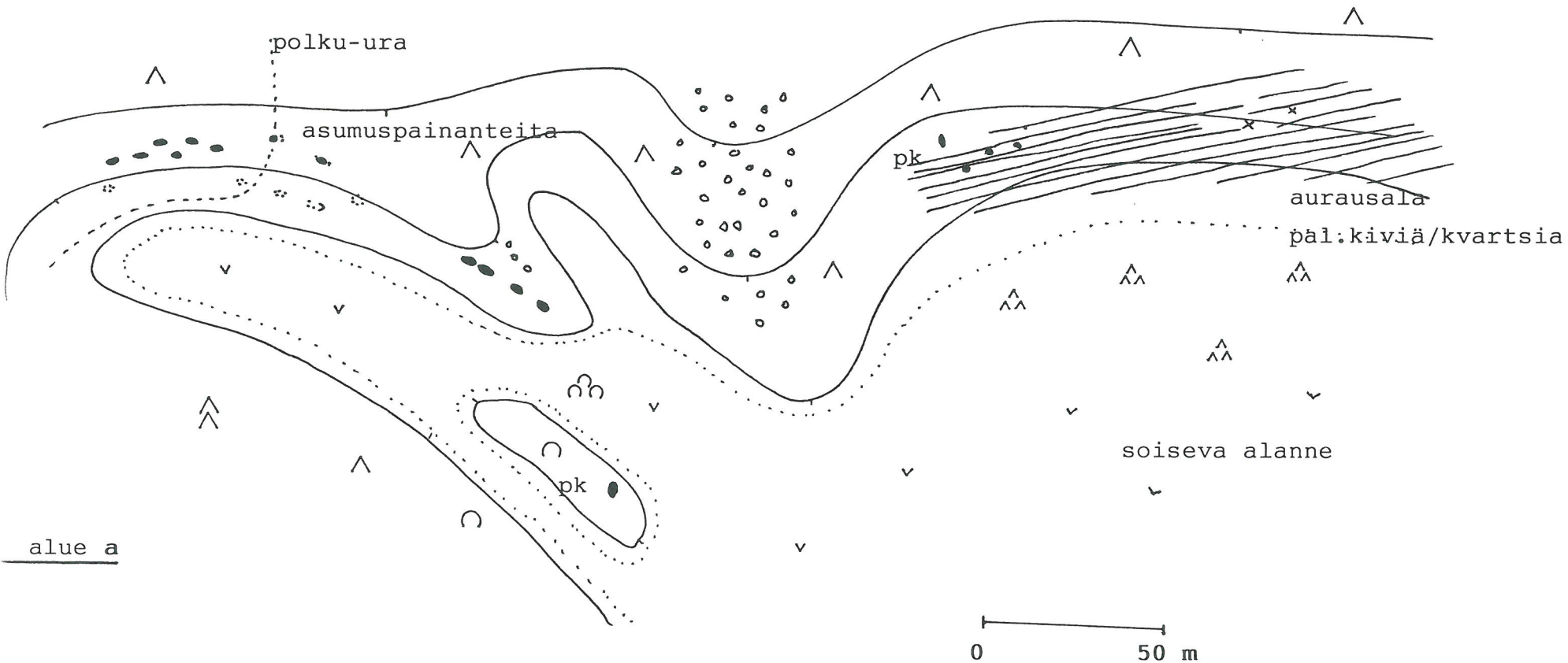
TERVOLA 98 Kauvonkangas Kankaanjänkä, alue a  
H.KOTIVUORI 1989  
Yleiskarttaluonnos

Asuinpainanteet 1 - 45





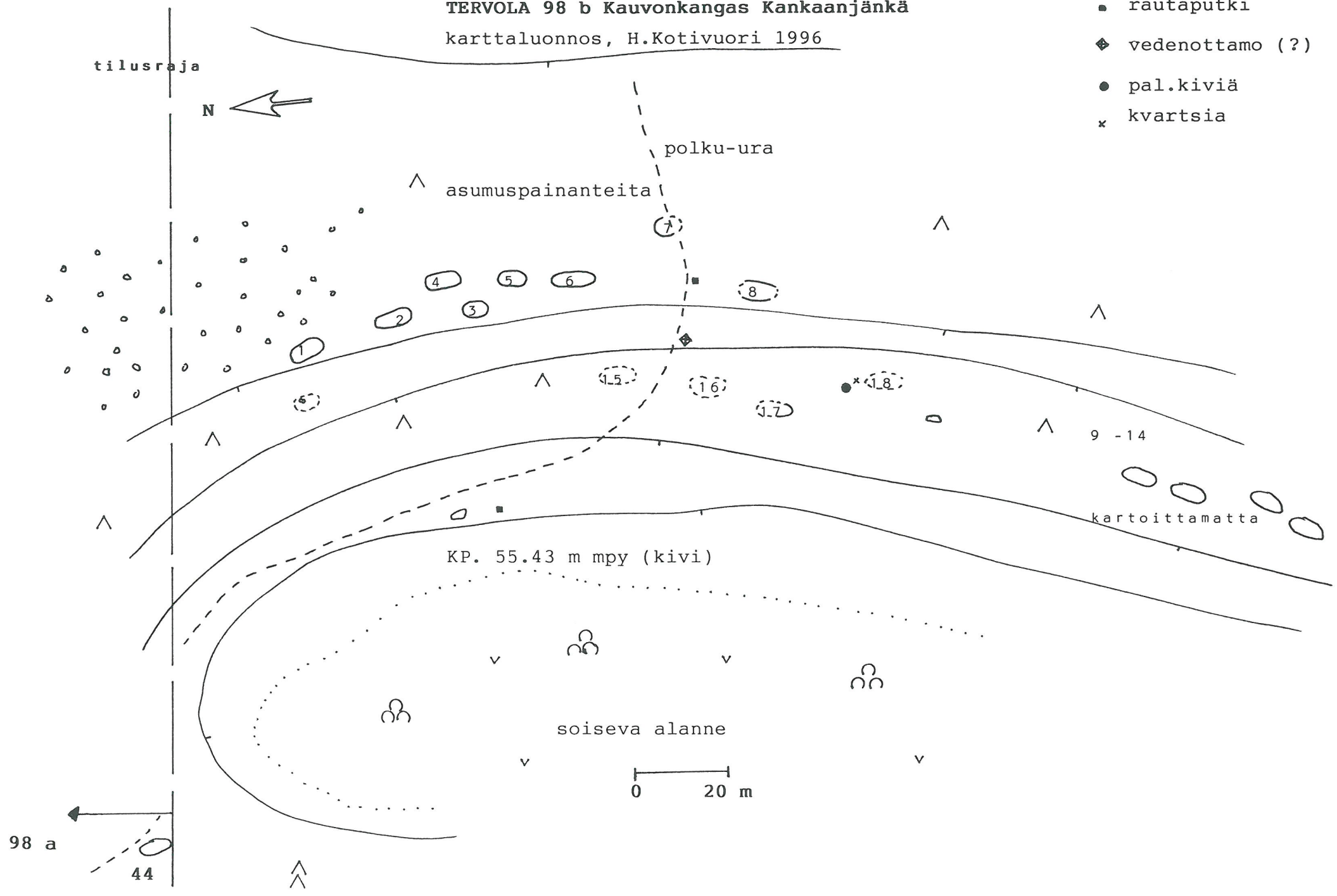
TERVOLA 98 b Kauvonkangas  
Kankaanjänkä  
karttaluonnos, H.Kotivuori 1996



alue a

TERVOLA 98 b Kauvonkangas Kankaanjänkä  
karttaluonnos, H.Kotivuori 1996

- rautaputki
- ◆ vedenottamo (?)
- pal.kiviä
- x kvartssia



- TERVOLA 98b Kauvonkangas Kankaanjänkä

- koko = pituus/leveys/syvyys (arviomitta)

- abs. syvyys = alareuna + yläreuna:2 - pohjaluku

N:o	koko (m)	alareuna/pohja/yläreuna (m mpy)	abs.syv. (cm)
1.	6,8x4,5x0,2	56.43/56.29/56.64	25
2.	5,0x5,0x0,2	56.13/56.06/56.52	27
3.	4,5x4,0x0,3	56.37/56.19/56.63	31
4.	5,0x3,5x0,2	57.02/56.88/57.18	22
5.	5,5x3,7x0,2	56.96/56.84/57.16	22
6.	6,5x4,7x0,3	56.85/56.67/57.05	28
7.	6,0x5,5x0,3	-	
8.	(7,0)x5,0x0,3	-	
9.	5,5x3,5x0,3	56.61/56.38/56.61	23
10.	6,5x5,0x0,3	56,77/56.32/56.69	41
11.	6,0x5,0x0,3	56.54/56.23/56.42	25
12. - 19.	rajaus ja muoto epämääräisiä		
15.	-	55.75/55.55/55.78	22
16.	-	55.53/55.46/55.73	17
17.	-	56.15/55.86/56.02	23