

Kaivut tsk 102/12.4.1991

TURKU

KURALAN KYLÄMÄKI

VIEMÄRI- JA VESIJOHTOTYÖMÄÄ 28.4 - 23.5. 1989

FK Ulla Lähdesmäki

HuK Satu Mikkonen-Hirvonen

HuK Ilse-Mari Söderholm

SISÄLLYS

| | |
|--------------------------------|---|
| 1. JOHDANTO | 1 |
| 1.1. Yleistä | 1 |
| 1.2. Alueen sijainnista | 2 |
| 2.KAIVUUTYÖN TEKNINEN TOTEUTUS | 2 |
| 3. DOKUMENTOINTI | 3 |
| 4. HAVAINNOT | 3 |
| 5. LÖYTÖLUETTELO | 7 |
| LIITTEET | |

1. JOHDANTO

1.1. Yleistä

Kuralan Kylämäkeä on aikaisemmin tutkittu koekaivauksen avulla 1974. Tällöin Matti Bergströmin johdolla tehtiin 163 koekuoppaa ja -ojaa Kylämäen alueelle. Kuopista 33 sisälsi selviä esihistoriallisia löytöjä. Tutkimuksen tuloksena pystyttiin kartoittamaan kaksi esihistoriallista kalmistoaluetta. lisäksi löytyi suuri määrä keramiikkaa useana esiintymänä. Kalmistot ajoitettiin merovinkiajalle (600 - 700-luku) sekä 1000-luvulle. Peltoalueiden löydöt viittasivat joko ruumishauta-alueisiin tai mahdollisesti jopa muinaispeltoihin. Esihistoriallisten löytöjen sekä Kylämäen kansatieteellisesti arvokkaan luonteen perusteella alue rauhoitettiin suojelualueeksi Museoviraston toimesta. Kylämäki on luokiteltu kuuluvaksi I lk:n kiinteisiin muinaisjäännöksiin.

Myös ympäröivä Kohmon kaupunginosa on inventoitu Maakuntamuseon toimesta 1987. Inventointia johti Heljä Brusila. Tällöin tarkastettiin 100 ha:n alue, johon ei Kylämäki erillisalueena kuulunut.

Alueelle vedettiin vuodenvaihteessa 1987 - 1988 vesi- ja viemärijohdot. Työtä valvoi Maakuntamuseon toimesta Markku Ikäheimo. Kaivuutyön yhteydessä ei ilmaantunut esihistoriallisesti merkittävää aineistoa.

Toukokuussa 1989 tuli ajankohtaiseksi liittää Kylämäellä sijaitseva Iso-Kohmon rakennus kunnallistekniikkaan 1. taloon vedettiin vesijohto sekä sähköjohdot. Kylämäen ollessa suojelualueetta kaivuutyötä valvottiin Maakuntamuseon toimesta. Kenttä- ja jälkitöihin varattiin aikaa kaksi kuukautta. Kenttätöiden vastuullisena johtajana toimi FK Ulla Lähdesmäki. Teknisinä apulaisina toimivat HuK Satu Mikkonen - Hirvonen ja HuK Ilse-Mari Söderholm. Varsinainen kenttätyö tapahtui toukokuussa, jälkityöt tehtiin syyskuussa.

1.2. Alueen sijainnista

Kuralan Kylämäki sijaitsee Turun kaupungissa Hämeen valtatievarrella noin kolme kilometriä Tuomiokirkosta koilliseen. Alueen keskipisteen koordinaatit ovat noin $x = 6706\ 50$ ja $y = 573\ 70$, korkeus vaihtelee noin 10 - 30 metrissä. Kylämäki rajoittuu idässä Jaaninojaan, muissa suunnissa ympäröiviin peltoalueisiin. Mäki sijoittuu olennaisesti Aurajoen muinaisjäätösalueeseen. Lähistöllä sijaitsee mm. Kaarinan Ristimäen kalmisto. Kylämäeltä on myös näköyhteys Liedon Vanhaanlinnaan. Kylämäen omistaa kaupunki, ja se toimii nykyään museoalueena.

Kaivuulinja kulki alas Kylämäen länsirinnettä. Koko linjan pituudeksi sivuhaaroinen tuli 185 metriä. Se ulottui Iso-Kohmon lisäksi myös Pränniin sekä Iso-Rasiin (kts. kartta no. 1). Kaivuulinja ulottui länsipuolisella pellolla suojelualueen rajan yli noin 15 metriä.

Kaivannon pintavaaitusarvot vaihtelivat välillä $z = 19.12 - 28.40$, pohjavaaitusarvot välillä $z = 17.17 - 26.50$. Vaihtelu oli melko suuri mäen jyrkkyydestä johtuen.

2. KAIVUUTYÖN TEKNINEN TOTEUTUS

Vesijohtourakan suoritti kaivuuliike Pauli Riitamo. Riitamolta työhön osallistui yksi keskiraskas telaketjullinen kaivinkone (Takeuchi). Tämän lisäksi työhön osallistui työryhmä, johon kuului kolme miestä: kaivinkoneen kuljettaja, putkiasentaja sekä kuorma-auton kuljettaja.

Sortumavaaran vuoksi kaivantoa ei voitu kaivaa kerralla pitkää matkaa, vaan se tapahtui pieninä osuuksina. Näin kaivantoon asennettiin välillä putket ja sitä täytettiin sepelillä ja hiekalla. Tämän jälkeen kaivuutyötä voitiin jälleen jatkaa. Varsinainen kaivaminen tapahtui poistamalla maa kaivannosta ohuina kauhanlevyisinä "siivuinä". Tämä helpotti työn seuraamista. Kaivannon syvyys vaihteli peltoalueen kahden metrin ja Prännin edustan viiden cm:n välillä. Jälkimmäinen alue jouduttiin louhimaan riittävän syvyyden saavuttamiseksi (kts. profiilikartat). Kaivannon leveys oli sama kuin kauhan eli 70 cm. Kaivojen ja tielinjan kohdalla leveys oli suurempi.

Linjan sijainnin takia kaivantoon kertyi paikoitellen runsaasti vettä, jota jouduttiin pumppaamaan pois. Veden kertyminen aiheutti maakerrosten valumista kaivannon seinämissä ja tämä puolestaan vaikeutti dokumentointia.

Vesijohtoputken yhteyteen asennettiin useita uusia kaivoja, joiden sijainti ilmenee yleiskartasta.

3. DOKUMENTOINTI

Dokumentointi muodostui pääasiallisesti kartoituksesta sekä valokuvaamisesta. Kaivanto-
linjan itäseinustaa valokuvattiin sekä mustavalko- että diafilmille. Lisäksi otettiin
työkuvia sekä yleiskuvia alueesta ennen työn aloitusta ja työn aikana. (Kts. valo-
kuvaluettelo sekä kuvaliitteet)

Alueesta tehtiin yleiskartta mittakaavassa 1 : 500. Profiilikarttoja piirrettiin osasta
päälinjaa (kts. kartta no. 7) sen eteläpuolisesta seinämästä. Profiilikarttojen mitta-
kaavana on 1 : 20. Kartoitusta ja mahdollista löytöjen paikantamista varten käytettiin
N60- järjestelmän korkeuspistettä no. 300, jonka korkeus on 24.07. Mäen korkeuserojen
takia jouduttiin käyttämään kahta vaaituskoneen paikkaa (kts. kartta no.1) vaaitus-
arvojen määrittämiseen.

Kaivannosta otettiin myös maanäytteitä, joiden paikoista tehtiin myös kartta (kts.
kartta no. 6). Näytteet otettiin eri maalajikerroksista, etenkin tinasavikerroksesta.
Tavoitteena on lisätä kyläkeskustan eri aikojen kasvillisuuteen liittyvää tietoa (pe-
rustuu keskusteluihin Terttu Lempiäisen kanssa).

4. HAVAINNOT

Kaivaminen aloitettiin Prännin eteläseinustasta NW - SE suunnassa. Kaivanto ylitti
tällöin vanhan "kyläraitin". Ensimmäisillä metreillä päällimmäisenä kerroksena oli turve,
jonka jälkeen paljastui tumma puutarhamulta, jossa esiintyi punertavia hiekkalinssejä.
Kalliopohja tuli esiin jo 45 cm:n syvyydessä.

"Kyläraitin" tielinja erottui maaperältään selvästi. Pintakerroksen alapuolella tuli
esiin savensekainen kellertävän hiekan alue, jonka paksuus oli n. 30 cm. Tämän jälkeen
paljastui harmahtava hiekansekainen savi, jonka joukossa oli suuria kiviä. Kalliopinta
tuli pohjalla vastaan. N. 25 cm:n syvyydessä esiintyi tummia laikkuja, joissa ei kui-
tenkaan ollut nokea seassa. Pinnan tuntumassa esiintyi runsaasti tiilenkappaleita ja

andراسيittia. Nämä ovat kulkeutuneet paikalle täytemaan mukana vanhasta uunista. Kaivannon syvyys kyläraitin kohdalla oli noin 45 cm. Kallion lähetessä pintaa kaivaminen oli keskeytettävä räjäytystä varten.

Kaivamista jatkettiin tällöin Vähä-Rasin itäseinustalta olevalta kaivolta (kaivo 1) SE- suuntaan. Turpeen alta paljastui hyvin tumma, tasajakoinen puutarhamultakerros, joka oli selvästi sekoittunutta aikaisempien vesijohtotöiden vuoksi. Heti 0,5 metrin kohdalta löytyi palamatonta luuta sekä suurempia tiilenpalasia vanhan salaojaputken vierestä noin 60 cm:n syvyydeltää (löytöalue A). Löydöt tulivat esiin harmahtavan savensekaisen kerroksen yläpinnasta.

Vanha vesijohtoputki kulki kaivannossa noin 80 cm:n syvyydellä. Noin metrin syvyydestä paljastui harmaankellertävä savi. Kaivo 1:stä 4,5 metriä SE- suuntaan, noin 65 cm:n syvyydeltä löytyi pyöreä puulevy, jonka halkaisija oli 7 cm. Samassa yhteydessä tuli esiin palamatonta luuta sekä tiiltä (löytöalue B). Kaivo 1:stä kahdeksan metriä SE- suuntaan, noin 50 cm:n syvyydeltä tuli esiin kolme palaa metallikuonaa sekä runsaasti tiiltä.

Tällä Nw - SE- suuntaisen kaivannon osuudella maaperäkerrokset eivät vaihdelleet paljoakaan. Maaperä oli hyvin sekoittunutta, seassa modernia tiiltä sekä lasia. Pohjalta paljastui paksu harmaankellertävä savi. Kaivo 1:stä 12 metriä SE- suuntaan asennettiin kaivo no. 2. Ennen asennusta täältä paikalta löytyi tiilenpalasia linjassa. Joukossa oli myös palaneen luun siru. Löytösyvyys oli 30 - 35 cm (löytöalue D).

Kaivo 2:n kohdalla kaivantolinja kääntyi suuntaan NE - Sw. Tällöin kaivannossa oli havaittavissa kolme maalajikerrosta. Ylimmäisenä esiintyi humuksensekainen multa, sitä seurasi vaalea hiekansekainen savi ja pohjimmaisena punertavanruskea savi. Kerroksissa esiintyi hyvin vähän kiviä.

Kaivo 2:sta kuusi metriä suuntaan Sw tuli esiin 60 cm:n syvyydeltä palanutta luuta sekä kuonanpalanen (löytöalue E). Muuten maalajikerrokset jatkuivat samankaltaisina. Kaivannon poikki kulki kolme vanhempaa vesijohtoputkea. Kaivannon pohjalta paljastui paikoitellen suuria kiviä, mutta löytösyvyydestä johtuen ne eivät liene rakennusten perustuksia.

Sortumisvaaran vuoksi kaivamista jatkettiin pellolla päätykaivosta (kaivo 5) lähtien suunnassa SW - NE. Kaivannossa esiintyi savea ja täyttöhiekkaa, jota on tuotu paikalle aikaisemman viemärointityön yhteydessä. Kaivannon pelto-osuudelta löytyi runsaasti modernia esineistöä, kuten lasia, porseliinia, palamatonta luuta jne. Kaivannossa kulki myös vanha salaojaputki.

Kaivo 5:stä 20-21 metriä suuntaan NE maalaji muuttui hiekaksi metrin syvyydessä. Isoja kiviä alkoi esiintyä runsaasti . Hiekkakerros alkoi muuttua yhä paksummaksi ja 26 metrin kohdalla se ulottui pohjaan asti. Pohjalla esiintyi myös savilinssejä. Maalajit muuttuivat 35-36 metrin kohdalla. Pällimmäisenä esiintyi 20 cm paksu tumma multakerros. Tämä kerros muuttui nopeasti 60 cm:n levyiseksi.

Kaivantolinjan lähetessä tietä, 32,5 metriä kaivo 5:stä, löytyi koverrettu puukouru, jonka pituus oli 1.12 metriä, halkaisija 20 cm, ja koverretun sisäosan halkaisija 10 cm (löytöalue F). Löytösyvyys oli 65-75 cm. Linjan ylittäessä tien kaivannon pinnassa esiintyi tiilimurskaa 35-45 cm:n syvyyteen asti. Sitä seurasi tumma, kovaksi painautunut maakerros. Sen alta paljastui hiekansekainen savikerros ja pohjimmaisena noin kahden metrin syvyydessä moreeninsekainen savi. Tien itäpäässä maa muuttui pohjalta pehmeämmäksi ja sinisemmäksi noin 80 cm:n syvyydestä alaspäin. Saven yläpuolella esiintyi noin 15 cm:n kerros punertavaa hiekkaa.

Tien itäreunasta 4.5 metriä SE- suuntaan paljastui 65-80 cm:n syvyydeltä tumma, nokinen laikku. Sen pituus oli 30 cm ja leveys 15 cm. Laikun kohdalta löytyi palanut (?) kivi. Kaivannossa esiintyi tällöin pällimmäisenä humuksensekainen multa, jota seurasi harmaa savi ja punertavanruskea savensekainen hiekka. Pohjimmaisena oli jälleen sinertävänharmaa savi. Tumma linssi esiintyi heti multakerroksen alla. Linssin yhteydessä esiintyi myös ohut hiekkakerros.

Noin 10-15 metriä tien itäreunasta SE- suuntaan maa muuttui hyvin sekoittuneeksi, jolloin kaivannossa esiintyi sepeliä, routamaton jäänteitä sekä runsaasti modernia esineistöä. Tämä sekoittuminen on jälleen seurausta aiemmin suoritetuista viemärointitöistä.

Linjaan tehtiin NW-SE- suuntainen sivuhaara kohti Iso-Rasin rakennusta. Maa oli hyvin sekoittunutta. Kaksi metriä kaivosta tuli esiin vesijohtoputki, kolmen metrin kohdalla salaojaputki ja 6.5 metrin kohdalla ohut vesijohtoputki. Eteläprofiilissa

esiintyi myös puulla tuettu viemäriputki. Kaivannon pohjalla esiintyi paikoitellen suuria kiviä.

Kaivo 1:stä kaivettiin linja Iso-Kohmoon. Kaivannossa esiintyi runsaasti kiviä ja rakennusjätettä (tiiltä, lasia jne.). Muuten pintamaan alta paljastui tumma multakerros ja pohjalla savensekaista hiekkaa. Linja kulki jälleen "kyläraitin" poikki, jonka yhteydessä esiintyi täytemaata. Iso-Kohmon seinänvierustalta heti maanpinnan alapuolelta löytyi kaksi pyöreän tammilevyn kappaletta. Näiden vierestä löytyi kivistä tehty kouru, joka on luultavasti toiminut sadevesikouruna.

Kaivuutyön yhteydessä seulottiin myös kaivamisen tuloksena syntyneitä maakasoja Vähä-Rasin ja Prännin alueelta joitakin metrejä. Liitupiipun varren palasen sekä metallirahan lisäksi löytöjä ei esiintynyt.

Kokonaisuutta ajatellen kaivannon alue oli sekoittunutta koko matkalla. Tämä johtuu ennen kaikkea aikaisempien vuosikymmenien aikana tehdyistä viemäroimis- ja salaojitustöistä. Myös puutarhamaan muokkaaminen ja tienpohjien täyttäminen ovat tuhonneet mahdolliset muinaisjäännökset. Kaivannosta paljastuneet muutamat löytöalueet esiintyivät liian hajanaisina päätelmien tekoa ajatellen. Täten varsinaisesti esihistoriaa valaisevaa tietoa ei tämän vesijohtokaivannon yhteydessä saatu. Kuitenkin Kuralan 600-luvulle asti ulottuvan jatkuvan asutushistorian valossa on todennäköistä, että kaivannon leikkaamalla alueella sijaitsee eri-ikäisiä rakennuksia pihoineen.

Turussa 4.1.1990



Ilse-Mari Söderholm



Ulla Lähdesmäki

5. LÖYTÖLUETTELO

Seuraavassa lueteltavat löydöt tallennettiin kaivuutyön yhteydessä ja on tässä luetteloitu Turun Maakuntamuseon päänumerolle.

- 20795:1 PALANUTTA LUUTA 1 KPL
Löytöalue A, sekoittuneesta puutarhamaakerroksesta,
60 cm:n syvyydestä
10 x 12 x 6 mm, alle 2 gr
- 20795:2 KATKONAINEN TIILI
Löytöalue B, sekoittuneesta puutarhamaakerroksesta,
65 cm:n syvyydestä
150 x 200 x 60 mm, 3400 gr
- 20795:3 METALLIKAMPA
Vähä-Rasin kaakkoisnurkka, maanpinnasta
35 x 33 x 1 mm, 6 gr
- 20795:4 METALLIKUONAA, 3 PALAA
Löytöalue C, sekoittuneesta puutarhamaasta,
keskeltä runsasta tiiliesiintymää, 50 cm:n syvyydestä
yht. 74 gr
- 20795:5 KATKONAINEN TIILI
Löytöalue C, sekoittuneesta puutarhamaakerroksesta,
30-35 cm:n syvyydestä
110 x 140 x 65 mm, 1750 gr
- 20795:6 PALANUTTA LUUTA, 1 KPL
Löytöalue D, sekoittuneesta puutarhamaakerroksesta,
35 cm:n syvyydestä
8 x 9 mm, alle 2 gr
- 20795:7 KATKONAINEN TIILI
Löytöalue D, sekoittuneesta puutarhamaakerroksesta,
35 cm:n syvyydestä
135 x 126 x 62 mm, 1080 gr

- 20795:8 PALANUTTA LUUTA, 1 KPL
Löytöalue F, sekoittuneesta puutarhamaakerroksesta,
60 cm:n syvyydestä
2,5 x 1,2 x 6,3 mm, 2 gr
- 20795:9 METALLIKUONAA, 1 PALA
Löytöalue F, sekoittuneesta puutarhamaasta,
80 cm:n syvyydestä
92 gr
- 20795:10 METALLIESINEEN KATKELMA
Kylmäen länsipuolinen pelto,
kaivannon reunalta
42 x 6 x 2 mm, 6 gr
- 20795:11 METALLIRAHA
Prännin edusta,
tienpohjan täytemaasta
halkaisija 31 mm, 8 gr
- 20795:12 PYÖREÄN TAMMILEVYN PALASIA, 2 KPL
Iso-Kohmon seinustalta,
maanpinnasta
65 x 195 x 15 mm & 114 x 15 x 15 mm, yht. 64 gr

LIITE 1

MAANÄYTELUETTELO

1.a.

- humuksen sekainen multa
- 15 - 20 cm maanpinnasta, 4 m lounaaseen kaivo 2:sta

1.b.

- vaalea, hiekansekainen savi
- 25 - 35 cm maanpinnasta, 4 m lounaaseen kaivo 2:sta

1.c.

- tumma, hiekansekainen savi
- 4 m lounaaseen kaivo 2:sta

2.a.

- tienpohjasta
- 14 cm maanpinnasta, Prännistä etelään 2.70 metriä

3.a.

- 55 - 60 cm maanpinnasta, 6.5 metriä koilliseen kaivo 5:stä

3.b.

- oletetun tinasaven yläpuolelta
- 85 - 90 cm maanpinnasta, 6.5 m koilliseen kaivo 5:stä

3.c.

- 130 - 135 cm maanpinnasta, 6.5 m koilliseen kaivo 5:stä

4.a.

- 20 - 25 cm maanpinnasta, 29 m koilliseen kaivo 5:stä

4.b.

- 55 - 60 cm maanpinnasta, 29 m koilliseen kaivo 5:stä

4.c.

- 100 cm maanpinnasta, 29 m koilliseen kaivo 5:stä

5.a.

- 35 cm maanpinnasta, 32 m koilliseen kaivo 5:stä

5.b.

- tinasaven yläpuolelta

- 55 cm maanpinnasta, 32 m koilliseen kaivo 5:stä

6.a.

- tinasaven yläpuolelta

- 75 cm maanpinnasta, 34.80 cm koilliseen kaivo 5:stä

Selitys pisteen sijainnista

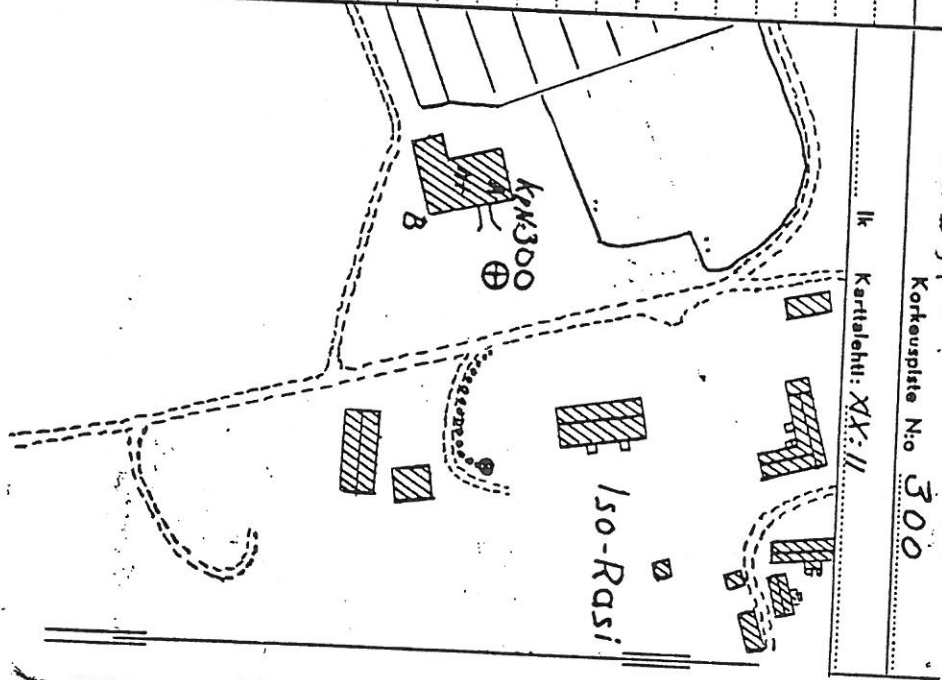
Kuralan kylässä Rasin talon navetan edessä

Merkittämistapa: Pallopultti kalliossa

Varamerkki: A Navetan nurkka 21.54

B " 29.38 C

| Vuosi | Korkeus |
|-------|---------|
| 1938 | 24.076 |
| ? | 24.069 |
| 1964 | 24.073 |
| 1982 | 24.073 |



LIITE 3

DIAFILMI KD89 2065 - 2092

KD89 2065 - 2080

Viemärikaivanto alueiden A - D välillä. Kuvasarja itäseinämästä noin metrin välein.

KD89 2081

Alue D maanpinnan tasolta, E - suunta.

KD89 2082

Alue D n. 30 cm maanpinnasta, E - suunta.

KD89 2083

Alakaivannon profiilia, NW - suunta.

KD89 2084

Prännin profiilin itäleikkaus, W - suunta.

KD89 2085

Prännin profiilin itäleikkaus, W - suunta.

KD89 2086

Kohmontien länsipuolisen peltoalueen kaivanto, Satu Mikkonen -Hirvonen ottamassa maanäytteitä.

KD89 2087

Peltoalueen kaivanto, Satu Mikkonen - Hirvonen ottamassa maanäytteitä.

KD89 2088

Kohmontien kohdalta esiin tullut puukouru tai tukki, syvyys n.65 - 75 cm.

KD89 2089

Prännin edustan tieleikkauksessa esiintyvä andrasiittikerros.

KD89 2090

Prännin edustan tieleikkauksessa esiintyviä Iso-Kohmon puretun tuvanuunin tiiliä.

KD89 2091

Prännin edustan tieleikkauksen kerrostumat.

KD89 2092 Prännin edustan tieleikkauksen maakerrostumat.

Valokuvaluettelo

| | | | | |
|------|------|-----------------|-----------|-----------------------------------------------------------------|
| KF89 | 4752 | Ulla Lähdesmäki | 28.3.1989 | Iso-Kohmon lounaispäädyn edusta ennen tutkimusta, SW-suunta |
| KF89 | 4753 | Ulla Lähdesmäki | 28.3.1989 | Iso-Kohmon lounaispäädyn edusta ennen tutkimusta, SW-suunta |
| KF89 | 4754 | Ulla Lähdesmäki | 28.3.1989 | Iso-Kohmon etelänurkka, S-suunta |
| KF89 | 4755 | Ulla Lähdesmäki | 28.3.1989 | Vähä-Rasin kaakkoisnurkka, SE-suunta |
| KF89 | 4756 | Ulla Lähdesmäki | 28.3.1989 | Iso-Rasin ja Vähä-Rasin välinen rinne, E-suunta |
| KF89 | 4757 | Ulla Lähdesmäki | 28.3.1989 | Vähä-Kohmon länsisivu, NW-suunta |
| KF89 | 4758 | Ulla Lähdesmäki | 28.3.1989 | Vähä-Kohmon länsisivu, NW-suunta |
| KF89 | 4759 | Ulla Lähdesmäki | 28.3.1989 | Vähä-Rasin ja Iso-Rasin välisen rinteen yläpää, NE-suunta |
| KF89 | 4760 | Ulla Lähdesmäki | 28.3.1989 | Iso-Kohmon ja Vähä-Rasin välinen alue, SW-suunta |
| KF89 | 4761 | Ulla Lähdesmäki | 28.3.1989 | Iso-Kohmon ja Vähä-Rasin välinen alue, E-suunta |
| KF89 | 4762 | Ulla Lähdesmäki | 28.3.1989 | Iso-Kohmon ja Vähä-Rasin välinen alue, W-suunta |
| KF89 | 4763 | Ulla Lähdesmäki | 28.3.1989 | Iso-Kohmon ja Vähä-Rasin välinen alue, W-suunta kohti Iso-Rasia |
| KF89 | 4764 | Ulla Lähdesmäki | 28.3.1989 | Kuralan länsipuolinen pelto, E-suunta |
| KF89 | 4765 | Ulla Lähdesmäki | 28.3.1989 | Kuralan länsipuolinen pelto, E-suunta |
| KF89 | 4766 | Ulla Lähdesmäki | 28.3.1989 | Kuralan länsipuolinen pelto, E-suunta |

Valokuvaluettelo

| | | | | |
|------|------|-----------------|-----------|------------------------------------------------------|
| KF89 | 4767 | Ulla Lähdesmäki | 28.3.1989 | Kuralan länsipuolinen pelto, E-suunta |
| KF89 | 4768 | Ulla Lähdesmäki | 28.3.1989 | Kaivannon alue, W-suunta |
| KF89 | 4769 | Ulla Lähdesmäki | 28.3.1989 | Kohmontie kaivannon kohdalla, SW-suunta |
| KF89 | 4770 | Ulla Lähdesmäki | 28.3.1989 | Kohmontie kaivannon kohdalla, S-suunta |
| KF89 | 4771 | Ulla Lähdesmäki | 28.3.1989 | Länsipuolinen peltoalue, E-suunta |
| KF89 | 4772 | Ulla Lähdesmäki | 28.3.1989 | Länsipuolinen peltoalue, E-suunta |
| KF89 | 4773 | Ulla Lähdesmäki | 28.3.1989 | Länsipuolinen peltoalue, E-suunta |
| KF89 | 4774 | Ulla Lähdesmäki | 28.3.1989 | Kokeiluverstaan kaakkoispuolinen nurmimaa, NW-suunta |
| KF89 | 4775 | Ulla Lähdesmäki | 28.3.1989 | Kokeiluverstaan kaakkoispuolinen nurmimaa, NW-suunta |
| KF89 | 4776 | Ulla Lähdesmäki | 28.3.1989 | Kokeiluverstaan takana kaadettu koivu |
| KF89 | 4777 | Ulla Lähdesmäki | 28.3.1989 | Kokeiluverstaan takana kaadettu koivu |
| KF89 | 4778 | Ulla Lähdesmäki | 28.3.1989 | Kokeiluverstaan takana kaadettu koivu |
| KF89 | 4779 | Ulla Lähdesmäki | 28.3.1989 | Kokeiluverstaan takana kaadettu koivu |
| KF89 | 4780 | Ulla Lähdesmäki | 28.3.1989 | Kokeiluverstaan tausta ennen siivousta, W-suunta |
| KF89 | 4781 | Ulla Lähdesmäki | 28.3.1989 | Kokeiluverstaan tausta ennen siivousta, W-suunta |

Valokuvaluettelo

| | | | | |
|------|------|-----------------|-----------|--------------------------------------------------------------------------------------------------------------|
| KF89 | 4782 | Ulla Lähdesmäki | 28.3.1989 | Kokeiluverstaan tausta ennen siivousta, W-suunta |
| KF89 | 4783 | Ulla Lähdesmäki | 28.3.1989 | Kokeiluverstaan tausta ennen siivousta , W-suunta |
| KF89 | 4784 | Ulla Lähdesmäki | 28.3.1989 | Kokeiluverstaan itäpuoli ennen siivousta, SE-suunta |
| KF89 | 4785 | Ulla Lähdesmäki | 28.3.1989 | Kokeiluverstaan itäpuoli ennen siivousta, SE-suunta |
| KF89 | 4786 | Ulla Lähdesmäki | 28.3.1989 | Kokeiluverstaan itäpuoli ennen siivousta, S-suunta |
| KF89 | 4787 | Ulla Lähdesmäki | 28.3.1989 | Kokeiluverstaan itäpuoli ennen siivousta, S-suunta |
| KF89 | 4788 | Ulla Lähdesmäki | 2.5.1989 | Alueet A-D, kaivannon itäleikkaus. Kuvasarja Vähä-Rasin kaivolta lähtien metrin välein (kuvat4788 -4808) |
| KF89 | 4789 | Ulla Lähdesmäki | 2.5.1989 | Alueet A-D, kaivannon itäleikkaus. Kuvasarja Vähä-Rasin kaivolta lähtien metrin välein (kuvat 4788 - 4808) |
| KF89 | 4790 | Ulla Lähdesmäki | 2.5.1989 | Alueet A-D, kaivannon itäleikkaus. Kuvasarja Vähä-Rasin kaivolta lähtien metrin välein (kuvat 4788 - 4808) |
| KF89 | 4791 | Ulla Lähdesmäki | 2.5.1989 | Alueet A-D, kaivannon itäleikkaus. Kuvasarja Vähä-Rasin kaivolta lähtien metrin välein (kuvat 4788 - 4808). |
| KF89 | 4792 | Ulla Lähdesmäki | 2.5.1989 | Alueet A-D, kaivannon itäleikkaus. Kuvasarja Vähä-Rasin kaivolta lähtien metrin välein (kuvat 4788 - 4808). |
| KF89 | 4793 | Ulla Lähdesmäki | 2.5.1989 | Alueet A-D, kaivannon itäleikkaus. Kuvasarja Vähä-Rasin kaivolta lähtien metrin välein (kuvat 4788 - 4808). |
| KF89 | 4794 | Ulla Lähdesmäki | 2.5.1989 | Alueet A-D, kaivannon itäleikkaus. Kuvasarja Vähä-Rasin kaivolta lähtien metrin välein (kuvat 4788 - 4808). |
| KF89 | 4795 | Ulla Lähdesmäki | 2.5.1989 | Alueet A-D, kaivannon itäleikkaus. Kuvasarja Vähä-Rasin kaivolta lähtien metrin välein (kuvat 4788 - 4808). |
| KF89 | 4796 | Ulla Lähdesmäki | 2.5.1989 | Alueet A-D, kaivannon itäleikkaus. Kuvasarja Vähä-Rasin kaivolta lähtien metrin välein (kuvat 4788 - 4808). |

Valokuvaluettelo

- KF89 4797 Ulla Lähdesmäki 2.5.1989
Alueet A-D, kaivannon itäleikkaus. Kuvasarja Vähä-Rasin kaivolta lähtien metrin välein (kuvat 4788 - 4808).
- KF89 4798 Ulla Lähdesmäki 2.5.1989
Alueet A-D, kaivannon itäleikkaus. Kuvasarja Vähä-Rasin kaivolta lähtien metrin välein (kuvat 4788 - 4808).
- KF89 4799 Ulla Lähdesmäki 2.5.1989
Alueet A-D, kaivannon itäleikkaus. Kuvasarja Vähä-Rasin kaivolta lähtien metrin välein (kuvat 4788 - 4808).
- KF89 4800 Ulla Lähdesmäki 2.5.1989
Alueet A-d, kaivannon itäleikkaus. Kuvasarja Vähä-Rasin kaivolta lähtien metrin välein (kuvat 4788 - 4808).
- KF89 4801 Ulla Lähdesmäki 2.5.1989
Alueet A-D, kaivannon itäleikkaus. Kuvasarja Vähä-Rasin kaivolta lähtien metrin välein (kuvat 4788 - 4808).
- KF89 4802 Ulla Lähdesmäki 2.5.1989
Alueet A-D, kaivannon itäleikkaus. Kuvasarja Vähä-Rasin kaivolta lähtien metrin välein (kuvat 4788 - 4808).
- KF89 4803 Ulla Lähdesmäki 2.5.1989
Alueet A-D, kaivannon itäleikkaus. Kuvasarja Vähä-Rasin kaivolta lähtien metrin välein (kuvat 4788 - 4808).
- KF89 4804 Ulla Lähdesmäki 2.5.1989
Alueet A-D, kaivannon itäleikkaus. Kuvasarja Vähä-Rasin kaivolta lähtien metrin välein (kuvat 4788 - 4808).
- KF89 4805 Ulla Lähdesmäki 2.5.1989
Alueet A-D, kaivannon itäleikkaus. Kuvasarja Vähä-Rasin kaivolta lähtien metrin välein (kuvat 4788 - 4808).
- KF89 4806 Ulla Lähdesmäki 2.5.1989
Alueet A-D, kaivannon itäleikkaus. Kuvasarja Vähä-Rasin kaivolta lähtien-metrin välein (kuvat 4788 - 4808).
- KF89 4807 Ulla Lähdesmäki 2.5.1989
Alueet A-D, kaivannon itäleikkaus. Kuvasarja Vähä-Rasin kaivolta lähtien metrin välein (kuvat 4788 - 4808).
- KF89 4808 Ulla Lähdesmäki 2.5.1989
Alueet A-D, kaivannon itäleikkaus. Kuvasarja Vähä-Rasin kaivolta lähtien metrin välein (kuvat 4788 - 4808).
- KF89 4809 Ulla Lähdesmäki 2.5.1989
Leikkaus alueelta D lounaaseen kohtim aluetta E. Kuvassa kaivannon itä- ja eteläseinämää.
- KF89 4810 Ulla Lähdesmäki 2.5.1989
Alue E, syvyys noin 30 cm maanpinnasta, kiviladelma.
- KF89 4811 Ulla Lähdesmäki 2.5.1989
Alue E, syvyys noin 30 cm maanpinnasta, kiviladelma.

Valokuvaluettelo

| | | | |
|------|------|----------------------------------------------------------------------------------------------------|----------|
| KF89 | 4812 | Ulla Lähdesmäki Työkuva, kaivausalue E. | 3.5.1989 |
| KF89 | 4813 | Satu Mikkonen- Hirvonen Profiili Prännin eteläsivulta, W-suunta. | 3.5.1989 |
| KF89 | 4814 | Satu Mikkonen- Hirvonen Profiili Prännin eteläsivulta, W-suunta. | 3.5.1989 |
| KF89 | 4815 | Satu Mikkonen- Hirvonen Profiili Prännin eteläsivulta, W-suunta. | 3.5.1989 |
| KF89 | 4816 | Satu Mikkonen- Hirvonen Profiili Prännin eteläsivulta NE-suunta. | 3.5.1989 |
| KF89 | 4817 | Satu Mikkonen- Hirvonen Profiili Prännin eteläsivulta NE-suunta. | 3.5.1989 |
| KF89 | 4818 | Satu Mikkonen- Hirvonen Profiili Prännin eteläsivulta NE-suunta. | 3.5.1989 |
| KF89 | 4819 | Satu Mikkonen- Hirvonen Profiili Prännin eteläsivulta NE-suunta. | 4.5.1989 |
| KF89 | 4820 | Satu Mikkonen- Hirvonen Lounas-koillinen suunnassa oleva kaivanto, yleiskuva, SW-suunta. | 4.5.1989 |
| KF89 | 4821 | Satu Mikkonen- Hirvonen Prännin alueen lounas-koillinen kaivanto, profiilin loppupää, S-suunta. | 4.5.1989 |
| KF89 | 4822 | Satu Mikkonen- Hirvonen Alakaivannon profiili, NW-suunta. | 5.5.1989 |
| KF89 | 4823 | Satu Mikkonen- Hirvonen Alakaivannon profiili, NW-suunta. | 5.5.1989 |
| KF89 | 4824 | Satu Mikkonen- Hirvonen Prännin edustan profiilin itäleikkaus, W-suunta. | 5.5.1989 |
| KF89 | 4825 | Satu Mikkonen- Hirvonen Prännin edustan profiilin itäleikkaus, W-suunta. | 5.5.1989 |
| KF89 | 4826 | Satu Mikkonen- Hirvonen Prännin edustan eteläprofiili, S-suunta. | 5.5.1989 |

Valokuvaluettelo

- | | | | | |
|------|------|-------------------------|-----------|--------------------------------------------------------------------------------------------------------|
| KF89 | 4827 | Satu Mikkonen- Hirvonen | 5.5.1989 | Prännin edustan eteläprofiili, S-suunta. |
| KF89 | 4828 | Satu Mikkonen- | 5.5.1989 | Prännin edustan pohjoisprofiili, S-suunta. |
| KF89 | 4829 | Satu Mikkonen- | 5.5.1989 | Prännin edustan pohjoisprofiili, S-suunta. |
| KF89 | 4830 | Satu Mikkonen- | 8.5.1989 | Kaivanto tien kohdalla, eteläprofiili 0 - 2 metriä, N-suunta. |
| KF89 | 4831 | Satu Mikkonen- | 8.5.1989 | Kaivanto tien kohdalta, eteläprofiili 0 - 2 metriä, N-suunta. |
| KF89 | 4832 | Satu Mikkonen- | 8.5.1989 | Ylivalottunut kuva. |
| KF89 | 4833 | Satu Mikkonen- Hirvonen | 8.5.1989 | Kaivanto tien kohdalta, eteläprofiili 2 - 4 metriä, N-suunta. |
| KF89 | 4834 | Satu Mikkonen- Hirvonen | 8.5.1989 | Kaivanto tien kohdalta, eteläprofiili 4 - 5 metriä, N-suunta. |
| KF89 | 4835 | Satu Mikkonen- Hirvonen | 8.5.1989 | Kaivanto tien kohdalta, eteläprofiili 4 - 5 metriä, N-suunta. |
| KF89 | 4836 | Satu Mikkonen- Hirvonen | 9.5.1989 | Kaivanto tien yläpuolella, eteläprofiilin tummaa maata oleva linssi 65 - 80 cm:n syvyydessä, N-suunta. |
| KF89 | 4837 | Satu Mikkonen- Hirvonen | 9.5.1989 | Kaivanto tien yläpuolella, eteläprofiilin tumma linssi 65 - 80 cm:n syvyydessä, N-suunta. |
| KF89 | 4838 | Satu Mikkonen- Hirvonen | 10.5.1989 | kaivanto tien yläpuolella, eteläprofiili, N-suunta. |
| KF89 | 4839 | Satu Mikkonen- Hirvonen | 10.5.1989 | Kaivanto tien yläpuolella, eteläprofiili, N-suunta. |
| KF89 | 4840 | Satu Mikkonen- Hirvonen | 10.5.1989 | Kaivanto tien yläpuolella, eteläprofiili, N-suunta. |
| KF89 | 4841 | Satu Mikkonen- Hirvonen | 11.5.1989 | Työkuva. |

Valokuvaluettelo

| | | | | |
|------|------|-------------------------|-----------|-----------------------------------------------------------------------------------------|
| KF89 | 4842 | Satu Mikkonen- Hirvonen | 11.5.1989 | Yleiskuva kaivannon eteläprofiilista routamaton jälkeen, N-suunta. |
| KF89 | 4843 | Ulla Lähdesmäki | 11.5.1989 | Kokeiluverstaassa suoritettuja keramiikanpolttokokeita. |
| KF89 | 4844 | Ulla Lähdesmäki | 11.5.1989 | Kokeiluverstaassa suoritettuja keramiikanpolttokokeita. |
| KF89 | 4845 | Ulla Lähdesmäki | 18.5.1989 | Prännin edustan kaivanto, pohjoisleikkaus. |
| KF89 | 4846 | Ulla Lähdesmäki | 18.5.1989 | Yleiskuva kaivannosta, E-suunta. |
| KF89 | 4847 | Ulla Lähdesmäki | 18.5.1989 | Yleiskuva kaivannosta, E-suunta. |
| KF89 | 4848 | Ulla Lähdesmäki | 18.5.1989 | Kaivo 2:sta ylöspäin eteläprofiilia. |
| KF89 | 4849 | Ulla Lähdesmäki | 18.5.1989 | Kaivo 2:sta ylöspäin eteläprofiilia. |
| KF89 | 4850 | Ulla Lähdesmäki | 18.5.1989 | Kaivo 2:sta ylöspäin eteläprofiilia. |
| KF89 | 4851 | Ulla Lähdesmäki | 18.5.1989 | Iso-Kohmon ja Vähä-Rasin välinen kaivanto, Iso-Kohmon seinänvierustan kiveys, N-suunta. |
| KF89 | 4852 | Ulla Lähdesmäki | 18.5.1989 | Iso-Kohmon ja Vähä-Rasin välinen kaivanto, eteläprofiili, N-suunta. |
| KF89 | 4853 | Ulla Lähdesmäki | 18.5.1989 | Iso-Kohmon ja Vähä-Rasin välinen kaivanto, eteläprofiili, N-suunta. |
| KF89 | 4854 | Ulla Lähdesmäki | 18.5.1989 | Iso-Kohmon ja Vähä-Rasin välinen kaivanto, eteläprofiili, N-suunta. |

LIITE 5

KARTTALUETTELO

KARTTA 1 : Yleiskartta, mittakaava 1:500.

KARTTA 2 : Profiilikartta kaivo 2:sta lounaaseen 0 - 18 metriä, mittakaava 1:20.

KARTTA 3 : Profiilikartta kaivo 2:sta lounaaseen 18 - 30 metriä, mittakaava 1:20.

KARTTA 4 : Profiilikartta kaivo 2:sta koilliseen 0 - 21 metriä, mittakaava 1:20.

KARTTA 5 a : Profiilikartta kaivo 2:sta koilliseen 21 - 29 metriä, mittakaava 1:20.

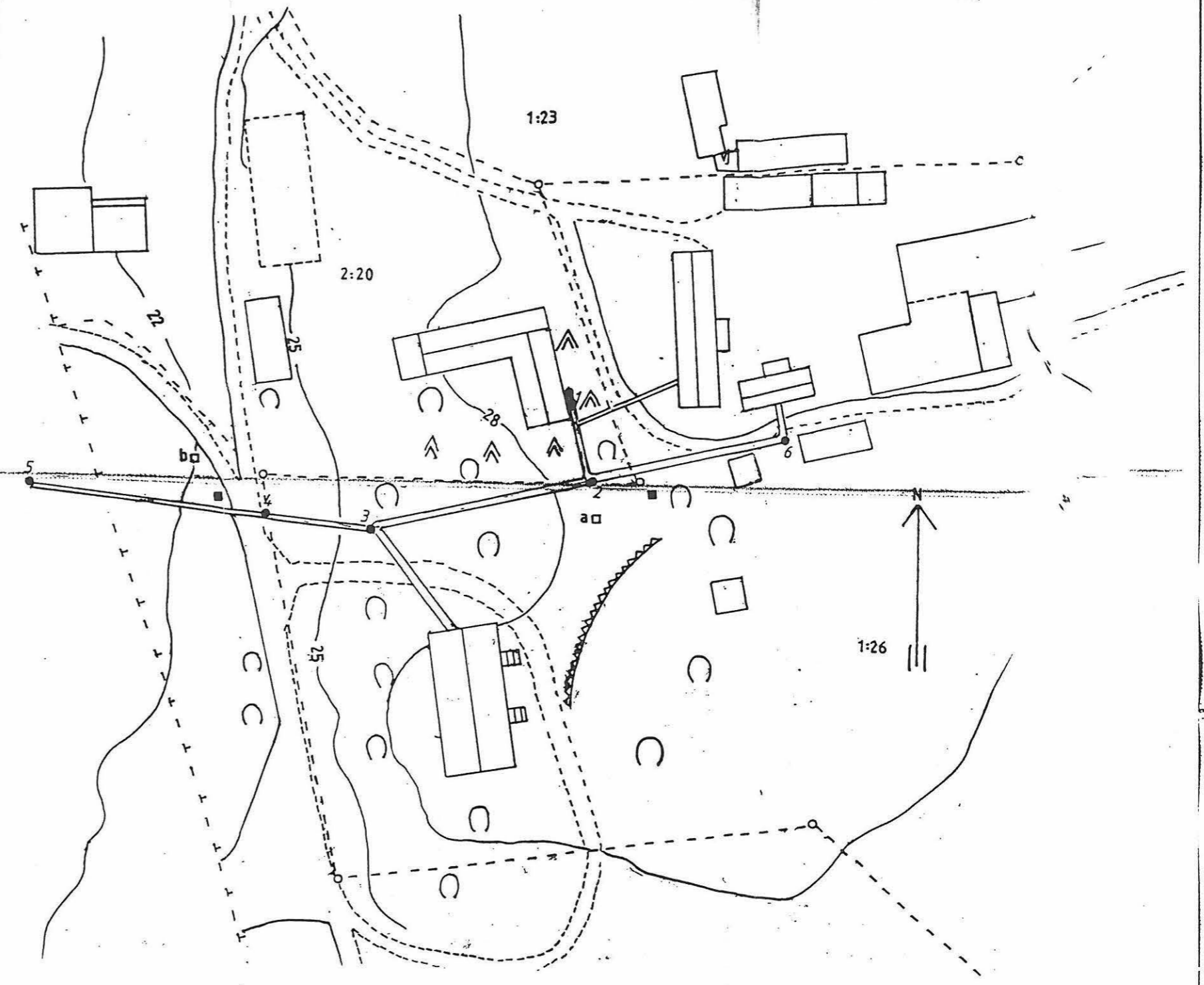
KARTTA 5 b : Profiilikartta Prännin eteläseinästä kaakkoon 0 - 5 metriä, mittakaava 1:20.

KARTTA 6 : Maanäytekartta, mittakaava 1:500.

KARTTA 7 : Kartta löytöalueista ja piirretystä profiilista, mittakaava 1:500.

TURKU
 KURALA KYLÄMÄKI 1989
 ISO-KOHON VIEMÄRIKAIVANTO
 KARTTA N:o 1
 YLEISKARTTA
 Mk 1:500 0 10 20m
 Kp 24.07 VI a 193
 VI b 195
 piirt. Ilse-Mari Söderholm

- kaivanto
- tonttiraja
- - - - - suojelualueen raja
- ⌒ avokallio
- ⋯⋯⋯ talonperusta
- rajakivi
- vaaituskoneen paikka
- vaaituspiste
- kaivo



TURKU 1989

KURALAN KYLÄMÄKI

ISO-KOHMON VIEMÄRI-

KAIVANTO

KARTTA n:o 2

PROFIILI KAIVO 2:sta


LOUNAASEEN 0-18m


mk 1:20 


kp 1) 28.49


piirt. I-M Söderholm


 humus (multa)


 vaalea hiekansellinen savi

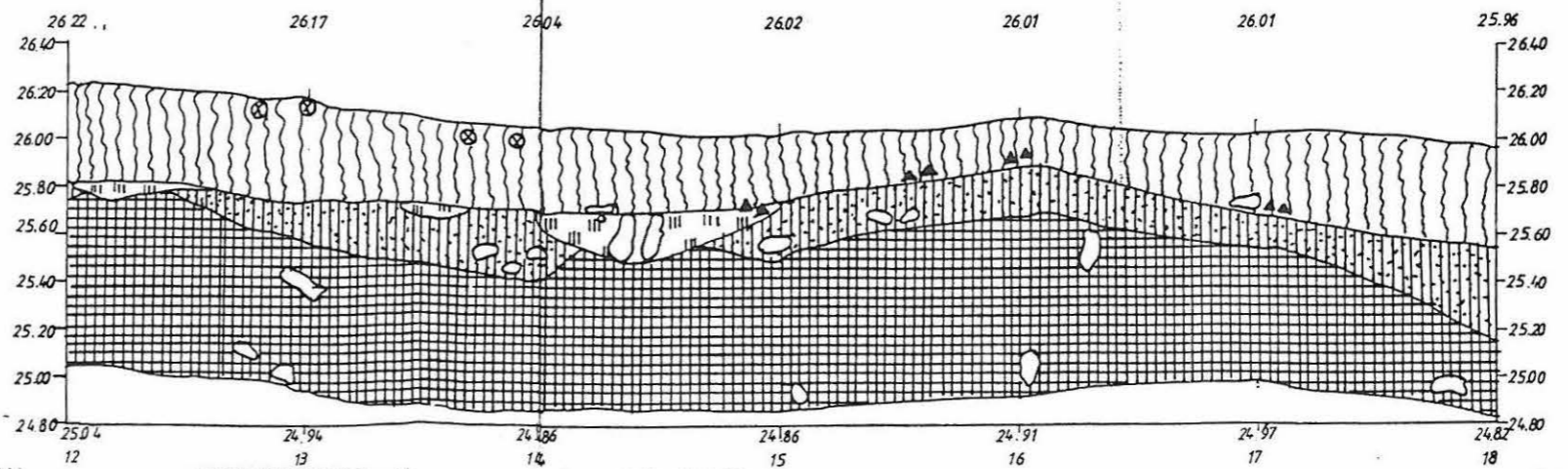
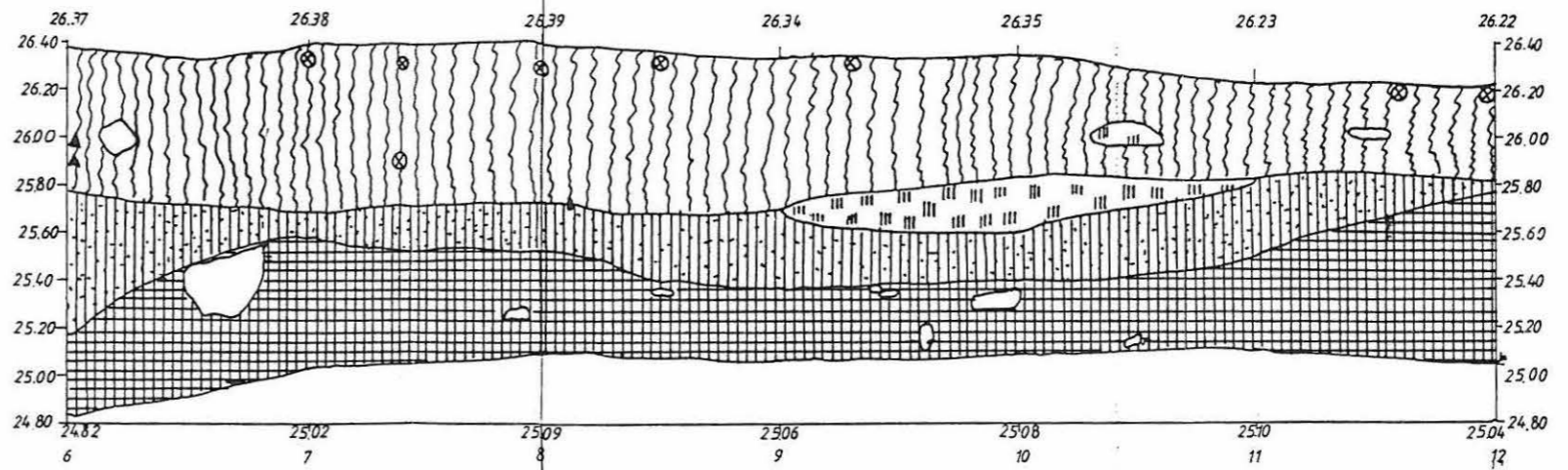
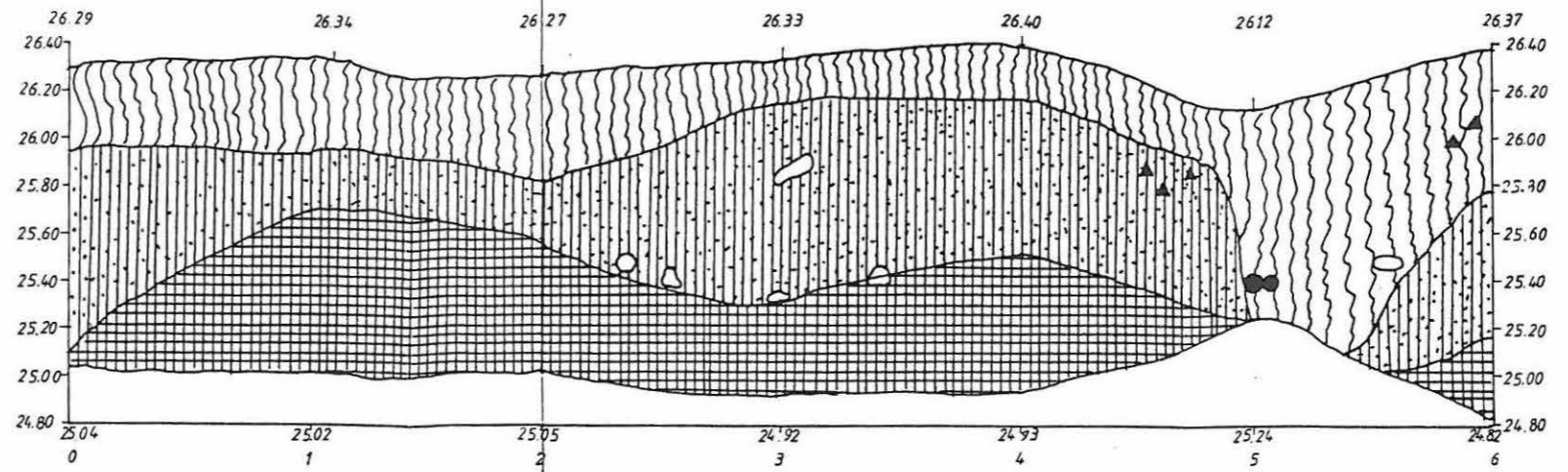
 ruskea hiekansellinen savi


 hiesu


 tiilimurska

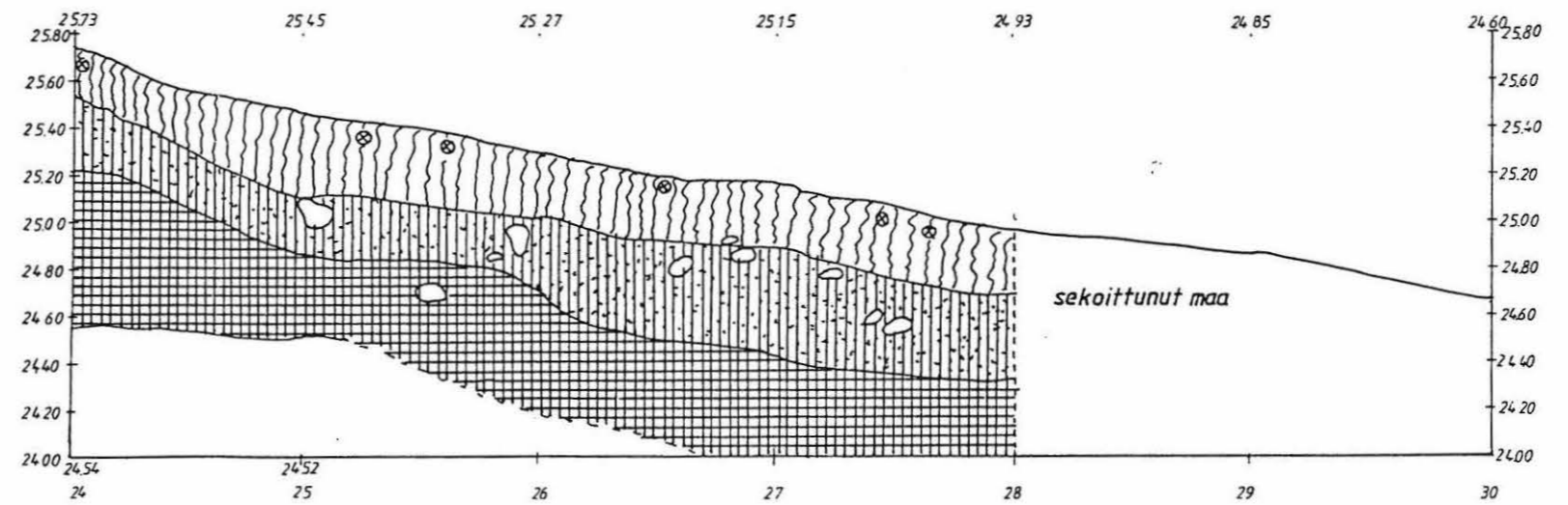
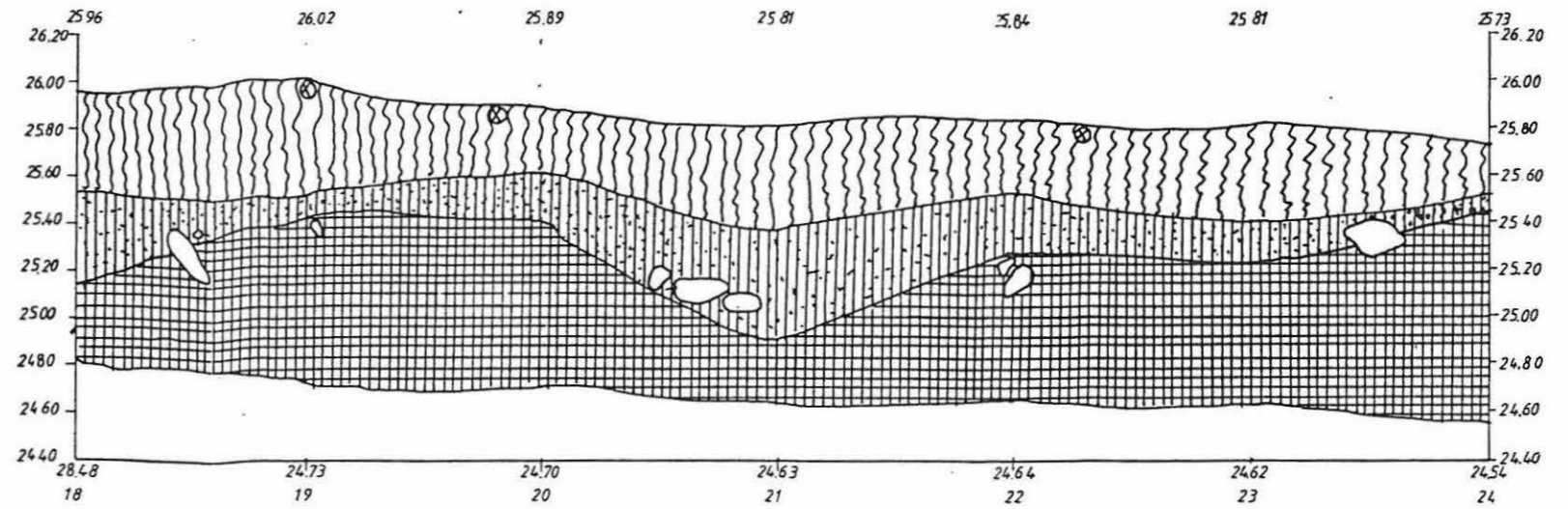
 juuri

 vesijohto



TURKU 1989
 KURALAN KYLÄMÄKI
 ISO-KOHMON VIEMÄRIKAIVANTO
 KARTTA n:o 3
 PROFIILI KAIVO 2:sta
 LOUNAASEEN 18-30 m
 mk 1:20 
 kp 1) 28.49
 piirt. I-M Söderholm

-  humus (multa)
-  vaalea hiekansekainen savi
-  ruskea hiekansekainen savi
- ⊗ juuri



TURKU 1989

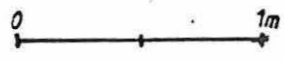
KURALAN KYLÄMÄKI

ISO-KOHMON VIEMÄRIKAIVANTO

KARTTA n:o 4

PROFIILI KAIVO 2:sta

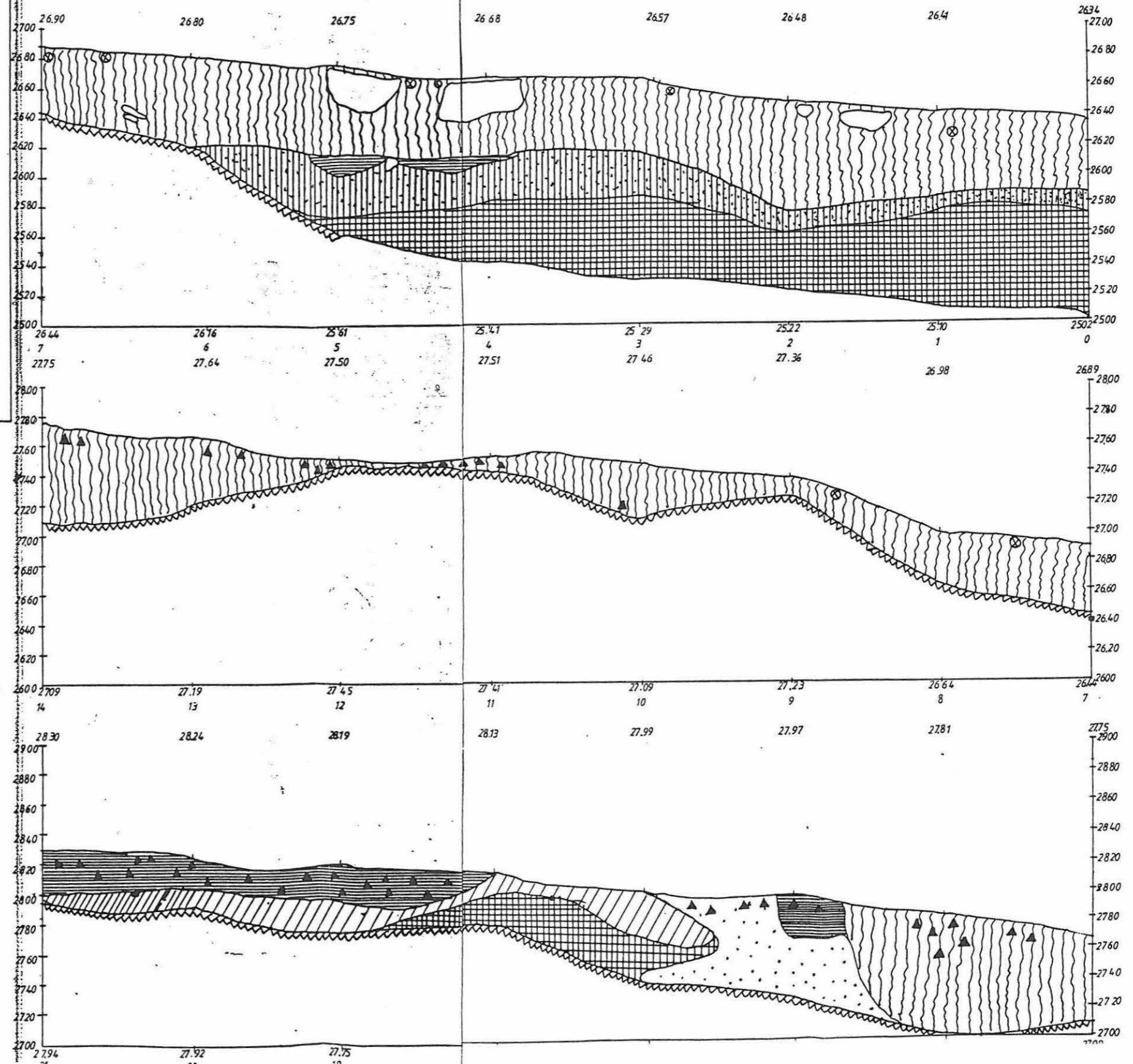
KOILLISEEN 0-21m

mk 1:20 

kp 1) 28.49

piirt. I-M Söderholm

-  humus (multha)
-  kellertävä hiekka
-  vaalea hiekansekainen savi
-  ruskea hiekansekainen savi
-  täytemaa
-  karkea harmaa hiekka
-  tällimurska
-  juuri
-  kallio



TURKU 1989

KURALAN KYLÄMÄKI

ISO-KOHMON VIEMÄRIKAIVANTO

KARTTA n:o 5

PROFIILI a) KAIVO 2:sta

KOILLISEEN 21-29 m

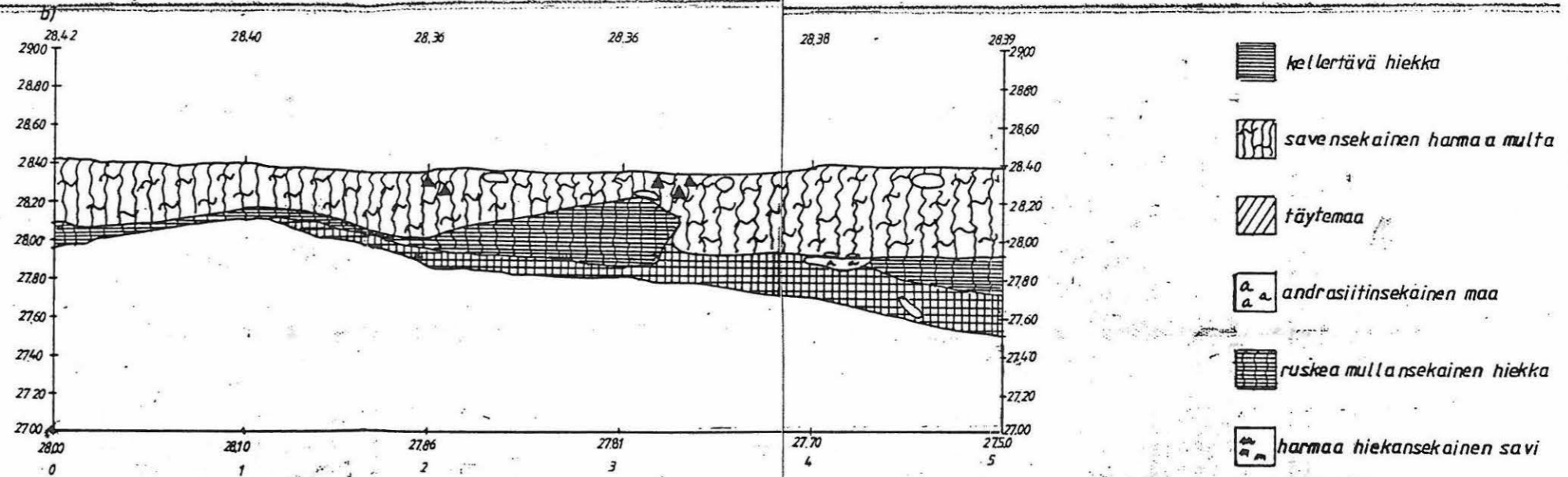
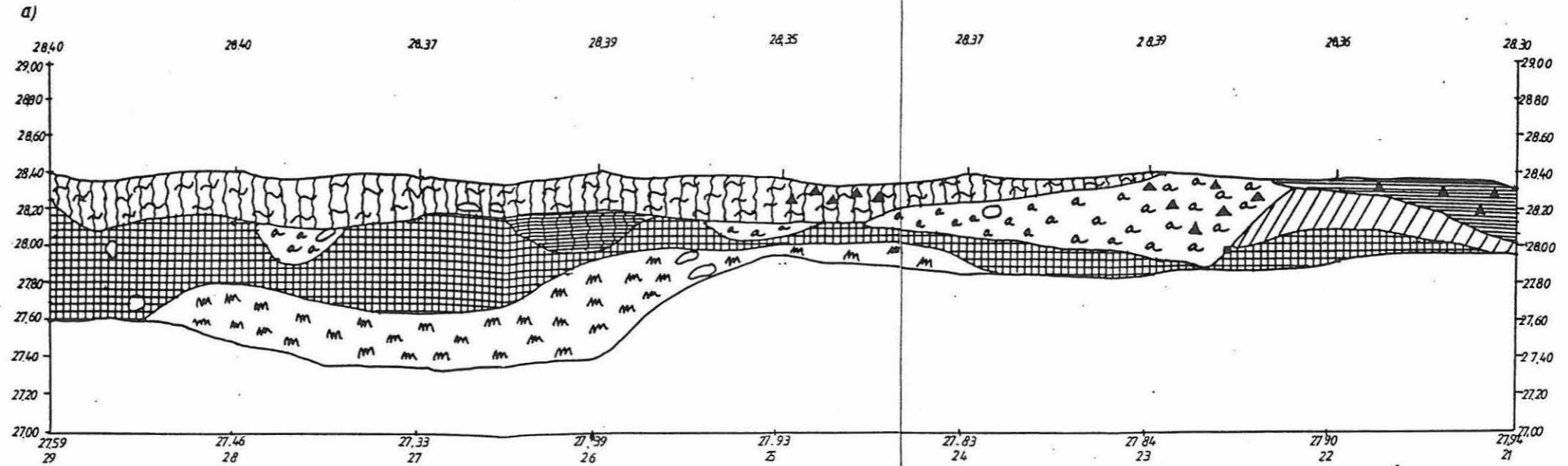
b) PRÄNNIN ETELÄSEINÄSTÄ

KAAKKOON 0-5 m

mk 1:20

kp 1) 28.49

piirt. I-MSöderholm



-  kellertävä hiekka
-  savensekainen harmaa multa
-  täytemaa
-  andraasiitisekainen maa
-  ruskea mullansekainen hiekka
-  harmaa hiekkansekainen savi
-  ruskea hiekkansekainen savi

TURKU
 KURALA KYLÄMÄKI 1989
 ISO-KOHMON VIEMÄRIKAIVANTO
 KARTTA N:o 6
 MAANÄYTEKARTTA
 Mk 1:500 0 10 20m
 Kp 24, 07 VI a 193
 VI b 195
 piirt. Satu Mikkonen-Hirvonen

- kaivanto
- kaivo
- - - - - suojelualan raja
- A-F näytteenottoaikat 1-6
- vaaituskoneen paikka
- vaaituspiste

