

TERVOLA 101 TÖRMÄVAARA

Kvartsilouhoksen tarkastus  
ja kartoitus

Markku Heikkinen ja  
Hans-Peter Schulz 1986

TERVOLA 101 TÖRMÄVAARA

Kvartsilouhoksen tarkastus ja kartoitus, mj-luokka II

Arkistotietoja

Kunta: Tervola

Kylä: Varejoki

Tila: Ylimikkotervo RN:o4:48, Om. Helmi, Jouni, Johanna  
ja Siviä Pallari, Saara Lahti ja Elli Juustila  
Alapää, 95300 TERVOLA

Peruskartta 2542 12 TERVOLA, painettu 1981

Koordinaatit: x = 7335 86

y = 2530 86

z = 100 m

Alueelta tulleet löydöt: KM 23489:1-5, diar. 15.12.1986

Kertomukseen liittyvät kartat: topografikarttaote s. 3

peruskarttaote s. 4

karttaluonnos s. 5

Kertomukseen liittyvät negatiivit: f. 66861 -863, joista  
kuvat 1-3 s. 6

Kertomukseen liittyvät diat: 12205-209

Tervola 101 Törmävaaran kvartsilouhos sijaitsee 6,5 km Tervolan kirkosta luoteeseen suunnassa 347/400<sup>0</sup>. Se on Törmävaaran läntisen rakkarinteen keskellä olevassa mäntyä kasvavassa metsäsaarekkeessa, jossa peruskallio tulee esiin monissa kohdissa. Lähimmät Törmävaaran pohjoisrinteen kivikaudelle ajoittuvat asuinpaikat sijaitsevat kilometrin pohjoisempana.

Kvartsilouhokselle pääsee parhaiten ajamalla Törmävaaran huipulla olevalle Yleisradion linkkimastolle ja kävelemällä sitä ympäröivän aidan eteläpuolitse kaatuneen kolmiomittaus-tornin luokse maston länsipuolelle. Täältä on n. 800 metrin kävelymatka länsilounaaseen rakan halki metsäsaarekkeessa sijaitsevalle kvartsilouhokselle.

Kyseisen louhoksen havaitsivat Eeva-Liisa ja Hans Peter Schulz v. 1983 tarkastaessaan Tervola 30:n, 41:n, 51:n ja 52:n kaivausten yhteydessä Törmävaaran länsirinnettä. V. 1986 syyskuussa allekirjoittaneet kävivät paikalla dokumentoimassa louhoksen. Tällöin paikalle tuotiin Tervola 48:n kiintopiste 20:sta (61.18 m mpy) korkeus. Kiintopiste sijaitsee louhoksen luoteisnurkkauksessa kallion päällä sijaitsevan kvartsisuonen päällä 100.49 m mpy:lla.

Louhos sijaitsee rakasta nousevasta pienessä peruskalliokohoutumassa, joka muodostaa länteenpäin 8 metriä pitkän ja 1-2 metriä korkean seinämän, jonka pohjoispäässä on maarajassa suuaukoltaan 3 metriä leveä ja 25-50 cm korkea onkalo. Onkalo on n. 1,5 metrin syvyinen perää kohti kapeneva. Perällä on vielä kvartsisuonta jäljellä, mutta muuten kvartsi on louhittu pois. Onkalon katto oli mahdollisesti tulen jäljiltä mustana. Onkalon sisällä oli muutamia lohkkareita, joista yksi oli keinotekoisesti asetettu lattian ja katon väliin.

Onkalon yläpuolella oli kallion päällä sammaleiden alla kvartsisuoni, josta oli jäljellä vain ohut kerros. Se oli 2 x 1,5 metrin kokoinen ja n.1 cm paksu.

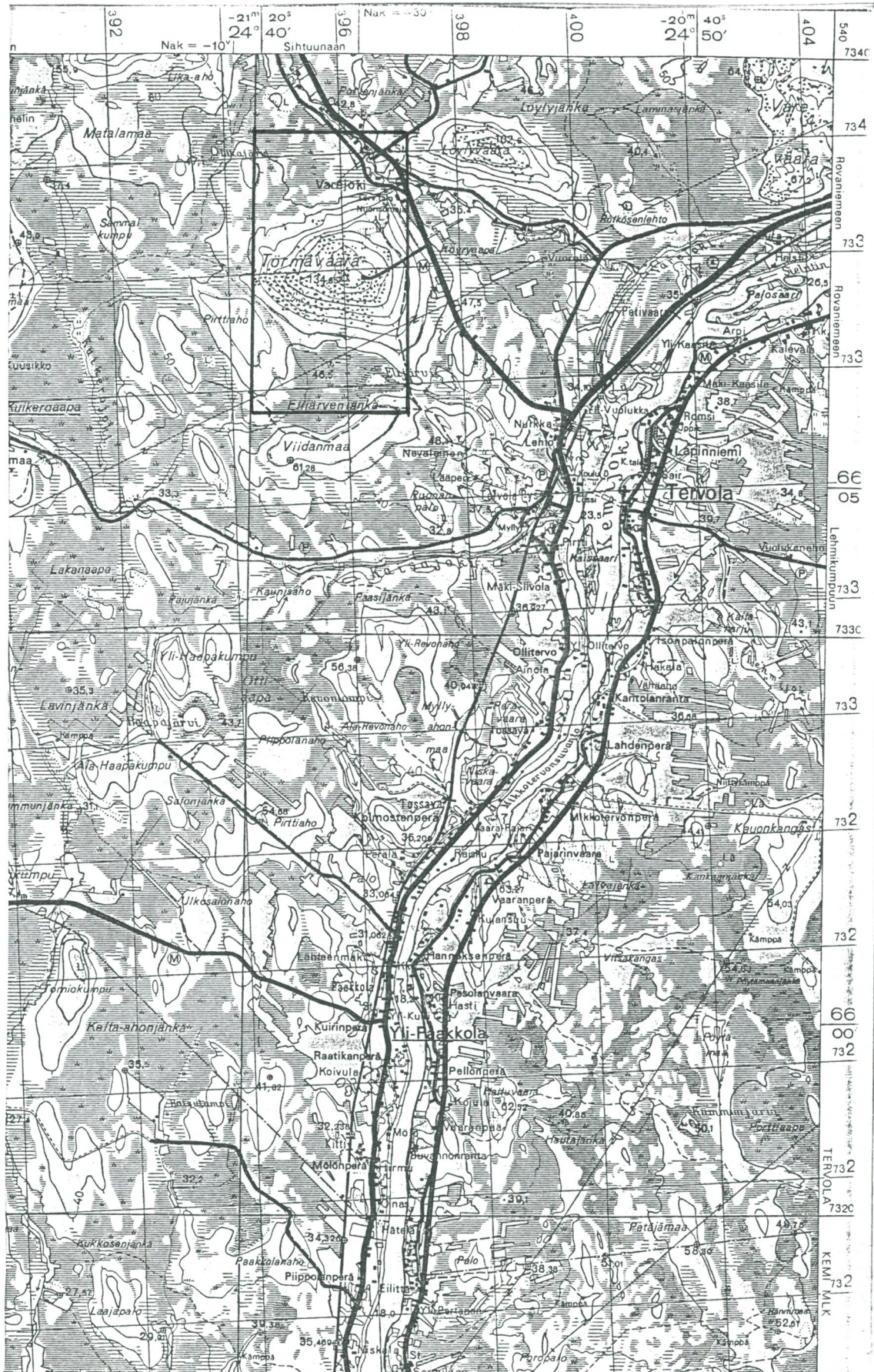
Louhoksen suuaukon edessä oli kasvipeitteen alla ja kivien välissä runsaasti erikokoisia kvartseja, joista osaa voi pitää kvartsiesineinä, -ytiminä, ja -iskoksina (KM 23489:1-5).

Helsingissä 19.1.1987

   
Markku Heikkinen Hans-Peter Schulz

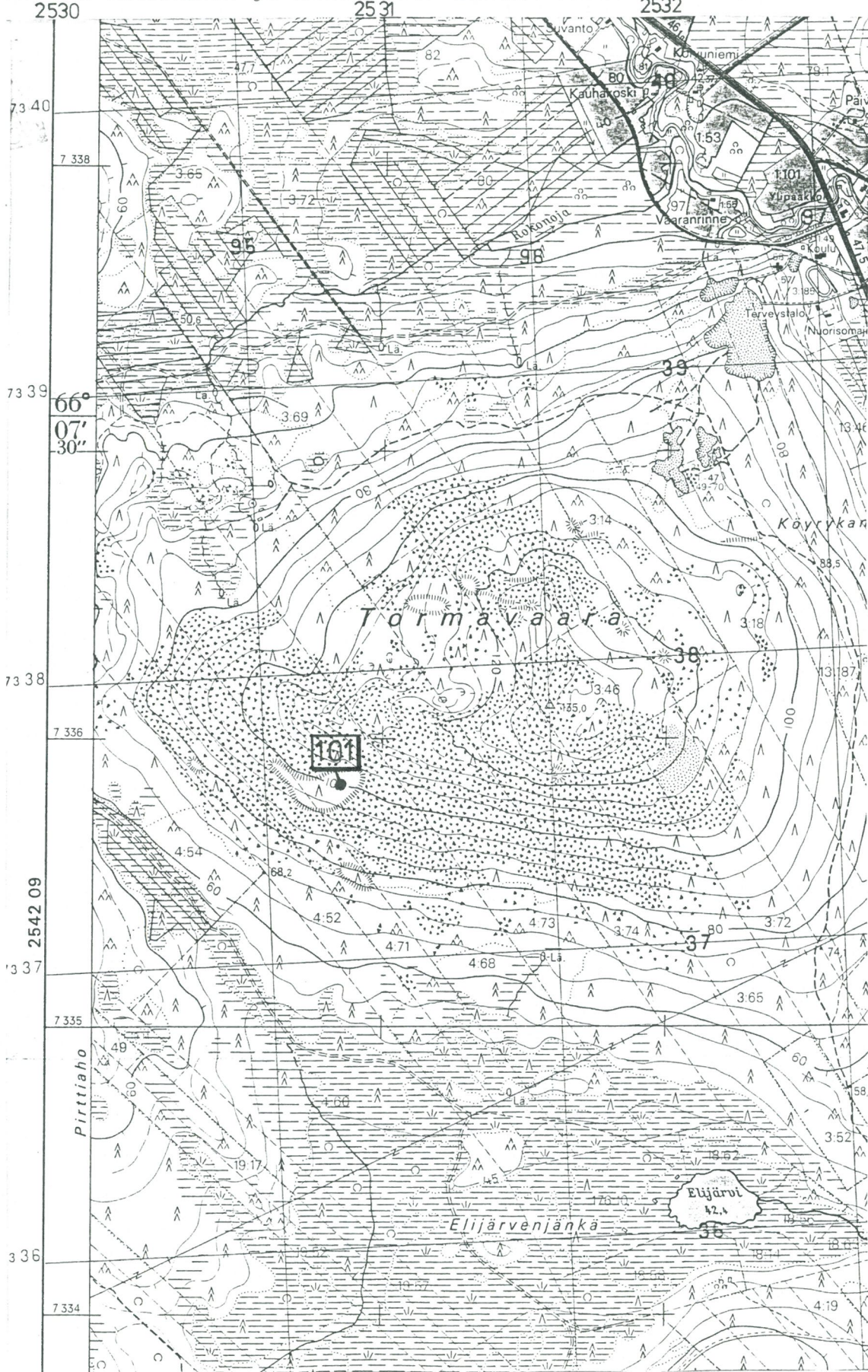
TERVOLA TÖRMÄVAARA

Markku Heikkinen ja Hans-Peter Schulz 1986



Peruskarttaotteen 2542 12 TERVOLA paikallistaminen. Ote topografikartasta 2542+2524 KARUNKI, painettu 1986.Mk 1:100 000.

Markku Heikkinen ja Hans-Peter Schulz 1986



Ote peruskartasta 2542 12 TERVOLA, painettu 1981, Helsinki.  
Mk 1:20 000

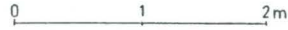
TERVOLA 101 TÖRMÄVAARA  
 M. HEIKKINEN JA H.-P. SCHULZ 1986

KVARTSILOUHOS

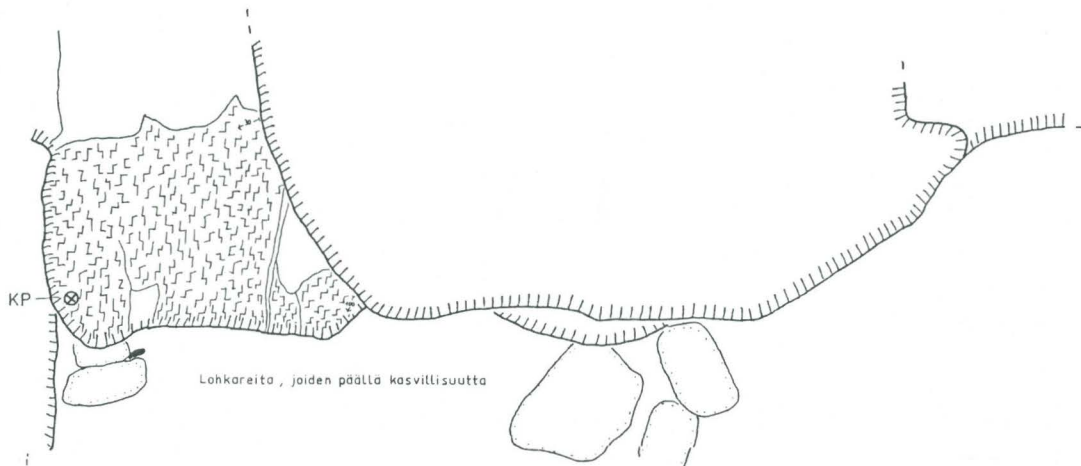
Karttaluonnos ~~mk 1:25~~

KP = 100,49 m.mpy.

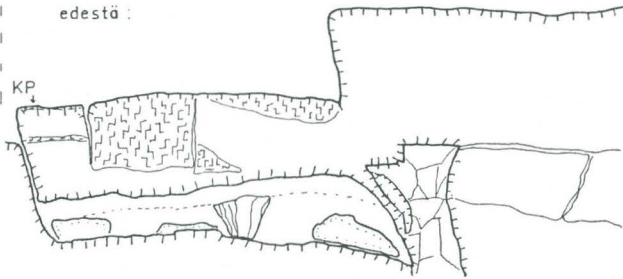
Piirt. H.-P. Schulz



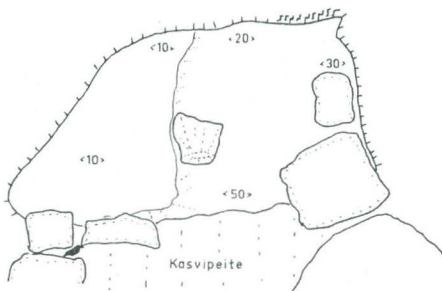
ylhäältä :



edestä :



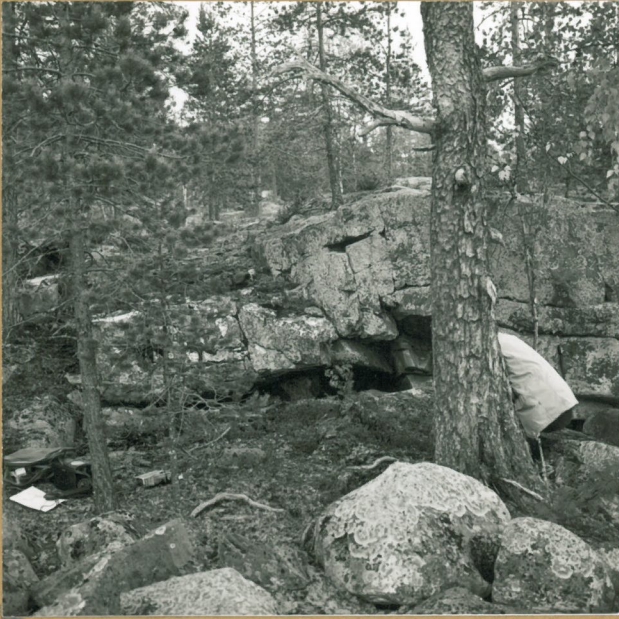
onkalon pohjapiirros :



-  peruskallio
-  lohkare
-  kvartsisuoni
-  kvartsien löytöpaikka
-  < 50 > onkalon korkeus

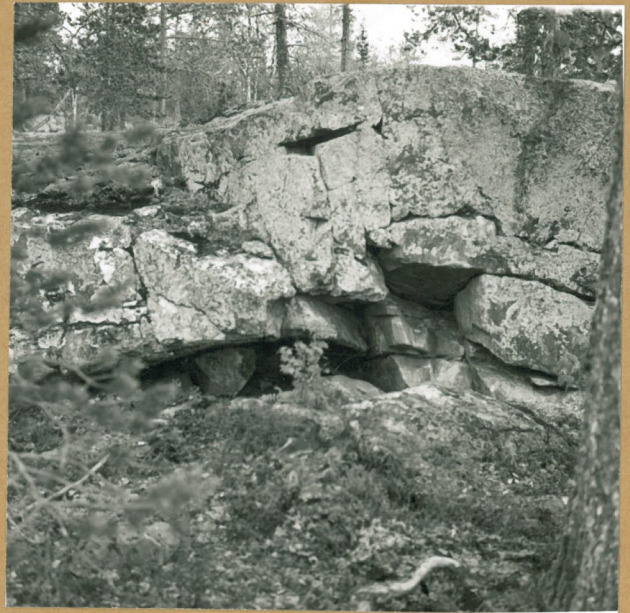
## TERVOLA 101 TÖRMÄVAARA

Markku Heikkinen ja Hans-Peter Schulz



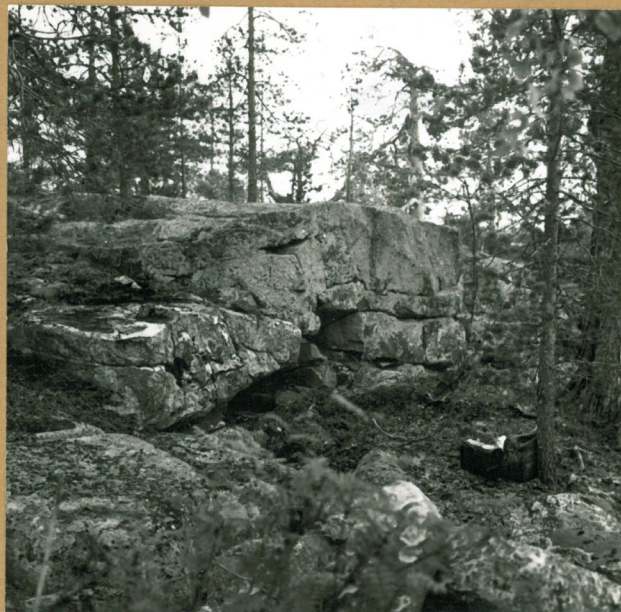
f. 66861

Kuva 1. Kvartsilouhos. Suu-  
aukko maanrajassa ja kvartsisuo-  
ni kallion päällä vasemmalla. Kuva  
länneestä.



f.66862

Kuva 2. Kts. ed. Kuva länneestä.



f.66863

Kuva 3. Kts. ed. Kuva koillisesta.