

**TERVOLA 74 a ja b Koivukylä Sirkonkangas**

- kivekautisen asuinpaikan tarkastus ja kartoitus 9.5.2000

FL Hannu Kotivuori  
Lapin maakuntamuseo  
Pohjoisranta 4  
96200 Rovaniemi

## Kohde: Tervola 74 a ja b Koivukylä Sirkonkangas

Peruskartta: 2544 06 RAKKAVIITA

Koordinaatit:

a)  $x = 7338\ 35-52$ ,  $y = 2556\ 83-95$ ,  $z = n. 60-64$  m mpy.b)  $x = 7338\ 12-30$ ,  $y = 2557\ 00-15$ ,  $z = n. 60-64$  m mpy.

Aikaisemmat tutkimukset: inventointi 1985, H. Kotivuori

Löydöt: kvartseja, liuskeiskoksia (KM 22994:1-2)

## Löytöhistoriaa

Kemijoen uoman itäpuolella, Ossauskosken voimalaitoksen tekoaltaasta noin kolme kilometriä itä-kaakkoon sijaitseva Sirkonkangas tuli arkeologiseen tietoisuuteen vuoden 1985 kuntainventoinnin yhteydessä. Kiireisen kuukauden työrupeaman aikana löytyivät joidenkin Sirkonkankaan asuinpaikkojen (Tervola 74 a, 75 ja 76) ohella länsipuolisen Laajamaan (liite 1) asuinpaikat (Tervola 72 ja 73). Tuon metsäsaarekkeen itäreunaan kohdennettiin vuonna 1988 löydöiltään merkittäväksi osoittautunut työllisyyskaivaus (Engblom 1990 ja 1992). Samalla tutkittiin myös yksi asumuspohja Laajamaan edellisellä vuonna aurauksella tuhotulta lounaisrinteeltä. Tuhosta huolimatta kaivaus onnistui hyvin, sillä aura oli viiltänyt pääosin vain valliosia.

Inventoinnissa 1985 aika loppui selkeästi kesken, sillä jokaisena työpäivänä löytyi useita muinaisjäännöskohteita. Paikoin juosten tehty etsintä seurasi Sirkonkankaan länsilaitaa pohjoiseen, mutta sitäkin ehdin vain puoliväliin, kunnes oli aika suunnata muualle. Pyynnöstäni Ossauskosken inventointia tehnyt Timo Pärssinen kävi kesällä 1987 toteamassa olisiko painanteita myös Sirkon pohjoisosassa. Oletukseni mukaisesti sieltä löytyikin vielä runsaasti kivikautisia asumuspainanteita (Tervola 122 ja 123), joista tein alustavan kartoituksen samana kesänä. Niin inventointien kuin kaivaustenkin yhteydessä jäi aivan alueen keskeltä huomaamatta laajahko asumuspainanneryhmä Tervola 74 b, jonka löysin vasta 29.5.2000 valmistellessani Tervolan lukion kanssa kaivausta alueelle Tervola 122 a.

## Tarkastushavainnot

Suunnitellessani Kemijoen mittavasta kivikautisesta aineistosta liseniaatintyötä (Kotivuori 2002) tarvitsin myös kohteesta karttaluonnoksen ja asumuspainanteiden absoluuttiset korkeudet (liite 5). Korkeuskiintopiste (nro 786188 = 62.27 m mpy, merkitty peruskarttaan) sijaitsee Sirkonkankaalle kääntyvän metsäautotien risteuksen vaiheilla isoon maakiveen pultattuna. Siitä korkeudet on siirretty kaikkiin lähialueen tunnettuihin kivikauden asuinpaikkoihin.

Kohteen Tervola 74 jaoin kahteen osaan (a ja b), sillä asumuspainanneryhmien välissä näyttää olevan painanteeton ja paikoin kivikkoisen, noin 50–100 m laaja alue. Myöskään Sirkonkankaan tienhaaran suunnasta tultaessa ei heti törmää kuopanteihin, joten vaikuttaa siltä, että asuinpaikka alkaa varsinaisesti vasta viitisenkymmentä metriä merkitystä korkeuspisteestä luoteeseen. Soranotto ja kuopalle vievä tieura on tuhonnut **aluetta a**. Ainakin yksi asumuspohja näyttää jääneen tien alle. Alueella a maapohja on kivinen ja soisen maan reuna lähellä rinnettaivetta. Kapealla ja kivellä paikalla asumuspohjat erottuvat pääosin heikosti.

Painanteet on ryhmiteltävissä viiteen eri korkeustasoon, joilla on ainakin osittain ajoittava, alueen käyttöhistoriaa kuvaava merkitys (liite 5). Korkeudet kuuluvat tyypillistä kampakeramiikkaa seuraavaan vaiheeseen. Löydökset ovat vastaavilla korkeuksilla tyypillisesti vain kvartsi- ja liuskemateriaalia sekä palanutta luuta. Asumuspohjien muoto – sikäli kuin se oli todettavissa – on monessa tapauksessa jotakuinkin suorakaide, joskus lähes pyöreä (asumuspohja 3). Jollain tapaa hahmottuvien painanteiden lukumäärä on noin 18. Kiintopisteet on mitattu kartalle merkittyihin kiviin (liite 3).

**Alue b** oli tarkastettaessa täysin koskematon, jota voi Tervolan yksityisten metsämaiden ankan käsittelyn vuoksi pitää ihmeenä. Maanomistaja liikkui tuolloin alueella ja sai ensitiedon kohteesta, mutta sen nykytilasta ei ole varmuutta. Suojelukohdetiedon toimittaminen Museovirastosta on tarpeen. Tälläkin alueella on näkemykseni mukaan viisi korkeuden perusteella erottuvaa ryhmää (liite 5), joista ylin yksittäinen painauma nro 20 voi kuulua ryhmään 4. Muutamat näistäkin erottuvat huonosti, joten tulkinta on tutkijan. Alueen luoteispää on aivan kivikkoisen maan reunassa, mutta pääosa painanteista sijoittuu matalien muinaisrantatörmien hienohiekkaiseen keskiosaan. Alue kasvaa keskimittaista männikköä. Humuspeite on erittäin ohut ja palaneet kivet jopa pilkistävät siitä paikoin.

Suon reuna on tasolla noin 59,80 m mpy. Tällä perusteella molemmat alueet ovat keskimäärin samalta, tyypillisen kampakeramiikan jälkeiseltä ajalta. Mitään löydöksiä ei alueella b ollut nähtävissä, sillä alue oli täysin koskematon. Kuitenkin kääntäessäni painanteen nro 3 keskeltä ohutta huomusta totesin palaneita keskilieden kiviä, liusketta ja kvartsia. Vastaavasti painanteiden 11, 12 ja 13 keskellä oli palaneita kiviä – jälkimmäisessä myös liusketta. Näin ollen löydökset ja keskiliesi vastaavat vuonna 2000 kaivauksessa lähikohteessa Tervola 122 a Sirkonkangas todettua järjestystä. Ryhmän 4 painanteet ovat korkeudella (61,80–62,50 m mpy.), joka voi jäävän hieman tyypillisen kampakeramiikan paikallisen esiintymiskorkeuden alapuolelle tai aivan alarajalle. Sitä löydettiin läheisen Laajamaan (Tervola 72) törmän noin 63,00 m mpy. vaiheilta sekä kohteesta Tervola 123 (yli 64,00 m mpy.).

Ajoitusarvio

Sirkonkankaalla korkeus 62,50 m mpy. vastaa laskelmien mukaan aikaa noin 3900 cal BC eli noin 3150 eKr. (Kotivuori 2002). Alueen Tervola 74 b alimman painanteen nro 10 pohjaluku on 60,04 m mpy., joka antaa asuinpaikan käytölle hieman (ehkä noin 50 vuotta) vanhemman suhteellisen ajoituksen kuin alueelle a (alin painanneluku 59,59 m mpy.). Asutus tällä asuinpaikalla näyttää korkeimpien painanteiden pohjalukujen (noin 63,30 m mpy.) voineen alkaa noin 4000 cal BC eli noin 3250 eKr. Korkeuslukuihin perustuva arvioni alueen asutuskäytöstä on enimmillään noin 180 vuotta ja keskeiseltä osin enintään 120 vuotta.

Rovaniemellä 8. elokuuta 2008



Hannu Kotivuori

Intendentti

Lapin maakuntamuseo

hannu.kotivuori@rovaniemi.fi



## Liitteet:

- Peruskarttaote (liite 1)
- Karttaluonnokset 1:500, alueet a ja b (liitteet 2 ja 3)
- Yleiskarttaluonnos, ote (Kotivuori 2002, liite 17:3) (liite 4)
- Asumuspainanteiden korkeudet (m mpy.) ja laajuudet, ote (Kotivuori 2002, luettelo V:8) (liite 5)

## Lähteet:

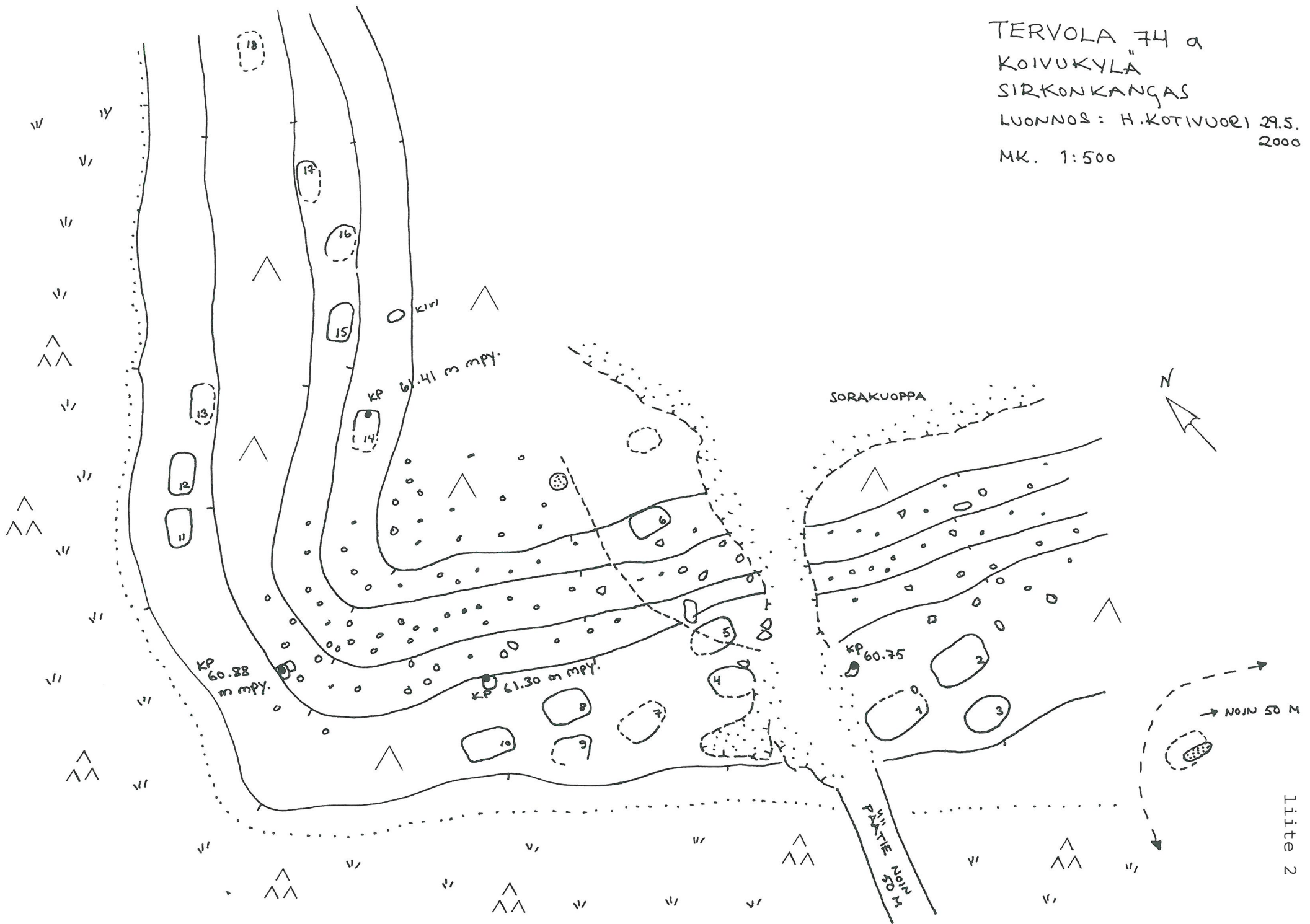
- Engblom, L. 1990. Tervolan Laajamaan punamultakalmisto. Raito 1/1990, 30–33.
- Engblom, L. 1992. Tervolan punamultahaudat. Kentältä poimittua. Museoviraston esihistorian toimiston julkaisu. N:o 2, 50–57.
- Kotivuori, H. & Torvinen, M. 1992. Länsi-Pohjan kiinteät muinaisjännökset. Lapin seutukaavaliitto. Julkaisu n:o 117/A, 1992, 69.
- Kotivuori, H. 1993. Kivikauden asumuksia Peräpohjolassa – vertailua ja rakenteellisia tulkintoja. Selviytyjät. Näyttely pohjoisen ihmisen sitkeydestä. Lapin maakuntamuseon julkaisuja 7, 1993, 120–160.
- Kotivuori, H. 2002. Alisen Kemijoen kivikautiset asumuspainanteet – topografiseen havainnointiin ja aineistovertailuun perustuva asutuskuva. Lisensiaatintutkimus. Turun yliopisto. Humanistinen tiedekunta. Kulttuurien tutkimuksen laitos/Arkeologia, 236 s.



TERVOLA 74 a  
KOIVUKYLÄ  
SIRKONKANGAS

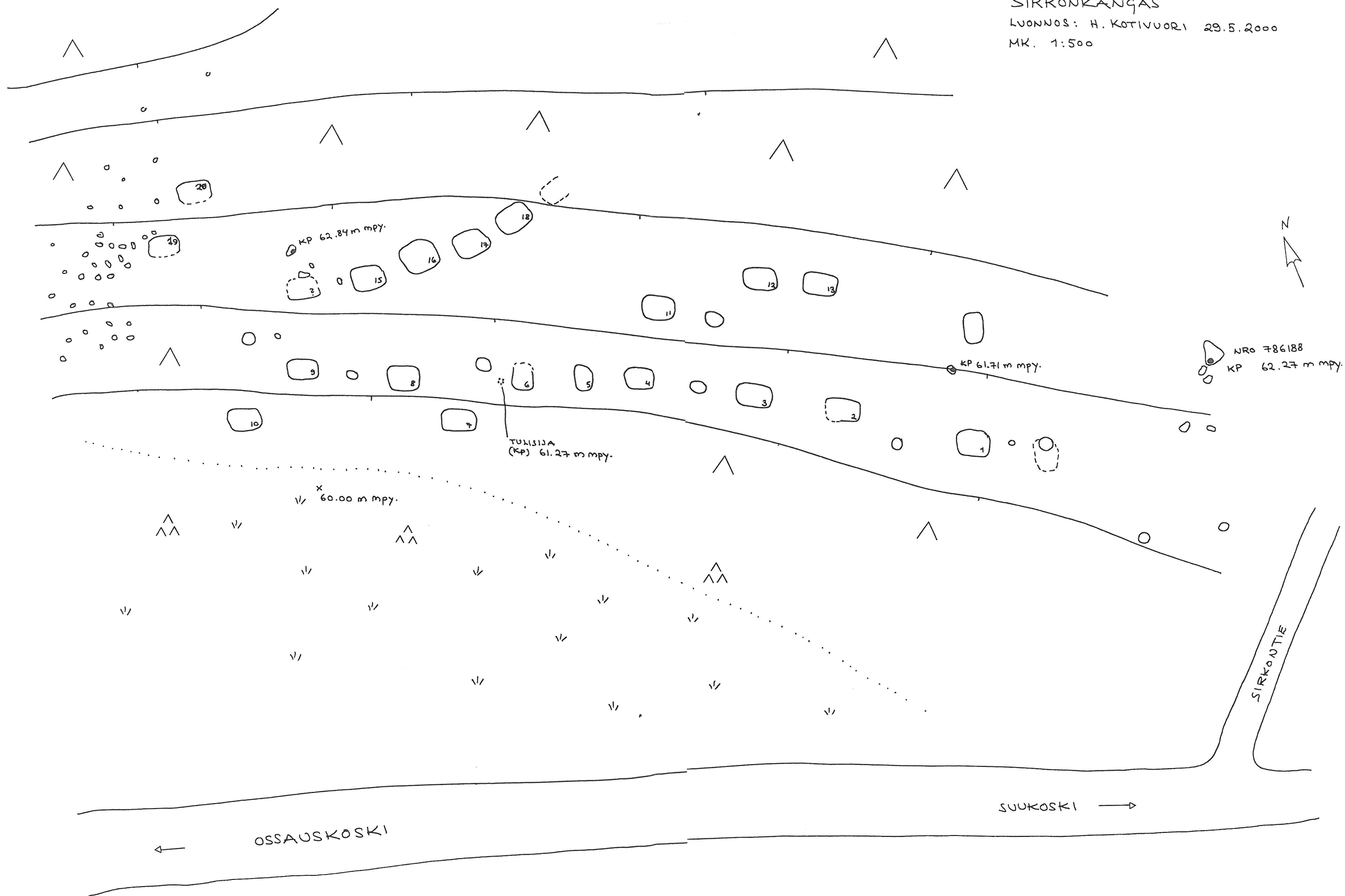
LUONNOS: H. KOTIVUORI 29.5.  
2000

MK. 1:500

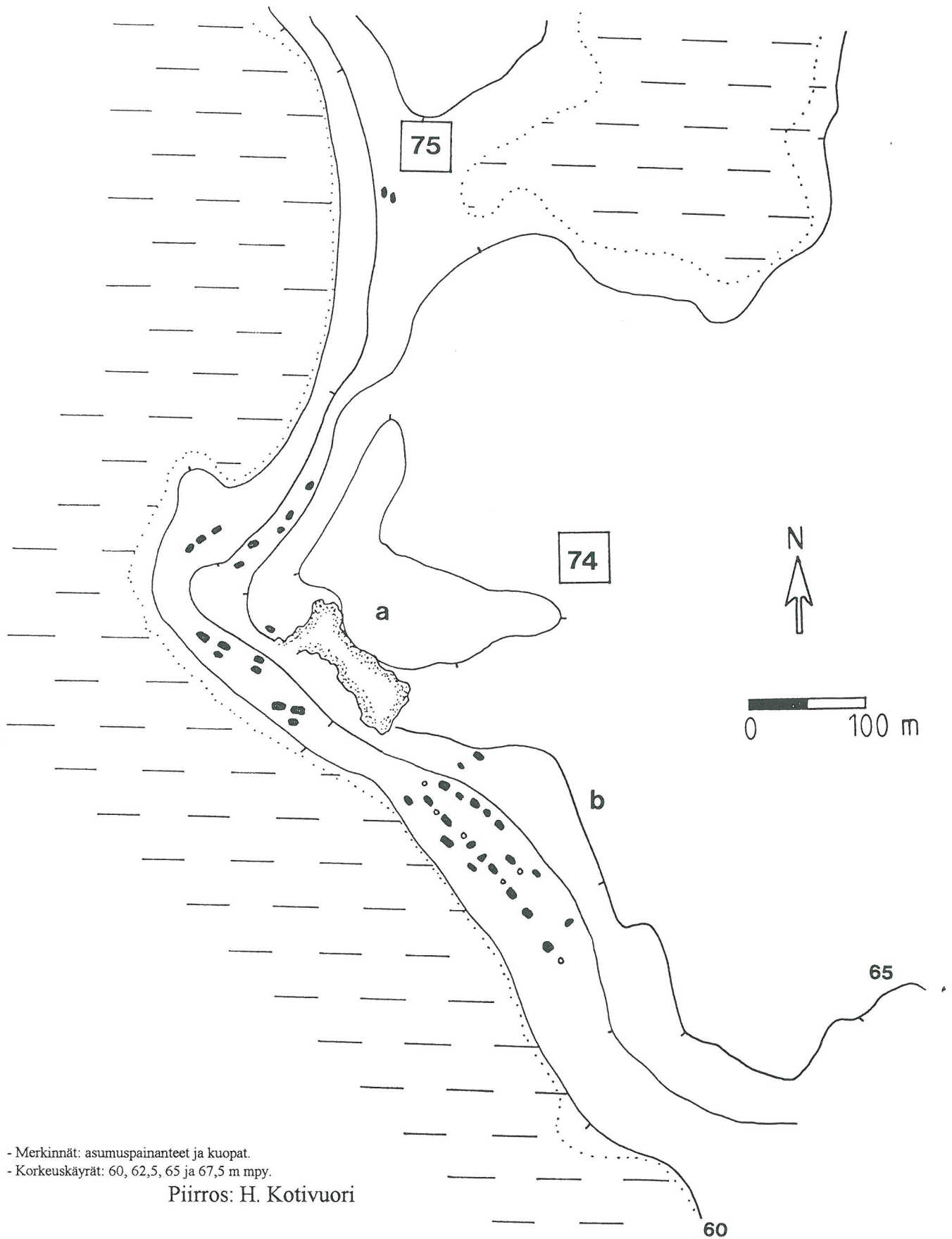




TERVOLA 74 b KOIVUKYLÄ  
SIRKONKANGAS  
LUONNOS: H. KOTIVUORI 29.5.2000  
MK. 1:500



## Sirkonkankaan eteläosa (T-74 a / b ja T-75)



- Merkinät: asumpainanteet ja kuopat.  
- Korkeuskäyrät: 60, 62,5, 65 ja 67,5 m mpy.

Piirros: H. Kotivuori

60



## Luettelo V:8

Alue oli löydettyä yhä koskemattomaa metsää, mutta tuhoutui auruksessa 1987. Auratun alan keskellä oleva asunuspainanne 7 tutkittiin Museoviraston työllisyyskaivauksen puitteissa 1988.

73b	Ryhmä 1:	22	55,23 / 55,00 / 55,32	0,28	-
		23	55,41 / 55,19 / 55,61	0,32	-
		24	55,46 / 55,28 / 55,52	0,21	-
		25	55,54 / 55,25 / 55,68	0,36	-
		26?	55,24 / 55,06 / 55,49	0,31	-
		29	55,38 / 55,03 / 55,49	0,41	-

Osa painanteista on saattanut jäädä Sompujärven tien alla. Paikalla on ollut vain yksi painanneryhmä. Suon reunan korkeus on noin 54,90.

74a	Ryhmä 1:	3	59,94 / 59,69 / 60,43	0,50	6,50 x 6,50
		9	59,76 / 59,65 / 59,98	0,22	-
		10	59,93 / 59,59 / 60,44	0,60	7,50 x 6,50
		11	59,76 / 59,63 / 60,00	0,25	8,00 x 5,00
		12	59,89 / 59,59 / 59,88	0,30	8,50 x 5,00
		13	-	-	-
	Ryhmä 2:	1	60,25 / 60,15 / 60,48	0,22	11,00 x 5,00
		2	60,43 / 60,19 / 60,87	0,46	10,00 x 6,50
		7	60,39 / 60,17 / 60,48	0,27	(7,00 x 6,00)
		8	60,49 / 60,19 / 60,62	0,37	7,50 x 7,00
	Ryhmä 3:	4	61,05 / 60,71 / 60,88	0,26	7,00 x (4,00)
		14	61,24 / 61,09 / 61,60	0,33	8,50 x 6,00
		15	60,90 / 60,72 / 61,14	0,30	8,50 x 5,00
16		60,94 / -	-	-	
17		-	-	-	
Ryhmä 4:	5	61,81 / 61,66 / 62,15	0,32	7,00 x 6,00	
Ryhmä 5:	6?	64,60 / 64,54 / -	-	7,00 x 6,00	

Osa korkeammalla tasolla olleista painanteista lienee tuhoutunut soranoton yhteydessä, jokin myös tienteon vuoksi. Painanteet sijoittuvat kivikkaisen niemenkärjen molemmille reunoille. Alue b sijaitsee noin 150 m alueesta a itäkaakkoon. Suon reunan korkeusluku n. 59,40 m mpy. vastansee asuinpaikan alarajaa.

74 b	Ryhmä 1:	10	60,40 / 60,04 / 60,54	0,43	9,00 x 6,50
		7	60,68 / 60,26 / 60,86	0,51	10,00 x 8,00
	Ryhmä 2:	1	60,62 / 60,45 / 61,14	0,43	8,00 x 6,00
		2	61,05 / 60,76 / 61,39	0,46	7,00 x 6,00
		3	60,98 / 60,89 / 61,36	0,28	8,50 x 5,00
		4	61,04 / 60,69 / 61,39	0,53	9,00 x 6,50
		5	61,02 / 60,71 / 61,31	0,46	7,00 x 5,50
		6	61,01 / 60,94 / 61,46	0,30	8,50 x 6,00
		8	61,01 / 60,72 / 61,39	0,48	9,50 x 8,00
		9	60,81 / 60,54 / 61,09	0,41	9,50 x 6,50
		Ryhmä 3:	11	61,61 / 61,31 / 61,90	0,45
	12		62,15 / 61,94 / 62,48	0,38	7,50 x 5,00
	13		62,08 / 61,94 / 62,53	0,37	8,50 x 6,50
	14		61,58 / 61,43 / 61,91	0,32	-
	Ryhmä 4:	15	61,86 / 61,79 / 62,11	0,20	-
		16	62,46 / 62,10 / 62,53	0,40	-
		17	62,44 / 62,41 / 62,73	0,18	-
		18	62,72 / 62,31 / 62,65	0,38	-
		19	62,66 / 62,51 / 62,81	0,23	-
	Ryhmä 5:	20	63,41 / 63,37 / 64,02	0,35	-

Eheä hiekkaterassien porrastama männikkökangas, jossa ylimmät painanteet ovat kivikon reunassa. Pääosin suorakaiteen muotoisia painanteita, joista kaikissa on palaneita kiviä keskivaiheilla. Suon reunan korkeusluku on n. 59,80 m mpy.

75	Ryhmä 1:	1	-	-	8,50 x 6,00
		2	-	-	-

Alue on nykyisin aurattu ja istutettu männiköksi (korkeus noin 62,50).