

1000011857

Tarkastuskertomus

Kunta: Tervola
Paikka: Pirttiahho
Kohde: kivikautinen asuinpaikka, II
Peruskartta: 2542 09 Kaisajoki
x = 7335 85
y = 2529 35
z = n. 60

154
Kohde nro: ~~153~~

Museoviraston aluevastaava Markku Torvinen sai Tornionlaakson maakuntamuseon kautta tiedon Tervolan Pirttiahossa 10. elokuuta 2003 tehdystä muinaislöydöstä. Heikki Haapakero Tornion toimitti 28.8.2003 päivätyn löytöselostuksen mukana pari tuuranterää, joukon kvartsiaineistoa ja keramiikaksi epäilemäsä aineksen Museovirastoon (selostekaavake liitteenä). Jälkimmäinen todettiin kivimateriaaliksi.

Uudehkon metsäautotien pätekkohdassa, Törmävaaran länsilounaisella reunalla olevan Pirttiahon pohjoispäässä on tehty metsäaurausta ja -istutuksia heti metsäautotien valmistuttua 1990-luvulla. Hakkuuta on jatkettu vastikään ja tien ojia syvennetty, jolloin löydökset ovat tulleet esiin kankaan pohjoisreunasta, noin kolmisen metriä kuusirämettä ylemmältä tasolta. Paikalla on pääosin hienohiekkaista moreenia, joka muuttuu nopeasti kivikkoiseksi ylärinteessä. Pääasiallinen löydösalue rajoittuu tien molemmille reunoille (piirros liitteenä). Tie on tehty keskeisen asuinpaikkaosan päälle ja ojamaa löydöksineen on kasattu tiepohjaksi. Löydöksiä on tällöin paljon tien pinnassakin.

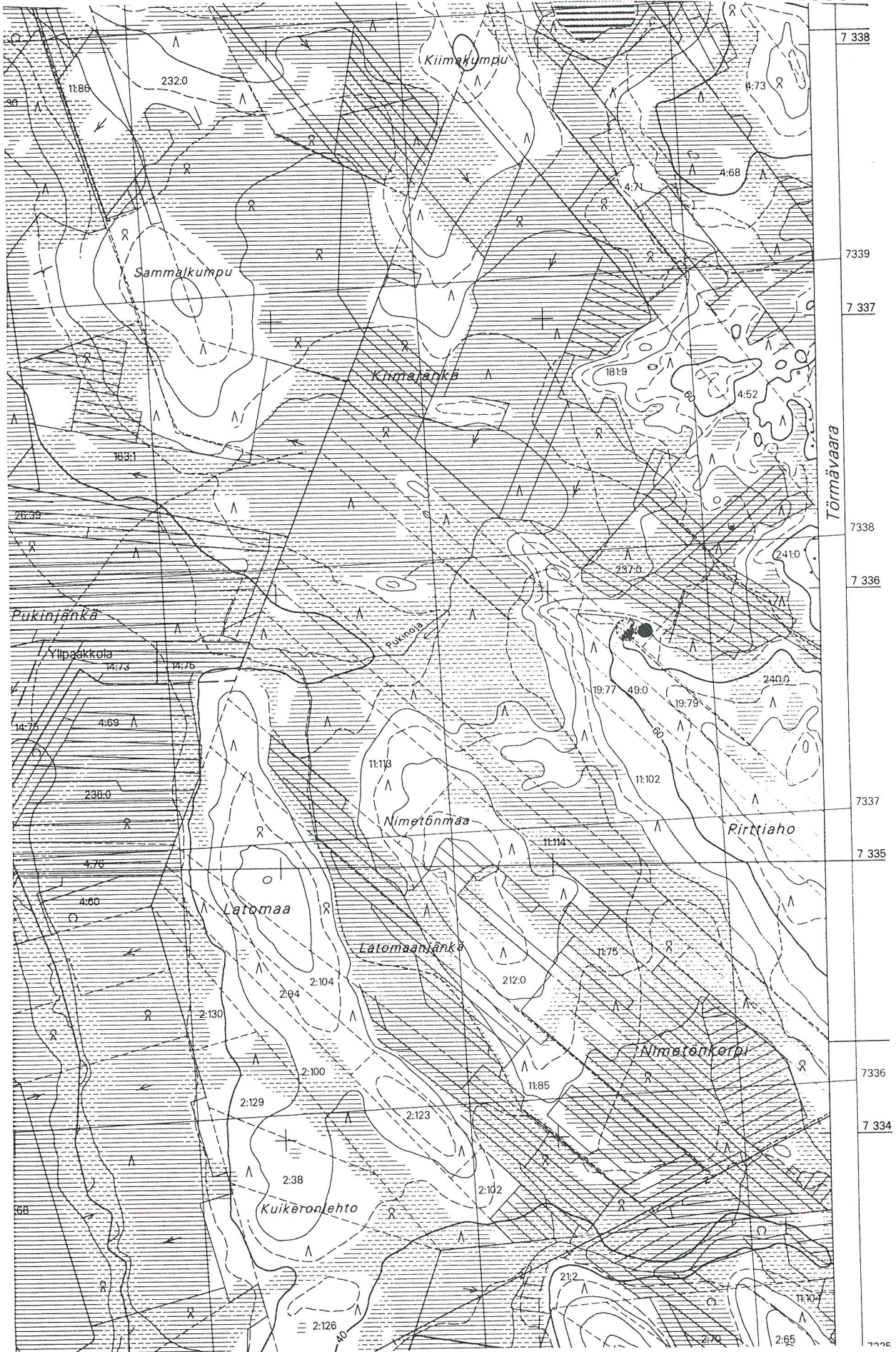
Kvartsia ja palaneita liesikiviä on pitkin matkaa tiestä vielä noin 100 m länteen, kivikkoisen moreeniharjanteen alatasanteella ja lähes suon reunaan saakka. Pirttiahon metsämaastossa lienee muitakin kivikautisia löytökohtia. Auratulla alueella en todennut mitään asumuspainanteisiin viittaavaa. Palaneet kivet muodostavat hajanaisia liesikohtia. Löydökset ovat kvartsia, liusketta, hioimien kappaleita. Korkeudesta päätellen paikka on ollut käytössä Pöljän keramiikan aikaan, noin 2800-2600 eKr. eli 3550-3300 cal BC.

Rovaniemellä 13. lokakuuta 2003



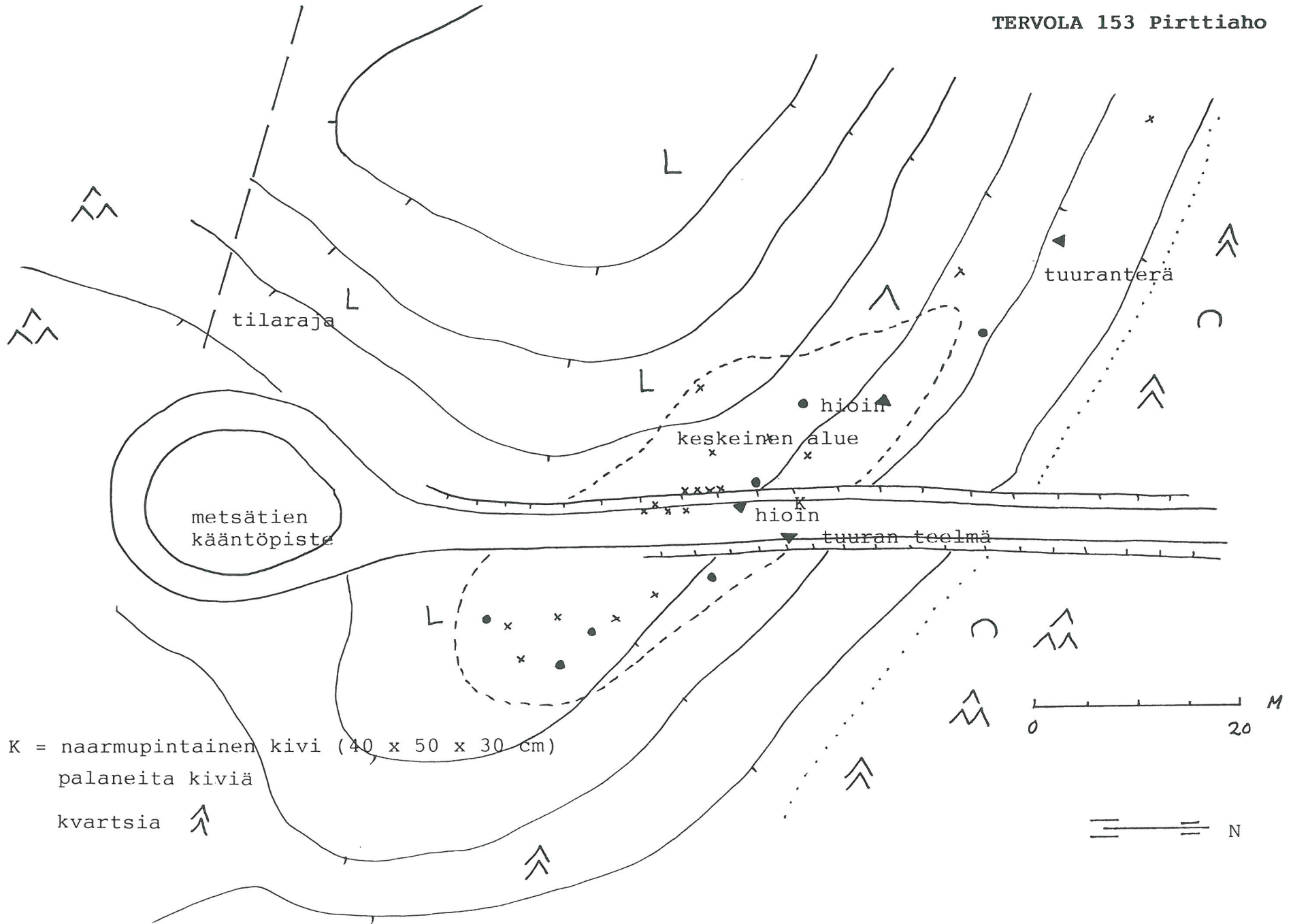
Hannu Kotivuori
Arkeologi
Lapin maakuntamuseo
Pohjoisranta 4, 96200 Rovaniemi
hannu.kotivuori@rovaniemi.fi

Liitteet



Peruskarttaote 2542 09 Kaisajoki.

Luonnos 10.10.2003, H. Kotivuori



K = naarmupintainen kivi (40 x 50 x 30 cm)
 palaneita kiviä
 kvartsia ↑

1. Löytäjä (nimi, osoite, puhelin): Heikki Haapakero
Uusikatu 4B 27 05400 Tornio, 040-5801672
2. Löydön laatu: kivituuria kaksi kpl
3. Tarjotaanko löytö lunastettavaksi vai lahjaksi lahjaksi
4. Toivomus sijoituspaikasta Tornionlaakson maakuntamuseo
tai Tervola
5. Löytöpaikka: Kunta Tervola
Kylä, kylänosa lähinnä Värejoki, (Penttiäho)
Tila, Rn:o 237:0
Paikan (pellon, mäen, kankaan, rannan jne.) tarkempi nimi: Penttiäho

Maanomistajan nimi, osoite, puhelinnumero: _____

Löytöpaikan sijainti (suunta ja etäisyys) kirkosta tms. selvästi määritettävästä paikasta (karttakopio suotava, karttapiirrosta varten tilaa vieressä): n. 24 km Tervolan Törnä-

vaaran huipusta länteen, kompassisuunta
n. 260 astetta huipulta.

Oheiseen karttaan merkitty nuolentäike osoittaa
löytöpaikkaa sekä iskoksia

Löytökohdan etäisyys (metreinä tai askelina, arviolta) sekä ilmansuunta lähimmästä selvästi määritettävästä paikasta (talo, rajapyykki, kilometripylväs, tienhaara, silta, joki, järvi jne). Kopio perus-, tilan- tms. sopivasta kartasta taikka käsivarainenkin karttaluonnos suotava (tilaa vieressä): _____

Värejoen kylältä Penttiähölle päättyvän metsä-
autotien länsipuolelta ylärinteestä n. 15 m
tiestä, tienkohta n. 40 m tien päätepisteestä
karttaluonnos löytökohdasta ed. sivulla

Löytöpaikan laatu (järven pohja, vesijättö, suo, rantahiekka, rantatörmä, pelto, kangas, mäki, kallio, kivikko jne.) sekä maaperä (savi, hiekka, sora): mäki, maaperä hiekkä

Löytösyvyys ja kerroksen laatu (turve, ruokamulta, hiekka, muta, suomudan ja saven raja tms.)

hiekkapinta (metsäauvans paljastanut)

6. Löytöaika ja -tapa (peltotyössä, ojankaivuussa, hiekanotossa, tietyössä tms.): 10.8.2003

pyöräilimme metsäautotietä ja tien päätepisteessä
hiekkapinnan kvartsiskokset kiinnittivät huomiot
ja tutkimme aluetta tarkemmin (ei kaivettu)

Havainnot löytöpaikalla (Huom. Paikkaa ei pidä penkoa lisätietojen saamiseksi):

Onko paikalla maakumpuja tai kiviraunioita, maatuneita kuoppia tms. maan pinnalla havaittavaa?

Näkyykö maan sisässä palamisen jälkiä kuten palaneita kiviä, hiiltä tai nokea? Onko paikalla muita

merkkejä asunnoista, haudoista tai ihmistyöstä? Metsäauraus paljastanut

maan pinnan hiiltä

Havaittiinko löydön yhteydessä esim. saviastian palasia, valkeita kvartsin eli ukonkiven sirpaleita,

palaneen luun siruja tai muuta luun jätettä, sulanutta metallia tai muita metallin paloja, kuonaa tms.?

valkeita kvartsien sirpaleita

Jos esineitä on useita, niin miten läheltä toisiaan ne löytyivät ja oliko löytösyvyydessä eroa? _____

Tuuden väli löytöpaikalla oli noin 20 cm, löytösyvyydessä ei eroa.

8. Onko samalta paikalta tai sen läheltä löytynyt aikaisemmin esineitä? Milloin ja millaisia? Niiden nyky-

nen olinpaikka?

En tiedä

9. Liittyykö löytöpaikkaan vanhoja tarinoita?

En tiedä

10. Kuka voi toimia oppaana paikalla?

Löytäjä

Lähetäjä tai tuoja

Tornio

paikka

28. 8. 2003

päiväys

Heikki Haapakero

nimi ja osoite

Uusikatu 4B27

95400 Tornio