

Esilist. foto 11/20.3.1987

M

KyR 272 01 0012

KOKKOLA KÖYRIS

Su 12

Kivikautisen asumuksen pohjan
koekaivaus 14. - 18.7.1986

Tapio Seger

SISÄLLYS

1	ARKISTOTIETOJA	1
2	JOHDANTO JA TOPOGRAFINEN KUVAUS	2
3	KARTOITUS JA KAIVAUSTUTKIMUKSET	3
4	LÖYDÖT	4
5	YHTEENVETO	5

LIITTEET

KARTAT

KARTTA 1:	ote peruskartasta 2323 09 1:20 000	A 4	6
KARTTA 2:	yleiskartta 1:500	A 3	7
KARTTA 3:	pinta- ja pohjavaaaituskartta 1:100	A 3	8
KARTTA 4:	tasokartta, taso 1 1:50	A 3	9
KARTTA 5:	tasokartta, taso 2 1:50	A 3	10
KARTTA 6:	tasokartta, taso 3 1:50	A 3	11

NEGATIIVILUETTELO	12
-------------------	----

DIAPOSITIIVILUETTELO	13
----------------------	----

KUVATAULUT	14 - 17
------------	---------

1 ARKISTOTIETOJA

Kohteen nimi: KÖYRIS

Kunta: Kokkolan kaupunki

Kylä: Storby

Tila: RN:o 42 Dahlbacka

Omistaja:

Peruskartta no 2323 09 ULLAVANJOKI (1979)

Kaivausalueen koordinaatit: x = 7067 37

y = 2481 70

z = 66 - 67.5

(63° 42' N, 23° 40' E)

Kaivausalueen kiintopisteen korkeus mpy: 68.54 m (N 60)

Kaivettu alue: 32 m²

Aikaisemmat tutkimukset: -

Tähän kertomukseen liittyvät löydöt: KM 23223:1 - 92

Diar. 24.7.1986

Tähän kertomukseen liittyvät negatiivit: 65618 - 65634

Tähän kertomukseen liittyvät diapositiivit: 10959 - 10977

2 JOHDANTO JA TOPOGRAFINEN KUVAUS

Köyrisäsen (Köyrisenharju) on kapea, suunnilleen pohjois-eteläsuuntainen, karkeasta moreenista koostuva harju. Se on Köyristräsketin (Iso-Köyrisen) pohjoispuolelle päättyvän ja etelässä Kaustisten kirkonkylästä alkavan, kymmenien kilometrien pituisen harjujakson pohjoispää. Ullavanjoesta etelään harju jatkuu Bläckisäsen-nimisenä. Kruunupyyläinen amatööriarkeologi Bertel Käla on löytänyt koko harjujaksolta noin 70 erityyppistä ja -kokoista kuopannetta, jotka ovat tutkimuksissa osoittautuneet kivikautisiksi asunnonpohjiksi (ks. A. Sarvaan kaivauskertomuksia vuosilta 1981 ja 1982: Bläckis I sekä T. Segerin kaivauskertomuksia vuosilta 1984 ja 1985: Bläckis II). Runsaan neljän kilometrin pituisella Köyrisäsenillä niitä on Kälan mukaan kaikkiaan 25.

Kesän 1985 Bläckisin kaivausten yhteydessä kävi allekirjoittanut yhdessä museoviraston tutkija Matti Bergströmin kanssa tutustumassa paikkaan. Seljekslen lomakylästä Köyristräsketille vievän soratien länsipuolella, maanteitse 11 kilometriä Seljekslen lomakylästä koilliseen ja 250 m Köyristräsketistä etelään on metsässä neljän asuinkuopan ryhmä. Kuopat poikkeavat muista tunnetuista Suomen kivikautisista asumuspohjista. Ne ovat kooltaan tavattoman suuria: suurimman läpimitta on noin 20 m, ja yli metrin syvyisiä. Muodoltaan ne ovat selvästi nelikulmaisia, joskin seinät kaartuvat hiukan ulospäin ja kulmat ovat pyöristettyjä. Kunkin rakennelman vallissa näkyy selvinä syvennyksinä kaksi oviaukkoa, toinen pohjois-, toinen eteläsivulla. - Kartat 1 ja 2, kuvat 1 - 5.

Koska yksi kuopista oli aivan edellä mainitun soratien reunassa ja tietä rakennettaessa itäreunaltaan jonkin verran vaurioitunut, päätettiin sen koekaivaus liittää Vaasan kesäyliopiston arkeologian ohjelmaan kesällä 1986. Heinäkuun 14. - 18. päivän välisenä aikana suoritettuja tutkimuksia johti virkamatkallaan allekirjoittanut, ja kaivajina toimi 5 - 12 vapaaehtoista amatööriä Kokkolasta ja lähikunnista. Allekirjoittanut vastasi myös dokumentoinnista. Museoviraston ohella rahoitukseen osallistui Svenska österbottens Hembygds- och Museiförbund r.f. Yhden päivän taukoamatta jatkunutta sadetta lukuunottamatta sää oli helteinen.

Kohteeksi valittu asuinkuoppa on neljän kuopan ryhmästä itäisin ja sijaitsee tien länsilaidalla vastapäätä suurehkoa sorakuoppaa tien itäpuolella. Etäisyys muihin asuinkuoppiin on 10 - 30 m. Noin 35 m kuopasta pohjoisluoteeseen on pienen sorakuopan reunalla, tien länsipuolella pienehkö, sammaleen peittämä röykkiö. Kuoppien kohdalla viettää harjun rinne loivasti länsilounaaseen, ja muutaman kymmenen metrin päässä

maasto muuttuu soiseksi. Kasvillisuus alueella on lähinnä puolukka-kanervatyypin nuorehkoa mäntymetsää, joukossa joitakin koivuja ja kuusia. - Kartta 2.

Tutkittu painanne on kooltaan runsaat 17 (N - S) x 15 (E - W) metriä ja yli metrin syvyinen. Pohjois- ja eteläsivuilla on oviaukkoja osoittavat syvennykset. Painanteen päällä kasvoi joitakin nuorehkoja mäntyjä, jotka kaadettiin kohteen valokuvauksen jälkeen.

2 KARTOITUS JA KAIVAUSTUTKIMUKSET

B. Käla ja maanmittari K.-J. Widnäs olivat laatineet yleiskartan alueesta jo edellisellä vuonna. Karttaan on merkitty asumuksen pohjat, röykkiö, tie, sorakuopat ja korkeuskäyrät peruskartan mukaan. Tilojen RN:o 42 ja 37 raja kulkee pitkin tietä. Karttaan on laadittu myös peruskarttakoordinaatistoon sidottu pohjois - eteläsuuntainen koordinaattiruudukko 50 x 50 metrin ruuduin. - Kartta 2.

Kaivauksen kiintopisteeksi valittiin suuri maakivi tien länsireunalla 15 m kaakkoon kaivausalueen eteläpäästä. Kiven pintaan oli jo, ilmeisesti vuosia sitten, maalattu punainen rengas, ja tätä kohtaa käytettiin kiintopisteinä. Sen lukema koneelta oli 073 ja sen absoluuttinen korkeus merenpinnasta, 68.54 m, saatiin vaahtemalla peruskarttaan merkitystä, tien itäreunalla Köyristräsketistä lounaaseen sijaitsevasta virallisesta kiintopisteestä (pk 2323 09, x = 7067 68, y = 2481 61, jonka ilmoitettu korkeus merenpinnasta on 66.17 m. Kiintopiste sijaitsee n. 300 m kaivausalueesta pohjoisluoteeseen. - Kartta 1.

Kaivaus aloitettiin paaluttamalla asuinkuopan pohjois - eteläkselin ja samalla myös viereisen tien suuntainen peruslinja 500 keskeltä kuoppaa suunnassa 330°. Tähän linjaan perustuen pintavaahtettiin kahden metrin välein 22 (N - S) x 18 (E - W) metrin laajuinen alue, joka kattoi asuinkuopan kokonaisuudessaan ja ulottui muutamia metrejä sen reunojen ulkopuolelle kaikissa suunnissa. - Kartta 3.

Peruslinjan itäpuolelle avattiin kahden metrin levyinen koeoja 102 - 114/500, joka siis kulki kuopan halki sen pituusakselin suuntaisena. Myöhemmin avattiin yksi ruutu, 110/498, koeojan löytörikkaimman ruudun kohdalle, ojan länsipuolelle.

Heti turpeen poiston jälkeen osoittautui maaperä varsin kiviseksi. Ensimmäisessä kaivauskerroksessa (kaivettaessa käytettiin teoriassa 10 cm:n kerroksia, hiukan kivien koosta riippuen) oli osittain varsin suurista kivistä koostuvaa kivikkoa etenkin koeojan (ja samalla asuinkuopan) keskivaiheilla ja molemmissa päissä,

ympärysvallin kohdalla. Maa oli enimmäkseen ruskeaksi värjäytynyttä, paikoitellen soransekasta hiekkaa. Ruudun 108/500 luoteiskulmassa näkyi jo tässä kerroksessa vahva nokimaaläikkä. Paalun 108/500 ympärillä oli läikkä punaiseksi palanutta hiekkaa. Koeojan eteläpäässä oli kivien välissä karkeaa vaaleaa hiekkaa. - Kartta 4, kuvat 6 - 11.

Toisessa kaivauskerroksessa maa oli vielä kivisempää kuin ensimmäisessä. Kiviä oli runsaasti koko kaivetulla alueella, vaikkakin suurimmat kivet keskittyivät edelleen koeojan keskivaiheille ja molempiin päihin. Ruudussa 108/500 paljastui liesi, jossa runsaan hiilen ja noen ohella oli harvakseltaan palaneita kiviä suurehkon maakiven pohjoissivulla. Koeojan eteläpäässä ja keskivaiheilla paljastui suurehkoja läikkä punaiseksi palanutta maata. Hiekka muuttui soransekaiseksi lähes koko alueella. - Kartta 5, kuvat 12 - 15.

Kolmannessakin kaivauskerroksessa oli runsaasti kiviä. Maa oli vaaleaa soransekasta hiekkaa paitsi koeojan eteläpäässä, missä ruudussa 102/500 oli vielä punaiseksi palanutta maata. Lieden pohjakerros kivien alla oli silttiä ja savea. Sen pohjaluvuksi mitattiin 277. - Kartta 6, kuva 16.

Kolmannessa kerroksessa tuli löytöjä enää niukasti ja vain muutamasta ruudusta, ja maaperä oli suurimmaksi osaksi steriiliä kivikkoa ja vaaleaa soraa. Siksi neljäs kerros päätettiin kaivaa lapioin ja vain niissä ruuduissa, joista oli löytöjä edellisessä tasossa tai joissa vielä näkyi palanutta hiekkaa. Kaikki lapioitu maa seulottiin, kuten oli menetelty aikaisempiakin kerroksia lastoin kaivettaessa. Neljättä tasoa ei enää katsottu tarpeelliseksi piirtää, mutta kaivettujen ruutujen pohjaluvut on merkitty karttaan 3. Kun kaivaus oli suoritettu loppuun, peitettiin kaivetun alueen profiilit muovilla ja alue entisöitiin huolellisesti. Jatkotutkimusten helpottamiseksi jätettiin koeojan kummankin pään molemmat paalut paikoilleen ja lyötiin ne syvälle maahan.

4 LÖYDÖT

Löydöt (KM 23223:1 - 92) olivat verraten niukat: saviastian paloja 109 kpl., liusketaltoa, kaksi taltan teelmää, liuskekaavin, 3 hiotun liuske-esineen katkelmaa, liuske- tai kivilaji-iskoksia 33 kpl., pii-iskos, kvartsiesineitä 5 kpl., kvartsiytimiä 11 kpl., kvartsi-iskoksia 1033 kpl ja palanutta luuta 29 palaa. Mielenkiintoisin löytö on kuitenkin pieni, rei'itetty, nelikulmainen, vihreäksi patinoitunut metallilevy, jonka laboratoriotutkimuksissa todettiin olevan käytännöllisesti katsoen puhdasta kuparia (KM 23223:39).

Saviastian palat ovat kaikki varsin pieniä, ja ainoat säilyneet koristeet ovat muutamassa palassa näkyvät kuopan osat. Keramiikka vaikuttaa myöhäiskivikautiselta, mutta sen tarkempi ajoittaminen on mahdotonta. Samaan aikaan saattaa viitata myös kuparilöytö. Paikan korkeus, runsaat 65 m mpy., sen sijaan viittaisi tyypillisen kampakeramiikan aikaan. Keramiikanpalat eivät kuitenkaan missään tapauksessa edusta II-tyyliä. Köyris on siis todennäköisesti ollut järvenranta-asuinpaikka, ja Köyristräsket on aikoinaan ulottunut harjua nykyään reunustaville suoalueille saakka. Asumuksen keskusliedestä otettujen hiilinäytteiden 14C-ajoitukset ratkaissevat lopullisesti asuinpaikan iän.

5 YHTEENVETO

Kokkolan Köyrisäsenin koekaivauksella tutkittiin siis osa 17 x 15 metrin suuruisesta, nelikulmaisesta asumuspohjasta, jonka vallissa oli kaksi sisäänkäyntejä osoittavaa syvennystä pohjois- ja eteläsivuilla. Kuopanne kuuluu neljän asumuspohjan ryhmään. Maaperä koko kaivetulla alueella (32 m²) oli hyvin kivistä ja paikoitellen punaiseksi palanutta. Keskellä asumuspohjaa oli rakenteeltaan epämääräinen liesi. Paikan korkeus, runsaat 65 m mpy., liittyy Keski-Pohjanmaalla tyypillisen kampakeramiikan rantalinjaan, mutta löydöt viittaavat vahvasti myöhäiskivikauteen. Paikka ei ole varsinaisesti uhattuna, mutta sen erikoisluonne vaatii mielestäni ehdottomasti jatkotutkimuksia.

Helsingissä 5.2.1987

Tapio Seger

Tapio Seger, FK

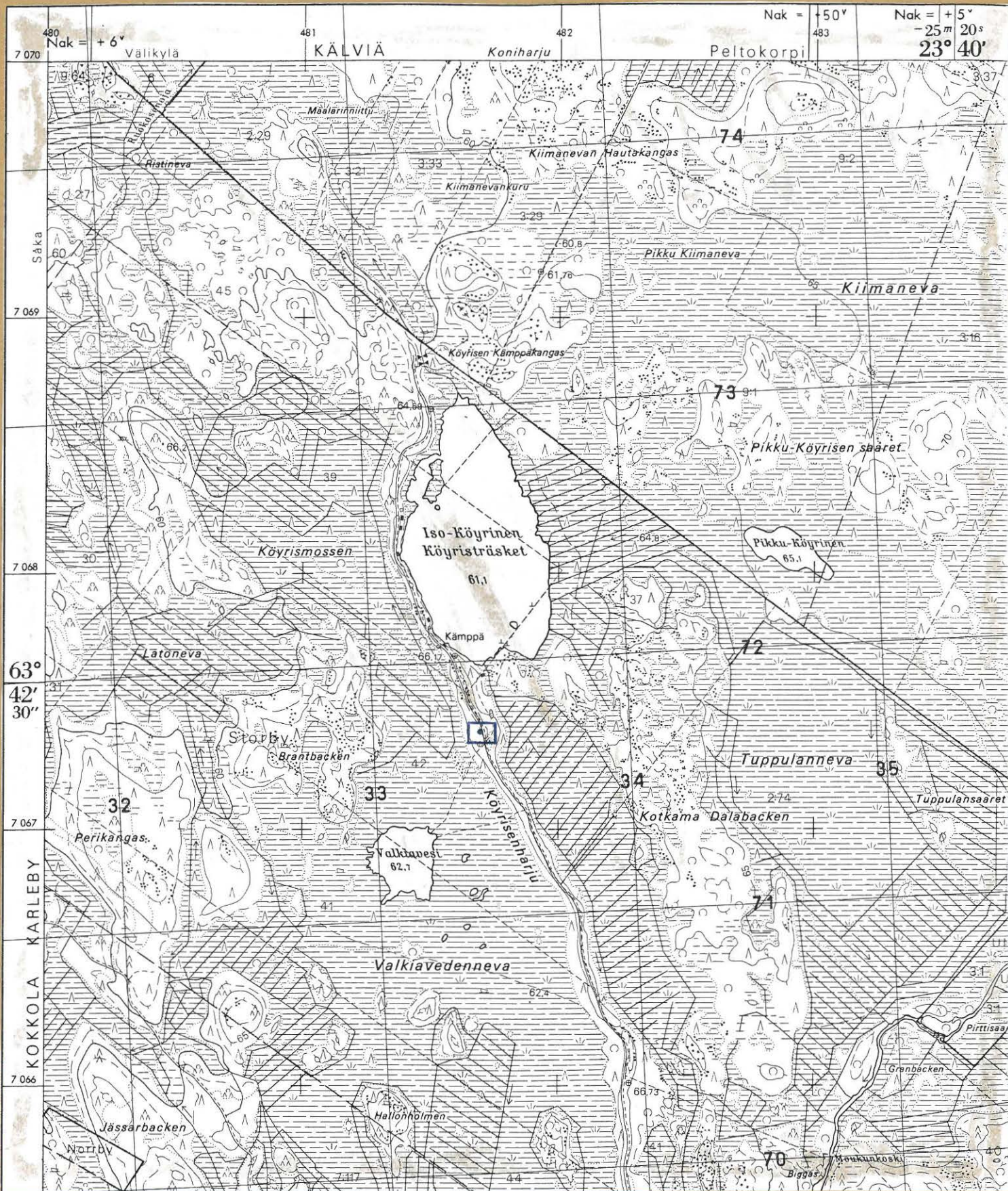
KOKKOLA KÖYRIS

S.6

T. SEGER 1986

OTE PERUSKARTASTA 2323 09 (B) (1979)

1:20 000



KAIVAUSALUE

KOKKOLA KÖYRIS


 KAIVETTU ALUE

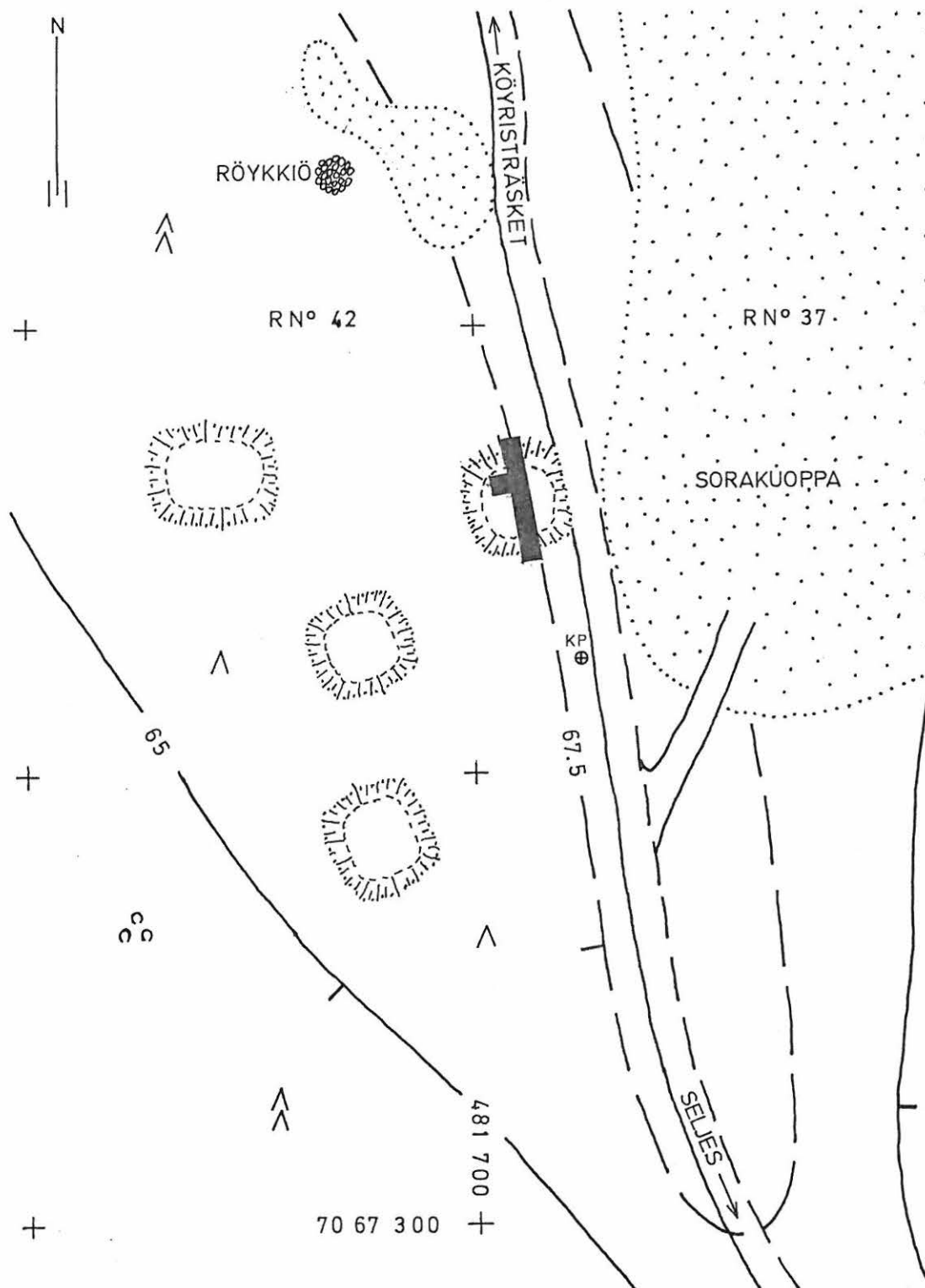
T. SEGER 1986

YLEISKARTTA (LAADITTU B. KÄLAN JA K-J, WIDNÄSIN
INVENTOINTIKARTAN 1985 POHJALTA. KÖRKEUSKÄY-
RÄT PERUSKARTAN 2323 09 B MUKAAN.)

~~MK 1:500~~ PIENENNÖS

KP=073 = 68.54 m mpy.

PIIRT. T. SEGER


 0 10 20 30 40 50m


KOKKOLA KÖYRIS

T. SEGER 1986

PINTA- JA POHJAVAAITUSKARTTA

158 PINTALUKU

~~MK 1:100~~ PIENTEIJUUS

[189] POHJALUKU

KP= 073 = 68.54 m mpy.

PIIRT. T. SEGER



	+223	+215	+187	+174	+155	+138	142+		
118	213	201	176	164	154	138			
	+221	+209	+180	+177	+165	+156	+118	+100	+122
116	215	192	174	163	187	138	108	106	125
	+220	+205	+173	+162	+158	+176	+132	+117	+108
114	214	192	158	161	183	[210] [187]	149	127	121
	+224	+188	+169	+183	+183	+200	+171	+158	+118
112	206	174	172	195	209	[214] [240]	184	162	116
	+228	+187	+164	+205	+211	+219	+210	+182	+129
110	202	168	187	218	[249] [260]	[253] [255]	226	210	113
	+220	+179	+166	+208	+212	+217	+223	+199	+126
108	199	170	185	212	218	[251] [255]	[260]	216	114
	+223	+182	+175	+200	+217	+225	+217	+197	+125
106	197	176	188	200	209	[260] [258]	217	193	158
	+220	+192	+174	+172	+193	+203	+187	+173	+121
104	211	180	175	186	190	[251] [249]	[243]	164	135
	+228	+201	+178	+171	+171	+167	+168	+127	+129
102	224	205	180	165	155	[234] [230]	[207]	139	130
	+237	+216	+193	+176	+158	+158	+153	+139	+135
100	228	206	185	173	144	[197] [193]	153	164	154
	+214	+202	+187	+161	+153	+153	+151	+139	+146
98	223	210	187	174	159	158	153	142	146
	+221	+212	+207	+187	+162	+166	+164		
	490	492	494	496	498	500	502	504	506

TIE

KOKKOLA KÖYRIS

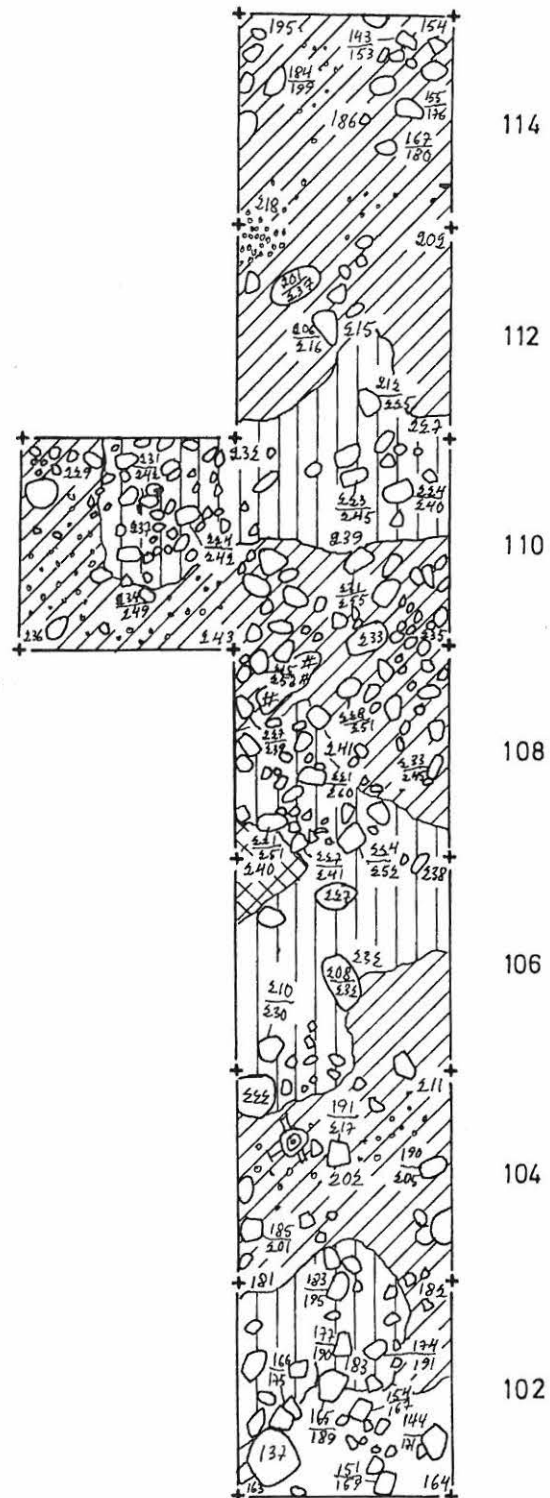
T. SEGER 1986

TASO 1

MK 1:50 PIIVENNÖS

KP = 073 = 68.54 m mpy.

PIIRT. T. SEGER



498

500

KOKKOLA KÖYRIS

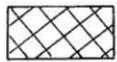
T. SEGER 1986

TASO 3

~~MK 1:50~~ PIENENNOS

KP=073 = 68.54 m mpy.

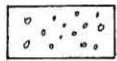
PIIRT. T. SEGER



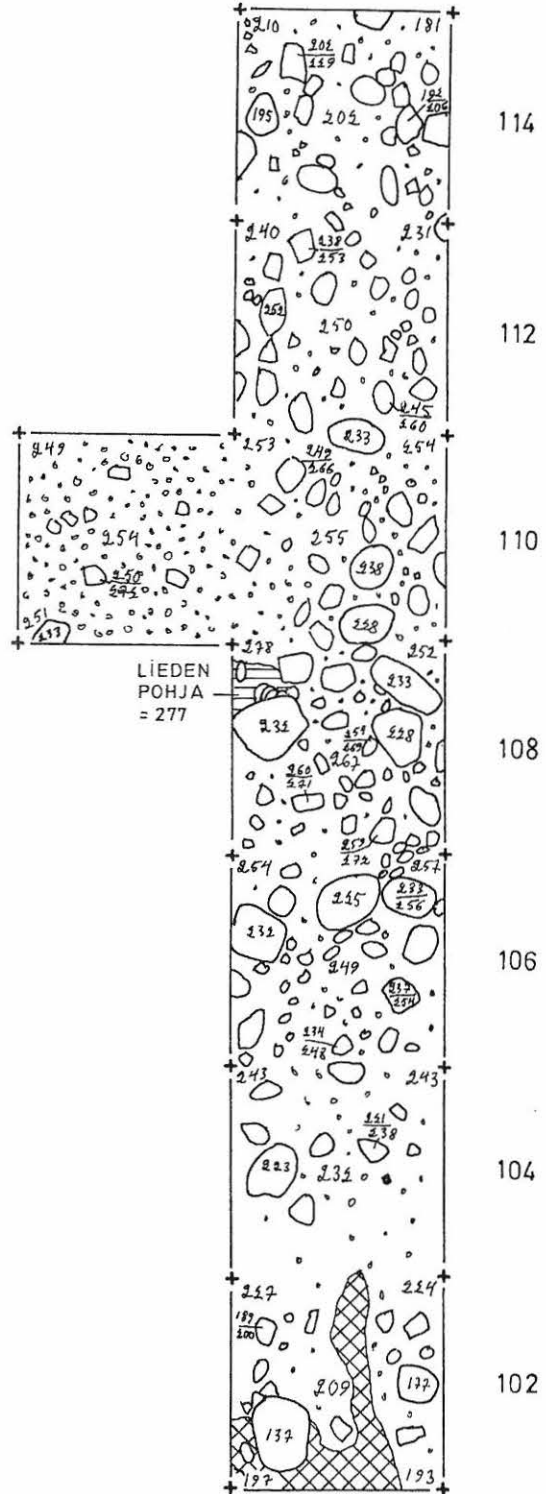
PALANUT HIEKKA



SAVI



SORA



NEGATIIVILUETTELO

- F. 65618. Asunnonpohja ennen kaivausta. Kuvattu
kaakosta.
- F. 65619. Asunnonpohja ennen kaivausta. Kuvattu idästä.
- F. 65620. Asunnonpohja ennen kaivausta. Kuvattu
koillisesta.
- F. 65621. Asunnonpohja ennen kaivausta. Kuvattu
luoteesta.
- F. 65622. Asuinkuopan pohjoissivun sisäänkäynti.
Kuvattu etelästä.
- F. 65623. Ensimmäistä kerrosta kaivetaan. Kuvattu
etelästä.
- F. 65624. Koeojan pohjoispuoli 1. tasossa. Kuvattu
kaakosta.
- F. 65625. Kuten edellä.
- F. 65626. Liesi ruudussa 108/500, 1. taso. Kuvattu
idästä.
- F. 65627. Koeojan eteläpuoli 1. tasossa. Kuvattu
pohjoisesta.
- F. 65628. Ruutu 110/498 1. tasossa. Kuvattu idästä.
- F. 65629. Koeojan keskiosa 2. tasossa. Kuvattu
lounaasta.
- F. 65630. Koeojan eteläpuoli 2. tasossa. Kuvattu
pohjoisesta.
- F. 65631. Koeojan pohjoispää 2. tasossa. Kuvattu
etelästä.
- F. 65632. Ruutu 110/498 2. tasossa. Kuvattu idästä.
- F. 65633. Liesi ruudussa 108/500, 3. taso. Kuvattu
koillisesta.
- F. 65634. Asuinkuoppa entistettynä kaivauksen jälkeen.
Kuvattu etelästä.

Kaikki negatiivit kuvannut T. Seger

DIAPOSITIIVILUETTELO

10959. Asunnonpohja ennen kaivausta. Kuvattu kaakosta.
 10960. Asunnonpohja ennen kaivausta. Kuvattu idästä.
 10961. Asunnonpohja ennen kaivausta. Kuvattu koillisesta.
 10962. Asunnonpohja ennen kaivausta. Kuvattu luoteesta.
 10963. Turvetta poistetaan koeojasta. Kuvattu kaakosta.
 10964. Asuinkuopan pohjoissivun sisäänkäynti. Kuvattu etelästä.
 10965. Ensimmäistä kerrosta kaivetaan. Kuvattu etelästä.
 10966. Koeojan pohjoispuoli 1. tasossa. Kuvattu kaakosta.
 10967. Kuten edellä.
 10968. Liesi ruudussa 108/500, 1. taso. Kuvattu idästä.
 10969. Koeojan eteläpuoli 1. tasossa. Kuvattu pohjoisesta.
 10970. Liesi ruudussa 108/500, 2. taso. Kuvattu idästä.
 10971. Ruutu 110/498 1. tasossa. Kuvattu idästä.
 10972. Koeojan keskiosa 2. tasossa. Kuvattu lounaasta.
 10973. Koeojan eteläpuoli 2. tasossa. Kuvattu pohjoisesta.
 10974. Koeojan pohjoispää 2. tasossa. Kuvattu etelästä.
 10975. Ruutu 110/498 2. tasossa. Kuvattu idästä.
 10976. Liesi ruudussa 108/500, 3. taso. Kuvattu koillisesta.
 10977. Asuinkuoppa entistettynä kaivauksen jälkeen. Kuvattu etelästä.

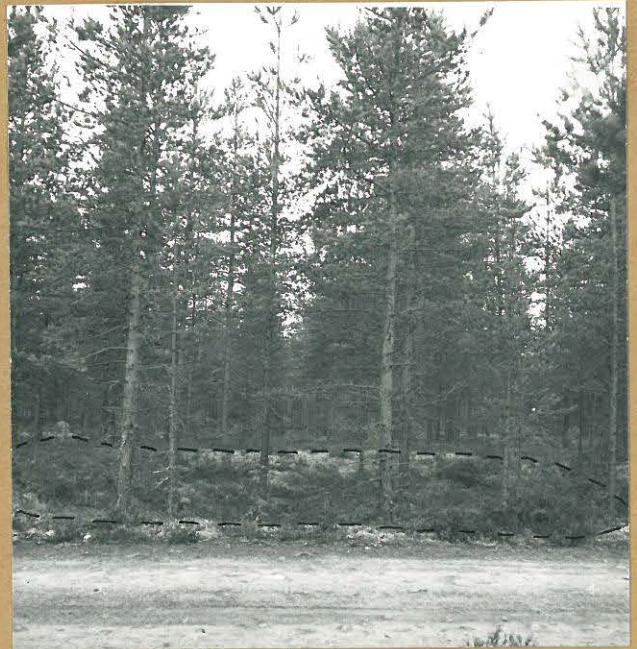
Kaikki diapositiivit kuvannut T. Seger

KOKKOLA KÖYRIS

T. Seger 1986



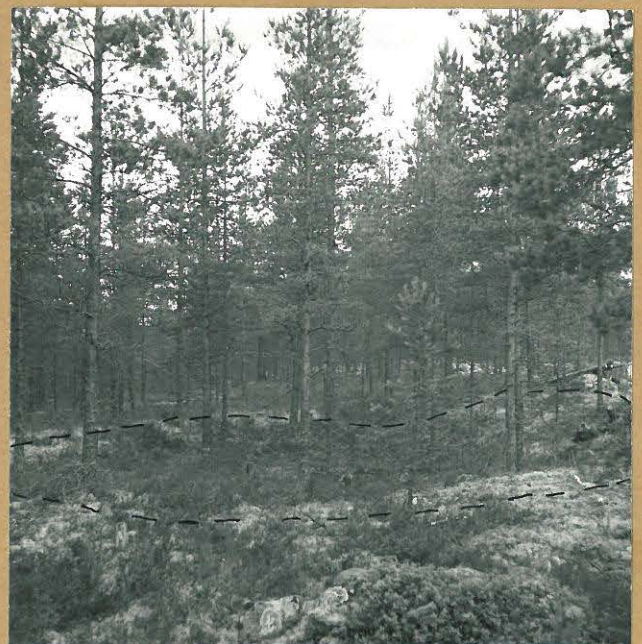
Kuva 1 (f. 65618). Asunnonpohja ennen kaivausta. Kuvattu kaakosta.



Kuva 2 (f. 65619). Asunnonpohja ennen kaivausta. Kuvattu idästä.



Kuva 3 (f. 65620). Asunnonpohja ennen kaivausta. Kuvattu koillisesta.



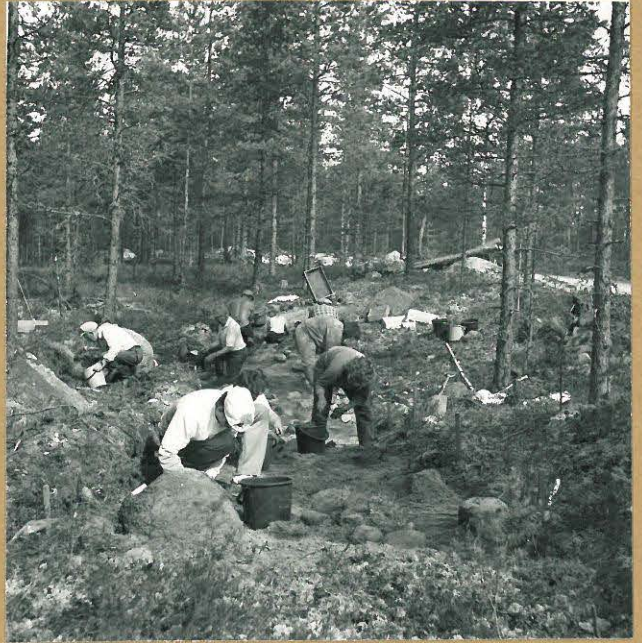
Kuva 4 (f. 65621). Asunnonpohja ennen kaivausta. Kuvattu luoteesta.

KOKKOLA KÖYRIS

T. Seger 1986



Kuva 5 (f. 65622). Asuinkuopan pohjoispään sisäänkäynti. Kuvattu etelästä.



Kuva 6 (f. 65623). Ensimmäistä kerrosta kaivetaan. Kuvattu etelästä.



Kuva 7 (f. 65624). Koeojan pohjoispuoli 1. tasossa. Kuvattu kaakosta.



Kuva 8 (f. 65625). Kuten edellä.

KOKKOLA KÖYRIS

T. Seger 1986



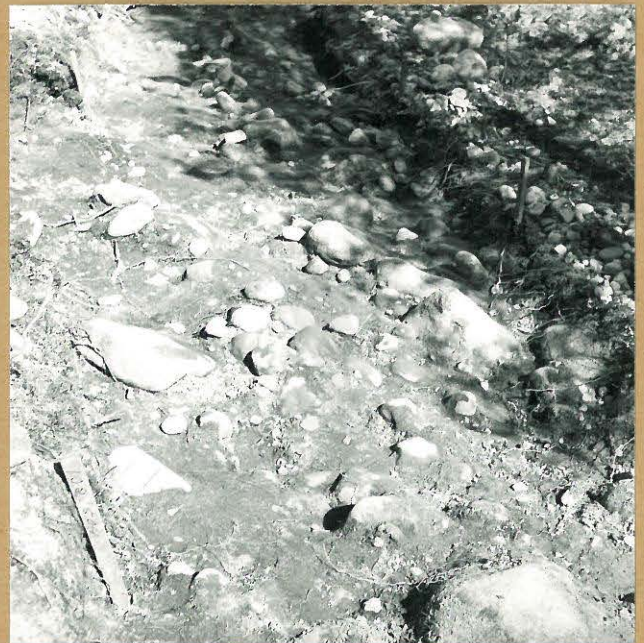
Kuva 9 (f. 65626). Liesi ruudussa 108/500, 1. taso. Kuvattu idästä.



Kuva 10 (f. 65627). Koeojan eteläpuoli 1. tasossa. Kuvattu pohjoisesta.



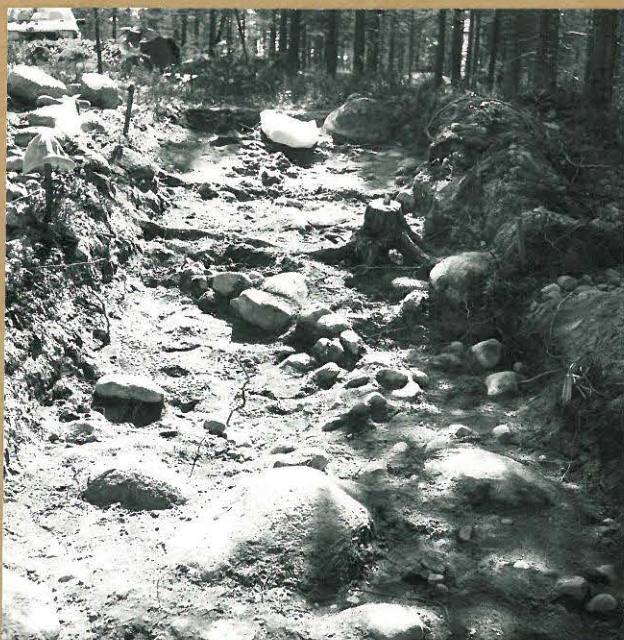
Kuva 11 (f. 65628). Ruutu 110/498 1. tasossa. Kuvattu idästä.



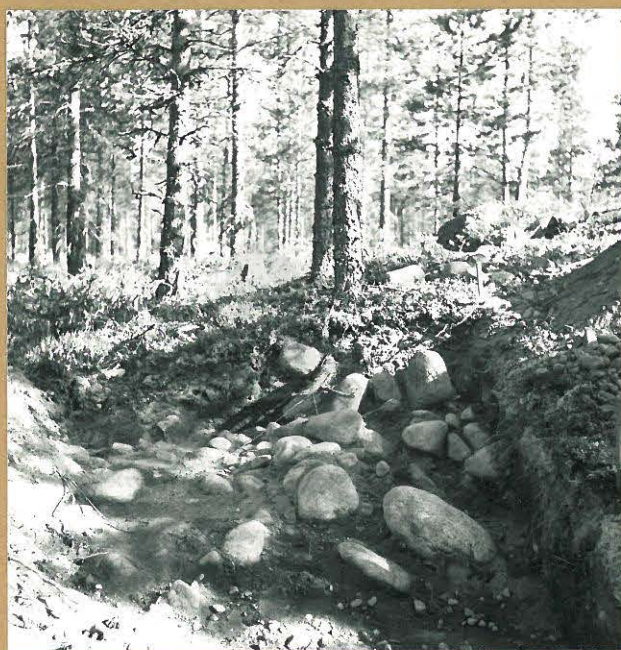
Kuva 12 (f. 65629). Koeojan keskiosa 2. tasossa. Kuvattu lounaasta.

KOKKOLA KÖYRIS

T. Seger 1986



Kuva 13 (f. 65630). Koeojan eteläpuoli 2. tasossa. Kuvattu pohjoisesta.



Kuva 14 (f. 65631). Koeojan pohjoispää 2. tasossa. Kuvattu etelästä.



Kuva 15 (f. 65632). Ruutu 110/498 2. tasossa. Kuvattu idästä.



Kuva 16 (f. 65633). Liesi ruudussa 108/500, 3. taso. Kuvattu koillisesta.

21.11.1986

SILENA MEASUREMENT "KOKKOLA1" ON 15-NOV-86 STOPPED AT 13:37:39
1. SPEKTRI YSC= 2870.000000 SIIRTO: -100

Hei! Täällä tuntuu kylläkin kii-
lyttämälaboratorian laajalle.
Tulos on LÄHES PUHDASTA
KUPARIA. Hi-tu lyijys ja anti-
monia. Ne ovat vain epäpuh-
teita. Ken. Leena

SILENA MEASUREMENT "KOKKOLA1" ON 15-NOV-86 STOPPED AT 13:37:39
1. SPEKTRI YSC= 143.500000 SIIRTO: 0

