

MUSEOVIRASTO/ RAKENNUSHISTORIAN OSASTO
Työselostus

Tutkija Hanna Saarimaa ja Kristina Thomenius		Aika 1968	
Paikkakunta Mietoinen	Kaup.osa/ Kylä	Kortteli/ Tila Saari	Tontti

Osoite

Tutkimuksen laatu

Kartanoinventointi

Työselostus

Inventointikertomus.

Piirroksat

Päärakennuksen länsifasadista, pohjois- ja eteläpäädystä.

Valokuvat

6 kpl, 2 päärakennuksen fasadeista, sivurakennuksen päädystä ja pääfasadista sekä kaksi kuvaa päärakennuksen ikkunoista.

Muuta

Ote kirjasta Nikander: Herrgårdar i Finland II, s. 199-201.
ja kirjasta Jutikkala-Nikander: Suomen suurtilat ja kartanot 2, s. 129-133.
Puhtaaksikirjoittamatonta käsikirjoitusmateriaalia.
Kopiot kolmesta kartasta.

SISÄLLYSLUETTELO

I Lähdeluettelo

II Omistajat

III Tehtävän yleinen luonnehdinta:

tontti, rakennukset ja niiden sijainti,
rakennusten tyyli, kerrokset ja materiaalit.

IV Rakennuksen eksteriööri:

sokkeli, materiaali ja pintakäsittely,
fasadit, vuoraus, jäsentelyt, listat, ikkunat,
kuistit, ovet, värit,
katto.

V Interiöörit:

rakennuksen pohja ja tärkeimmät muutokset siinä,
huoneet, niiden kiinteä sisustus nykyisin ja
mahdollisesti primaari asu.

VI Rakennushistoria

Saaren kartano Mietoisissa

Kartano muodostui 1500-luvun lopulla Ison-Saaren ja Vähän-Saaren taloista. Edellinen oli vähän ennen vuotta 1295 lahjoitettu Turun tuomiokirkolle ja jälkimmäinen kuului Mynämäen kirkolle. Molemmat peruutettiin v.1529 Västeråsin päätöksen nojalla. Kartano myytiin v.1529, mutta otettiin takaisin ja oli sitten pantattuna, läänitettynä tai lahjoitettuna eri henkilöille. Peruutettiin v.1681 ja muodostettiin säteriluontoiseksi kruununvirkataloksi.

Saaren kartanon omistajat vuodesta 1529 lähtien :

Joakim Fleming, kihlakunnantuomari, 1529-, + ennen 1534
hänen vaimonpoikansa vph Lars Fleming, käskynhaltija, 61555
kuninkaankartanona 1557-95

leskikuningatar Gunilla Bielken elatusmaana 1596-97
kuninkaankartanona 1598-1613

Evert Horn, sotamarsalkka, 1614-15
tämän leski Margareta Fincke 1616-34

Johan Berndes, kauppakollegion presidentti, 1635-38 (läänityksenä)
kr Gustav Adolf af Wasaborg, valtaneuvos, 1639-53 (lahjoituksena)
kr Gustav Adolf af Wasaborg, everstiluutnantti, 1654-81
kruunu 1682-

Everstinvirkatalona. Virkatalonhaltijat:

vph Bernhard Otto von Liewen, eversti, -1695

vph Bernhard Rehbinder, eversti, 1696-1701

vph Philip Örnstedt, kenraalimajuri, 1723-39

Robert Muhl, kenraaliluutnantti, 1740-60

Otto Herman Stahlen, kenraalimajuri, 1761

kr Augustin Ehrensvärd, sotamarsalkka, 1762-72

tämän leski kreivitär Katarina Elisabeth Adlerheim -1773

kr Fredrik Karl Dohna, kenraaliluutnantti, 1774-77

vph Magnus Vilhelm Armfelt, kenraalimajuri, maaherra, 1778-82

vph Anders Leijonhielm, kenraalimajuri, 1783-92

kr Wilhelm Mauritz Klingspor, sotamarsalkka, 1794

vph Fabian Wrede, sotamarsalkka, 1795-98

kr Johan Fredrik Aminoff, kenraalimajuri, hovioikeuden presidentti
1799-1842

1842-86 "elinaikaläänityksenä"

vph Aleksander Aminoff, eversti, +1886

vph Fredrik Aminoff, kanslisti, +1880

kr Adolf Aminoff, kenraali, +1884

vuokraaja:

vph Ivan Aleksander Aminoff, merikapteeni, 1887-1918

leskivapaaherratar Augusta Lovisa Josefina Aminoff 1918-

Saaren rakentaminen tapahtui Juhana III:n hallituskaudella, mutta rakennusten laatua ei tunneta. Mahdollisesti samalta ajalta on peräisin rakennusjäännös, ns. Muurimäenrinta, kivinen kaksöisvalli, joka sijaitsee ajotien länsipuolella, jonkin matkaa kartanosta etelään. Vanhin tunnettu rakennuksia koskeva asiakirjätieto on vuodelta 1692 ja vanhin tonttikartta seuraavalta vuodelta. Asuntopiha sijaitsi silloin aivan samalla paikalla kuin nykyisinkin ja pihamaa muodosti lyhyen suorakaiteen, jonka kummallakin pitkällä sivulla oli asuinrakennus. Luoteenpuoleisella sivulla olevat vanhat kivikellarit on piirretty karttaan tavalla, joka näyttää osoittavan, että siinä on sijainnut kolmas rakennus, mahdollisesti aikaisemmin mainittu kivirakennus. Tarkastuslautakunta tuomitsi v.1692 kuitenkin molemmat asuinrakennukset kelvottomiksi ja vaati uutta rakennusta pihamaan lounaislaidalle antaen samalla tarpeelliset piirustukset. Tämä rakennus säilyi ison vihan yli. Päärakennuksen piirustukset hyväksyttiin v.1729 ja ne ovat säilyneet nykypäiviin saakka. Kyseessä oli yksikerroksinen rakennus neliosaisine ikkunoineen ja korkeine kattoineen. Augustin Ehrensvärdin teki kartanossa huomautuksia rakennusten räsistyneisyydestä ja tarkastuslautakunta julistikin rakennuksen kelpaamattomaksi ja puolsi korvaukseksi uutta kivirakennusta sotakollegion v:lta 1752 olevien mallipiirustusten mukaan. Ehrensvärd suunnitteli mittasuhteiltaan valtavan yleiskaavan, jonka mukaan tontti olisi siirretty jonki verran itäänpäin. Päärakennus olisi pystytetty eräälle pohjoisessa olevalle vuorelle, mistä se olisi eräänlaisen valeperspektiivin vaikutuksesta näyttänyt korostetun komealta. Suunnitelma hyväksyttiin, mutta sitä ei koskaan toteutettu. Ehrensvärd pystytti pihamaan laidalle huolellisesti sisustetun, osittain kaksikerroksisen asuinrakennuksen, joka sisälsi kymmenkunta huonetta. Kesällä 1773 tuhoutui tulipalossa kaikkiaan 27 rakennusta. Kreivi Dohnan aikana rakennettiin navetta ja vph Armfeltia varten pystytettiin vanhojen kellarien päälle ~~sempäämukaan~~ nykyinen pää-

rakennus~~n~~. Vuodelta 1777 olevat piirustukset on merkinnyt Schröder, joka jo aikaisemmin oli avustanut Ehrensvärdiä ja sen jälkeen rakentanut mm. Teijon sekä Fagervikin ruukintilojen päärakennukset. Rakennustyö aloitettiin v.1778 ja se päättyi seuraavana vuonna. Saaren päärakennuksen pohjamuoto on keskeissaliteyppinen keskustassa olev~~na~~ edustushuoneineen ja päädyissä sijaitsevine kaksine makuuhuone-ryhmineen, toinen talon herraa, toinen rouvaa varten. Yksikerroksista rakennusta peittää mansardikatto viistettyine ylälappeineen. Kummassakin päädyssä näemme kaksi tyypillistä kustavil~~ä~~istä soikeata pikkuikkunaa jotka ilmeisesti ovat alkuperäisiä. Onko pyöreitä, piirustuksissa esiintyviä kattokomeroita ja ristipäädyllä varustettuja keskirisaliittia milloinkaan rakenne tu, on epävarmaa. Nykyään on vain pieni, puoliympyrä~~nä~~ ränmuotoinen ullakkokomero keskellä ^{n ikkuna} pääfasadia. Pulpettikattoinen eteiskuisti on todennäköisesti valmistunut 1800-luvun alkupuolella. Samanaikaisesti päärakennuksen kanssa pystytettiin myös asuntopihan itäsivulle keittiösiipi, satulakattoinen rakennus leivintupineen, keittiöoneen ja viisine kamareineen. Pihan länsilaidalla sijaitsevan "lakeijansal~~ä~~siiven" pystytti virkatalon seuraava haltija, kenraali Leijonh~~j~~elm.

~~Pää~~-Rakennus on täydellisesti uusittu interiööreiltään 1960-luvulla. Tällöin poistettiin kolmipeiliset ovet ja kaakeliuunit, joista vain yksi pylväsuuni on jäljellä. Rintapaneelit oli poistettu jo aikaisemmin

Päärakennuksen seinäpinta on maalattu keltaiseksi, ikkunoiden kehät ja kehyslaudat sekä kuistin ~~pyöreä~~ seinäpilasterit valkoisiksi.

Mansardikatto on katettu tiilillä. Sokkeli on maalattu ^{harmaalla} muovimaalilla.

Pääfasadi (~~hormannissa~~) kaakkois-)

Fasadissa on keskellä 5 m leveä ~~kuisti~~ satulakattoinen kuisti ja sen kummankin puolen kolme ikkunaa, ~~jonista keskimmäiset~~

Kivijalka on muurattu luononkivistä, rapattu ja maalattu harmaaksi. sen korkeus on 195-205 sm.

Fasadin seinäpinta on vaakavuorattu, vuoraus 23 sm levyistä ponttilautaa. Seinäpinnan ja kivijalan välissä on kapea vesilista ja lyhyissä nurkissa 6 sm levyinen rima sauman peittona.

Ikkunoita fasadissa on kuusi. Kuistin molemmin puolin olevat ~~ikkunat~~ neljä ikkunaa ovat lähellä toisiaan ja avautuvat eteisen kahden puolen oleviin huoneisiin. Ikkun~~ammam~~oissa on kuusiruutuiset T-karmit ja valkoisiksi maalatut kehyslaudat. Sivukehyslaudat jatkuvat alakamman alle kymmenisen senttiä, yläkehyslauta on leveä, ja sen päällä on ulottamalla profiloitu vesilauta.

Kuisti on 5 m leveä ja ulkonee seinäpinnasta 3 m. Se on pystyretetty kivikellarin sisäänkäynnin päälle. Kuistipäätyä jäsentee neljä pilasteria ~~jämpäätykokoisina~~, vyölistä, sen yläpuolella olevat ikkunat ja päätykolmio. Kuistin alaosa vyölistaan asti on vuorattu saumarimoitettulla pystyvuorauksella, ikkunain yläpuolella ja päätykolmiossa on vaakavuoraus. Pilastereissa on jalusta ja kapiteeli, ja ~~pieni~~ pilasteri on koristettu vyölistan alapuolella yhdellä ja yläpuolella kahdella pystyrimalla. Pilastereiden välissä on ikkunat, keskellä nelijakoinen, 12-ruutuinen ikkuna, jonka keskiosan yläpuolella on lunetti-ikkuna kuusiruutuinen, sivuilla kaksijakoiset kuusiruutuiset ikkunat lunetti-ikkunoineen.

Koillispääty

Kivijalan korkeus koillispäädyssä on 205-195 sm.

Kivijalan ja seinäpinnan välissä on VESILISTA, jonka yläpuolella oleva seinäpinta on vaakavuorattu 9'' ponttilaudalla vyölistaan asti, joka on katon räystäään tasalla. Yläosa päädyssä on pystyvuorattu umpiponttilaudalla. Päädyn lyhyiden nurkkien peittona on 6 sm:n

levyinen rima ~~maunan-ketteena-~~ . Alakerrasta avautuu päätyyn yksi kuusi-ruutuinen ikkuna, jossa on T-karmit. Ikkunaa on samanlainen kuin ikkunat pihafasadissa, siinä on korkea yläkamanalauta, ja sen sivukamanalaudat ulottuvat kymmenisen sm alakamanalaudan alapuolelle. Vyölistan yläpuolella pääty on pystyvuorattu. Tässä ullakkovyöhykkeessä on kaksi neliruutuista kamarin ikkunaa, joitten kehä uusittu ja ikkunat.

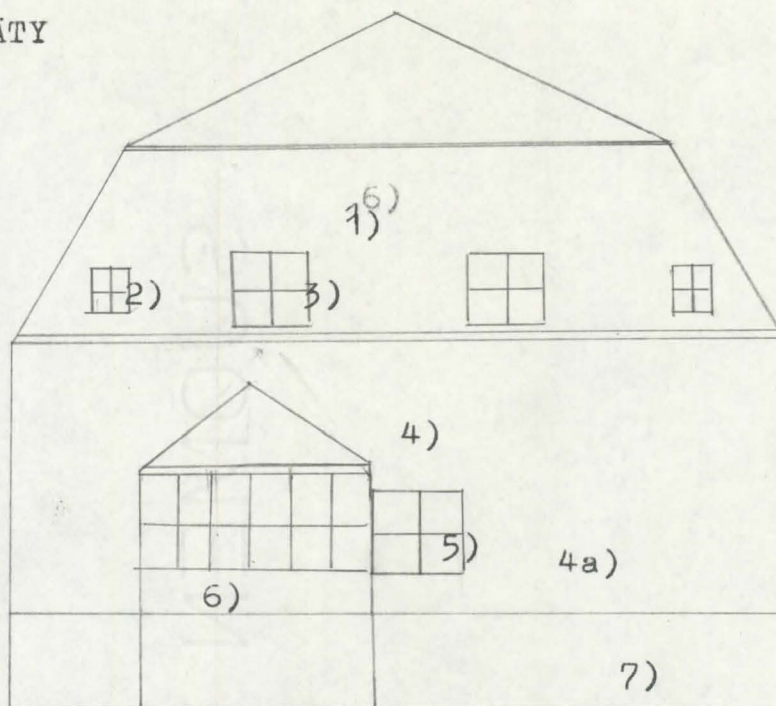
Luoettelo Nousiaisten Sukkisten kartanosta otetyistä valokuvista.

1. puistoa ja pohjoisfasadia neg 89243
2. pohjoisfasadin länsipää neg. 89242
3. länsipääty neg. 89240
4. eteläfasadi neg. 89239
5. itäpääty neg. 89241
6. kellarin sisäänkäynti neg. 89244
7. " " 89245
8. kellari, perältä kuvattuna neg. 89246
9. salin neg. 89247
10. huoneen 7 uuni neg. 89248
11. huoneen 8 uuni neg. 89249
12. ovi huoneessa 8 neg. 89250
13. pohjoisfasadin itäpää neg. 91964
14. pohjoisfasadi ja mm länsipääty neg. 91965
15. eteläfasadi neg. 91966
16. " neg. 91967
17. itäpääty neg. 91968
18. makasiini neg. 89251
19. kolmipeilinen, täysranskalainen alkuperäinen ovi neg. 91969
20. salin kaappi neg. 91970
21. lattia huoneessa 7 neg. 91971
22. nurkka ja kattoa huoneessa 8 neg. 91972
23. ullakkokamarin ikkuna neg. 91973
24. ullakkokomeron ovi neg. 91974
25. makasiini neg. 91975
26. ullakkokomeron oven rakennalehti neg. 91976
27. " " " " lukonkehä neg. 91977
28. salin kaappi neg. 91978

kopioit
näistä
9x9

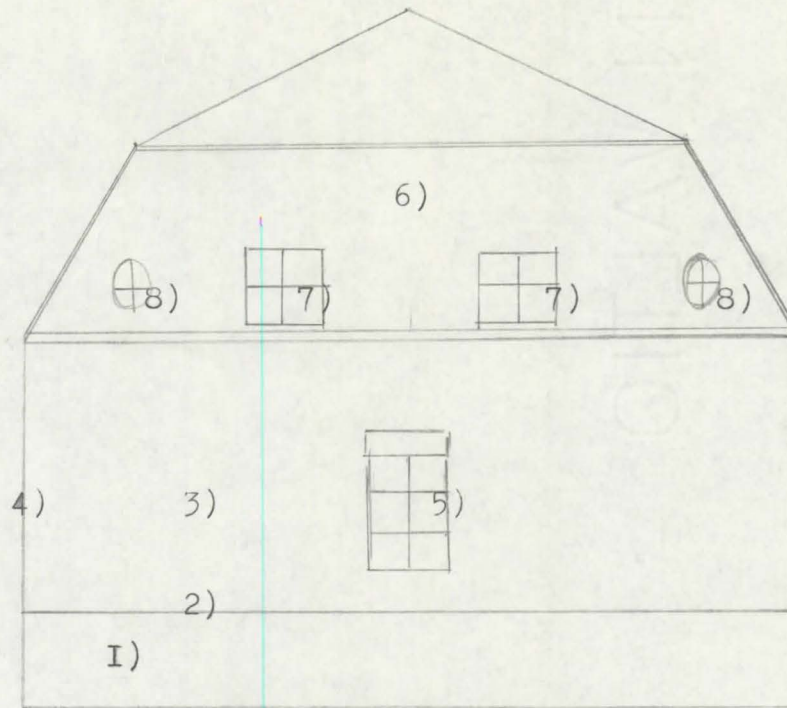
Hei Riiva, tarvitsisin siis 25, 26 ja 27
kopioit, kun niitä ei muulla ole

ETELÄPÄÄTY



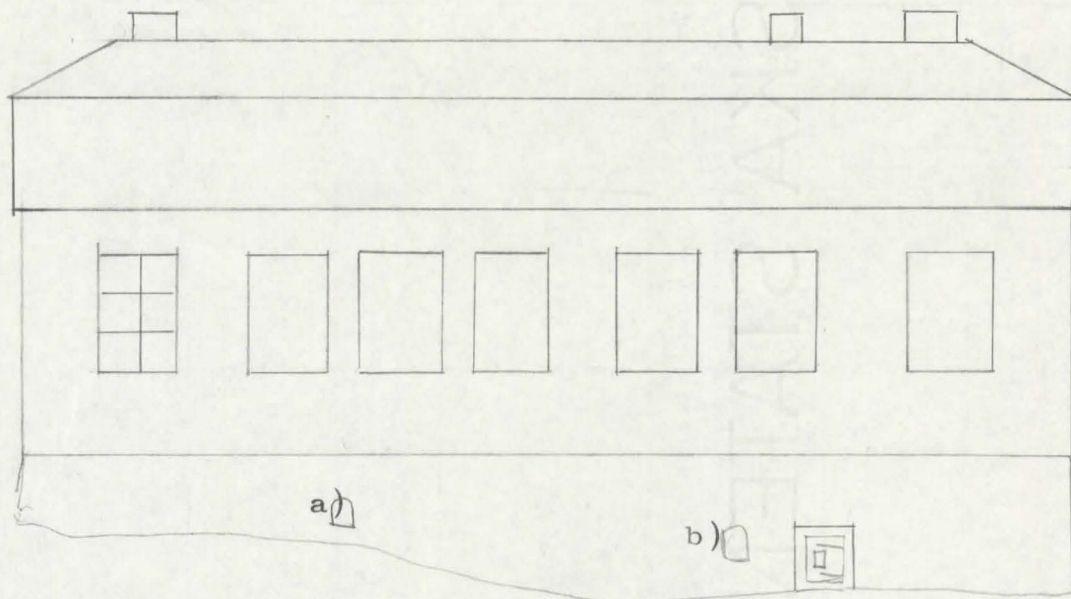
- 1) Päädyn ullakkokehös on vuorattu pystyllä rimasaumatulla laudalla. Rima on lievästi profiloitu.
- 2) Primaarit soikeat ullakkoikkunat on korvattu suorakulmaisilla ikkunoilla.
- 3) 4-ruuruiset ikkunat, samanlaiset kuin pohjoispäädyssä, kulmaraudat ja kiinnikkeet sekundaarit.
- 4) Vaakavuoraukseen on käytetty 9" ponttilautaa, seinän oikeassa alanurkassa 4a) 9" ponttilaudat 92 cm alalta vaihdettu kapeaan ponttilautaan, jotka on ryhmitelty 9" ponttilautaa imitoivaksi.
- 5) Neliruutuinen ikkuna, samanlainen kuin ullakkoikkunat, sekundaarit kulmaraudat ja lyötteet.
- 6) Kuisti on uusi, siinä on betonisokkeli.
- 7) Sokkelin korkeus on lounaiskulman kohdalla 270 cm ja kaakkoiskulman kohdalla 194 cm.

Pohjoispääty



- 1) kivijalka on muurattu luonnonkivistä, rapattu ja maalattu v.1967 harmaaksi. Harmaan maalikerroksen alla on keltaisen eri sävyjä. Kivijalan korkeuksia, 206, 191 ja 194 cm. Tuuletusaukko kivijalan vasemmasta reunasta 290 cm:n etäisyydellä ja oikeasta reunasta 3 m:n etäisyydellä.
- 2) vesilista 5,5x4 cm.
- 3) vaakavuoraus, 9⁸ ponttilautaa, kiinnityksessä käytetty taottuja nauloja.
- 4) hirret salvettu lyhyelle nurkalle, 6 cm rima sauman katteena.
- 5) 6-ruutuiset ikkunat, vuorilaudat ja ikkunat^{lasit} sekundaarit, empire-tyylinen otsalauta.
- 6) pystyvuoraus piilopontattua lautta.
- 7) neliruutuiset ikkunat, yksi ruutu vastaa alakerran ikkunan ruutua. ~~Kuorilaudat~~ ~~ikkunat~~ ~~kuorilaudat~~. Sekundaarit kulmaraudat ja saranat.
- 8) primaarit, kustavilaiseen arkkitehtuuriin liittyvät, soikeat ullakkoikkunat.

Länsi fasadi



1. Sokkeli, luonnokivistä rapattu ja maalattu, nykyinen harmaa väripinta on vuonna 1967 maalattu, alla on keltaisen eri sävyjä. Sokkelin korkeus luoteiskulman kohdalla on 195 cm ja lounaiskulman kohdalla 280 cm. Sekundaarinoviaukon leveys on 102.5 cm ja korkeus 107 cm. Kaksi kaaripäätteistä tuuletusaukkoa, joista a) on 34 cm leveä ja 40 cm korkea, sen etäisyys luoteiskulmasta on 5.50 m. Aukko b) on 6.70 m:n etäisyydellä aukosta a) ja sen mitat ovat leveys 30 cm ja korkeus 31 cm.

2. Seinän^{nysty-}vuoraukseen on käytetty 9" piiloponttilautaa, laudat on kiinnitetty taotuilla nauloilla. Kysymyksessä saattaa olla rakennuksen primaarivuoraus, joka on jätetty jäljelle vain takafasadiin, rakennuksen tultua muilta osin uudelleen vuorattua. Pystyvuorauksen liittämää sokkeliin kapea vesilista. Rästäänaluslaudoitus koostuu kahdesta 9":n laudasta.

3. Ikkunoita on 7 kpl, rautujako ^{on 3+3, niistä ylimmät ruudut myös aukeavat.} sekundaariipokat, saranat ja kulmaraudat,

3. Ikkunat, 7 T-karmista ikkunaa, joiden rautujako on 3+3, niistä myös ylimmät ruudut aukeavat. Ikkunoiden kehys, pierat, saranat ja kulmaraudat sekundaarit, roon 4-5" leveät silvät vuorilaudat, otaalaudan päätteessä 2" vesilista.

4. Katto on päistään viistetty mansardikatto. Päreiden päällä on nykyisin kattuhuopa ja sen päälläkattotiilet. Kattuhuopa on vedetty tiilien alle v.1968.

SAARI MIETOINEN

KUVALUETTELO valok. H.Saarimaa ja K.Thomenius v.1968

- | | | |
|----|-------|--|
| 1 | 79370 | valok. E.Härö v.1964 |
| 2 | 88891 | itäfasadi |
| 3 | 88892 | kuisti |
| 4 | 93 | eteläpääty |
| 5 | 94 | länsifasadi |
| 6 | 95 | länsifasadi |
| 7 | 88896 | pohjoispääty |
| 8 | 97 | kellarin ovi |
| 9 | 98 | kellarin ovi |
| 10 | 99 | kellari , kuva 1 |
| 11 | 88900 | kellari, kuva 2 |
| 12 | 01 | kellari, kuva 3 |
| 13 | 88902 | kellari, kuva 4 |
| 14 | 03 | kellari, kuva 5 |
| 15 | 04 | kellari, kuva 6 |
| 16 | 05 | lakeijansalisiipi, pohjoisfasadi |
| 17 | 06 | -"- , länsipääty |
| 18 | 07 | -"- , eteläfasadi, kivijalka |
| 19 | 88908 | lakeijansalisiipi, eteläfasadi, kivijalka |
| 20 | 09 | -"- , keittiön katto |
| 21 | 10 | keittiösiipi, eteläfasadi |
| 22 | 11 | -"- , pohjoisfasadi |
| 23 | 12 | -"- , länsipääty |
| 24 | 13 | -"- , -" |
| 25 | 88914 | entinen meijerirakennus |
| 26 | 18 | sarana, ollut lakeijansalisiiven ulko-ovessa ennen |
| 27 | 15 | ulkohuone, ovi |
| 28 | 16 | ulkohuone |
| 29 | 17 | viljamakasiinin lukko |

Saari Niemi

7 9370

1964 E. Kaino

88891

Uäfasadi

92

keuhki

93

stapääty

94

lausifasadi

95

- " -

96

poljois pääty

97

pellain ovi

98

- " -

99

keuhki kura 1

88900

"

" 2

01

3

02

"

" 4

03

"

" 5

04

"

" 6

05

laurijarsalisiipi, poljois fasadi

06

- " -

lausipääty

07

"

stolafas., kivijalka

08

- " -

- " -

" "

09

- " -

keuhkiön katto

10

keuhkiöriipi

stolafasadi

11

"

poljois fas

12

"

lausipääty

13

- " -

- " -

88914

ent meijöintä.

18

parana, lalleigalassien
ullo-ovena lumen

19

ullohuone, ovi

16

"

17

viljämääräsin luo