

PELTOPOIMINTA TURUN NIUSKALASSA 9.10. ja 24. 10. 1985

Koko tarkastus tapahtui alueella Rn:o Niuskala 3¹⁴, omistaja Turun kaupunki.

Aiemmat löydöt alueelta TYA 249. Uudet löydöt TYA 297.

Turun yliopiston arkeologian osasto tarkasti kynnöspelloja ja maansiirtopaikkoja Turun Niuskalan teollisuusalueeksi kaavoitettavalla alueella lähellä Topinojan jätteenpolttolaitosta. Tarkoituksena oli selvittää, onko arkeologian osaston tutkimuskohteena olevan Kotirinteen asuinpaikan lähetyvillä tuntemattomia muinaisjäännöksiä, sekä kartoittaa 1983 jätteenpolttolaitoksen kaakkoispuolelta löydetyn kivikautisen asuinpaikan (Niuskala 3¹⁴, ilmoitus Pihlman 1983) laajuutta.

Poimintaan osallistui kerrallaan 4-8 arkeologian osaston työntekijää ja opiskelijaa. Työ suoritettiin kulkemalla peltoja edes takaisin ketjuna, jossa poimijoiden väli oli n. 5 m. Molempina poimintapäivinä sää oli aurinkoinen ja pellon pinta kuivahtanut. 24.10 savisimmat pelto-osuudet tarkastetun alueen pohjoisimmassa osassa olivat aivan kovapintaisia ja erittäin hankalia tarkastaa. Peltopiminnan alue ja tehdyt havainnot on merkitty karttaan. Löydökset keskittyvät 1983 löydetyn asuinpaikkakohdan ympärille hiekkaperäiselle maalle ja ne voidaan itäisintä ja läntisintä löytöä lukuunottamatta laskea samaan muinaisjäännökseen kuuluviksi. Kaavakartan mukaan asuinpaikan löydökset sijoittuvat 17 m mpy korkeuskäyrän yläpuolelle. Kentällä ei suoritettu mitään vaaituksia.

Löytöalueella maa oli siis hiekka- ja hietapitoista, paikoin aivan savetonta. Pohjoisimmissa osissa olivat pellot raskasta savea ja löydökset olivat osaksi aivan savialueen tuntumassa. Savialueella ei kuitenkaan voitu syvälle kynnetyissä kohdissa havaita kulttuurikerroksen jäännöksiä, joten asuinpaikan olennaiset osat sijainnevat ko. savialueesta etelään ja länteen.

Paikoin oli pellon pinnassa havaittavissa nokipitoisia alueita löytöpaikkojen ympärillä. Niistä selvimmät on merkitty karttaan. Hyvin selvänä erottui käännetty kulttuurikerros 22-24 m mpy löydettyjen artefaktien lähellä. Näillä kohdin asuinpaikkaa on ollut voimakas nokikerros, kuten Kotirinteen asuinpaikalla. Voimakas nokikerros näkyi myös viereisellä viljelemättömällä alueella olevassa matalassa hiekkakuopassa, sen seinämissä, joista myös poimittiin talteen löydöksiä (n:t 25-28).

Rakennetulla kallioisella alueella ladon eteläpuolella, johon on karttaan merkitty katkoviivaympyrä, oli maata myllerretty perusteellisesti. Tarkistimme pikaisesti maakasoja, mutta havaitsimme vain resentejä rakennusjätteitä, kuten tiiltä.

Asuinpaikka Niuskala 3¹⁴ sijaitsee ilmeisesti kokonaan kaavoitettavalla teollisuusalueella. Suuri osa asuinpaikasta on ainakin pintaosastaan tuhoutunut pellonmuokkauksessa, mutta asuinpaikan alimpia kerroksia voi ainakin paikoin olla peltoalueellakin säilyneenä. Osa asuinpaikan voimakkaasti värjäytyneestä kulttuurikerroksesta on kuitenkin peltoalueen ulkopuolella, alueella, joka nykyisin on joutomaata ja hevoshakaa, jätteenpolttolaitoksesta kaakkoon peltojen ja laitoksen välissä.

Keskeltä asuinpaikkaa tulee kaavaluonnoksen mukaan kulkemaan Polttolaitoksenkatu, jonka rakentamista Turun kaavoitusjaosto näkyy kiirehtivän (ks. leike TS 30.10.1985).

Alueelta poimitut löydöt ovat seuraavat. Juokseva numerointi on sama löytöluettelossa ja löytökartassa. (TYA 297)

1. Kvartsi-iskos
2. Palaneen luun pala
3. Kvartsi-iskos
4. Kvartsi-iskos

- | | |
|--|----------------------------|
| 5. Kvartsi-iskos | 25. Muru keramiikkaa |
| 6. Porfyryri-iskos | 26. 4 porfyryri-iskosta |
| 7. Kvartsi-iskos | 27. 2 kvartsi-iskosta |
| 8. Kvartsi-iskos | 28. Kuumuuden lohkoma kivi |
| 9. Pii-iskos | |
| 10. Porfyryri-iskos | |
| 11. Kvartsi-iskos | |
| 12. Kvartsi-iskos (ruusukvartsia) | |
| 13. Porfyryri-iskos | |
| 14. 2 kvartsi-iskosta | |
| 15. Porfyryri-iskos | |
| 16. Porfyryri-iskos | |
| 17. Porfyryri-iskos | |
| 18. Kvartsi-iskos | |
| 19. Keramiikkaa, muru | |
| 20. Kvartsi-iskos | |
| 21. Liuskelevyn katkelma, pinnat naarmutettu | |
| 22. Kvartsi-iskos | |
| 23. Kvartsi-iskos | |
| 24. Pii-iskos, mahd. tuluspiitä | |

10

KOTIMAA

Turku kaavailee pientaloja Pähkinämäkeen

Turun kaavoitusjaosto suunnittelee, että Kaarinasta Turkuun liitettävä Pähkinämäen alue kaavoitetaan Halisten alueeseen liittyväksi pientaloalueeksi.

Jaosto jätti eilen krl:n käsittelyyn Pertti Wäänäsen (kok) ehdotuksen, jonka mukaan kaupunki tutkii 40-50 omakotitontin kaavoitusta alueelle kunnanosalitoksen ratkettua.

Jaosto jätti eilen ilman äänestyksiä koko Halisten alueen kaavaluonnoksen krl:n käsittelyyn. Jaosto ehdottaa samalla, että krl tutkisi mah-

dollisuuden Polttolaitoksenkadun rakentamiseen jo ennen kaavamuutosta. Polttolaitoksenkatu on merkittävä Halisten ja Orikedon kaupunginosien välinen yhdysväylä, jonka rakentamista toivovat alueen asukkaat. Tien avaaminen rauhoittaisi mm. Hamaron vanhan omakotialueen läpikulkuliikenteeltä.

Jaosto siirsi kaavan eteenpäin toivomuksin, että jatkokäsittelyssä kaavaan yritetään etsiä lisää omakotitontteja Halisten itä- ja eteläpuolelta.

Halisten kaava-alueelle aiotaan rakentaa noin 100 000 kerrosalaneliömetriä noin 3000 uutta asukasta varten.

Turussa 30.10.1985

Sirkku Pihlman

Vs. ass.

TS 30.10.85

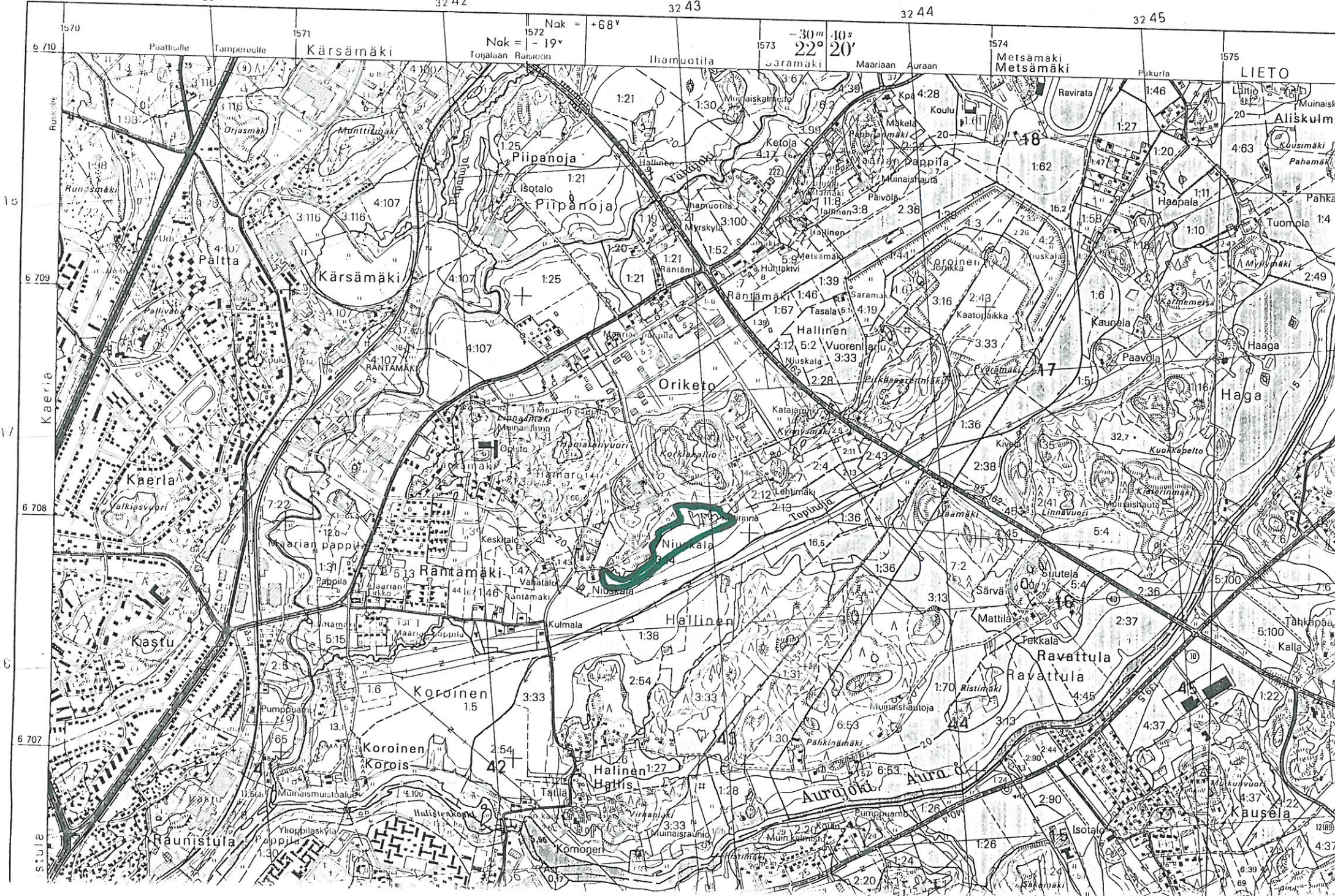
32 41

32 42

32 43

32 44

32 45



TURKU, NIUSKALA
PELTOPOIMINTA 9. ja 24.10.1985

Tarkastettu alue

Myllerretty alue, jolla modernia rakennusjätettä. Tarkastettu pikaisesti.

Alue, jolla kulttuurikerrosta tai nokimaata löytöjen ympäristössä. (mukana vain ilmiselvimmät alueet)

Löytöjä

Raja, jonka kohdalla pellon hiekkapitoisuus muuttuu nopeasti

Karttapohjana Turun kaupungin kaavakartta 1:2000

