

M

Sääminki. Pääskylahti.

Kaivaus Tahvananahon kivikautisella asuinpaikalla  
vuonna 1929.

Kertomukseen kuuluu 3 karttaa, 1 valokuva (levyt 7309-10) sekä luettelo 9085; 1-161.

Pääskylahti on Pihlajavedestä itään ja kaakkoon päin pistävä lahdelta kolmisen km Savonlinnasta kaakkoon, Kyrönniemen tyviosan eteläpuolella. Lahden kaakkoonpäin pistävästä haarasta, jota lounaassa rajoittaa korkeahko, kalliainen Pääskyniemi laivatelakkoineen ja koillisessa Laininniemi, jatkuu kaakkoa kohden vesijättömäinen, viljelty notkelma, jonka keskellä olevalla kukkulalla on H. V. Hannikaisen talo. Tämän notkon koillisreuna on hiekkaharjua. Harjulla on Pääskylahden kasarmit ja sen jatko muodostaa Pihlajaveden Pääskylahteen työntyvän juuri mainitun Laininniemen (= Plaaninniemi kasarmin harjoituskentän eli "plaanin" mukaan). Kivikauden asuinpaikka on tämän harjun kaakkoisella tahi asuinpaikan kohdalla melkein suorastaan eteläisellä kohti mainittua notkoa viettävällä rinteellä, pari kolmesataa metriä Pääskylahden kaakkoishaaran pohjukasta noin itäkaakkoon, kasarmilta mainittuun lahdenpohjukkaan johtavan tien varrella, pääasiassa sen oikealla puolen. Pääskylahden pysäkiltä on paikalle matkaa vajaa 2 km lähes etelää kohden. Maa on Säämingin pitäjän Kaartilanrannan kylän ent. Pääskylahden kartanon tiluksia ja kuuluu nykyään Itä-Suomen Kutomo O.Y:lle, joka omistaa Pääskylahden faneeritehtaan. Se on ollut viime vuosina luovutettuna Pääskylahden kasarmilla kesämajaa pitävien kadettien pionieerityömaaksi.

V. 1926 tapasivat kadetit täältä kaivaustöissään kivikautis-



ta kampakeramiikkaa ja maisteri Cleve suoritti seuraavana kesänä täällä kaivauksia. Näistä ks. luetteloja 8690 ja 8787 sekä Cleven tutkimuskertomusta. Korjauksena Cleven selostukseen mainittakoon, että hänen kaivausalueittensa I - II väli on hänen kartoillaan merkitty 1,5 m liian pitkäksi ja että Cleven kaivausalueen I alin ruutu 18 ei ollut tutkittu, päinvastoin kuin hänen kartoistaan voisi päätellä.

Cleven määrittely kivikautisen asutusalueen ulottuvaisuudesta on suurin piirtein paikkansa pitävä. Toimittamani koekaivaukset, joissa käytettiin hyväksi pionieeritöissä tehtyjä miina-kuoppia ja juoksuhautoja, antoivat negatiivisen tuloksen yhtä poikkeusta lukuunottamatta. Koekuopasta A (ks. karttaa 1) löytyi asbestikeramiikkaa (9085:161). Varsinaisessa kaivauksessa selvisi myös että löytöalue ulottui hieman kasarmilta tulevan tien vasemmalle puolen. Asuttu alue näyttää siis olevan n. 30 - 35 m pitkä (länsi-itäisessä suunnassa) ja n. 15 m leveä.

Kaivaus. Aluetta oli aikomus edelleen käyttää pionieerityömaana. Ennenkuin se tässä ominaisuudessa tulisi kovin pahoin repostelluksi, oli kaivaus varsinkin keramiikkarikkaiksi osoittautuneiden Cleven kaivausalueitten I - II välillä tarpeen. Vaikka paikalle saavuttuani kuulinkin, että pionieerikenttä oli siirretty toisaalle, pidin kaivausta tarpeellisena, kun ei ollut mitään takeita siitä, että tämä oli tapahtunut muuten kuin toistaiseksi. Kaivausalueitteni, yhteensä n. 90 m, suhde Cleven kaivauksiin selviää kartastani 2. Mainittakoon että saateet suuremmassa määrin kuin koskaan ennen häiritsivät tutkimustyötäni: syyskuun 3, 7 ja 8 p. olivat täysinä sadepäiviä, jolloin työt olivat kokonaan keskeytyneinä, ja myös syyskuun 5 ja 6 p. jäivät samasta syystä vajavaisiksi.

Asuinpaikan alue, nimeltään Tahvananaho, kasvaa nuorta, verraten harvaa mäntymetsää. Vielä jonkun aikaa sitten se oli ollut puutonta ahoa ja aikaisemmin, apteekkari (sittemmin kunnallisneuvos) Hedlundin omistaessa Pääskylahden, peltona. Paitsi



paikkakuntalaisten tiedonannoista selvisi tämä suorastaan arkeologista tietä itse kaivauksista. Ylinnä oli pintaturpeen alla vahva ruokamultakerros, josta löytyi lannan ja täytemaan mukana paikalle joutuneita esineitä: lasipulloja, apteekkitavaroiden ja nukempäiden katkelmia. Viimemainitut olivat 1890-luvun tyyppiä eli ajalta, jolloin nukketuntemukseni oli parhaimmillaan. Cleven kaivausalueitten välillä, linjoilla I - O oli tämä ruokamultakerros niin vahva, että täytyy otaksua paikalla olleen joskus matalamman hiekkakuopan, joka on sittemmin peltoa tehdessä muualta ajettulla maalla täytetty. Miinakauvaukset, jotka usein ulottuivat koskemattomaan maahan asti, rikkoivat myös pahoin aluetta. Harvinaisen syvälle ulottuvien kulttuurimaakuoppien pohjat olivat kuitenkin säilyneet useimmiten koskemattomina. Ehyintä oli kulttuurikerros linjoilla D - F ja S - V.

Luontainen maanlaatu oli hienoa, joskus melkein tuhkamaisista hiekkaa, jossa kiviä oli hyvin vähän ja joka paikoin, varsinkin syvemmillä, muuttui pikkukiviseksi soraksi.

Kulttuurikerros oli hyvin epätasainen, yleensä ohuenlainen, mutta monin kohdin kuopanteina aina toista metriä syvälle pistäytyvä, sekä, kuten jo selvisi, pahoin reposteltu. Seuraavat kaivauksen ulkoreunoilta otetut mitat valaiskoot sen laatua ja säilymistilaa:

C:7 - 8 pohjiaan myöten pengottuja.

C:9 pintaosa rikottu; ruskeanpunertava kulttuurikerros ulottui n. 55 cm syvään, josta kait 15 - 20 cm on luettava humuskerroksen ja peltomullan osalle.

C:10, ruudun yläpää: humus ja peltomulta 20 cm, punertavanruskea kulttuurikerros 40 cm, koskematon pohjahiekka 60 cm syvässä; ruudun alapää: humus y.m. 15 cm, ruskea alaspäin vaaleneva kulttuurikerros 25 - 30 cm.

C:11, yläpää: humus y.m. 15 cm, ruskea kulttuurikerros 20 cm, vaalea pohjahiekka 35 cm syvässä; alapää pengottu.

D:7 ks. profiilia kartassa 2.

E:11 humus y.m. 15 - 20 cm, punertavanruskea kulttuurikerros 20 - 40 cm, pohjalla kellanharmaa hieno hiekka.

E:12 humus y.m. 15 cm, kulttuurikerros, joka oli ylinnä tummanpunaruskea ja luumurupitoinen, mutta vaaleni alaspäin, häipyen pohjahiekkaan ilman jyrkkää rajaa, 20 - 30 cm.

E:13 humus 12 cm, ruskea kulttuurikerros 20 - 25 cm.

E:14 - 15 humus 15 cm, ruskea kulttuurikerros 20 cm.

I-K:6 maakerrokset sekaisin pohjaan asti.

L:6 peltomultaa 25 cm, sen alla 5 cm paksu ruskea kerros, sitten puhdas pohjahiekka.

M:6 peltomultaa 30 - 40 cm, sitten 15 cm vahva ruskea kerros, sitten koskematon pohjahiekka.

N:6 maakerrokset pengotut pohjia myöten.

O:6 humus ja peltomulta 35 cm, ruskea kulttuurikerros 5 cm.

I:K:9 pintaosat pengotut, ruudussa I:9 vahvasti punertavaa kulttuurimaasta 55 - 60 cm syvässä vielä paikallaan.

L:9 humus ja ajomaa 15 - 20 cm, sitten 5 - 10 cm vahva ruskea kerros, sitten vaalea pohjahiekka.

M:9 kuten ed., ruskeaa maata paikoin 15 cm.

N:9 peltomultaa 20 cm, ruskeaa kulttuurikerrosta 15 cm, sitten kellanharmaa vaalea pohjahiekka.

O:9 peltomultaa 20 cm, pohjalta punertava, vähin hiilensekainen kulttuurikerros 20 cm.

Linjat S - T; peltomulta ja sen alainen vaaleanharmaa tuhkaa ja hiiltä sisältävä (kaskenpoltto) kerros yhteensä 15 - 20 cm, ruskea kulttuurikerros yleensä n. 10 - 20 cm; joitakin kulttuuri-  
maakuoppia.

Tätä kulttuurikerroksen ohuutta ja niukkalöytöisyyttäkin vasten kontrastoivat useat pienemmät ja isommat kulttuurimaakuopat, joitten pohja meni usein toista metriä syvälle pinnasta lukien. Hiekka oli niissä ruskeata tai likaisenharmaata tai tavallisinemmin enemmän tai vähemmän punertavaa, hajahiiliä, nokea, luumuruja, piiliuskoja, saviastianpaloja y.m. aina pohjaa myöten sisältävää, kuten selviää luettelosta ja kartasta 2, johon näiden kuoppien pohjaosan ääriviivat ovat merkityt sellaisina kuin ne piirtyivät ympäröivää puhdasta perusmaata vasten. Punanen palomaa esiintyi yleensä nokimaan ja hiilien alla. Varsinaisiksi



asuinkuopiksi näitä syvennyksiä ei voine sanoa, mutta isomat kuopat ovat varmaankin syntyneet siten, että kivikauden ihmiset ovat esim. tuulen suojaksi kaivaneet pehmeään hiekkaan itselleen syvänteitä (kuten auringonkylpyjenottajat vielä nykyään hiekkarannoilla tekevät).

Hiilikokoja, joita saattaa pitää nuotionpaikkoina ja jollaisia Cleve tapasi muutamia, tuli esiin kaksi, nim. ruudulta D;7 (ks. profiilia kartalla 2) ja ruuduilta S - T;5-6. Viimemainitussa oli pitkiä puolipalaneita valkeaksi palaneen hiedan reunustamia kekäleitä 25 - 40 cm syvässä ja punasta, joitakin hiilisiruja sisältävää palomaata aina 65 cm syvään. Sen kohdalla oli karkeampaa ehkä paikalle tarkoituksella tuotua soraa. Lähellä oli joitakin kiviä (ks. karttaa). Kivettyjä tulisijoja ei löytynyt; jotkut palaneet kivet esim. ruuduilla D;8-9 viittaavat kuitenkin sellaisiin.

Erikoisuuksia olivat kaivausalueen kaakkoisreunassa tavatut hiiltyneet paalunjäljet. Ruudussa V;4 oli tällainen n. 50 - 60 cm syvässä. Se oli n. 15 - 20 cm:n läpimittaisen hiiltyneen tukin pää, joka oli vähän kallellaan kaivausalueelle eli luoteeseen päin (9085:133); ylempänä oli sen kohdalla hiiliä alkaen 35 cm:n syvyydestä alaspäin. Heikompi samantapainen jälki oli ruudussa V;5 ja ruutujen V;6 ja U;6 väliviivalla oli taas melkein yhtä selvä hiiltynyt paalunpää kuin ensinmainittu, vieläpä jotakuinkin samalla syvyydellä ja vähän kallellaan pohjoisluodetta kohden (9085:147).

Löytöjä (9085:1-161) esiintyi alkaen peltomullasta kulttuurimaakuoppien pohjalle saakka, yli 1 m:n syvyydelle. Enin saatiin niitä kulttuurimaakuoppien kohdilta. Yhtä rikkaisiin löytöhautoihin kuin kadetit ja Cleve ei kuitenkaan osuttu. Löytörunsaus oli sangen epätasaista. Monet ruudut linjoilla K - O, siis Cleven molempien rikkaiden kaivausalueiden välillä, olivat melkein tai aivan löydöttömiä. Toisinaan oli taas ruudun yläosa aivan löydötön ja vasta kulttuurimaakuopan pohja korvasi tässä suhteessa kaivausvaiivat. Luettelossa on tarkempia tietoja.

Löytökalustossa ovat venäläinen pii ja varsinkin saviastian-



palat vallitsevina. Kvartsi-iskoksia on huomattavasti vähemmän kuin piitä. Pii on yleensä huonoa pintapiitä. Paitsi iskoksia tavattiin jokunen piikaavin tai -veitsi, vieläpä yksi piinuolenkärkikin (9085:118) ja toinen ehkä saman esinelajin katkelma (9085:101). Runsaasti piiliuskoja tuli kulttuurimaakuopista ruud. I:9-10 (9085:92, 106). Vuorilajia ja liusketta oli vähän: yksi koukunvarren puolikas ruudusta E:10 (9085:21), yksi kiviaseen siru (9085:62) ja muuan iskos.

Saviastianpalat ovat pääosaltaan aikaisempaa tyyppillistä kampakeramiikkaa, melkoisen karkeata savea ja voimakkaasti painetuilla kampaleimoilla koristettuja. Varhaista ikää todistavat m.m. erinäiset kosketusilmiöt varhaiskampakeramiikan kanssa (leveät kampaleimat, juovat, tiheät kampaleimavyöhykkeet), vieläpä jotkut suorastaan varhaiskampakeramiikkaan luettavat pienet palat (9085:32, 35, 107). Nuorempi sävy on pitkistä kampaleimoista muodostetuin kuvioaihein koristetuilla paloilla, joita löytyi varsinkin kaivausalueen kaakkoispäästä. Paikka on siis ollut asuttuna tyyppillisen kampakeramiikan kauden alkupuolen tyylin huippuasteelle asti. Piin valta-asema iskoksissa kvartsin rinnalla näyttää olevan juuri tälle ajalle ominaista. Pohjapaloja on suhteellisen paljon (9085:93, 107, 114, 119, 131). Asbestikeramiikkaa tuli sekä kaivausalueelta (yksi pala 9085:142) että koekuopasta A (9085:161).

Keramiikan yhteydessä on mainittava myös aivan pieni n.s. savikukko (9085:25), jolle on kookkaampia vastineita Etelä-Karjalasta (Ailio, Wohnplatzfunde II, taul. 10:17).

Palaneiden luumurujen joukossa on muuan ehkä reiällisen luuesineen katkelma (9085:42).

Hioinkivien puute on outoa. On mahdollista että kaivausalueelta esiin tulleet gneisilatuskat ovat hioimien jätteitä, vaikkei niitä otettu talteen, niiden pinta kun oli säännöllisesti niin rapautunut, että varmat hionnan jäljet olivat hävinneet. Ruudusta O:6 löytyi m.m. neljä tällaista gneisilaakaa, kaikki lohottuja alkuaan samasta kappaleesta, jonkunlaisessa ladotussa järjestyksessä n. 30 - 35 cm syvästä (ks. profiilia kartalla 2).



Korkeusmittauksen lähtökohtana oli Pihlajaveden pinta syysk. 10 p. 1929, jolloin se hydrografisesta toimistosta saadun tiedon mukaan oli 76,36 m yli N.N:n. Kaivauksen aikana käytetyn kiintopisteen - kivi, johon vastaisen varalta hakattiin renkaan muotoinen syvennys (ks. karttoja 1, 2) - korkeudeksi saatiin näin 86,31 m yli N.N:n. Itse kaivausalueella saattoi korkeuskäyrien todeta kulkevan vinosti poikki ruudutuksen eli lähes länsi-itäiseen suuntaan (ks. karttaa 3). Alimmat löydöt tavattiin n. 86,50 m:n korkeudelta. Löytövyöhyke näyttää lankeavan jokseenkin 88:n ja 86:n metrin käyrien välille.

Suur-Saimaan ranta on tällä kohden Hellaakosken isobaasikartan mukaan (Fennia 43:4) 84 ja 85:n metrien korkeuskäyrien välillä. Saarien suojaamassa paikassa ei harjun rinteeseen ole tässä syöpynyt vahvempia rantamerkkejä. N. 30 m länsilounaaseen kaivausalueelta saattoi kuitenkin huomata lyhyen rantaäyräspätkän kiviineen - Clevekin on sen jo maininnut - jonka tyvi on 84,93 - 84,82 m korkealla. Mitat sopivat hyvin Hellaakosken isobaaseihin, joten sitä lienee lupa pitää Suur-Saimaan rantamuodostumana paikalla. Heikompana näyttää sama pengermä jatkuvan itään päin, missä sen yläreunaa merkinnevät jotkut rantakivinä ehkä pidettävät kivilohkareet. Näitä on jo kiintopisteeni, 86,31 yli N.N:n, ja siitä n. 15 m ja enemmän kaakkoonpäin on useampia kiviä, joiden mitoiksi sain 86,66; 86,33; 86,24; 86,40; 86,00. Kartalla 1 näkyvän Hannikaisen ladon takana jyrkkenee rinteiden jatko taas törmämäiseksi.

Asuinpaikka näyttää siis olevan Suur-Saimaan rantaviivan aikainen. Tulvavesien vuoksi lienee sen alareuna jäänyt rantaviivaa hieman korkeammalle, ehkäpä myös siksi, että asutus epätasaisesta kulttuurikerroksesta päättäen näyttää paikalla olleen verraten lyhytaikaista. Tämän vuoksi ovat jäännökset siitä keskittyneet, kuten nähtiin, pääasiassa itse asumuspaikoille (kulttuurimaakuoppien kohdille), jotavastoin välialoille sekä alueelle asumuksien ja vedenäyrään välille ei ole juuri ensinkään kylväytynyt kulttuurijalkia.

Keramiikkansa puolesta asuinpaikka kuuluu, niinkuin osoitet-

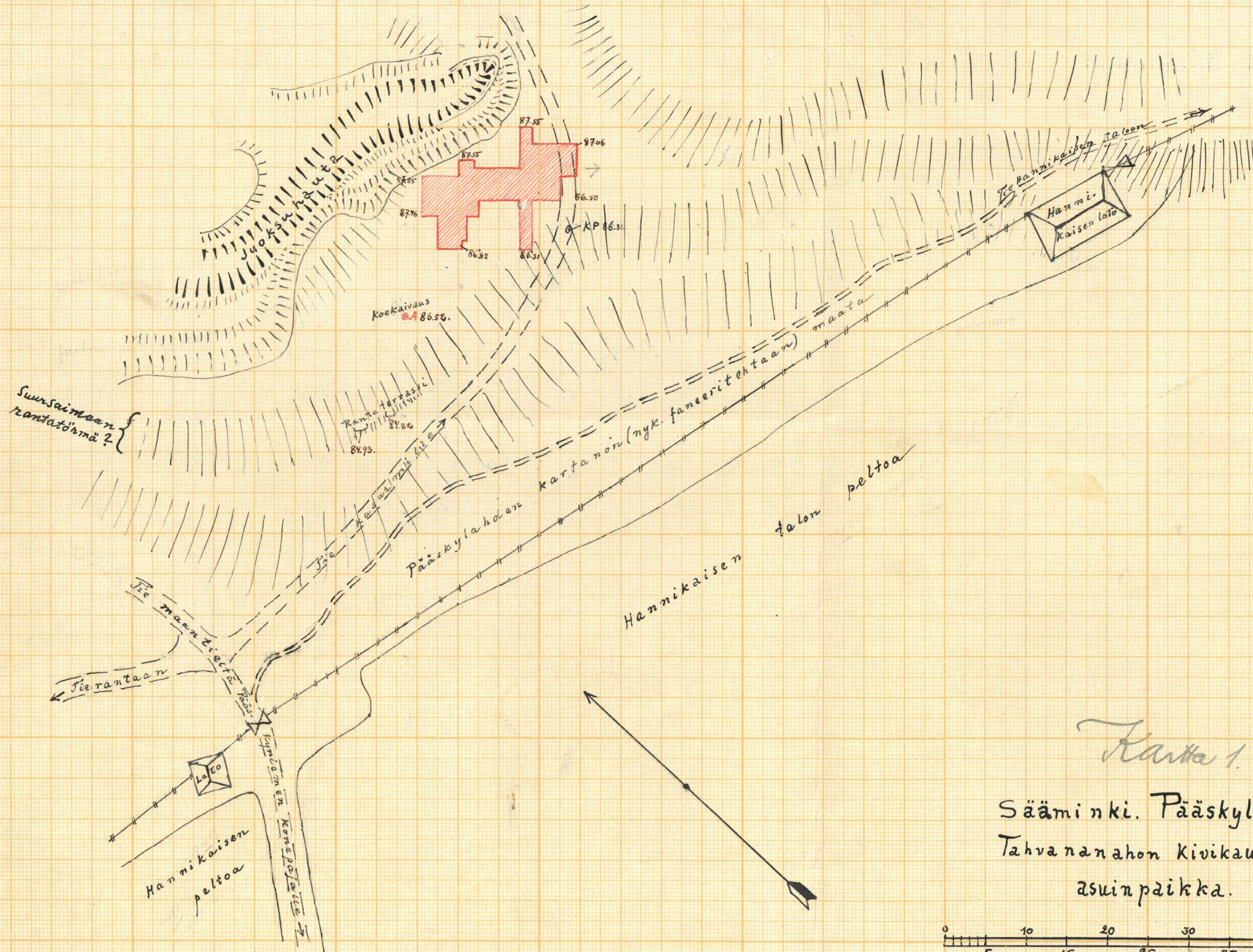
tiin, tyypillisen kampakeramiikan ajan alkupuolelle, ulottuen sen huippuasteelle asti. Suur-Saimaan rantaviivan alapuolelta Joroisista, Sulkavalta ja Taipalsaarelta tavatut asuinpaikat ovat taas antaneet keramiikkaa, joka on luettava tyypillisen kampakeramiikan huippukaudelle ja varsinkin sitä lähinnä seuranneen alkavan rappeutumisen ajalle. Nuorimman tyypillisen kampakeramiikan asteelle se ei vielä kuitenkaan ole ehtinyt. Suur-Saimaan ranta näyttää täten lankeavan tyypillisen kampakeramiikan ajan alkupuoliskolle ja huippuajalle, jolloin veden pinnan äkillinen laskeutuminen uuden laskuväylän puhkeamisen vuoksi on tapahtunut.

Pääskylahden Tahvananahon asuinpaikan aikana on siis sen etelä- ja lounaispuolella nykyään levittäytyvä viljelty notko ollut veden peitossa. Notkon länsi- ja lounaisreunalla sijaitsevat korkeat kukkulat ja harjanteet ovat olleet saaria, jotka ovat erottaneet tässä kulkevan salmen isosta Pihlajavedestä. Itse harju, jolla asuinpaikka on, on ollut niemenä, ehkäpä saarenakin.

Tutkimukset paikalla suoritettiin syyskuun 2 - 10 p:nä 1929.

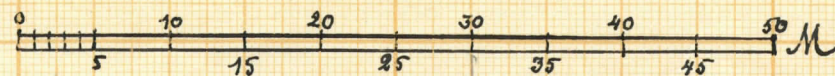
*Arne Europaeus*





Kartta 1.

Sääminki. Pääskylähti.  
Tahvananahon kivikautinen  
asuinpaikka.



■ Kaivausalueet vu 1927 ja 1929  
● Koekaivaus.  
 Korkeusmittoja yli N.N:n

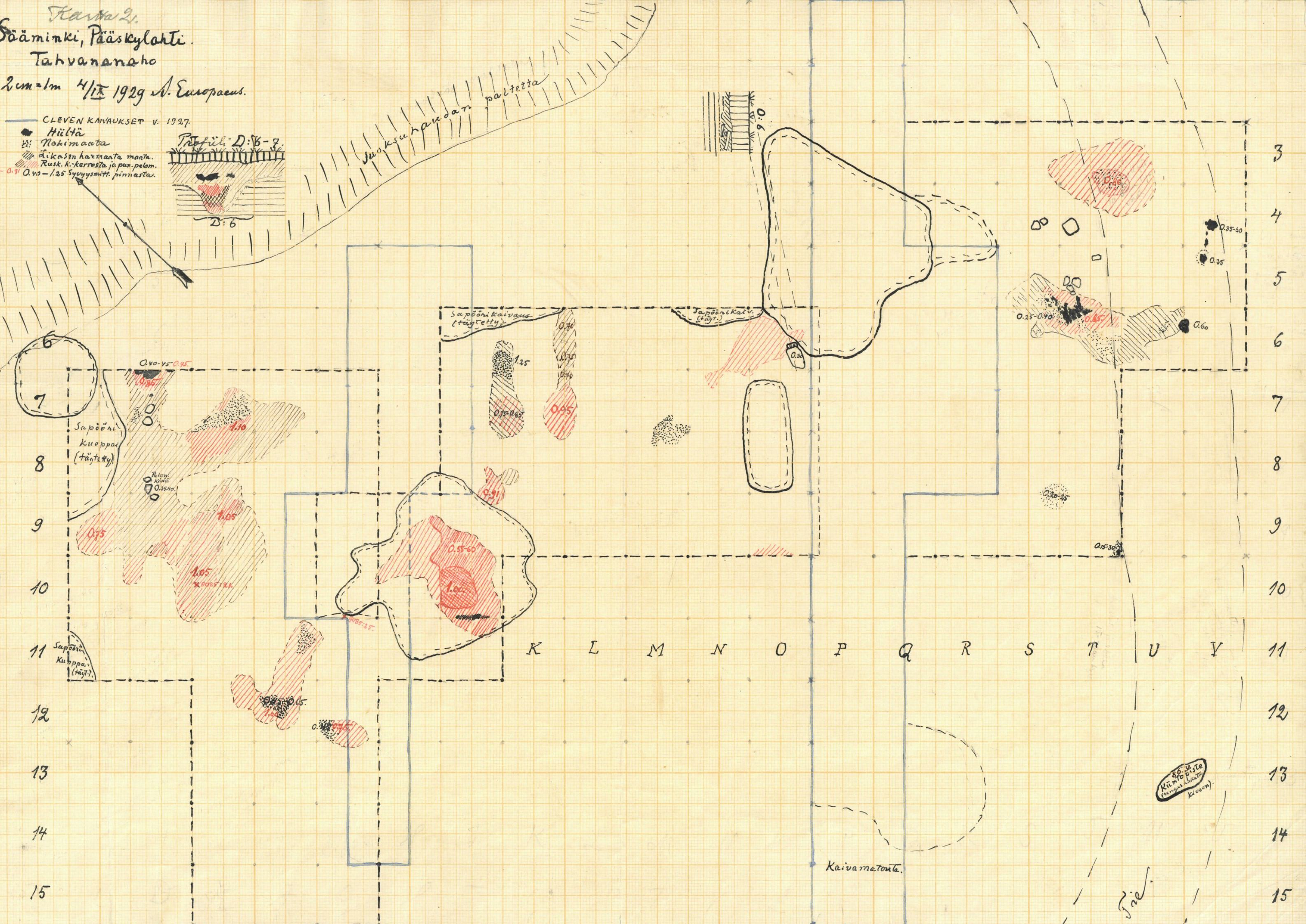
Aarne Europaalus 10/9 1929.



Kartta 2.  
Sääminki, Pääskylampi.  
Tahvananaho

2 cm = 1 m 4/IX 1929 A. Europaeus.

- CLEVEN KANAVUKSET v. 1927.
- Hiiltä
- ▨ Nokimaata
- ▨ Aikasen harmaata maata.
- ▨ Rusk. k. kerrosta ja pun. pelom.
- 0.1 0.40 - 1.25 Syyysmitt. pinnasta.

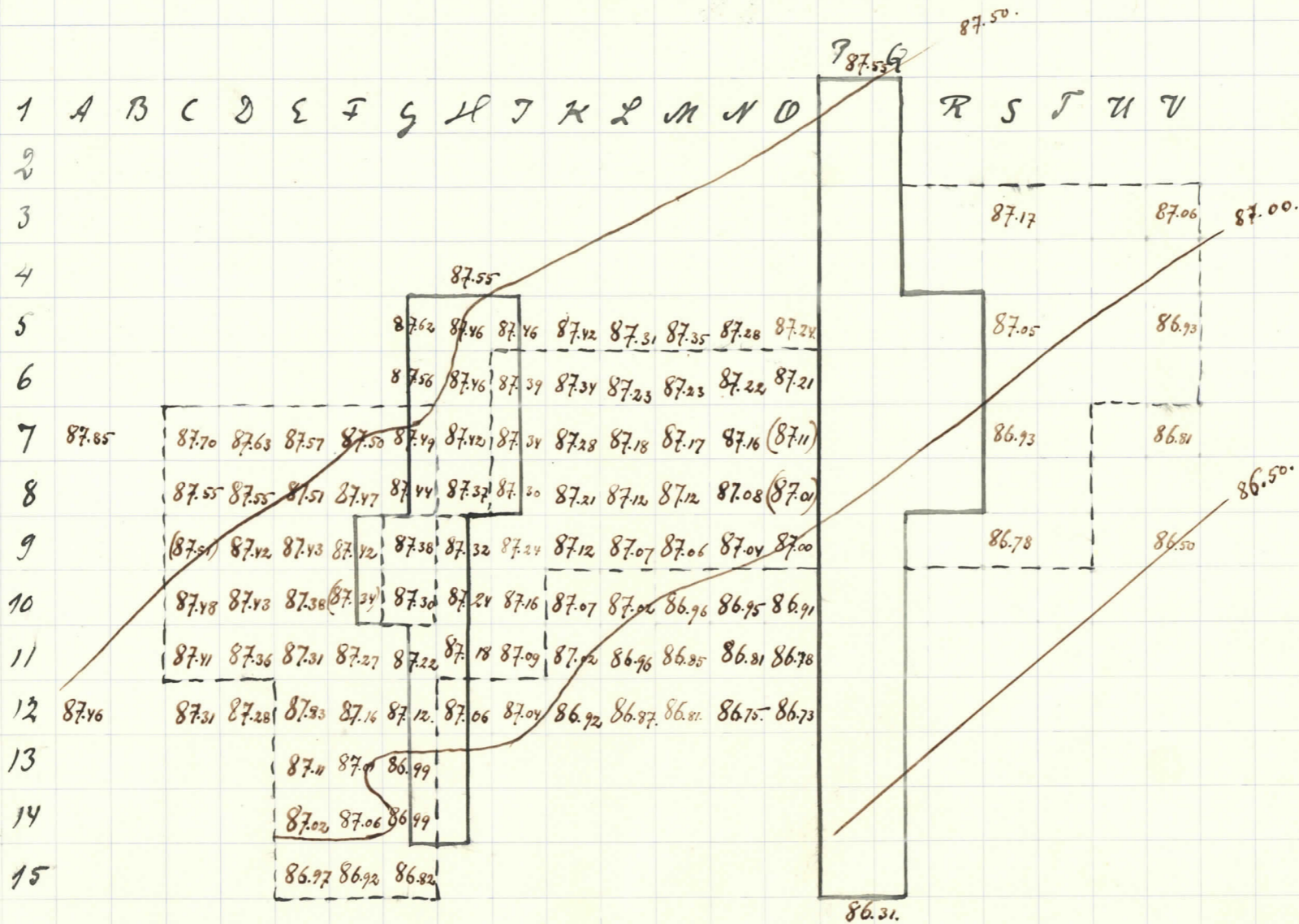


80. m. piste  
(Kivon)

Kaivamatonta.

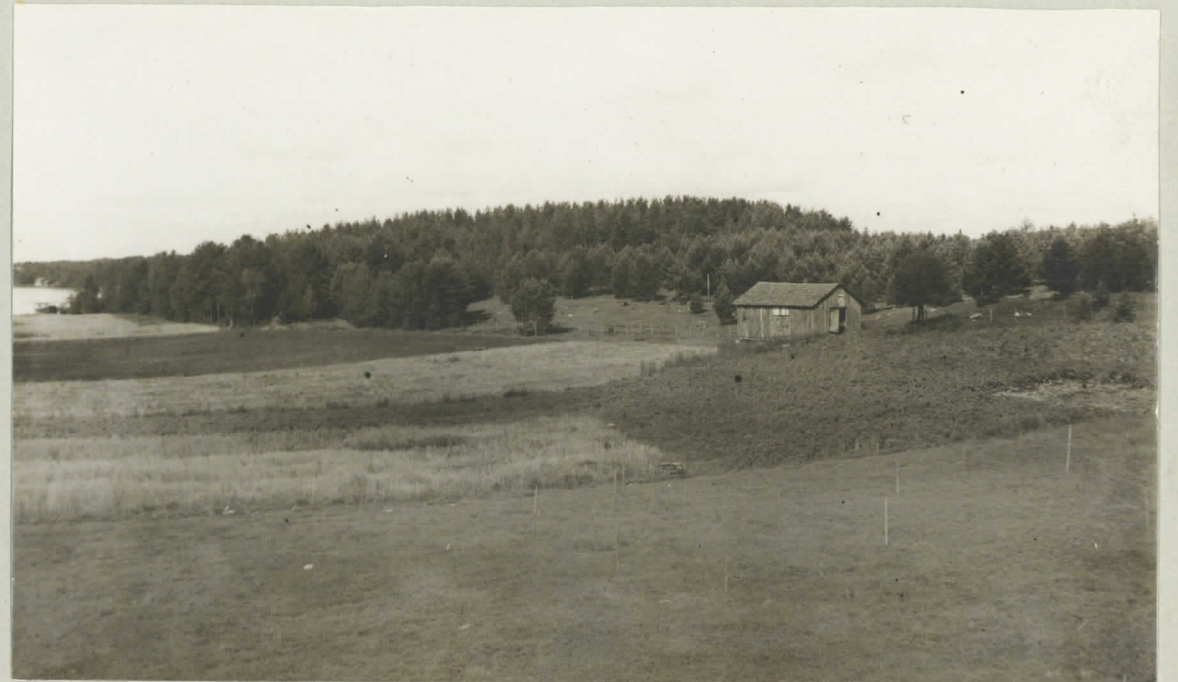
Jne.





Kartta 3.  
 Pääminki, Päälehtä  
 Tahvanauha  
 Korkeusmitat yli meren p.  
 A. 1929.





lev. 7309-10.

Läämingin Pääskylan kivikautinen asuinpaikka ympäristöineen  
valokuvattuna Hannikaisen talon yläkerran kiuksilta, jokaenkin kaakosta päin.  
Kuvan keskellä olevan nätkön oikealla puolella, ladon takana ja siitä vasem-  
malle on Tahvananaho kivikautisine asuinpaikkoineen. Vaakitusanko on nyp-  
tytettynä sille kohtaa, mistä kadetit tapasivat ensimmäiset savotiianpalat. Etu-  
alalla Hannikaisen peltaja, taustalla Pääskylan gronkama, saha ja faneeritehdas.  
A. Europaentk 4. IX. 1929.