

Sirkku Pihlman

KERTOMUS KÄYNNISTÄ TURUN NIUSKALAN KOTIRINTEEN ESIHISTORI-
ALLISELLA ASUINPAIKALLA 23.10.1982

Asuinpaikan itäisin ja läntisin koordinaatti kulttuuri-
kerroshavaintojen perusteella noin

x = 6708 20, y = 572 96 ja

x = 6708 24, y = 573 05

Peruskartta 1043 12 LITTOINEN

Maanomistajat

Niuskala, Kotirinne 2¹²: Sigurd Sjöblom, puutarhuri,
Niuskala, Kotirinne,
20300 Turku 30

Niuskala, Mäkipala 2¹⁴ : Turun Kaupunki

Aiemmat löydöt TYA 91:16-19

23.10.1982 tallennetut löydöt TYA 220:1-9

Kertomus käynnistä Turun Niuskalan Kotirinteen
esihistoriallisella asuinpaikalla 20.10.1982

Käynnin tarkoitus

Turun yliopiston kulttuurien tutkimuksen laitoksen arkeologian osasto suunnittelee opetuskaivaustensa uutta kohdetta. Laitoksen Turun Halisten alueella 1976 ja 1977 suorittaman inventoinnin yhteydessä tehtyjen havaintojen sekä pronssikauteen kohdistuvan tutkimuskiinnostuksen vuoksi tutkimuskohteeksi on valikoitunut osa Topinojan ja Vähäjoen väliin jäävää aluetta, joka on pronssikaudella ollut saarena. Jos saaren varhaispronssikautisen rannan oletetaan vastaavan 20 m.y.m.p. korkeuskäyrää, olisivat saaren äärikoordinaatit seuraavat:

läntisin piste	x 6708 14	y 571 50
pohjoisin piste	x 6708 62	y 572 82
itäisin piste	x 6708 28	y 573 15
eteläisin piste	x 6707 88	y 572 30

(peruskartta 1043 12 LITTOINEN).

Tällä alueella on todettu useita kiinteitä muinaisjäännöksiä. Alueen kaakkoisosaa kuului 1976-77 suoritetun inventoinnin piiriin: täältä ovat Kimmo Seppäsen kertomuksessa "Turun Halisten alueen arkeologinen inventointi vuosina 1976-1977" numeroin 1-7 merkityt kiinteät muinaisjäännökset.

Inventointihavaintojen perusteella valittiin tältä alueelta ensimmäiseksi opetuskaivauskohteeksi kivikauden lopulle tai varhaiselle metallikaudelle ajoittuva löytökompleksi saaren itäpäässä. Kyseessä on alue, jolla ovat Seppäsen luettelemat asuinpaikat 6 (Niuskala, Hiekkakuoppa) ja 7 (Niuskala, Kotirinne). Molemmissa oli havaittu kulttuurikerrosta ja molemmista oli löydetty inventoinnin yhteydessä tarkemmin ajoittamatonta keramiikkaa sekä kvartsi-, liuske- ja pii-iskoksia. (TYA 91:13-19).

Uusia havaintoja

23.10.1982 kävivät FK Sirkku Pihlman, FK Aki Pihlman ja fil.yo. Timo Kuokkanen paikalla tarkoituksena määrittää tarkemmin alueella olevien kulttuurikerrosten sijaintia ja ulottuvuutta vuodem 1983 opetuskaivauskohteen määräämiseksi. Tarkastus kohdistui seuraavien rekisterinumeroiden alueille:

Niuskala, Kivenkorva 2⁷, omistaja Turun kaupunki
 Niuskala, Kotirinne 2¹², omistaja puutarhuri Sigurd
 Sjöblom, Niuskala, Kotirinne,
 20300 Turku 30, puh. 381 745
 Niuskala, Mäkipala 2¹⁴, omistaja Turun kaupunki.
 Liitekartta 2.

Alueen avo-ojien seinämissä näkyvät kulttuuri- ja hiilikerrokset. Kotirinteen taloon itäkoillisesta johtava hiekkatie kulkee Kotirinteen tontin pohjoisrajan tuntumassa. Kotirinteen asuinkumpareeksi nimitetyn muinaisjäännöksen (Seppänen, muinaisjäännös 7) länsipuolella, tien pohjoispuolella, oli tienvarsiojaa syvennetty ja levennetty keväällä 1982 ja ojasta otettua maata kasattu ojan pohjoispuolelle. Ojan pohjoisseinämässä oli havaittavissa selvä kulttuurikerros ja siinä ainakin yhden lieden jäännös, noen värjäämä kuopanne, josta poimittiin talteen seinämästä ulos pistäviä keramiikanpaloja. (Liitekartta, löytökohta 1 ja löydöt TYA 220:1 ja 2.) Myös tämän lieden itäpuolelta löytyi ojan seinämästä saviastianpaloja ja kivilaji-iskoksia (löydöt TYA 220:3-6). Kotirinteen asuinpaikan voi näin ollen katsoa jatkuvan länteen päin kahden mäen väliseen notkelmaan lähelle Niuskalan hiekkakuopan (Seppänen, muinaisjäännös 6) paikkeilla olevaa asuinpaikkaa. Kyseessä saattaa olla yhtenäinen asuinpaikka-alue, mahdollisesti suhteellisen yhdenaikainenkin korkeuseroista huolimatta. Ojaleikkauksessa näkyvät kulttuurikerrokset ovat rapautumisvaarassa ja osoittavat sopivan kohteen kaivausten aloittamiselle.

Havaitun kulttuurikerroksen kaakkois- ja eteläpuolella, tien vastakkaisella puolella, on puutarhuri Sigurd Sjöblomin kukkaviljelmiin käyttämä pelto, jonka pelto-ojat kulkevat

suunnilleen korkeuskäyrien vastaisina. Tarkastamamme kahden avoimen pelto-ojan seinämissä näkyi noen värjäämää maata osittain muokkauskerrokseen sekoittuneena, osittain sen alapuolella, paikoin aina 70 cm:n syvyydessä asti pellon pinnasta mitattuna. Nokipitoinen kerros on yhtenäisenä, vaikka paksuudeltaan vaihtelevana kerroksena ojien tienpuoleisesta päästä alkaen havaittavissa aina noin 20.5 m:n korkeuskäyrään asti. Paikoissa, missä nokipitoinen maa oli sekoittunut muokkauskerrokseen pintaa myöten, löytyi pellon pinnasta kvartsipaloja ja keramiikanpaloja: niiden voi olettaa liittyvän ko. nokikerrokseen. Nokimaakerros liittyyne Kotirinteen asuinpaikkaan, mutta ei itse vaikuta asuinpaikkakerrostumalta. Se lienee muodostunut asuinpaikan ja silloisen rannan välille yltäen lähelle varhaispronssikauden rantaviivaa.

Koekuopat. Koekuoppien teko ja maanäytteiden otto kaivauskohteen määrittämiseksi kävi lähes tarpeettomaksi. Muinaisjäännöksen todetun alueen itä- ja pohjoispuolelle kaivettiin 22 koekuoppaa, osa syvyydeltään alle 20 cm. Niiden tarkoituksena oli tehdä havaintoja kulttuurikerroksen jatkumisesta ko. suuntiin. Koekuoppien perusteella kulttuurikerros ei jatku Kotirinteen asuinkumpareeksi nimetyn ympäristöstään kohoavan mäennypäreen itä- ja pohjoisosaan (koekuopat 1-5 ja 8 liitekartassa). Sen sijaan kulttuurikerrosta tavattiin kumpareen laelta koekuopista 9 ja 10 ja aiemmin Kimmo Seppäsen johtaman inventoinnin yhteydessä kulttuurikerrosta oli havaittu kumpareen länsipäässä. Koekuopissa 11-23 ei varmaa kulttuurikerrosta havaittu. Nämä kuopat jäivät alle 20 cm syviksi. Kulttuurikerroksen jatkuminen pohjoiseen päin jää kaivauksin ja mahdollisesti fosfaattianalyysin avulla selvitettäväksi.


Toimintaehdotuksia

Arkeologian osaston tulisi järjestää vuoden 1983 opetuskaivaukset Niuskalan Kotirinteen asuinpaikalla alkaen tietä reunustavan ojan pohjoisreunasta kohdasta, missä kulttuurikerros on ojaleikkauksessa näkyvissä. Tutkittava alue olisi tällöin Turun kaupungin omistamaa ainakin viime vuosina käyttämätöntä joutomaata. Kaivausalueen lähiympäristöä tulisi tutkia koe-kaistoin, koekuopin ja maanäytteiden avulla. Tutkimuksissa tulisi lähteä siitä, että niitä jatketaan alueella usean vuoden ajan.

Tutkimusten problematiikan tulisi liittyä kivikauden ja pronssikauden taitteen erityisongelmiin, keskeisesti tuotantoelinkeinojen omaksumisvaiheeseen liittyviin talousmuutoksiin. Tästä syystä kaivauksissa tulisi kiinnittää erityistä huomiota toisaalta luuaineiston tallentamiseen, toisaalta edustavan näytesarjan hankkimiseen kulttuurikerroksen kasvimakrosubfossiilien analysointia varten.

Turun yliopiston maaperägeologian osasto on osoittanut kiinnostusta osallistua omien kurssiensa puitteissa tutkimukseen. Hankkeeseen olisi pyrittävä kiinnittämään myös paleoetnobotanisti ja osteologista koulutusta saanut arkeologi. Tutkimuskohde on ainakin arkeologian kannalta katsottuna mitä parhain yhteistyökohde arkeologeille ja luonnontieteilijöille.

Turussa 22.2.1983


Sirkku Pihlman

TURKU, NIUSKALA

Näytteidenottoaikat 23.10.1982

Kuoppa 1

Mustikkapohjaista kuusimetsää, voimakkaasti viettävä rinne.
Pintaturve n. 12 cm vahva, alla hiekkaa, jonka humuspitoisuus vähenee vähittäin syvemmälle mentäessä.

Näytesyvyyydet: I 18 cm
II 25 cm

Kuoppa 2

Mustikkapohjaista kuusimetsää.
Pintaturve n. 12 cm, sen alla n. 11 cm humuspitoista hietaa, jonka alla pikkukivien sekaista hietaa.

Näytesyvyyydet: I 18 cm
II 30 cm

Kuoppa 3

Mustikkapohjaista kuusimetsää, voimakkaasti viettävä rinne.
Pintaturve n. 12 cm, sen alla hiekkaa, jonka humuspitoisuus vähenee vähittäin.

Kuoppa 4

Mustikkapohjaista kuusimetsää.
Turve n. 7 cm, sen alla hiekkamaa, jonka humuspitoisuus vähenee vähittäin. Kuopan pohja kivien täyttämä 20 cm:n syvyydellä.

Näytesyvyys: 18 cm

Kuoppa 5

Mustikkapohjaista kuusimetsää.
Pintaturve n. 12 cm, alla hiekkaa, jonka humuspitoisuus vähenee vähittäin.

Näytesyvyyydet: I 15 cm
II 25 cm

Kuoppa 6

Heinikkopohjaista pihlajaa, mäntyä ja katajaa kasvavaa peltoon viettävää rinnettä. Maaperä humuspitoista hiekkamaata.

Näytesyvyydet: I n. 13 cm

II n. 20 cm

Kuoppa 7/Kynnöspelto, savea.

Näytesyvyys 35 cm, kyntökerroksen alaosa.

Kuoppa 8

Mustikkapohjainen kuusimetsä, voimakkaasti viettävä rinne. Pintaturve n. 12 cm, sen alaa humuspitoisuudeltaan tasaisesti vähenevää hiekkaa.

Näytesyvyydet: I 15 cm

II 23 cm

Kuoppa 9

Heinä-mustikkapohjainen, kuusta, mäntyä ja katajaa kasvava mäen laki. Näytteet todenn. kulttuurikerroksen yläosasta.

Näytesyvyydet: I 11 cm

II 15 cm

Kuoppa 10

Heinikkopohjainen harva mäntymetsä, kivet pistävät turpeen läpi maanpintaan. Sammalturpeen paksuus näyttekohdassa 3 cm, sen alla rapakivimorön sekaista multaa, josta näyte I. Tämän alla tumma hietamultakerros, todennäköisesti kulttuurikerros, josta näyte II.

Näytesyvyydet: I 13 cm

II 15-17 cm

Kuoppa 11

Haapatiheikkö, seassa jokin mänty. Ohut n. 3-5 cm vahva pintaturve (ruohoturve), sen alla harmaanruskea hiekkamultamaa. Näytesyvyys : 18 cm

Kuoppa 12

Haavikko, joukossa jokin koivu. Ruohoturve n. 5 cm, alla harmaanruskea humuspitoinen hiekkamaa.

Kuoppa 13

Haavikko, joukossa jokin koivu. Ruohoturve n. 5 cm, alla ruskea humuspitoinen hiekkamaa.

Kuoppa 14

Puuton alue, noin 4 m:n päässä kasvaa katajia. Ruohoturve n. 8 cm. Maa poikkeuksellisen tummaa humuspitoista hiekkamaata. Näytesyvyys 20 cm.

Kuoppa 15

Haavikko, katajaa ja pajua mukana. Heinäturve 5-6 cm. Näytteenotto-syvyydellä nokipitoista maata. Näytesyvyys: 15 cm

Kuoppa 16

Harvaksen haapaa kasvava alue, heinäturve 5-6 cm. Turpeen alla tummaa humuspitoista hiekkamaata.

Kuoppa 17

Harvakseltaan haapaa kasvava alue, heinäturve 5-6 cm. Turpeen alla edellistä vaaleampaa humuspitoista hiekkamaata.

Kuoppa 18

Avoin puuton alue, heinäturve 5-6 cm. Sen alla tummaa humuspitoista maata, hiekansekaista. Näytesyvyys 15 cm.

Kuoppa 19

Avoim puuton alue, turpeen päälle kasattu hieman tienojasta nostettua maata. Turpeen alla (Paksuus n. 5 cm) tummaa humuspitoista maata.

Näytesyvyys: n. 15 cm turpeen pinnasta.

Kuoppa 20

Koivua ja mäntyä harvaksen kasvavaa heinikkoa. Ohuen turpeen alla ruskea humuspitoinen hiekka.

Näytesyvyys: 16 cm

Kuoppa 21

Koivua ja mäntyä harvaksen kasvava alue, heinikkoa. Ohuen turpeen alla ruskea humuspitoinen hiekka.

Näytesyvyys: 13 cm

Kuoppa 22

Mäntyä, katajaa ja pihlajaa kasvava rinne, turpeen alla kallio. Ei näytettä.

Kuoppa 23

Mäntyä, katajaa ja pihlajaa kasvava, mustikka-, puolukka- ja kielopohjainen rinne. Sammalturve n. 5 cm vahva.

Näytesyvyys 14 cm.

1982

<p>daydet, jotka liittyvät Pihlman paikki Turun Niuskalan Kati- niteen arkeologialta (ks. Kirjasto Leppänen: Turun Helinän alueen arkeologinen inventointi vuosina 1976-1977, kiinteä numeraalijärjestelmä no 7) 28.10.1982 tarkastellessaan paluuta ja alustaan tieltä maanpäällistä Turun yliopiston arkeologian osaston tutkimuskeskukselta määrättyinä varten, Katosi kerkonmuseo paluulle kymmeneksi Turun yliopiston arkeologian arkistoon.</p>	<p>TYA 220 Turku Niuskala Kotirinne</p>
---	--

1. Kivamukula 11 peltä/65g
 fosiinimateriaalia muina kirkon,
 ei kirkonmuseo - tai kirkon-
 museolta: kirkonmuseo on
 kirkonmuseo. fosiin väri
 vaihtelee tumma paluuta
 kirkonmuseo (kirkonmuseo) piment-
 van kirkonmuseo
 (kirkonmuseo), kirkonmuseo
 on kirkonmuseo kirkonmuseo.

fumi paluuta on pölyä
 kirkonmuseo kirkonmuseo

1982

77A 220 arkki, inskolet stirinne	astiaske. Seinämän paksuus 0.8 - 1.2 cm, pohjan noin 1.4 cm. Astian pohjan no- kelleisija on ollut n. 7 cm. Muut palet ovat astian seinämien lohkopaloja.	
	Löydöskohde 1 Kotimäkeen kellon jantosan tien pohjois- puolelle leiväkeuhon ajan pohjoispuolella. Löydö- syvyys noin 60 cm ajan seuraava mitattuna: tien pöytä on tässä n. 20 cm alempuna. Paikassa on nostamasta, josta keromittas leiväkeuhon muunnat- neita kiviä: kysymys on ilmemmen tiedon perusteella.	
	2. <u>Patoneen kivi</u> ovi. Löydösyvyys samasta leiväkeuhon kivi n:o 1.	
	3. <u>Keromittas</u> periniö patonin selkeä kivi muun- nunaan, 17 g. Periniö- kon jantokivestä kivi n:o 1.	

1982

	däntökanta 2 ojan perijönsäemio- massa, n 4 m idän länti- londok 1.	TPA 220 Turku, Kivikkola Kotimaa
4.	<u>Keromätkä</u> 4 puidä paloa / 3 g. Parhaka nimen numeroidet 1 ja 3 keromätkä: ferdines vä- hemmän kmolesite. Selvit- teine nähtäi alleen kuitu- maitie kerom(?) oia, jollie ovat jättäneet jälkeensä pui- noidit.	
	Ojan perijönsäemioita, länti- londok 2 itäpölette.	
5.	<u>Kivikaji-iskoste</u> . däntönyt kanten n:o 4.	
6	<u>Kilengajoti</u> . däntönyt kanten n:o 4.	
7.	<u>Keromätkä</u> 2 palo.	
	toimari palvite 4.6 x 3.8 cm, seinämän ovun pölmus 1.1 cm. ferdines ei ole suunikmolesite, selvitteine krovalkuteon kileamunja.	

1982

T9A220
Turku,
Niiskaite,
Kodirinne.

Seven väri tumman harmaa,
ulosepide pumertaa, disäpide
lähes nolla.

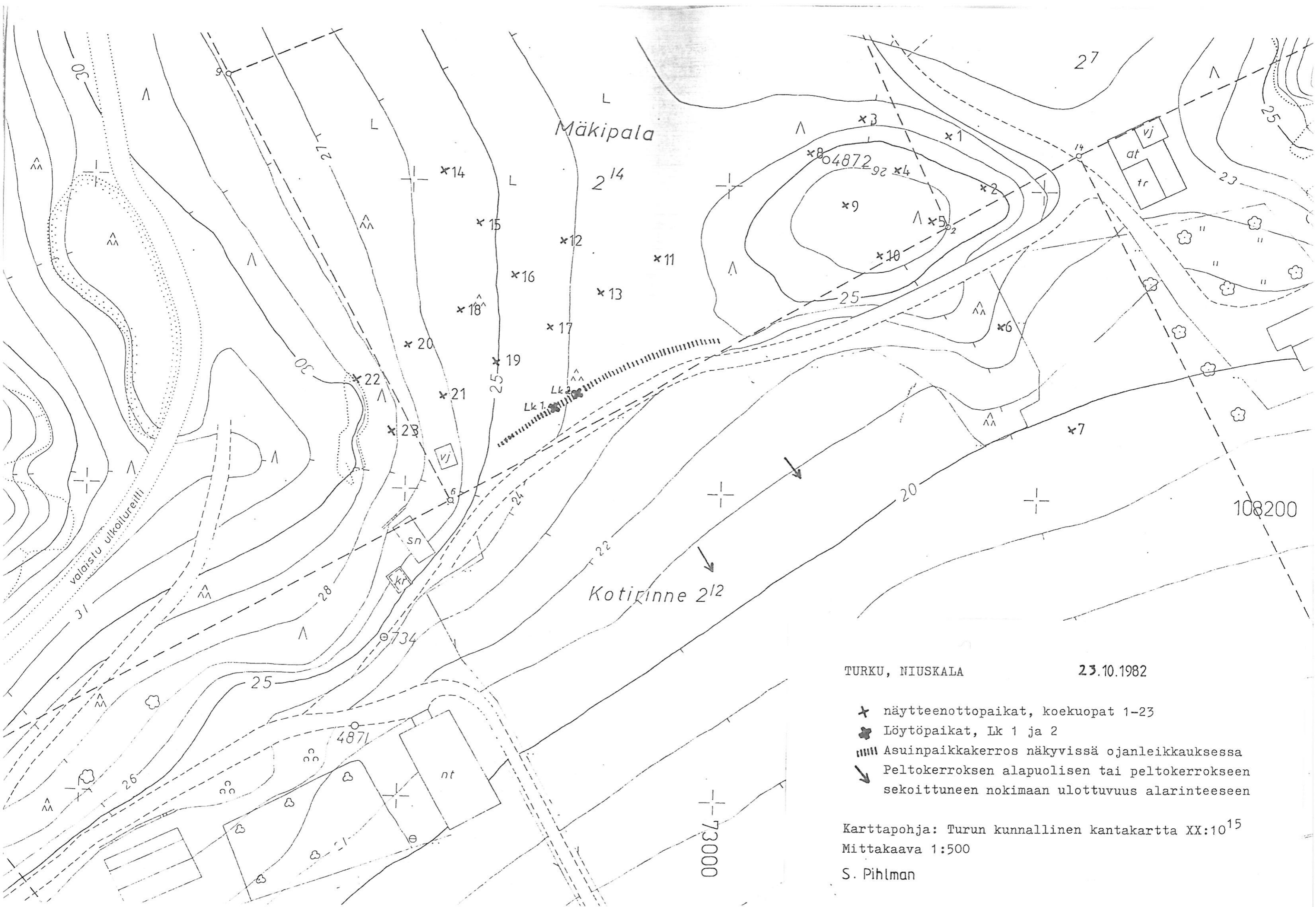
Puninpi pöytä 1,9 x 1,6 m,
teräsimen paksuus 0,7 cm.
Iso pumertaan harmaasta,
sellaisella harvaksella
huokommuja.

kohtynea edullinen lönköpöik-
koin ja kein eteläpuolelta
pellolta, aluelta, nuro
kyntäkemoliseen eli seloitte-
nut nokiinaste puides
myöten.

8. kvadrinpolto 7 kpl.
kohtynea liden n:07.

9. 2 keräjäsimisidun lön-
jennite kiveä, moid.
kummuudessa lönjennite

Koelennoppe 9, II noidetun
eli n. 15 cm:n syvyydellä.



Mäkipala

Kotirinne 2/2

TURKU, NIUSKALA

23.10.1982

- x näytteenottopaikat, koekuopat 1-23
- Lk Löytöpaikat, Lk 1 ja 2
- ||||| Asuinpaikkakerros näkyvässä ojanleikkauksessa
- ↘ Peltokerroksen alapuolisen tai peltokerrokseen sekoittuneen nokimaan ulottuvuus alarinteeseen

Karttapohja: Turun kunnallinen kantakartta XX:10¹⁵
Mittakaava 1:500

S. Pihlman