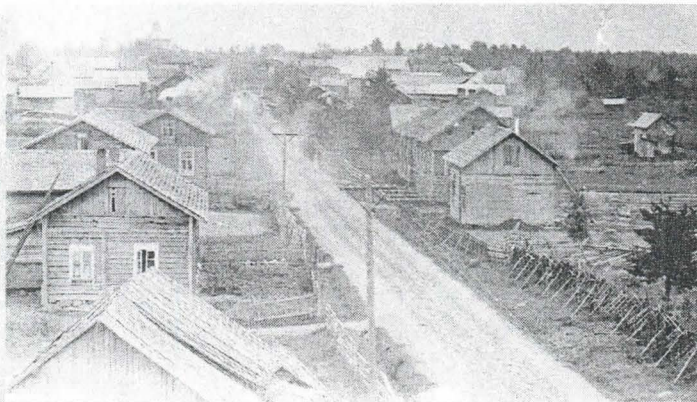


D

KIURUVEDEN KAUPUNKI
OHEISTI TÄMÄN SELVITYKSEN
LAUSUNTOPYYNTÖNSÄ LIITTEEKSI.
ASIA ON KIRJATTU MUSEOVIRAS-
TOON DIARINUMEROLLA
0301 303 / 2004.

KIURUVEDEN TAAJAMAN HISTORIALLISTA -TAUSTAA



Kiuruveden kaupunki Tekninen palvelukeskus Mirja Nuutinen 2003

KIURUVEDEN TAAJAMAN HISTORIALLISTA TAUSTAA

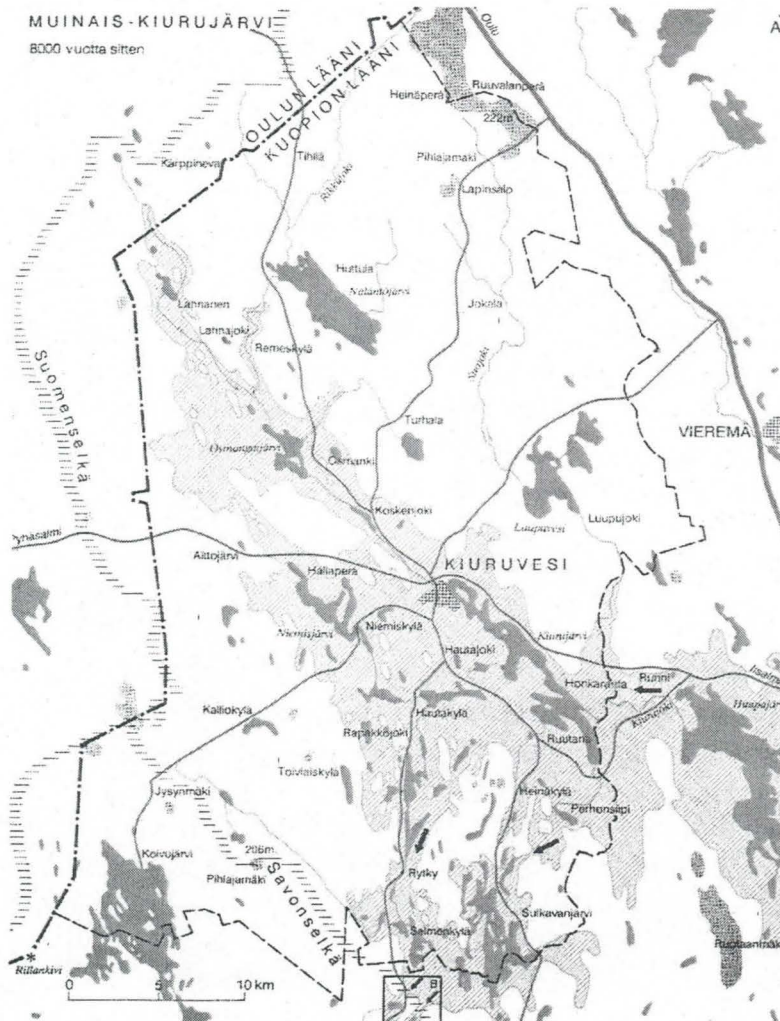
TAAJAMAN HISTORIAA	1
Esihistoriallinen aika	1
1500-luku	2
Ensimmäiset asukkaat	2
1600-1700-luvut	2
Oma kappeliseurakunta	2
1800-luku	5
Vesiväylät kulkureitinä	5
Oma kirkkoherrakunta	5
Kunta ja seurakunta erosivat	5
Ensimmäiset maakaupat kirkonkylän alkuna	8
1900-luvun alkukymmenet	9
Kirkonkylä vuonna 1916	9
Taajaväkinen yhdyskunta itsehallintoaluetta	10
Osuuskaupasta erikoisliikkeisiin	11
Meijeri ja saha	13
Rautatie syrjäytti laivaliikenteen	14
Ajanvietettä, sivistystä ja aatteita	16
1940-1950-luvut	17
Jälleenrakentamisen aika	17
Julkinen rakentaminen vilkasta	17
Osulan risteys ja tori saivat muotonsa	18
Vaativatonta teollisuutta	20
1960-luvun jälkeinen aika	20
Kohti kaupunkimaista taajamaa	20

KULTTUURIHISTORIALLISTESTI MERKITTÄVÄT KOHTEET	25
Alkutuotantoon liittyvät kohteet	25
1 Lapinsaari	25
Aluekohteet	25
2 Harjukatu	25
3 Korkeakangas	26
4 Osulan risteys	26
5 Tori	27
6 Vanha hautausmaa	28
7 Viskaalinmutka	29
Asuminen	30
8 Hakala	30
9 Härkölänniemi	31
10 Kaivola	31
11 Karhula	31
12 Kerälä	32
13 Koivula (Otava)	33
14 Lappi	33
15 Niemelä	34

16 Piispala	34
17 Pirilä	35
18 Vainoniemi	36
19 Veikkola / Päivärinne	36
20 Yhtiöntalo	37
Julkiset rakennukset	37
21 Kaupungintalo	37
22 Kotiseutumuseo	38
23 Käsityöasema Pirtala	39
24 Nivan koulu ja opettajien asuintalo	40
25 Paloasema	41
26 Puistola	41
27 Pössilä ja sairaala	42
28 Vanha säästöpankki	43
29 Yläaste	43
Kirkolliset rakennukset	44
30 Kirkko	44
31 Ortodoksinen kirkko	45
32 Rovastin pappila	46
33 Vanha pappila	46
34 Vanha tapuli	47
Liikenteeseen liittyvät rakennukset	48
35 Kiuruveden rautatieasema	48
Tuotantolaitokset, kaupat ja pankit	49
36 Matkustajakoti Tapiola	49
37 Onnela & Toivola	49
38 Osula	50
39 Osuuspankki	51
40 Pakastiainen	52
41 Pankkila	52
42 Vanha meijeri	53
Yhdistystoimintaan liittyvät rakennukset	54
43 Seuratupa	54
44 Suoja	54
Muut kohteet	55
45 Nälkään kuolleiden muistomerkki	55
Sijaintikartta	

TAAJAMAN HISTORIAA

Esihistoriallinen aika



Muinais-Kiurujärvi peitti nykyisen taajama-alueen 8000 vuotta sitten. (Kuva: Kylien Savut)

Jääkausi päättyi noin 9000 vuotta sitten, kun mannerjää alkoi vetäytyä kaakosta luoteeseen. Jään sulaessa maa-alueet jäivät veden peittoon. Kiurujärven kohdalla vettä oli enimmillään lähes 100 m. Puristuksissa ollut maanpinta alkoi vähitellen kohota - voimakkaammin luoteessa kuin kaakossa, jolloin maanpinta kallistui. Kiuruveden länsirajalle muodostui Suomenlahti-vedenjakaja.

Vuoksen vesistön järvet alkoivat muotoutua 8000 vuotta sitten. Jääkauden jälkeen syntynyt muinais-Kiurujärvi ulottui laajalle alueelle peittäen nykyisen taajama-alueen. Nykyiseen Kiurujärveen verrattuna veden pinta oli noin 30 metriä korkeammalla eli korkeustasossa + 110-120 mmpy. Ylä-Savon vedet virtasivat Iisalmen ja Runnin kautta Kiuruvedelle ja edelleen Pielaveden kautta luoteeseen. Maan kohoamisen seurauksena Saimaan vesistöallas kallistui vähitellen etelään päin. Suur-Saimaa alkoi purkautua Vuoksen kautta Suomenlahteen noin 5000 vuotta sitten, ja vähitellen Ylä-Savon järvet alkoivat pienentyä ja madaltua. Veden laskeessa ensimmäisinä paljastuivat Korkeakangas, Ahonpäänharjanne, kaupungintalon kumpare ja kellotapulin seutu.

1500-luku

Ensimmäiset asukkaat

Ensimmäiset ihmiset tulivat Ylä-Savon alueelle joko merellisen vaiheen lopulla tai järviuodostuksen alkuvaiheessa. Merkkeinä muinaisista asuinpaikoista on Kiuruvedeltä löydetty 52 muinaisjäännöstä, joista pääosa on kivikauden ajan (8000-1000 eKr) asuinpaikkalöytöjä. Myös esinelöytöjä on tehty runsaasti. Taajama-alue on ollut lähes kokonaisuudessaan 120 m korkeustason alapuolella, joten se on ollut koko alueeltaan muinaisen Saimaan rantojen piirissä.

Taajaman alueelta ei ole löydetty kiinteitä muinaisjäännöksiä, mutta useita esinelöytöjä on tehty. Esinelöytöjä ei ole tarkemmin paikannettu. Kuorevirran suulta on löydetty (1902) tasatalta, pappilan maalta (mahdollisesti Lapinsaaresta, 1931) kivituura, Kettulan tilalta Sirkkunennimisestä korttelista kourutaltoa (1984), nykyisen kaupungintalon läheltä tasatalta (1895) ja rovastin pappilan maalta Kivipuron torpan pellosta (1925) kivialta.

Metallikausien löydöt viittaavat siihen, että alueet ovat olleet pyyntimiesten leiripaikkoja, eikä niissä ole ollut ympärivuotista asutusta. Pronssikaudesta rautakauteen maassamme on ollut suomalaisia asukkaita.

Lappalaisperäinen asutus alkoi Ylä-Savossa noin vuoden 1000 tienoilla, mutta väistyi pohjoiseen päin suomalaisten uudisasutuksen tieltä 1600-luvun puoliväliin mennessä, vaikkakin osa jäi asumaan paikoilleen. Jälkeen jäi lappalaisperäistä nimitystä kuten Lapinsaari.

Metsästelevät ja kalastelevat eränkävijät tulivat vesireittejä pitkin etelästä. Ylä-Savoon tekivät ensimmäisiä eräretkiä hämäläiset, mutta alueella liikkui myös karjalaisia ja savolaisia. Savon ja Hämeen raja oli näillä seuduilla varsin häilyvä, ja heimojen välisiä rajakahakoita syntyikin usein. Maanselkä oli luonnollinen pohjoisraja Savon ja Pohjanmaan välillä, Oulujärven seutu taas kuului karjalaisille. Savolaisista tuli sittemmin Ylä-Savon pysyviä asuttajia, mihin vaikutti Etelä-Savon voimakas väestönlisäys 1500-luvun alkuvuosina.

Ensimmäiset tiedot vakinaisesta asutuksesta on saatu verollepanosta vuodelta 1541. Tuolloin Kiuruvedellä asui 40-50 henkeä. 1550-luvulla Kiuruvedellä oli seitsemän taloa, joista neljä Kiurujärven ympäristössä. Kiurujärven länsirannalla nykyisen Härkölänniemen seutuvilla oli Luhmäen talo, joka kuului Henrik Heikuriselle ja Tahvo Rottiselle. Taloa verotettiin ensi kerran vuonna 1552. Talo oli alkuaan Juvan Rottilan erämaita.

1600-1700-luvut

Oma kappeliseurakunta

Väestöolot vaihtelivat suuresti nälkävuosien ja sotien mukaan. Vuoden 1625 myllyluettelon mukaan Kiuruveden alueella oli 38 ruokakuntaa, joihin kuului 99 aikuista henkilöä. 1700-luvun loppupuolelle tultaessa Kiuruveden alueen väestömäärä kasvoi noin 1800 asukkaaseen.

Kuopion pitäjän pohjoisin osa muodostettiin 1627 itsenäiseksi Iisalmen kirkkopitäjäksi, johon myös Kiuruveden alue kuului. Kiuruvetisille kirkkomatka Iidensalmen itärannalle rakennettuun kirkkoon oli pitkä ja vaivalloinen, ja niinpä joukko Remekselän seudun asukkaita ilmoitti 1762 aikovansa rakentaa kirkon Kiurumäkeen Kiuruveden Pohjan kylään. Kiuruveden pitäjä erotettiin Iisalimesta kappeliseurakunnaksi 1763.

Pieni puinen ristikirkko rakennettiin 1768 nykyisen sankarihaudan ja kellotapulin väliselle alueelle vesireitin tuntumaan, missä oli hautausmaaksi soveltuvaa hiekkaista aluetta. Vanhan tapulin runkorakenteet ovat ensimmäisen kirkon ajalta. Kirkkotarhaa ympäröi hirsiaita, ja kirkkotarhassa oli kaksi paanukattoista porttirakennusta.

Kappalaisen virkataloa varten ostettiin 1768 Hyvölänniemen tila (Kiuruvesi n:o 6) Antti ja Lauri Hyväriseltä. Tilan päärakennus sijaitsi nykyisestä pappilasta rantaan päin. Tilalla oli aikaisemmin Karjalan rakuunarykmenttiin kuuluvan Ylä-Savon komppanian kersantin virkatalo. Tilan maille rakennettiin myös lukkarin virkatalo, Härkölänniemi, joka isojaossa erotettiin kappalaispappilan maista.



Vanhan Pappilan rantaa 1930-luvulla. (Kiuruveden Kotiseutuyhdistyksen kuva-arkisto)

Kettulan tilalla Kiurujärven rannalla asui Kiiskisiä, Mustosia (1664) ja Partasia (1695). Kettuset ja heidän vävynsä Hyvärinen perustivat 1720 talon nykyisen Rovastin pappilan läheisyyteen. Kettuset muuttivat 1700-1800-lukujen taitteessa Kaijanlammille, minkä jälkeen Kettula jakautui ja se myytiin seurakunnalle.

Asutuksen levitessä maanomistusoloja selkeytettiin isojaolla, joka pantiin toimeen 1775. Tuolloin kylät muodostettiin uudelleen. Kirkonkylä kuului Kiuruveden kylään, osittain myös Niemiskylään.

Karttapiirros vuoden 1779 kartan pohjalta (Charta n:o 4 Kiuruvesi Hackaniemi och Konola Mäki Byars Ägor uti Cuopio Län och Idensalmi Sockn Belägne Afmätte 1779).

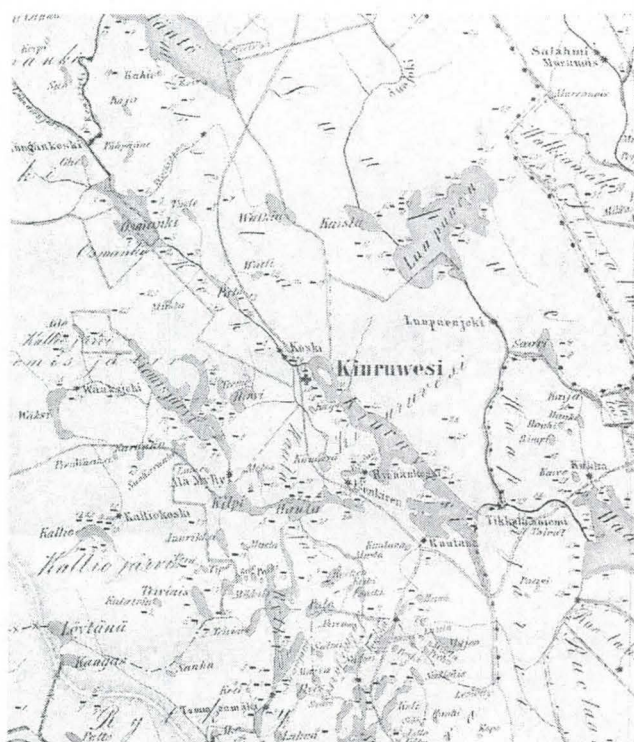


Kartassa on merkitty niittyalueet Vehkapuron varressa (nykyisen Iisalmi-Ylivieska-radan paikalla) "Wecka Puron Nijtu", Hovinpellon alueella "Neva Nijtu", Kuorevirran varrella "Coske Joen Nijtu", nykyisen vanhainkodin paikalla Kiurujärven rannassa "Pellon Alus Nijtu", Raivaajapuiston kohdalla "Kyrkon Alus Raivio", Hyvölänlahdessa "Hövälä Lahden Nijtu", Hyvölänniemessä "Alango Nijtu" ja Härkölänniemessä "Kaisla Nijtu" sekä "Suo Lahden Nijtu". Kartassa näkyy myös sinivihreänä alueena alava painanne, joka ulottuu Kaijanlammin seuduilta nykyisen linja-autoaseman kohdalle ja Nivanniitylle. Viimeksi mainittujen välille jää pieni kannas nykyisten ylä- ja ala-asteen kohdalla. Polustot ovat nykyisten Kirkkoharjuntien, Kirkkokadun ja Nivankadun paikalla.

Kartassa näkyvät myös Vanhan pappilan, Hyvölänlahden ja Härkölänniemen paikat sekä nykyisen Rovastin pappilan paikalla sijainnut Kettula.

1800-luku

Vesiväylät kulkureitteinä



G. Thilénin Kuopion läänin kartta. 1852-1856. Kartassa näkyy Kiuruveden ensimmäinen tie Runnilta Kiurujärven eteläpuolitse kirkolle. (Pohjois-Savon maanmittaustoimisto)

Tiestöä ei juuri ollut pitkälle 1800-luvulle. Maakunnan tärkein tie, Oulun tie, rakennettiin 1600-1700-luvuilla Savonlinnasta Kuopioon ja Iisalmen kautta edelleen Ouluun saakka. Tälle tielle oli 1700-luvulla yhteys Runnilta Haajaisten kautta. Tietä jatkettiin 1800-luvun vaihteessa Tikkalanniemeen ja 1800-luvun puolivälissä Kiurujärven eteläpuolitse kirkonkylään saakka. Kirkonkylään tie tuli nykyistä Kirkkoharjuntietä ja Kirkkokatua pitkin.

Vesiväylät toimivat kulkuväylinä ja kauppareitteinä. Ensimmäinen laiva, siipiratasalus Seura, kävi Kiuruvedellä 1868. Varsinaisen laivaliikenteen käynnisti 1876 perustettu Iisalmen ja Kiuruveden Höyryvenhe Yhtiö. Laivaliikenne vilkastui vasta Saarikosken kanavan myötä 1907.

Oma kirkkoherrakunta

Ensimmäinen kirkko rappeutui ja pitäjänkokouksessa 1844 päätettiin rakentaa uusi kirkko. Aluksi sitä harkittiin rakennettavaksi Vanhan Pappilan taakse Mäntyniemeen, minne oli 1810 perustettu hautausmaa. Kirkko rakennettiin kuitenkin entisen viereen. Työ annettiin rakennusmestari Taneli Kuonalle Haapajärveltä. Kirkko valmistui 1852. Mäntyniemen hautausmaa osoittautui kivikkoiseksi ja sitä käytettiin luultavasti vain 1860-luvun nälkävuosien aikana. Kirkon ympärillä olevaa kirkkomaata laajennettiin 1800-luvun lopulla nykyisen sankarihauta-alueen eteläpuolelle.

Kiuruveden kappelikunta erosi Iisalimesta omaksi kirkkoherrakunnakseen 1862.

Herännäisyys vaikutti Kiuruvedellä 1700-luvun lopulta alkaen voimakkaasti. Ensimmäinen seuratupa rakennettiin 1830-luvulla kirkon lähetyville ja se palveli myös pitäjän periltä tulleiden kirkkomatkalaisten yösijana. Pitäjänkokouksen päätöksellä 1873 seuratupa muutettiin pappilan maalle.



Kiuruveden toinen kirkko rakennettiin 1852. (Kiuruveden Kotiseutuyhdistyksen valokuva-arkisto)



Oman kirkkoherrakunnan myötä kappalaisen pappilasta tuli pitäjänapulaisen virkatalo ja kirkkoherran virkataloksi ostettiin kauppias Juho Sormusen, talollisen lesken Stiina Laukkasen ja talollisen Matti Ruotsalaisen omistamat tilat. Rovastin pappila rakennettiin 1884 Kettulan vanhan tuparakennuksen viereen. (Kiuruveden Kotiseutuyhdistyksen valokuva-arkisto)

Kunta ja seurakunta erosivat

Kirkko hoiti maallista ja hengellistä hallintoa vuoteen 1873, jolloin Kiuruveden kunta ja seurakunta erotettiin toisistaan. Ensimmäisiä kunnan rakennushankkeita olivat oman kuntakokoushuoneen ja vankituvan rakentaminen 1875 sekä jyvämakasiinin toiminnan käynnistäminen.

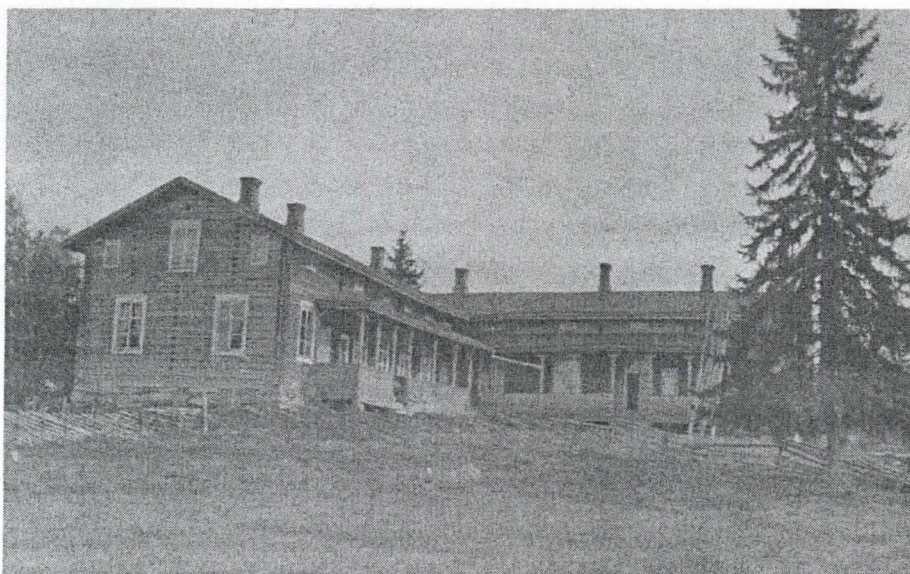


Kuntakokoushuone sijaitsi nykyisen Nivankadun varrella ja siinä toimivat myös vankitupa ja myöhemmin kirjasto. Kuva 1950-luvulta. (Kiuruveden Kotiseutuyhdistyksen valokuva-arkisto)



Esivalta velvoitti rakentamaan viljamakasiineja, joista katovuonna saatiin lainaviljaa. Kiuruveden lainajyvästö rakennettiin 1860. Rakennus muutettiin 1950-luvulla siunauskappeliksi ja 1970-luvulla esinemuseoksi. (Kiuruveden Kotiseutuyhdistyksen valokuva-arkisto)

Kansansivistys ja kaikki tiedon kulku oli alkuaan kirkon vastuulla, ja kirkossa käynti oli tärkeää jo uutisten ja lakien kuulemisen takia. Vuoden 1866 kansakouluasetuksessa kunnat määrättiin ylläpitämään ja perustamaan kouluja.



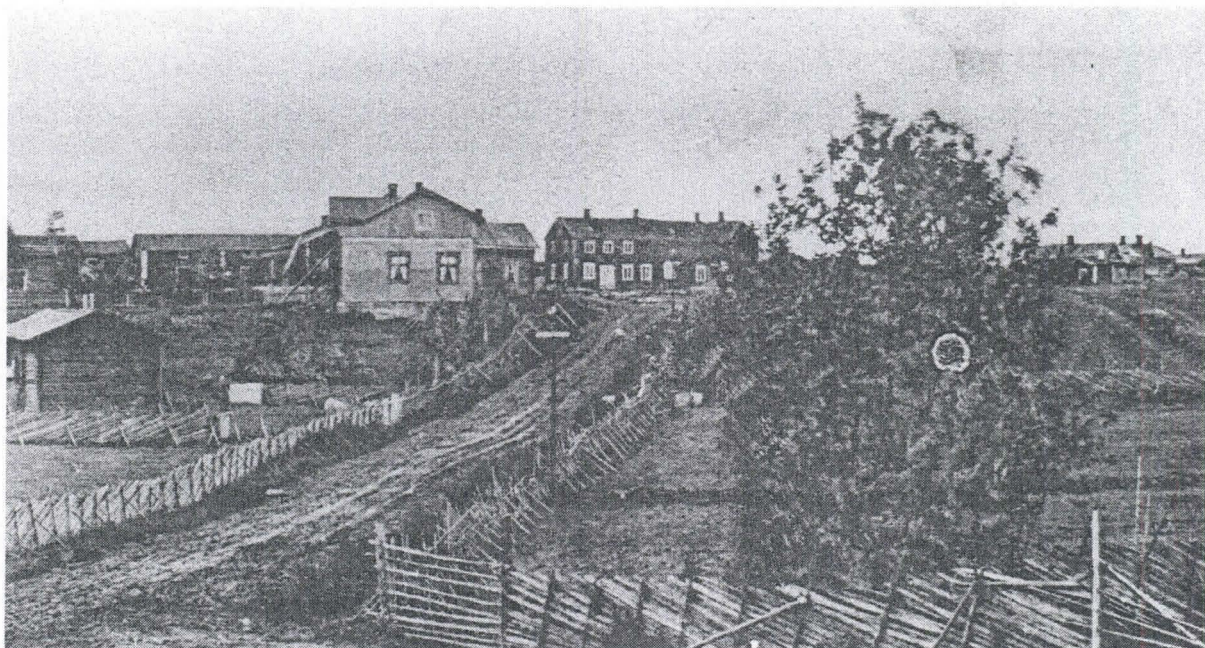
Kiuruveden ensimmäinen koulu rakennettiin 1885 kokoamalla vanhat Kettulan ja Pietilän asuinrakennukset kulmittain yhteen. Tontti lohkottiin pappilan maista. Rakennus sijaitsi nykyisen kaupungintalon paikalla. (Kiuruveden Kotiseutuyhdistyksen valokuva-arkisto)

Ensimmäiset maakaupat kirkonkylän alkuna

Väestö lisääntyi 1800-luvulla voimakkaasti: vuosisadan alkupuolella Kiuruvedellä oli noin 2 300 asukasta, vuosisadan loppupuolella noin 5 700 asukasta.

Kauppapuoteja saatiin perustaa maaseudulle 1859 lähtien. Ensimmäiset puodit sijoituivat Kiuruveden kylään nykyisen Osulan risteyksen alueelle 1860-luvulla, mutta enemmän niitä syntyi 1870-luvun puolivälistä lähtien. Voi oli maanviljelijöiden tärkein vientitavara. Tuontitavaraa tuotiin Oulusta ja muista Pohjanmaan rantakaupungeista. Saimaan vesistön avauduttua 1856 suuntautui kauppa etelään. Kiuruveden ensimmäinen maakauppias oli kelloseppäoppilas August Nylund, joka perusti 1861 kauppapuodin Kiuruveden kylään tilalle n:o 19. Ensimmäisiin kuuluivat myös Johan Kärkströmin kauppa Pietilän tilalla (myöhemmin Osula), Varkauden ruukin kaupanhoitaja Johan Sormusen rihkamakauppa, talollinen Antti Ruotsalaisen kauppa Nivalla sekä John Puustisen sivuliike ja ostomeijeri Riihimäen tilalla (myöhemmin Osuusliike Elo).

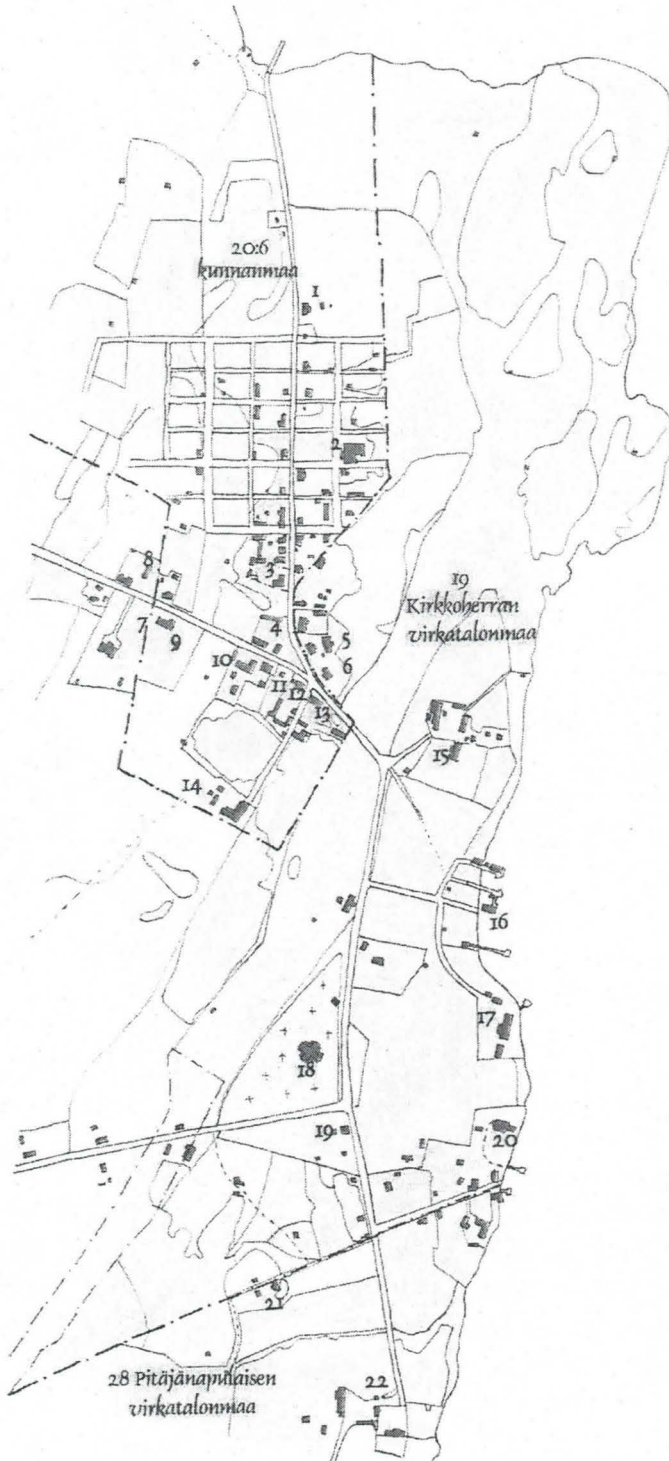
Markkinat alkoivat yleistyä maaseudulla 1800-luvun lopulla. Kiuruveden ensimmäiset eläinmarkkinat pidettiin 1881 Kärkströmin perillisten omistamalla maalla n:o 20 kuntahuoneen ja pappilan välissä.



Näkymä nykyiseltä kirkonmäeltä kohti Osulan risteystä v. 1905. Keskellä on Pietilän tilan päärakennus, jonka rakensi kauppias Juho Kärkstöm 1860. Paikkaa kutsuttiin Kauppamäeksi. Talo purettiin 1913. Tien vasemmalla puolella on Riihimäki-niminen puoti- ja asuinrakennus (myöhemmin Osuusliike Elo).

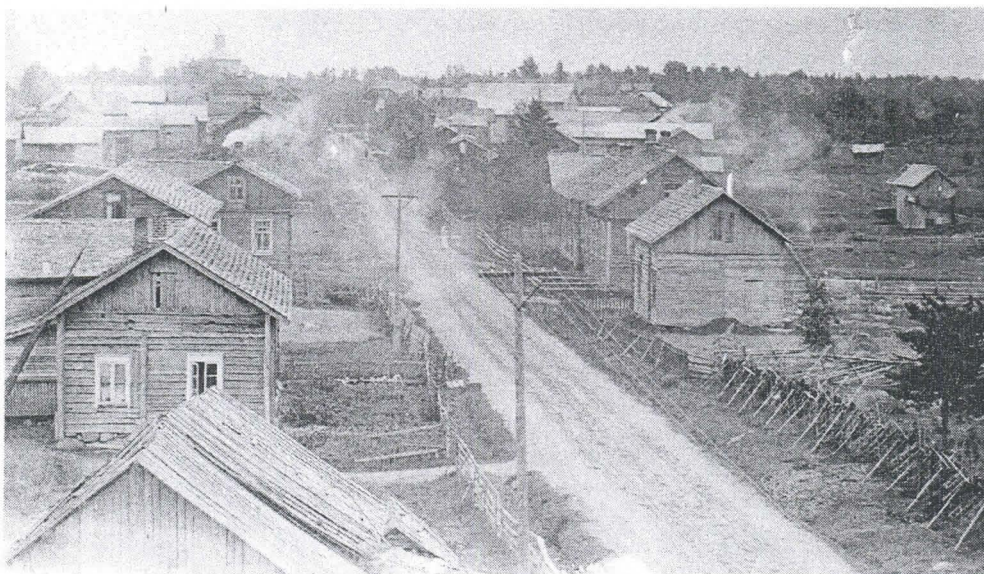
1900-luvun alkukymmenet

Kirkonkylä vuonna 1913



1. Kuntakokoushuone ja vankihuone
2. Nuorisoseuratalo
3. Paavo Tertullian Niskasen kaupparakennus ja asunto makasiineineen ja navetoineen
4. Työväen Osuuskauppa ja Työväenyhdistyksen talo
5. Pohjoismaiden Yhdyspankin talo, aiemmin A. E. Niskasen kauppa- ja asuinkartano
6. Säästöpankki
7. Apteekki- ja asuintalo
8. Puistola, kunnanlääkäri Aaro Väänäsen asunto ja vastaanottotilat
9. A. E. Niskasen kauppa-kartano, myöhemmin Kiuruveden osuuskassan pankkikiinteistö
10. Ambro Kärkkäisen kauppakartano, johon kuuluivat kauppa- ja asuinrakennus, makasiini, talli ja navetta, meijeri ja pitäjäläisten tuparakennus
11. Kätilö Maria Mörkin talo
12. K. J. Hutusen kauppa- ja asuinrakennus, makasiini ja pitäjäläistupa
13. Riihimäki, kauppa- ja asuinrakennus
14. Kansakoulu
15. Rovastin pappilan pihapiiri
16. Laivaranta makasiineineen
17. Kiuruveden Osuusmeijeri
18. Kirkko, tapuli ja kirkkomaa
19. Viljamakasiinit
20. K. P. Lappalaisen saha
21. Seuratupa
22. Kappalaisen pappilan pihapiiri

Kirkonkylä vuonna 1916. (Piirroksen pohjana on kartta "Kiuruveden taajaväkisyhdistyksen alueesta Kiuruveden kylässä ja pitäjässä Kuopion lääniä", 1916. Kiuruveden kaupungin arkisto). Tila n:o 20:6 on Kiuruveden kunnanmaa, n:o 19 Kirkkoherran virkatalonmaa ja n:o 28 Pitäjänapulaisen virkatalonmaa.



Näkymä nykyisen Nivankadun pohjoispäästä etelään päin. Taustalla vanha puukirkko.

Kiuruveden kirkonkylän alkuna oli monien kirkonkylien tapaan kirkon ja pappilan rakentaminen. Kirkonkylä ei sijoittunut lähelle rantaa, missä olivat pappilan maat, vaan ylemmäksi luode-kaakko-suuntaiselle selänteelle. Selännettä pitkin kulkeva tie, nykyinen Nivankatu, muodostui jo 1800-luvulla pääväyläksi ja kauppakaduksi, jonka varteen rakennukset sijoittuivat nauhamaisesti. Asuintalojen lomassa olivat viljellyt pellot ulottuen taajaman sisään ja reunustaen rantaviivaa. Rakentaminen oli pienimittakaavaista ja kirkko tapuleineen erottui maamerkinä.

Kirkonkylän liepeillä kasvoi mökkiläisten asutus. Seurakunta alkoi luovuttaa halpoja vuokratontteja Korkeakankaan alueelta 1920-luvulla.

Taajaväkinen yhdyskunta itsehallintoaluetta

Kiuruveden väkiluku kasvoi 1900-luvun alkupuolella noin 10 000 henkeen.

Taajaväkisiä yhdyskuntia perustettiin maaseutupaikkakunnille, joissa oli "suurilukuinen taajassa asuva väestö", ja jonka oloja ei voitu järjestää maalaiskuntia koskevilla asetuksilla. Kiuruveden kirkonkylän alueella taajaväkinen yhdyskunta toimi vuosina 1929-1955. Sillä oli oma valtuusto, hallitus ja lautakunnat ja se keräsi erityisveroa. Toimitalona oli kaksikerroksinen puurakennus Asematien varressa.

Taajaväkinen yhdyskunta teetätti 1927 rakennusjärjestyksen, huolehti katujen rakentamisesta ja niiden valaisemisesta, käynnisti viemäriverkoston rakentamisen 1947 ja laati vesihuoltosuunnitelman.

Taajaväkinen yhdyskunta teetätti alueelleen asemakaavan Viipurin kaupungin asemakaava-arkkitehti Otto I. Meurmanilla. Kaava vahvistettiin 1926. Asemakaavassa oli kolme kaupunginosaa: Asemakylä, Kaupparmäki ja Kirnumäki. Selänteiden väliset alangot olivat

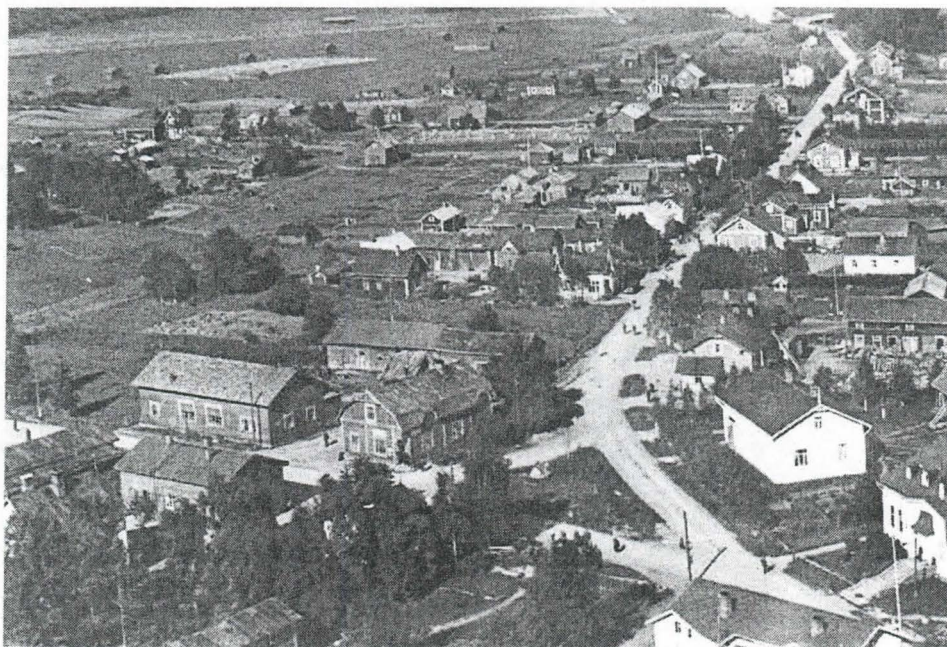
puisto- ja viljelyvyöhykkeitä. Asemakaava tavoitteli "puutarhakaupungin leimaa". Pääkatuja reunustivat puuistutukset. Asemakaava oli mitoitettu 7700:lle asukkaalle.

Osuuskaupasta erikoisliikkeisiin

Osuustoiminta-aate toi 1900-luvun vaihteessa kirkonkylään osuuskaupat makasiineineen. Kansalaissodan jälkeen liiketoiminta alkoi kasvaa, mihin vaikutti myös liikenneyhteyksien parantuminen. Sekatavarakauppojen lisäksi perustettiin erikoisliikkeitä, kahviloita ja ravintoloita. 1930-luvun lama hidasti kehitystä. Laman jälkeistä uutta tulevaisuudenuskoa ilmensi osuuskaupafunkis, jota Työväen osuuskaupan uusi kaupparakennus (1938) edusti.

Pankit ilmestyivät vuosisadan vaihteessa uutena rakennustyyppinä kirkonkylälle. Pankkitoiminta siirtyi 1900-luvun vaihteessa kunnan vastuulta yritystoiminnaksi. Säästöpankki rakennettiin 1916. Rakennusmestari Pekka Lindin suunnitteleman jugendtyylisen pystyhirsirakennuksen arvokkuutta korostivat rapatut julkisivut.

Paavo Tertullian Niskanen rakensi 1904 kaupparakennuksen Toivolan ja Onnelan tiloille. Kauppa oli silloisen Pyhännäkadun (nykyinen Nivankatu) kaunistus heijastellen 1800-luvun loppupuolen porvarillista nikkarityyliä poikkipäätyineen ja koristeaiheineen. Kauppakartanoon kuuluivat makasiinit, navetta ja heinälato. 1920-luvulla kauppa siirtyi Ambro Kärkkäiselle, ja siihen perustettiin maito- ja ruokatavaraliike. 1930-luvulta lähtien rakennuksessa toimi Lauri Salmisen kangas- ja vaateliike.



Osulan risteys vuonna 1935. Risteyksen vasemmalla laidalla mansardikattoinen Työväen Osuuskauppa ja työväentalo, sen takana Toivolan ja Onnelan kauppakartano, jossa toimi Lauri Salmisen vaate- ja kangasliike. Risteyksen oikealla puolella ovat Säästöpankki, Pohjoismaiden yhdyspankki, Työväen Osuuskaupan kahvila ja kerhokahvila. Etualalla vasemmalla näkyvät Ambro Kärkkäisen kauppakartano ja oikealla Riihimäen kattoa. (Kiuruveden Kotiseutuyhdistyksen valokuva-arkisto)



Kirkonkylän keskeisellä paikalla oli K. J. Huttusen kauppa. 1910-luvulla perustettiin Osuusliike Elo, jonka kauppapaikaksi ostettiin sama Riihimäki-niminen kauppakartano.



Ambro Kärkkäisen kauppakartanoon kuului runsaasti rakennuksia: kaupparakennus, asuinrakennus, makasiini, pitäjäläisten tuparakennus, sauna ja jääsäiliö. Kauppaa piti aluksi Joachim Putkosen leski, myöhemmin Ambro Kärkkäinen.

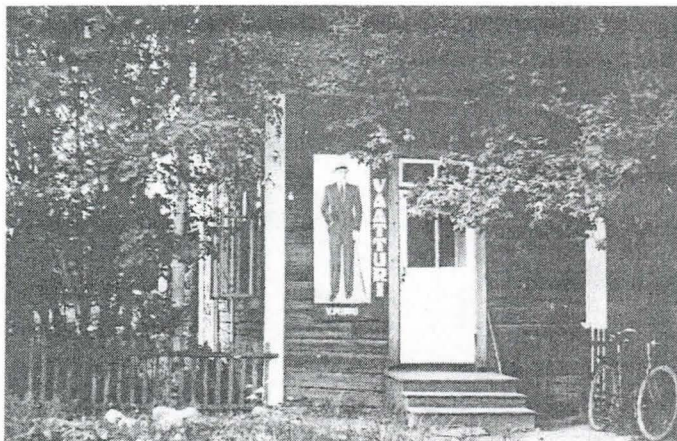


Työväen Osuuskaupan kahvila (1920-luvulta vuoteen 1938). Rakennuksessa toimivat myös Posti-Roosan postitoimisto ja hänen miehensä Juho Ruotsalaisen valokuvaamo. Paikalla on nyt Nivankulma.

A. E. Niskasen rakennuttama Pakastiainen, (Kämäräisen liike, 1923) Asematien pohjoispäässä toimi vaate- ja kangaskauppana, missä käytössä rakennus toimii perinteikkäästi edelleen.

Oma apteekki saatiin 1915, jolloin erioikeudet sai Berndt Emil Forsblom. Ensimmäinen puurakenteinen apteekki paloi, ja sen paikalle rakennettiin tiilinen apteekki- ja asuinrakennus 1910-20-lukujen taitteessa. Forsblom toimi apteekkarina vuoteen 1936 saakka.

Erikoisliikkeitä edustivat 1920 perustettu Hilja Ruotsalaisen omistama Kirjakauppa, J. H. Niskasen koneliike, 1920-luvulta lähtien Kalle Kastarisen Ravintola ja matkustajakoti Kiuruvesi ja 1930-luvulta lähtien kahvila- ja matkustajakoti Otava rautatieaseman lähellä. Elokuvateatteri Väre toimi vuosina 1939-1963 Pakastiaisen tontilla (nykyinen Supermarket Peltolan pysäköintialue).

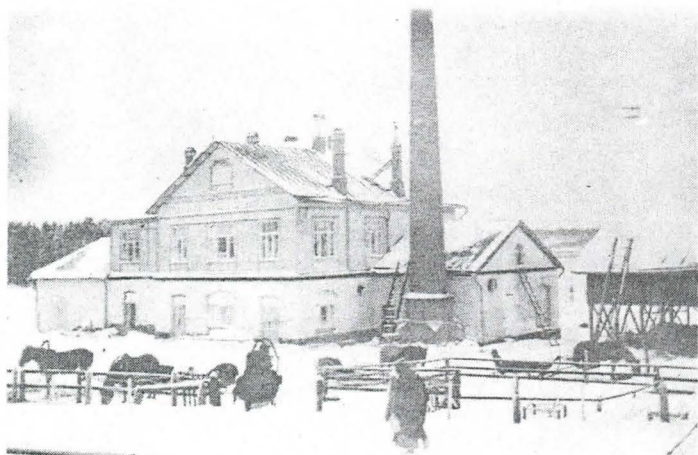


Vaatturi ja valokuvaaja Ville Piippo edusti kirkonkylän erikoisliikettä 1930-luvulla. Liike oli vuokralaisena Makkosen talossa Nivänkatu 7:ssä. (Kiuruveden Kotiseutuyhdistyksen valokuva-arkisto)

Tori esiintyy jo asemakaavassa vuodelta 1926, mutta varsinaisesti tori alkoi muotoutua 1930-luvulla. Torialueelle ilmestyivät ensimmäisinä laahkat, myyntikojut. Lottakahvila rakennettiin torin eteläpäähän 1938, ja se toimi linja- autoasemana 1969 saakka. Torista muodostui vähitellen kirkonkylän keskuspaikka.

Meijeri ja saha

Teollinen toiminta Kiuruvedellä oli vähäistä: ensimmäisinä yrityksinä perustettiin myllyjä ja sahoja 1800-luvun loppupuolella. Ne antoivat työnsaantimahdollisuuksia, levittivät rahaa maaseudulle ja edistivät kauppohen ja pankkien kasvua. Käsityöläiset harjoittivat ammatiaan kirkonkylällä. 1920-luvulla teollisuus- ja käsityöammateissa toimi vain 1.8 % ammatissa toimivasta väestöstä.



Kiuruveden Osuusmeijeri 1920-luvulla.

Kiuruvetisillä oli jo varhain taitoa karjan kasvatuksessa ja jalostuksessa ja voi oli tärkeä vientituote. Osuustoimintalaki (1901) antoi sysäyksen yhteisen, suuren meijerin rakentamiseen yksityisten ostomeijereiden ja yhtiömeijereiden sijaan.

Kiuruveden Osuusmeijeri rakennettiin 1908 Kiurujärven rannalle. Tähän vaikutti osaltaan höyrylaivaliikenne, joka vilkastui Kiurujoen kanavoinnin myötä 1900-luvun vaihteessa. Meijerin merkitys Kiuruveden talouselämälle oli suuri vielä 1970-luvulle tultaessa.

Huomattavimpia yrittäjiä oli K. P. Lappalainen, joka perusti saha-, mylly- ja höylälaitoksen meijerin lähelle 1912. Saha oli höyrykäyttöinen ja tuotannoltaan Kiuruveden suurin. Toiminta oli laajimmillaan 1924 lähtien, mutta paloi 1926. Saha Siirtyi Antti Matikalle 1941, joka

rakennutti sen yhteyteen myös puusepänverstaan 1947. Yritys päättyi 1958. Myöhemmin rautatie vaikutti sahateollisuuden sijaintiin.



Sahan aluetta Kiurujärven rannassa 1930-luvulla. Etualalla nahkuri Nisosen talo ja verstaas. (Kiuruveden Kotiseutuyhdistyksen valokuva-arkisto)

1934-1950 toimi aseman lähellä K. P. Lappalaisen johtama Kiuruveden Saviteollisuus Oy, joka oli aloittanut toimintansa 1905 Hankaniemen tilalla. Tehdas muutettiin kirkonkylälle, jolloin tuotanto lisääntyi voimakkaasti. Tiilillä oli hyvä menekki ja niitä myytiin lähikuntiinkin. Tehdas tuotti myös kattotiiliä ja keramiikkaesineitä.

Kirkonkylällä toimi 1916 lähtien Pekka Wäisäsen virvoitusjuomatehdas aina 1950-luvulle saakka. 1930-luvulla Mähösen veljesten puusepäntehdas valmisti ovia, ikkunoita, huonekaluja ja ruumisarkkuja. Samalla alalla oli puuseppä O. Jukarainen. Nahkuriliikettä harjoittivat Nivassa Pulkkinen ja Kiurujärven rannalla Nisonen.

Sähkölaitos Kiuruveden Sähkö Oy perustettiin 1910-luvun lopulla. Laitos rakennettiin hautausmaan viereiselle niitylle. Ensimmäisen kerran sähkövalo syttyi kirkonkylässä 1918. Pari vuotta myöhemmin laitos siirrettiin K. P. Lappalaisen sahan yhteyteen, ja höyryvoimakäyttöinen voima-asema jakoi sähköä kirkonkylään vuoteen 1945 saakka.

Rautatie syrjäytti laivaliikenteen

Kiurujoen kanavointi ja Saarikosken sulun rakentaminen 1906 vilkastuttivat laivaliikennettä huomattavasti. Vuoteen 1924 kulki kanavan kautta vuosittain yli tuhat alusta, matkustaja- ja rahtiliikennettä. Kiurujärven laivareittiin kuului Kiurujärvellä 13 laituria, joista ensimmäiset

olivat kirkonkylän ja meijerin rannassa. Rautatien vaikutuksesta laivaliikenne hiljeni. Kanava suljettiin 1932, ja parin vuosikymmenen vilkas laivaliikenne Kiuruvedellä päättyi.



Kiuruveden laivarantaa makasiineineen. (Kiuruveden Kotiseutuyhdistyksen valokuva-arkisto)

1800-luvun loppupuolelta lähtien oli pohdittu poikittaisradan tarvetta Savon radalta Iisalmesta Pohjanmaan radalle. Radan paikasta oltiin eri mieltä, mutta Kiuruveden eteläpuolinen sijainti voitti. Väliaikainen junaliikenne rataosuudella käynnistyi 1923. Rautatieliikenne vaikutti Kiuruveden talouselämään merkittävästi. Matkustaja- ja tavaraliikenne oli vilkasta ja yhteydet ulkomaailmaan nopeutuivat.

Aluksi asemaa kaavailtiin lähelle laivasatamaa, mutta se rakennettiin kuitenkin 1.5 km päähän kirkonkylästä, jolloin saatiin suurempi jatkoyhteys Pyhäsalmele. Asemarakennuksen lisäksi rakennettiin kaksi asuinrakennusta navetoiheen ja liitereineen sekä vesitorni ja pumppuasema. Asema-alueesta muodostui 1920-luvun klassismia edustava kokonaisuus. 1920-luvun puolivälissä rakennettu Asematie yhdisti kirkonkylän asemaan. Tien varrelle syntyi asutusta ja liiketoimintaa, kahviloita, tavaramakasiineja ja matkustajakoteja, leipomoita ja ravintoloita.



Otavan kahvila ja matkustajakoti rautatieaseman lähellä vuonna 1935. (Kiuruveden Kotiseutuyhdistyksen valokuva-arkisto)

Ajanvietettä, sivistystä ja aatteita

1800-luvun lopulla virinneet sivistykselliset aatteet vaikuttivat Kiuruvedelläkin. Nuorisoseura, raittius- ja urheiluseurat järjestivät urheilua ja muuta kasvattavaa ajanvietettä ja terveitä harrastuksia.

Työväenyhdistys osti 1907 oman talon tontteineen kauppias Alfred Ruotsalaiselta. Uusi työväentalo rakennettiin tontille 1912.

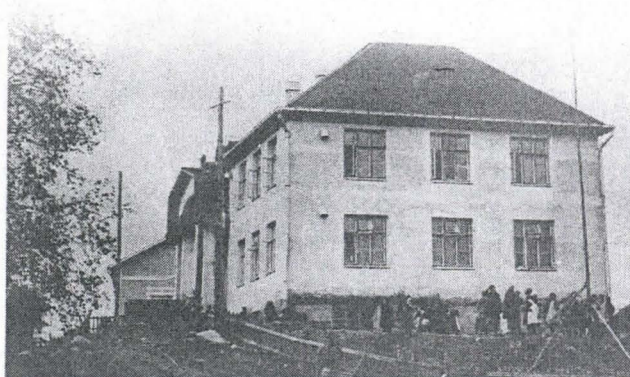
Urheiluseurat Teräs ja Jänne sekä suojeluskunta rakensivat talkoilla urheilukentän Niemistenkadun varteen 1928. Piirustukset laati tekniikan ylioppilas Lauri Kärkkäinen. Urheilukenttä toimi paikalla 1980-luvun alkuun saakka.



Kiuruveden nuorisoseura rakensi vuosina 1900-1902 paikkakunnan ensimmäisen seurantalonsa. Vuonna 1914 se sai rakennusmestari Pekka Lindin suunnitteleman, näyttävän jugendlaajennuksen. Talo siirtyi vuonna 1930 Suojeluskunnalle ja se sai nimen "Suoja". Kuva vuodelta 1927. (Kiuruveden Kotiseutuyhdistyksen valokuva-arkisto)



Uusi kansakoulu rakennettiin 1918. Koulu toimi tässä rakennuksessa vuoteen 1958, jolloin se muutettiin kunnantaloksi. Vanhasta koulurakennuksesta säilytettiin toinen siipi, johon sijoitettiin opettajien asuntoja. Pihapiiriin kuuluivat opettajien varasto, navetta ja käymälätilat. Vieressä oli opettajien palkkapeltoja. Kuvassa vuodelta 1930 vasemmalla asuntorakennus, takana koulu. (Kiuruveden Kotiseutuyhdistyksen valokuva-arkisto)



Kansakoulua korkeamman sivistyksen hankkiminen oli 1900-luvun alkuun asti harvinaista, ja oppikoulun oli mentävä kauas. Kiuruveden kotiyhteiskoulu aloitti toimintansa 1920 yksityisin voimin aluksi seuratuvalle ja vanhassa pappilassa. Kokemukset koulusta olivat rohkaisevia, ja niin kotiyhteiskoulun jatkajaksi perustettiin viisiluokkainen yhteiskoulu. 1923 koulun nimeksi tuli Kiuruveden Yhteiskoulu. Kiuruveden Säästöpankki rakennutti pankkitalonsa yhteyteen (nykyinen Vanha Säästöpankki) koulua varten laajennuksen, missä koulu toimi vuoteen 1950 saakka. Kuva vuodelta 1923. (Kiuruveden Kotiseutuyhdistyksen valokuva-arkisto)

Kirjasto perustettiin yksityisten toimesta 1862. Lainakirjasto toimi 1800-luvun lopulla kirkonkylän koululla. Kantakirjasto aloitti toimintansa vasta jatkosodan jälkeen.

Puinen, 1852 rakennettu ristikirkko tuhoutui tulipalossa 1937. Kirkko rakennettiin uuteen paikkaan rovastin pappilan viereen Sormusen talon paikalle. Kirkosta tuli ranta-aluetta ja kirkonkylän silhuettia hallitseva maamerkki. Seurakunta päätyi perinteiseen pitkäkirkkotyyppiin, jonka suunnitteli arkkitehti Bertel Liljeqvist. Uusi kirkko vihittiin 1941.

1940-1950-luvut

Jälleenrakentamisen aika

Siirtolaisten, sotainvalidien ja rintamamiesten asuttaminen oli sotien jälkeinen suururakka. Kiuruvedelle perustettiin yli 500 uutta tilaa seurakunnan, valtion, yhtiöiden ja yksityisten maille. Kiuruvedelle sijoitettiin noin 2000 henkeä eli vajaa 12 % kunnan väestöstä, mikä oli suhteellisesti maan suurimpia. Siirtoväki asutettiin pääasiassa maaseudulle. Kirkonkylällä siirtoväkeä sijoitettiin Kukkomäen alueelle.

Taajaväkisen yhdyskunnan asemakaavaa laajennettiin vuosina 1948 ja 1959. Kunta ryhtyi antamaan Viskaalinmutkasta tontteja asutustoimintaan jo välirauhan aikana, ja rakentaminen alueella jatkui 1950-luvulle. Harjukadun alue rakennettiin seurakunnan maalle pääosin 1950-luvulla. Tyypipiirustuksin toteutetut omakotialueet poikkesivat perinteisestä rakentamisesta. Väljiä tontteja rajasivat 1½-kerroksiset asuinrakennukset, piharakennukset ja pensasaidat. Sotien jälkeen piharakennukset saattoivat toimia myös eläinsuojina.

Julkinen rakentaminen vilkasta

Sotien jälkeen julkinen rakentaminen oli vilkasta ja käynnistyi terveydenhoito-olojen parantamisella. Rakennusmestari Eino Mikkosen suunnittelema Kulkutautisairaala rakennettiin 1946. Kunnansairaala (myöhemmin paikallissairaala) rakennettiin 1952 Nivan lähetyville.



Kirkonkylän kansakoulu toimi vanhassa puukoulussa vuoteen 1958, jolloin valmistui uusi, arkkitehti Aarne Timosen suunnittelema koulurakennus. Kansakoulurakennukseen liittyi kolme opettajille suunniteltua pienkerrostaloa. (Kiuruveden Kotiseutuyhdistyksen valokuva-arkisto)

Säästöpankin yhteydessä ollut yhteiskoulun kouluhuoneisto kävi ahtaaksi, joten oman koulutalon saaminen oli välttämätöntä. Rakennukselle saatiin tontti kylän keskeiseltä paikalta urheilukentän vierestä. Arkkitehti Aarne Timosen suunnittelema uusi koulurakennus valmistui 1951. Tilat riittivät vain neljäksi vuodeksi, ja laajennuksia tehtiin 1954 ja 1958 sekä myöhemmin 1960-luvulla. Koulurakennuksesta muodostui näyttävä kirkonkylän maamerkki.

Naisten kotiteollisuuden opetus käynnistettiin 1948 naiskotiteollisuuskoulussa yhdistyspohjalta. Koulun suunnitteli arkkitehti Aarne Timonen Kirkkokadun varteen.

Puolivakinainen palokunta oli aloittanut toimintansa 1930-luvulla. Rakennusmestari Eino Mikkosen suunnittelema paloasema rakennettiin 1949.

Osulan risteys ja tori saivat muotonsa

Kauppapalveluja tarjosivat kaksi osuuskauppaa ja muutama yksityinen. Osuusliike Elo sai uuden tavaratalon hotelli-ravintoloinen 1951. Osulan risteysalueen tuntumaan Elon viereen rakennettiin uusi apteekki 1950 ja Pohjoismaiden yhdyspankki 1952 arkkitehti Jaakko Tähtisen tyyppiirustusten mukaan. Uudet liikerakennukset jatkoivat rapattujen kivirakennusten sarjaa Osulan risteyksessä.



Osulan risteys v. 1955. Risteyksen keskellä on osuuskaupan kiosk. (Kiuruveden Kotiseutuyhdistyksen valokuva-arkisto)



Kiuruveden ensimmäinen urheiluliike Niemistenkadulla torin laidalla 1945. (Kiuruveden Kotiseutuyhdistyksen valokuva-arkisto)

Torin laidalle rakennettiin 1951 Kiuruveden Osuuskassa, jota laajennettiin 1959. Arkkitehti Aarne Timosen suunnitteleman arvokkaan pankkirakennuksen piirteet ilmensivät vielä funktionalismia. Vanhin kiuruvetinen kauppiassuku Ambro Kärkkäisen perilliset jatkoi kaupan pitoa torin kulmalla.

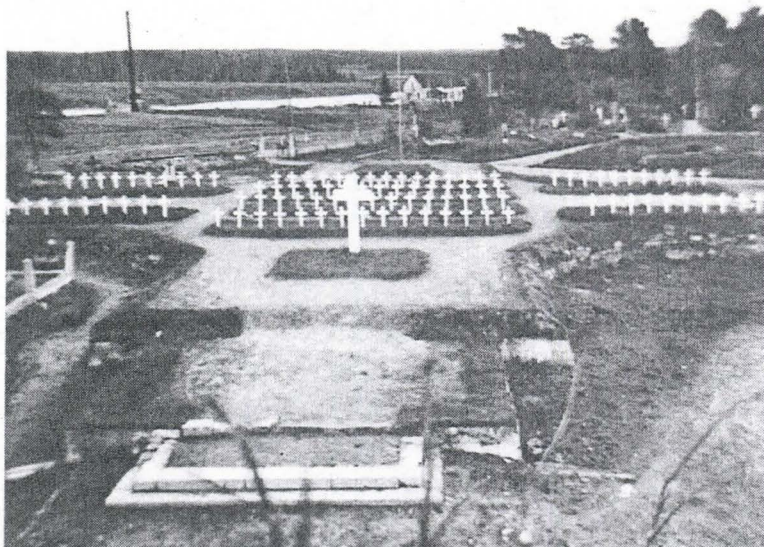
Kunnan lainajvästö lakkautettiin 1955. Makasiinirakennus muutettiin siunauskappeliksi arkkitehti Aarne Timosen piirustusten pohjalta 1957.



Keskustaa 1950-luvulla. Asematien varressa ovat Peltolan liiketalo, kunnantalo ja Kämäräisen kauppa (Pakastiainen). Toria reunustavat Osuuskassa ja KOP:n talo. Entinen lottakahvila on linja-autoasemana. Osulan risteykseen antavat kaupunkimaista ilmettä 1930-luvun funkistyylinen Osulan liiketalo ja 1950-luvulla rakennetut SYP:n talo, Osuusliike Elo ja apteekki. Keskelle jää Ambro Kärkkäisen asuin- ja kauppakartano. (Kiuruveden Kotiseutuyhdistyksen valokuva-arkisto)



Näkymä kirkonkylään 1950-luvulla. Hautausmaalla olevan tapulin vieressä on naiskotiiteollisuuskoulu. Sen takana on 1902 nimismies Koposen rakennuttama talo, joka toimi myöhemmin Kymmene Yhtiön työnohtajien virkatalona. Nykyinen raivaajapuisto on heinäpeltona. Kuvan oikeassa reunassa näkyy uuden kirkon torni. (Kiuruveden Kotiseutuyhdistyksen valokuva-arkisto)



Sankarihauta talvisodan jälkeen. Talvi- ja jatkosodissa katuneet sankarivainajat haudattiin palaneen kirkon kivijalan sisäpuolelle. Sankarihauta-alueen suunnitteli arkkitehtitoimisto Harmia & Baeckman 1946.

Vaatimatonta teollisuutta

Maailmansotien välisenä aikana teollisuus oli vaatimatonta. Vaikka kunta 1950-luvulta lähtien pyrki lisäämään teollisia työpaikkoja, pysyi maatalouden merkitys vielä vahvana. Teollisuudessa ja rakennustoiminnassa työskentelevien osuus oli vuonna 1950 noin 10 % ja vuonna 1980 noin 20 %.

Kiuruveden Osuusmeijerin toiminta laajeni sotien jälkeen. K. P. Lappalaisen tiilitehdas Kiuruveden Savi Oy jatkoi toimintaansa valmistaen tiiliä ja kattotiiliä 1950-luvun loppupuolelle. K. P. Lappalainen myi sahan Antti Matikalle 1940-luvun alussa ja sahaus elpyi uudelleen. Sen yhteyteen perustettiin myös mylly ja puusepänerastas. Yritys päättyi 1958. Puutavaraliike Timo Kärkkäinen aloitti 1954 sahaustoiminnan rautatien tuntumassa. Toiminta jatkui puutavara-alan lamaan saakka 1980-luvun alkupuolelle.

1960-luvun jälkeinen aika

Kohti kaupunkimaista taajamaa

Väkiluku kasvoi 1960-luvulle saakka ja oli enimmillään 17 000 henkeä, mutta kääntyi jyrkkään laskuun 1960-70-lukujen vaihteen jälkeen. Rakentamisen painopiste siirtyi taajamiin, ja maaseudun väki väheni. Kirkonkylällä oli asukkaita 1960-luvulla 2500, 1970-luvulla 4000 ja 1980-luvun alussa lähes 5 000.

1960-luvulla Osulan risteys ja torin alue saivat kaupunkimaisen ilmeensä uusien pankki- ja liikerakennusten myötä. Säästöpankki siirtyi uuteen toimitaloon torin varrelle 1962 ja raivasi tieltään Ambro Kärkkäisen asuinrakennuksen pihapiireineen. KOP rakensi toimitalonsa torin päähän. Ambro Kärkkäisen kauppa jatkoi toimintaansa torin kulmalla uudessa, yksikerroksisessa tavaratalossa 1967 lähtien. Torille rakennettiin myyntikojuja ja kioskeja.



Vuoteen 1967 mennessä olivat rakentuneet Viskaalinmutkan, Nivan sekä Harjukadun asuinalueet. Asutus levittäytyi nauhamaisena myös Kukkomäentien ja Niemistenkadun varteen. Yhtylässä oli vain muutamia taloja.

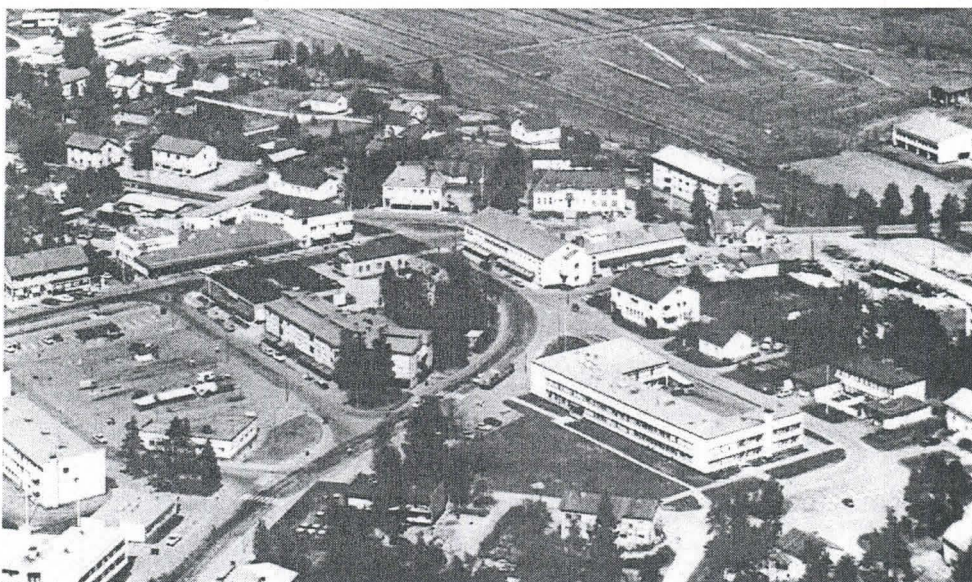
Kiuruveden kirkonseudun rakennuskaava laadittiin 1963. Se ennakoi väestön muuttoa taajamaan ja pyrki luomaan voimakasta kuntakeskusta korvaamalla vanhaa rakennuskantaa uusilla kerros- ja rivitaloilla. Asuinrakentamiseen kaavoitettiin peltoja ja laaksopainanteita. Ensimmäiset rivitalot rakennettiin 1960-luvulla Harjukadun varteen ja ensimmäiset kerrostalot Asematielle ja Kirkkokadulle.

Kunnansairaalan rakentaminen (myöhemmin paikallissairaala ja terveyskeskus) jatkui 1950-luvun jälkeen laajennuksilla 1967 ja 1979. Rakennukseen liitettiin kunnalliskodin sairasosasto. Terveystalo toimi 1959 lähtien aluksi entisessä kunnan toimitalossa (1929-1959), kunnes 1966 sen paikalle rakennettiin uusi toimitalo äitiysneuvoloineen.

Kansakoulun opetusta jatkamaan kehitettiin sodan jälkeen kansalaiskoulu, joka rakennettiin kirkonkylään 1960-luvulla. Samalla vuosikymmenellä rakennettiin samalle koulukeskusalueelle kirjasto. 1970-luvun lopulla sai koulukeskuksen alueella Ylä-Savon ammattikoulu ajanmukaiset tilat ja alueella käynnisti toimintansa myös Pohjois-Savon metsäkoulu.

1970-luvulla tuli voimaan laki kunnallisesta päivähoidosta. Kiuruveden ensimmäinen päiväkotitoiminta aloitti toimintansa 1973 Puistolassa entisessä tohtori Wäänäsen talossa. 1970-luvun lopulla rakennettiin Yhtylän päiväkotitoiminta.

Entinen kansakoulurakennus toimi kunnantalon vuoteen 1983, jolloin se purettiin uuden kunnantalon tieltä. Samalle paikalle rakennettiin 1984 uusi kunnantalo arkkitehtikilpailun tuloksena, jonka voittivat Reijo Niskasaari, Kari Niskasaari, Kaarlo Viljanen ja Ilpo Väisänen.



Kirkonkylän keskustaa vuonna 1970. Kyläkuvaa muutti voimakkaasti valtion virastotalo (1967), joka sijoitettiin kunnantalon edustalla olevalle puistoalueelle. Ambro Kärkkäisen asuinrakennuksen paikalle rakennettiin Säästötalo ja torin kulmaukseen uusi Ambro Kärkkäisen matala liikerakennus. Vanhan kunnantalon paikalle rakennettiin Kunnantuvan kerrostalo ja Terveystalo. Osula ja Elo saivat matalat laajennuksensa. Rovastin pappilan pihapiiriin rakennettiin seurakuntatalo.

Paavo Ruotsalaisen perustama museo museo paloi 1973. Samana vuonna museo siirtyi kunnalle. Uusi museoalue perustettiin vanhan hautausmaan lähetyville. Siunauskappeli, entinen lainajyvästö, muutettiin 1979 esinemuseoksi ja sen lähelle koottiin museon pihapiiriin rakennuksia eri puolilta pitäjää.

1920-luvulla rakennettu urheilukenttä todettiin liian pieneksi. Kunta kaavaili jo 1960-luvulla uudelle kentälle paikkaa Kuorevirran alueen yhteislaitumelta ja hankki alueen omistukseensa 1972. Alue varattiin ulkoilu- ja virkistyskäyttöön, ja sinne rakennettiin 1970- ja 1980-luvuilla uimahalli, nuorisotalo, liikuntahalli ja urheilukenttä.

1960-70-luvuilta lähtien elinkeinorakenne alkoi vähitellen monipuolistua. Kaupan, liikenteen ja palveluelinkeinotoiminnan sekä teollisuuden osuudet kasvoivat maatalouden kustannuksella.

Kunta pyrki kehittämään voimakkaasti teollisuutta ja saamaan kuntaan uusia yrityksiä. Nivajoen lähelle rakennettiin 1960-luvun puolivälissä Pienteollisuustalo, jossa toimi useita yrityksiä, niistä huomattavimpana Kamajan Neulomo Ky. Runnin konepaja rakensi tuotantotilat aseman läheisyyteen. Rautatien tuntumaan suunniteltiin teollisuusalue, jonne sijoittui uusia yrityksiä kuten lämpöteknisiä tuotteita valmistava Sermet Oy.

Puttosen liikerakennus Nivankadun varressa rakennettiin 1960-luvulla ja se edustaa aikakautensa tyypillisiä puisia kaksikerroksisia asuin- ja liikerakennuksia. Peltolan liikerakennus paloi 1962, ja uusi liiketalo rakennettiin 1975. Peltola Oy:n ravintolatoiminta alkoi 1980-luvun vaihteessa.



1990-luvulle tultaessa sai taajama kaupunkimaiset piirteensä. 1970-luvulla syntyivät Kallion omakotialue ja Yhtylän kerrostaloalue, 1970-80-luvuilla tiivis Asemakolmion rivitaloalue. 1980-luvun kiivaina rakentamivuosina rakennettiin Hovin alue ja 1990-luvulta lähtien on rakennettu Kairikon aluetta. Entisistä peltoalueista muodostui puisto- ja viheralueita, joiden hoitoon alettiin panostaa 1980-luvulta lähtien.

Puutteellista tieverkostoa ryhdyttiin parantamaan sotien jälkeen. Iisalmen-Kiuruveden tie valmistui 1955 ja Kiuruveden-Pyhäsalmen tie muutama vuosi sen jälkeen. Suurin osa kunnan hallussa olleista teistä siirtyi valtion hallintaan 1963.

Torialueen sekä tärkeimpien katujen ja julkisten rakennusten ympäristöjen asfaltoiminen muutti katukuvaa 1969. Myös julkisten rakennusten ympäristöjä alettiin päällystää asfaltilla. Linja-autoasema siirtyi pois torilta uuteen linja-autoaseman kiinteistöön 1969. Linja-autoliikenne oli vilkasta: linja-autoasemalle tuli ja lähti päivittäin 80 linja-autovuoroa.

Nykyisen ilmeensä tori sai 1989 pidetyn arkkitehtikilpailun seurauksena. Tori kunnostettiin kilpailun voittaneen arkkitehti Jari Saarnion työn pohjalta. Torin pohjoispäähän rakennettiin toritalo ja entinen linja-autoasema purettiin.

Lähteet:

Huovinen, Leo, Kiuruvesi 1873-1980. Kiuruvesi 1988

Kiuruveden kaupungin arkisto

Kiuruveden Kotiseutuyhdistyksen vanhojen valokuvien arkisto

Kiuruveden rakennusperinnettä. Kiuruveden kunta ja Kiuruveden Kotiseutuyhdistys ry. Iisalmi 1992

Kylien Savut

Oijala, Hanna, Nuutinen, Mirja, Kiuruveden kulttuuriympäristö ja sen hoito. Kiuruveden kaupunki Tekninen palvelukeskus 2002

Pohjois-Savon maanmittaustoimiston vanhat kartat

Porkola, Viljo, Kiuruveden seurakunta 1763-1962

Tikkanen, Mauno, Kiuruveden kunta 1873-1973

Ylä-Savon kirkot. Suomen kirkot 19. Museovirasto. Tammisaari 1993

KULTTUURIHISTORIALLISTESTI MERKITTÄVÄT KOHTEET

Alkutuotantoon liittyvät rakennukset

1 Lapinsaari (III, R, M)



Lapinsaari kuului alkuaan Hingunniemen tilaan. Kiuruveden toinen kirkkoherra, rovasti Alfred Tikkanen, peri Lapinsaaren ja aloitti asuinrakennuksen rakennustyöt 1902 tarkoituksena rakentaa eläkeajan asunto. Rakennus ei ehtinyt valmistua, kun rovasti kuoli, ja ruustinna jatkoi rakennustyöt loppuun. Hankaniemen isäntä ja tehtailija K. P. Lappalainen vuokrasi tilan 1917 ja osti sen 1921. Nykyisellä omistajasuvulla tila on ollut vuodesta 1931.

Jugendhenkisen ulkovuorauksen asuinrakennus sai 1920-luvulla. Sähköt asennettiin jo 1920-luvun alussa: virta saatiin salmen takaa K.P. Lappalaisen sahalta. Rakennus on peruskorjattu 1990-luvulla.

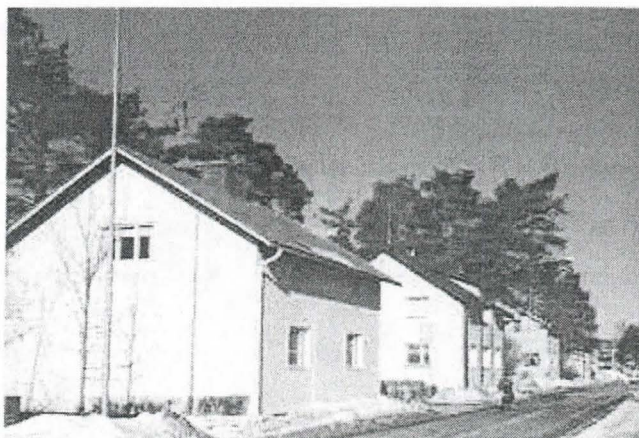
Kulttuurihistorialliset arvot:

- *Rakennushistoriallinen: Julkisivuissa jugendin tyylipiirteitä, tehty pappilaksi ja poikkeaa perinteisistä maatalan päärakennuksista.*
- *Maisemallinen: Liittyy Lapinsaaren eteläosan arvokkaaseen kulttuurimaisemaan.*

Merkittävyys: Paikallinen

Aluekohteet

2 Harjukatu (III, M)



Harjukadun alueen pohjana on Otto I. Meurmanin 1920-luvulla laatima taajaväkisen yhdyskunnan asemakaava. Harjukadun asuttaminen ja rakennustoiminta alueella alkoi sotien jälkeen 1945, kun seurakunta ryhtyi vuokraamaan tontteja. Alueelle ei ollut aluksi tietäkään: Harjukatu rakennettiin vasta 1953.

Arkkitehti Aarne Timosen Kiuruvedelle piirtämän B- tyyppitalon mukaisia taloja on Harjukadulla useita, joskin vain yksi niistä, Harjukatu 15, on toteutettu täysin piirustusten mukaan. Siinä ulkorakennus on liitetty kulmittain asuinrakennukseen. Muita alueen rakennusten suunnittelijoita ovat O. Rautio ja G. Lindström.

Suurehkot totit rajattiin pensasaidoin ja niille perustettiin hyötypuutarhoja. Asuinrakennusten sisäänkäynnit sijoitettiin pihan puolelle. Vuosikymmenien aikana kasvaneet puut ja muu kasvillisuus ovat tehneet pihatiloista suojaisia ja vehreitä.

Kulttuurihistorialliset arvot:

- *Rakennushistoriallinen: Jälleenrakennusajan rakentamista edustava pientalomiljö.*
- *Maisemallinen: Taajaman maisemakuvassa merkittävä alue.*

Merkittävyys: Paikallinen

3 Korkeakangas (III, H)

Korkeakankaan alue alkoi muodostua 1930-luvulla, kun seurakunta antoi tontteja vuokralle halpaan hintaan. Rakentaminen oli alueella vapaata, kun samaan aikaan taajaväkisen yhdyskunnan alueella tarvittiin rakennuspiirustukset ja kaava määräsi, mihin sai rakentaa. Ensimmäiset talot tehtiin nykyisen Kankaantien läheisyyteen. Suurin osa Korkeakankaan rakennuksista rakennettiin muualta siirretyistä vanhoista tuvista, aitoista ja riivistä ja useimmissa niistä oli vain keittiö ja kamari. Rakentajat olivat pääasiassa raskaan työn tekijöitä, joilla ei ollut varaa rakentaa keskustaan. Rakennustoiminta oli vilkkainta sotien jälkeen. Alueen rakennuksia on uusittu vilkkaasti, ja vanhasta rakennuskannasta on jäljellä enää rippeitä.

Kulttuurihistorialliset arvot:

- *Historiallinen: Alueeseen liittyy historiallista tietoa työväestön asuinalueen syntymisestä.*

Merkittävyys: Paikallinen

4 Osulan risteys (I, R, H, M)



Osulan risteysaluetta rajaavat kadut Nivankatu (entinen Pyhännänkatu), Kirkkokatu ja Niemistenkatu ovat nähtävissä jo 1882 alueesta laaditussa kartassa. Asematie rakennettiin 1923 rautatien vaikutuksesta ja se liitettiin Osulan risteykseen vasta 1950-luvulla, kun se aiemmin kulki torin kautta.

Kiuruveden kirkonkylä alkoi muodostua 1800-luvun jälkipuoliskolla, kun asutus tiivistyi ja kauppoja rakennettiin Pyhännänkadun ja Niemistenkadun risteykseen maakaupan vapautuessa. Aluetta kutsuttiin Sormusen mäen risteykseksi, myöhemmin Osulan risteykseksi ja Elon mäeksi.

Kirkonkylän ensimmäiset kaupat olivat risteysalueella: Kärkströmin kauppahuone, Kauppamäki (1860-luvulla, myöhemmin Osula), Riihimäen talo (1800-luvulta lähtien kauppapuotina, myöhemmin Elo) ja iisalmelaisen kauppamiehen John Puustisen sivuliike ja ostomeijeri (paikalla 1900-luvun alussa K. J. Huttusen kauppa). Asematien pohjoispään kohdalla oli kättilö Maria Mörkin talo ja sen vieressä Ambro Kärkkäisen kauppakartano. Risteuksen pohjoispuolella oli A. E. Niskasen kauppa ja palokalustovaja. Risteyksessä oli myös "laahkoja".

Ensimmäiset pankit rakennettiin myös risteysalueelle. Säästöpankki rakennettiin 1916 ja sitä laajennettiin 1923 Kiuruveden yhteiskoulun tiloilla. Pohjoismaiden Yhdyspankki siirtyi 1916 viereiseen Niskasen kaupan kiinteistöön.

Risteysaluetta rajasivat pitkään puurakennukset, mutta alueelle rakennettiin vähitellen myös kivirakennuksia. Vuonna 1938 rakennettu Kiuruveden työväen osuuskauppa, Osula, edusti osuuskaupafunkista. PYP:lle rakennettiin uusi, arkkitehti Jaakko Tähtisen suunnittelema pankkitalo 1952. Samoihin aikoihin tehtiin myös kivirakenteiset Elon liikerakennus ja apteekki. 1960-luvulla risteuksen keskellä oli puurakenteinen kioski. Elo ja Apteekki purettiin 1994, ja Elon paikalle rakennettiin 1995 PeeÄssän liikerakennus.

Osulan risteysalue noudattelee Viipurin asemakaava-arkkitehti Otto I. Meurmanin laatimaa Kiuruveden taajaväkisen yhdyskunnan asemakaavaa vuodelta 1926.

Nivankadun ja Asematien parantamishankkeen yhteydessä 1999-2000 jäseneltiin liikenneväyliä, tehtiin istutuksia sekä uusittiin pintamateriaaleja ja valaistusta. Risteysalueelta avautuu näkymä puiden reunustamaa Kirkkokatua pitkin kirkonmäelle.

Kulttuurihistorialliset arvot:

- *Rakennushistoriallinen: Rakennukset edustavat 1930-1950-lukujen tyylipiirteitä.*
- *Historiallinen: Vanha kirkonkylän kaupallinen keskus, johon liittyy runsaasti taajaman historiaa.*
- *Maisemallinen: Hahmottuu taajaman keskeiseksi ytimeksi, jonka rakennuksista Vanhalla Säästöpankilla ja Osulalla taajamakuvan kannalta vahvaa symboliarvoa. Kirkkokatu yhdistää Osulan risteysalueen kirkon ympäristöön.*

Merkittävyys: Valtakunnallinen

5 Tori (II, R, H, M)

Otto I. Meurman suunnitteli torin Kiuruveden taajaväkisen yhdyskunnan asemakaavaan vuonna 1926. Varsinaisesti tori alkoi muodostua 1930-luvulla. Ensimmäisinä alueelle ilmestyivät "laahkat" eli myyntikojut. Lottakahvila rakennettiin torialueen eteläpäähän 1938, ja se toimi linja- autoasemana vuoteen 1969 saakka. Torista muodostui kirkonkylän keskuspaikka.

Torin ympäristö sai nykyisen hahmonsaa 1950-60-luvuilla. Kiuruveden Osuuskassan kolmikerroksinen pankki- ja asuinrakennus rakennettiin torin kulmalle 1951 ja torin päätyyn KOP:n pankkirakennus. 1962 torin itälaidalle rakennettiin Säästötalo Ambro Kärkkäisen asuinrakennuksen paikalle. Vuonna 1967 rakennettiin uusi 1-kerroksinen Ambro Kärkkäisen tavaratalo puisen makasiinirakennuksen paikalle. Torille rakennettiin myyntikojuja ja kioskeja.

Kiuruveden kunta järjesti vuonna 1989 arkkitehtikilpailun torialueen kehittämiseksi. Kilpailun voittaneen arkkitehti Jari Saarnion työn pohjalta tori kunnostettiin ja torin pohjoispäähän rakennettiin toritalo. Entinen linja-autoasema purettiin.



Kulttuurihistorialliset arvot:

- *Rakennushistoriallinen: Alueen rakennusten historiallinen kerroksisuus ulottuu 1950-luvulta 1990-luvulle.*
- *Historiallinen: 1930-luvulla syntynyt edelleen aktiivisesti käytössä oleva tori perinteisissä maalaiskunnissa harvinainen.*
- *Maisemallinen: Taajamakuussa merkittävä, keskeinen alue.*

Merkittävyys : Maakunnallinen

6 Vanha hautausmaa (III, H, M)



Hautausmaa perustettiin vuonna 1762 nykyisen hautausmaan pohjoisosaan. Kiuruveden ensimmäinen kirkko ja tapuli rakennettiin 1768 kirkkotarhan sisäpuolelle. Kirkkotarhaa ympäröi

hirsiaita ja siinä oli kaksi paanukattoista porttirakennusta. Toinen kirkko rakennettiin 1852. Kirkot olivat ajalleen tyypillisiä puisia ristikirkkoja. 1800-luvun alkupuolella ongelmana oli, että kirkon ympärillä ei ollut tarpeeksi maata, johon vainajat olisi voitu haudata. 1830-luvulla perustettiin uusi hautausmaa kappalaisen pappilan taakse Mäntyniemeen, mutta se osoittautui huonoksi ja kivikkoiseksi. Kirkon ympärille ajettiin runsaasti lisämaata, mutta haudoista tahtoi kuitenkin tulla liian matalia. Hautausmaakysymys helpottui jonkin verran, kun hautausmaata laajennettiin 1909. Myös Koskenjoelle perustettiin 1919 uusi Tuonelanharjun hautausmaa.

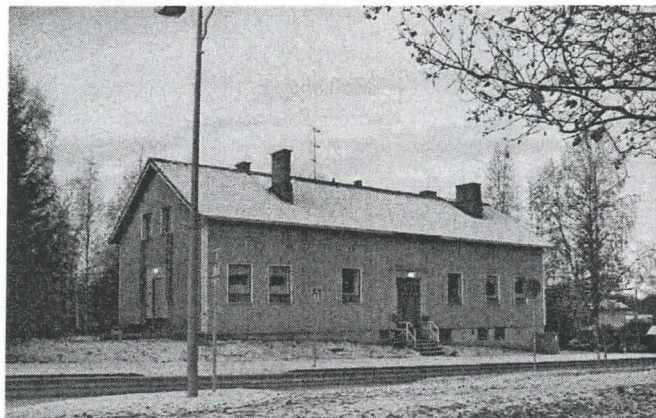
Toinen kirkko tuhoutui tulipalossa 1937. Uusi kirkko rakennettiin uuteen paikkaan Kiurujärven rannalle. Hautausmaalle jäivät vanhan kirkon kivijalka ja tapuli. 1939 alkanut sota mullisti elämänmenoa koko Suomessa. Talvi- ja jatkosodassa kaatuneet kiuruvetiset sankarivainajat haudattiin yhteiseen sankarihautaan, joka perustettiin palaneen kirkon kivijalan sisäpuolelle. Sankarihaudan hautakivet, muistomerkit ja alueen suunnitteli helsinkiläinen arkkitehtitoimisto Harmia & Baeckman 1946. Hautausmaalla oli aikoinaan leikkuuhuone (ruumishuone), mutta myös tapulia käytettiin ruumishuoneena.

Kulttuurihistorialliset arvot:

- *Historiallinen: Liittyy seurakunnan historiaan ja ensimmäisten kirkkojen rakentamisvaiheisiin, vanhoja hautakiviä ja ristejä 1800-luvun alkuvuosikymmeniltä saakka.*
- *Maisemallinen: Kiuruveden vanhin julkinen kaupunkipuisto, joka vanhoine puustoine merkittävä osa taajamakuva.*

Merkittävyys: Paikallinen

7 Viskaalinmutka (III, M)



Viskaalinmutkan asuinalue syntyi 1940-50-lukujen aikana. Alueen kadut noudattelevat Otto I. Meurmanin laatimaa taajaväkisen yhdyskunnan asemakaavaa vuodelta 1926. Alueen nimi tulee alueella asuneesta Sohvi Remeksestä, viskaalin Sohvista.

Kunta ryhtyi antamaan omistamaltaan Viskaalinmutkan alueelta tontteja asutustoimintaan välirauhan aikana. Kaksi ensimmäistä taloa ovat Viskaalinmutka 3 ja 5. Rakennustoiminta alueella alkoi varsinaisesti sotien jälkeen 1945, jolloin valmistuivat n.s. asevelipalstoille V. Laitisen suunnittelemat talot Viskaalinmutkan Nivannotkon puoleiseen päähän. 1946 valmistui Jorma Järven suunnittelema Metsänhoitoyhdistyksen talo.

1940-luvun lopussa ja 1950-luvun alussa valmistuivat Nivankadun varren suuremmat omakotitalot rapattuine julkisivuineen. Rakennusmestari Eino Mikkonen suunnitteli Viskaalinmutka 4:n 1952.

Rakennusmestari Eino Mikkosen suunnittelema Kulkutautisairaala rakennettiin 1946. Sairaalaan kuului pieni navetta, jossa henkilökunta kasvatti sikoja sairaalan käyttöön, kasvimaata ja marjapensasmaa. Vainajat säilytettiin pihalla puisessa rakennuksessa ja jääkellarista saatiin jäitä hoitoja varten. Sairaala muutettiin 1952 hoitajien asuntolaksi, ja sai nimen Hoiturila. Rakennus on harvoja sotien jälkeisiä julkisia puurakennuksia. Pääsisäänkäyntiä reunustaa portaalimainen korostus. Rakennusta ryhdyttiin kunnostamaan 2002 Päiväkeskus Pysäkin tiloiksi.

Kulttuurihistorialliset arvot:

- *Maisemallinen: Jälleenrakennusajan yhtenäinen omakotialue, joka noudattelee Meurmanin asemakaavaa 1920-luvulta. Rajautuu taajaman pääväylään Nivankatuun luoden keskeistä taajamakuva.*

Merkittävyys: Paikallinen

Asuminen

8 Hakala (III, R)



Ajuri Jussi Hyvönen rakensi 1920-luvun alussa Pyhännäntien (nykyinen Nivankatu) varteen huoneen ja kamarin talon siirretyn rakennuksen hirsistä. Rakennus on ollut asuinkäytössä näihin päiviin.

Kulttuurihistorialliset arvot:

- *Rakennushistoriallinen: Edustaa 1920-luvun yhden huoneen asuntorakentamista, Nivankadun viimeisiä hirsirakennuksia.*

Merkittävyys: Paikallinen

9 Härkölänniemi (III, H, M)

Härkölänniemi on Kiuruveden vanhimpia asuinpaikkoja. 1500-luvun puolivälissä paikalla oli Luhmäen talo, jossa asui Juvalta lähtöisin oleva Henrik Heikurinen. Toisena omistajana lienee ollut myös juvalainen Tahvo Rottinen. Kiuruveden kappeliseurakunta perustettiin 1763. Kappalaisen asuinpaikaksi ostettiin vuonna 1768 Hyvölänniemen tila (Kiuruvesi n:o 6) Antti ja

Lauri Hyväriseltä. Tilan maille rakennettiin myös lukkarin virkatalo, Härkölänniemi, joka isojaossa erotettiin kappalaispappilan maista. Ensimmäiseksi lukkariksi valittiin 1770 talonpoika Paul Kärkkäinen. Härkölänniemestä lukkarien virkatalona luovuttiin 1937, ja tila myytiin yksityiselle.

Korjausten yhteydessä on asuinrakennuksen seinästä löytynyt rintapaneelin alta sanomalehti vuodelta 1891. Pihapiirissä on puotirakennus ja aitta.



Kulttuurihistorialliset arvot:

- *Historiallinen:* Liittyy seurakunnan historiaan ja edustaa kirkon virkahierarkiassa lukkarin puustellin virkatalotyyppejä.
- *Maisemallinen:* Näkyvä rakennus Kiurujärven maisemassa.

Merkittävyys: Paikallinen

10 Kaivola (III, H)

Hirsirunkoinen Kaivola rakennettiin 1923 K. P. Lappalaisen sahan työnjohtajan asunnoksi. Rakennusta käytettiin pitkään vuokratalona, ja huonejärjestystä on muokattu tätä tarkoitusta varten. Yläkerran huoneet rakennettiin 1940-luvulla. Rakennukseen on tehty 1970-80-luvuilla monia muutoksia niin, että sen ikää on julkisivuista vaikea päätellä. Heikkilän suunnittelema piharakennus on vuodelta 1957.

Kulttuurihistorialliset arvot:

- *Historiallinen:* Liittyy K. P. Lappalaisen sahan historiaan ja edustaa työnjohtajan asumistasoa.

Merkittävyys: Paikallinen

11 Karhula (III, H, M)

Karhusen paikka oli asuttu jo vuonna 1892, jolloin rovastin pappilan torppaa asutti kirkonkellojen soittaja Ana Karhunen, mutta talo tuhoutui tulipalossa vuonna 1936. Ville Karhunen rakensi paikalle uuden talon vanhoista, siirretyistä hirsistä. Karhunen oli ajuri, ja pihassa olikin pitkä ulkorakennus heinälatoineen, halkoliitereineen, navettoineen ja talleineen. Rakennus purettiin 1970-luvulla. Karhulassa pidettiin 1907 historiallinen kokous, jossa Kiuruveden työväenyhdistys päätti ostaa kauppias Alfred Ruotsalaiselta talon ja tontin tulevaisuudelle. Karhula on ollut vuosia tyhjillään.

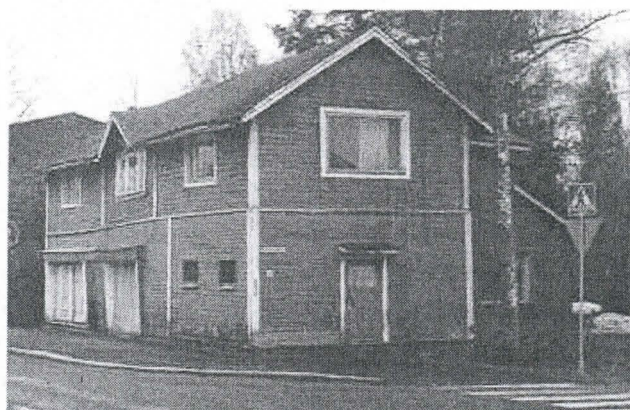


Kulttuurihistorialliset arvot:

- *Historiallinen: Paikka ollut asuttu pappilan torppana 1800-luvun lopulta lähtien.*
- *Maisemallinen: Liittyy hyvin museoalueen kokonaisuuteen*

Merkittävyys: Paikallinen

12 Kerälä (III, H)



Teurastaja Pekka Komulainen vuokrasi Kunnanmaasta kylän pääkadun varresta tontin ja rakensi sille 1911 talon ja teurastamorakennuksen. Asuinrakennuksessa oli keittiö ja kamari, myöhemmin huoneita myös yläkerrassa. Konstaapeli Arvo Sirén osti talon 1927. Taloon tehtiin laajennus kirkonkylän puoleiseen päähän Antti Juntusen suunnitelmien mukaan 1928. Rakennuksessa toimi 1950-luvulta 1960-70-lukujen taitteeseen saakka Hiltusen pyöräliike ja kukkakauppa. Rakennus sai näyteikkunat ja uudet sisäänkäynnit Nivankadun puolelle. Rakennukseen on tehty monia muutoksia ja se on huonokuntoinen.

Pihassa oli autotallirakennus Sirenin henkilöautolle, yhteiselle kuorma-autolle, "herukan ruhmu"-linja-autolle ja postiautolle. Seuraavillakin tontin omistajilla oli kuorma-autoja. Autotallirakennus on purettu.

Kulttuurihistorialliset arvot:

- *Historiallinen: Liittyy paikallishistoriaan.*

Merkittävyys: Paikallinen

13 Koivula / Otava (III, H)



Kiuruveden asema rakennettiin 1923. Radan rakentaminen toi runsaasti työmiehiä ja parturi Emil Kärkkäinen pystyttikin "Pömpelin" aseman luokse, josta möi kahvia ja pullaa. Lydia ja Väinö Lilja rakensivat 1928 Kahvila Otavan Asematien varteen Kallion tilasta ostetulle tontille. Asematie rakennettiin samoihin aikoihin yhteystieksi kirkonkylältä rautatieasemalle. Kun rautatieliikenne oli vilkasta 1920-30-luvuilla, Liljat rakensivat uuden matkustajakodin 1938 ja vanhasta kahvilasta tuli työntekijöiden asunto. Matkustajakoti toimi 1950-luvun alun tulipaloon saakka. Uutta matkustajakotia ei enää rakennettu, vaan entistä kahvilarakennusta laajennettiin uudeksi kahvilaksi, joka toimi 1960-luvun alkuvuosiin saakka. Myöhemmin rakennus oli jälleen asuinkäytössä. Rakennus on ollut pitkään tyhjillään ja huonokuntoinen.

Kulttuurihistorialliset arvot:

- *Historiallinen: Liittyy paikallishistoriaan ja aseman seudun rakentumiseen.*

Merkittävyys: Paikallinen

14 Lappi (III, R, M)



Hankaniemen isäntä ja tehtailija K. P. Lappalainen rakennutti vuonna 1933 Lapinsaareen uuden asuintalon jäätyään leskeksi ja päätettyään muuttaa pois entisestä asuinpaikastaan samasta saaresta. Rakennuksen suunnitteli tytär, arkkitehti Saara Kivikanervo. Yläkerta suunniteltiin tyttären perheen kesälomavierailuja varten. K.P. Lappalainen asui Lapissa kuolemaansa saakka vuoteen 1947.

Lapin asuinrakennus tehtiin Joppilan riihen hirsistä. Funktionalismia edustavan rakennuksen tyylipiirteitä ovat kuutiomainen muoto, epäsymmetriset julkisivut nauhamaisine kulmaikkunoineen ja kattamaton sisääntuloportaikko. Rakennus entisöitiin vuonna 2000.

Pihapiiriin ovat kuuluneet navetta ja jäähuone, kasvimaa, marjapensaat, perunapello ja heinämaa. Rannassa on ollut verkkohuone. Aitta 1700-luvulta ja sauna ovat säilyneet.

Kulttuurihistorialliset arvot:

- *Rakennushistoriallinen: Harvinainen funktionalismia edustava asuinrakennus, jossa käytetty hirsirakennustekniikkaa.*
- *Maisemallinen: Liittyy Lapinsaaren pohjoisosan arvokkaaseen, taajaman kannalta merkittävään maisemaan.*

Merkittävyys: Paikallinen

15 Niemelä (III, R)

Niemelä rakennettiin 1927 oletettavasti muualta siirretyistä hirsistä. Mansardikattoisen asuinrakennuksen hirsipintaiset julkisivut vuorattiin myöhemmin pystyrimalaudoituksella ja maalattiin punaisiksi. 1970-luvulla rakennuksen pohjoispäädystä purettiin keittiöön johtava ulkoeteinen. Pihapiirissä on ulkorakennus. Navetta purettiin 1950-luvulla.



Kulttuurihistorialliset arvot:

- *Rakennushistoriallinen: Edustaa 1920-30-lukujen hirsirunkoista asuinrakennustyyppiä. Merkittävyys: Paikallinen*

16 Piispala (III, R, H, M)

Piispala rakennettiin piispa Väinö Malmivaaran eläkeasunnoksi pappilan maasta lohkotulle tontille. Piispalan suunnitteli 1950 nivalalainen rakennusmestari V. Tiihonen, joka oli tuolloin urakoimassa Kiuruveden yhteiskoulua.

Piispalan rakennutti pastori Tatu Malmivaara. Aluksi talossa asuivat arkkitehti Aarne Timonen sekä Fanny ja Kalle Himanen. Väinö Malmivaara muutti Piispalaan 1954 jäätyään eläkkeelle piispan virasta. Tatu Malmivaara, joka oli Kiuruveden pitäjänapulainen (1945-57) ja Kiuruveden oppikoulun rehtori (1948-71), asui talossa vuosina 1957-1971.



Rakennuksen ensimmäiseen kerrokseen tehtiin olohuone, kaksi huonetta ja keittiö, toiseen kerrokseen kaksi huonetta ja kellarikerrokseen sauna pesutiloineen ja puuvarastoineen sekä kellari. Rakennusta kunnostettiin 1970-80-luvuilla, mm. 1986 rakennettiin lasikuisti. Piispalassa on suuri, rantaan ulottuva puustoinen piha.

Kulttuurihistorialliset arvot:

- *Rakennushistoriallinen: Edustaa 1950-luvun tyylipiirteitä.*
- *Historiallinen: Rakennukseen liittyy henkilöhistoriaa.*
- *Maisemallinen: Luo Kirkkokadun puistomaista asuinmiljöötä*

Merkittävyys: Paikallinen

17 Pirilä (III, R, H, M)



Pirilä rakennettiin 1917 K. P. Lappalaisen sahan työmiesten asunnoksi. Hirsirunkoisessa, kaksikerroksisessa rakennuksessa oli alkujaan 4 keittiön ja kamarin asuntoja, kaksi alhaalla ja kaksi ylhäällä.

Rakennus siirtyi nykyisille omistajille 1945-46. Rakennuksen huonejakoa on muutettu niin, että yläkerrassa on yksi huoneisto ja alakerrassa yksi huoneisto. Yläkertaan johtavat puiset kierreportaat. Alakerrassa oli alkujaan kaikkien asukkaiden yhteinen leivinuuni, joka ulottui seinän läpi kamariin lämmittäen molemmat huoneet. Pirilän pihapiirissä ollut pitkä liiterirakennus on purettu.

Kulttuurihistorialliset arvot:

- *Rakennushistoriallinen: Edustaa Kiuruvedellä harvinaista työläisasuintaloa. Rakennus harvoja säilyneitä hirsirunkoisia 1910-luvun 2-kerroksisia asuintaloja taajamassa.*
- *Historiallinen: Liittyy K. P. Lappalaisen sahan historiaan.*
- *Maisemallinen: Hahmoltaan ryhdikkäänä ja selkeänä muodostaa alueen kiintopisteen.*

Merkittävyys: Paikallinen

18 Vainoniemi (III, R, M)

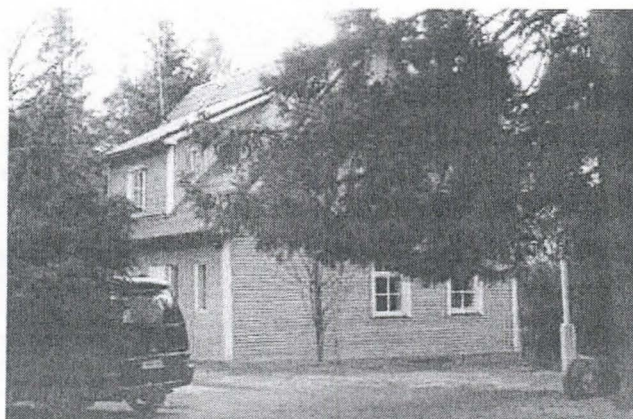
Tila muodostui pappilan maalle 1890-luvun lopulla, miltä ajalta rakennuksen oletetaan olevan. Rakennusta laajennettiin 1910-luvulla. Vuosisadan vaihteessa talossa toimi kauppa ja kahvila.

Vainoniemi-nimen paikka sai 1920 taloon asumaan muuttaneen Juho Alfred Walfrid Vainoniemen mukaan, joka muutti paikalle Niemiskylässä pitämästään kaupasta. Vainoniemi osti tontin seurakunnalta 1940 ja asui paikalla kuolemaansa 1949 saakka. Ulkovuorauksessa näkyy rippeitä vuosisadan vaihteen kaupunkien runsaspiirteisestä nikkarityylistä.

Kulttuurihistorialliset arvot:

- *Rakennushistoriallinen: Viimeisiä säilyneitä Kirkkoharjuntien vanhoja asuinrakennuksia. Julkisivuissa piirteitä 1900-luvun alun nikkarityylistä.*
- *Maisemallinen: Vehreine pihoineen maisemallisesti merkittävä alueella.*

Merkittävyys: Paikallinen

19 Veikkola / Päivärinne (III,R, M)

Päivärinteen asuinrakennuksen on suunnitellut rakennusmestari Eino Mikkonen ja rakentanut maalari Tapaninen 1929. Rakennettaessa käytettiin kirkon korjauksen yhteydessä poistettua puutavaraa. Rehtori Ilmari Juva asui talossa 1930-luvulla, ja nykyisille omistajille talo siirtyi 1939. 1960-luvulla talon nimi muutettiin Veikkolaksi. Rakennuksen pitkä lasiveranta muutettiin 1970-luvulla pesutiloiksi. Veikkola on Lähteentien ensimmäisiä asuinrakennuksia.

Kulttuurihistorialliset arvot:

- *Rakennushistoriallinen: Alueen vanhimpia asuinrakennuksia. Edustaa rakennusmestari Eino Mikkosen tuotantoa.*
- *Maisemallinen: Maisemallisesti tontti kaunis kokonaisuus.*

Merkittävyys: Paikallinen

20 Yhtiöntalo (III, H, M)



Yhtiöntalon rakennutti nimismies O.W. Koponen 1902. Vuokralaisena oli Kiuruveden ensimmäinen kunnanlääkäri Hulda Hakulinen. 1912 talo siirtyi pitäjänapulaisen Albin Viljakaisen lesken Hiljan omistukseen. Sitten rakennuksen omisti puutavarayhtiö Kymmene Yhtiö, joka vuokrasi taloa mm. rehtori Ilmari Juvalle. Yhtiö muuttui 1930-luvulla Kymi Oy:ksi ja talo toimi sen piirimiesten ja työnjohtajien virkatalona. Rakennukseen on tehty useita muutoksia. Nykyisen ulkoasunsa rakennus sai 1964. Yhtiö myi talon nykyiselle omistajalle 1980. Ulkorakennus on vuodelta 1952.

Kulttuurihistorialliset arvot:

- *Historiallinen: Rakennukset edustavat metsäyhtiöiden piiriesimiesten ja työnjohtajien virkataloa.*
- *Maisemallinen: Maisemallisesti arvokas kohde, joka liittyy Kirkkokadun ja hautausmaan miljööseen.*

Merkittävyys: Paikallinen

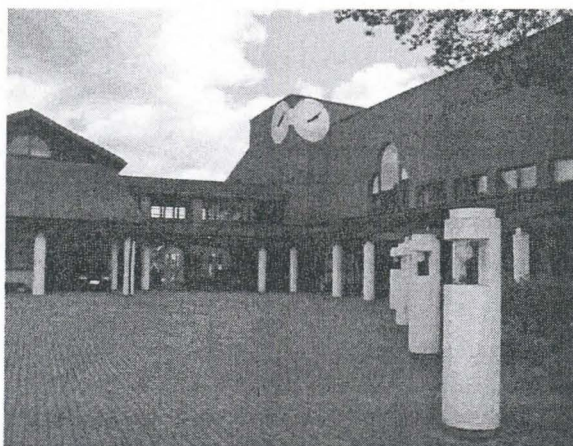
Julkiset rakennukset

21 Kaupungintalo (II, R, H, M)

Kiuruveden kunta perustettiin vuonna 1873. Ensimmäiset kuntakokoukset pidettiin seuratuvalle ja pappilan pirtissä. Ensimmäinen kuntakokoushuone rakennettiin nykyisen Nivankadun pohjoispäähän 1875. Toinen kunnantalo (1929-1959) oli 2-kerroksinen puurakennus, joka rakennettiin Asematien varteen lähelle toria. Nykyisen kaupungintalon paikalla sijainnut vanha

kansakoulurakennus vuodelta 1885 muutettiin kunnantaloksi uuden kansakoulun valmistuttua vuonna 1958. Päätös uuden kunnantalon rakentamisesta tehtiin kunnan 100-vuotisjuhlien yhteydessä 1973. Uusi kunnantalo rakennettiin arkkitehtikilpailun tuloksena vuonna 1984. Kilpailun voittivat Reijo Niskasaari, Kari Niskasaari, Kaarlo Viljanen ja Ilpo Väisänen.

Rakennus edusti ajankohtanaan uutta "Oulun koulun" arkkitehtuuria, joka pyrki ilmentämään paikan henkeä ja perinnettä modernistisella muototulkinnalla. Rakennus koostuu kahdesta rakennusmassasta, joita yhdistää ylikulkusilta. Rakennusmateriaaleiksi valittiin puu ja punatiili. Etupihalla on kivetty aukio, jota rajaavat tiilimuurit. Kuntamuodon muuttuessa vuonna 1993 rakennus nimettiin kaupungintaloksi.



Kulttuurihistorialliset arvot:

- *Rakennushistoriallinen: Ensimmäisiä 1980-luvun "Oulun koulun" toteutettuja julkisia rakennuksia.*
- *Historiallinen: Liittyy kunnan/kaupungin historiaan.*
- *Maisemallinen: Sijaitsee taajaman keskeisellä paikalla. Maamerkkimäinen rakennus, jolla symboliarvoa.*

Merkittävyys: Maakunnallinen

22 Kotiseutumuseo (III, R, H, M)



Kiuruveden maamiessseura viritti museoaatetta Kiuruvedellä vuonna 1935. Sodan vuoksi museohanke siirtyi aina vuoteen 1944, jolloin museota varten ostettiin K. P. Lappalaisen omistama Sulkavan Tuikan savupiirtti. Kotiseutumuseoyhdistys perustettiin 1947, ja yhdistys ryhtyi hoitamaan museohanketta. Savupiirtti siirrettiin Männistönmäelle, jota ruvettiin kutsumaan Museomäeksi. Paavo Ruotsalainen, Museo-Paavo, antoi omat esinekerkokoelmaansa museolle. 1950-luvulla Museomäelle siirrettiin lisää rakennuksia.

1973 savupirtti esineineen paloi. Samana vuonna museo siirtyi kunnalle ja sen tulevaisuutta ryhdyttiin pohtimaan. Esinemuseo päätettiin perustaa vanhaan lainajyvämakasiiniin. Lainajyvästö oli rakennettu 1860 ja se toimi kunnan valvonnassa. Lainajyvästöstä saatiin katovuosina lainaviljaa, jotta selvittiin seuraavaan satoon. Lainajyvästö lakkautettiin 1955, jolloin sen hinkalot myytiin talonrakennustarpeiksi. Rakennus muutettiin siunauskappeliksi 1957 arkkitehti Aarne Timosen suunnitelmien mukaan.

Siunauskappeli muutettiin esinemuseoksi 1977. Lähistölle perustettiin museon pihapiiri, johon siirrettiin 1970-luvun lopulla ja 1980-luvun alussa Museomäeltä puretut aitat ja tuulimylly sekä Luupuvedeltä Hyvärilän vanha päärakennus vuodelta 1915, navetta Koivujärveltä, navettalato Sulkavanjärveltä sekä sauna.

Kulttuurihistorialliset arvot:

- *Rakennushistoriallinen: Muutostenkin jälkeen hyvä rakennushistoriallinen kohde, jonka eri vaiheet ja käyttötarkoitukset näkyvät rakennuksessa.*
- *Historiallinen: Lainajyvästöllä merkittävä asema Kiuruveden kunnan historiassa.*
- *Maisemallinen: Museoalue maisemallisesti merkittävä kokonaisuus entisen kirkonkylän sisääntulotien varressa, liittyy vanhan hautausmaan miljööseen.*

Merkittävyys: Paikallinen

23 Käsityöasema Pirtala (III, R, H, M)



Naiskäsityökoulu perustettiin Tyyne Huttusen aloitteesta, mutta mukana olivat myös maatalousseura ja pienviljelijäyhdistys. Kunnassa ei ollut tuolloin mitään ammatillista oppilaitosta. Koulu toimi kannatusyhdistyspohjaisena.

Koulun piharakennuksineen suunnitteli arkkitehti Aarne Timonen. Koulu aloitti toimintansa 1948. Kun koulutoiminta päättyi 1976, osti kunta rakennuksen ja siitä toimi kotiteollisuusneuvonta-asema, joka jatkoi käsityötaidon edistämistä Kiuruvedellä.

Julkisivuiltaan rapatun, kivirakenteisen koulun sisääntulokuistin detaljeja ovat sauvapaneelilla päällystetyt pilarit sekä kaiteiden tähtikuvioiset koristeleikkaukset.

Kulttuurihistorialliset arvot:

- *Rakennushistoriallinen: Rakennukset edustavat arkkitehti Aarne Timosen 1950-luvun tuotantoa.*
- *Historiallinen: Kiuruveden ensimmäinen ammatillinen koulu.*
- *Maisemallinen: Maisemallisesti liittyy hautausmaan ja Kirkkokadun miljööseen.*

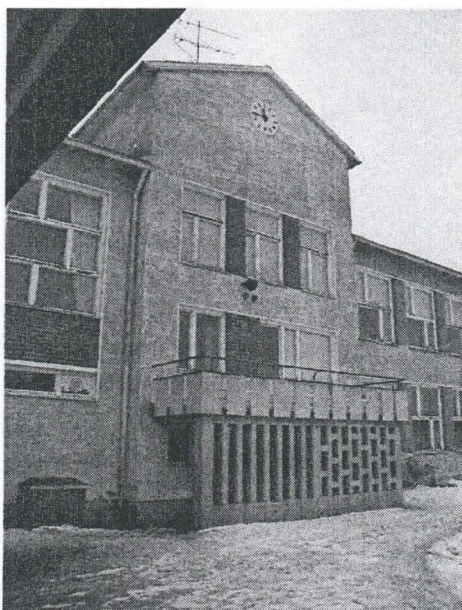
Merkittävyys: Paikallinen

24 Nivan koulu ja opettajien asuintalot (III, R, H, M)

Kiuruvedelle perustettiin kansakoulu 1877. Koulua varten hankittiin tontti nykyisen kaupungintalon paikalta. Koulurakennus koottiin 1885 Kettulan ja Pietilän asuinrakennuksista, jotka liitettiin toisiinsa kulmittain. Uusi koulurakennus rakennettiin samalle paikalle 1918, ja kansakoulu toimi siinä vuoteen 1958.

Uusi kansakoulu rakennettiin 1958 uuteen paikkaan arkkitehti Aarne Timosen suunnitelmien mukaan. Koulun viereen rakennettiin kolme pienkerrostaloa opettajien asunnoiksi. Koulurakennuksessa ei enää noudatettu klassismin jäykkää symmetriaa, vaan pohjakaava oli vapaampi. Sisätilat suunniteltiin valoisiksi. Julkisivuja elävöittivät vaihtelevat värit, rapatut pinnat ja muut pintakäsittelyt.

1950-luvun paljaaseen ja avoimeen asuintalojen ympäristöön on kasvanut vuosikymmenien kuluessa vehmas koivu- ja hopeapajupuistikko.



Kulttuurihistorialliset arvot:

- *Rakennushistoriallinen: Rakennukset edustavat arkkitehti Aarne Timosen tuotantoa, jonka merkitys taajamakuussa huomattava. Yhtenäinen kokonaisuus, missä rakennusten tyylipiirteet säilyneet hyvin.*
- *Historiallinen: Liittyy koululaitoksen historiaan.*
- *Maisemallinen: Rakennukset puustoineen muodostavat yhdessä yläasteen kanssa yhtenäisen, maisemallisesti näkyvän ja merkittävän kokonaisuuden.*

Merkittävyys: Paikallinen

25 Paloasema (III, R, H, M)



“Kiuruveden vapaaehtoinen palokunta” perustettiin 1903. KWPK jakaantui pelastus- ja sammutusosastoiksi. Palokunta sai ensimmäisen kalustovajan 1909 kirkonkylän keskustaan. Palolautakunta perustettiin 1935 ja palopäälliköksi valittiin Pekka Vartiainen. 1939 palokunta jatkoi toimintaa puolivakinaisena. Vartiaisen jälkeen palopäälliköksi tuli kauppias Lauri Salminen, ja paloaseman varasto siirtyi kauppiaan piharakennukseen.

Paloasema rakennettiin sotien jälkeen vuonna 1949. Samalla palopäällikön virka vakinaistettiin. Rakennuksen suunnitteli rakennusmestari Eino Mikkonen. Aluksi paloasemalla toimi myös kunnanvarasto, ja rakennuksessa oli myös palopäällikön asunto. Rakennuksen lähelle valmistui uusi osa 1970.

Kulttuurihistorialliset arvot:

- *Rakennushistoriallinen: Edustaa 1940-luvun pelkistynyttä, funktionalismia ennakoivaa julkisivusomittelua. Harvinaistuva rakennustyyppi.*
- *Historiallinen: Liittyy palolaitoksen vaiheisiin.*
- *Maisemallinen: Nivan asuinalueen maamerkki.*

Merkittävyys: Paikallinen

26 Puistola (III, R, H, M)



Puistolan rakennutti kauppa-apulainen Joel Huttunen noin 1910. Rakennuksen kehikko tuotiin Jylängistä. Huttunen myi rakennuksen Kiuruveden toiselle kunnanlääkärille Aaro Väänäselle 1914. Väänänen teetti Puistolaan 1923 E. Halosen suunnitteleman laajennuksen, johon sijoitettiin vastaanottotilat. Ohjesäännön mukaan kunnanlääkärin tuli pitää kotonaan vastaanottoa. Samalla rakennusta korotettiin toisella kerroksella. Väänänen toimi kunnanlääkärinä vuoteen 1951.

Puistola siirtyi kunnalle 1963. Rakennus muutettiin asunnoiksi ja vuonna 1973 päiväkodiksi. Nykyiseen asuunsa Puistola on peruskorjattu 1985. Pihassa on vanhaa puustoa ja hirsirunkoinen piharakennus.

Kulttuurihistorialliset arvot:

- *Rakennushistoriallinen: Edustaa 1920-luvun alun puuarkkitehtuuria, julkisivujen tyylipiirteet säilyneet.*
- *Historiallinen: Merkittävä ja tunnettu talo, kunnanlääkärin asuin- ja vastaanottorakennus.*
- *Maisemallinen: Muodostaa ortodoksisen kirkon kanssa kauniin miljöön.*

Merkittävyys: Paikallinen

27 Pössilä ja sairaala (III, R, H, M)

Sairaalan tarve nousi esille jo 1930-luvun lopulla, mutta toteuttamaan sitä päästiin vasta 1940-luvun lopulla. Kulkutautisairaala rakennettiin Viskaalinmäelle 1946. Rakennus muutettiin sairaanhoitajien asuntolaksi 1952.

Kunnansairaala rakennettiin 1952. Rakennuksen suunnitteli arkkitehti Reino Koivula. Rakennukseen tuli 21 sairaansijaa lasarettiosastolle ja 4 paikkaa synnyttäjille. Vuonna 1958 kunnansairaala muuttui paikallissairaalaksi. Sairaala laajennettiin ja peruskorjattiin 1967 laboratorio- ja röntgentiloilla ja leikkaustiloilla. Rakennusta laajennettiin ja saneerattiin jälleen 1979.



Samaan aikaan sairaalan kanssa valmistui kunnanlääkärin asuintalo, jonka suunnitteli arkkitehti Reino Koivula. Rakennus sai nimen "Pössilä" saksalaisen lääkärin Carl Bössin mukaan. Rakennus toimi asuintiloina vuoteen 1980, minkä jälkeen siinä on ollut mm. hammaslääkärien ja työterveysaseman tiloja.

Kulttuurihistorialliset arvot:

- *Rakennushistoriallinen: Edustavat 1950-luvun sairaalarakentamista.*
- *Historiallinen: Liittyvät terveydenhoidon historiaan.*
- *Maisemallinen: Kuuluvat samaa aikakautta edustavan Viskaalinmutkan muodostamaan miljöökokonaisuuteen.*

*Merkittävyys: Paikallinen***28 Vanha säästöpankki (II, R, H, M)**

Kiuruveden pitäjän Säästöpankki perustettiin 1876. Se kuului aluksi kunnallishallinnon piiriin, mutta irtaantui 1900-luvun alussa itsenäiseksi pankiksi. Säästöpankki sai 1916 oman pankkirakennuksen, jonka suunnitteli rakennusmestari Pekka Lind. Rakennuksen runko tehtiin pystyhirsistä ja jugendtyyliset julkisivut rapattiin. Rakennusta laajennettiin vuonna 1923 arkkitehti Toivo Salervon suunnittelemissa Kiuruveden yhteiskoulun tiloilla. Laajennusosa rakennettiin tiilirunkoisena ja rapattiin. Yhteiskoulu muutti rakennuksesta 1951, mutta muu koulutoiminta rakennuksessa jatkui vuoteen 1986 saakka. Säästöpankki muutti rakennuksesta uusiin toimitiloihin torin varteen 1962. Rakennuksessa ovat toimineet myös nahkurin verstaas, Elon ruokakauppa, baari, Kameraseura ja leipomo.

Kunta osti rakennuksen Ylä-Savon Säästöpankilta 1989, minkä jälkeen rakennusta ovat käyttäneet järjestöt, kansalaisopisto ja nuorisotoimi. Rakennuksen julkisivuja ja sisätiloja kunnostettiin 1990-luvun alussa.

Kulttuurihistorialliset arvot:

- *Rakennushistoriallinen: Jugendin tyyliä edustava, rakennusmestari Pekka Lindin tuotantoon liittyvä rakennus, jossa harvinainen pystyhirsirunko.*
- *Historiallinen: Kiuruveden ensimmäinen pankkirakennus, joka liittyy myös koululaitoksen historiaan.*
- *Maisemallinen: Taajamakuivallisesti merkittävä ja keskeinen, symboliarvoa omaava rakennus.*

*Merkittävyys: Maakunnallinen***29 Yläaste (III, R, H, M)**

Vuonna 1917 pidetyssä kokouksessa päätettiin perustaa yhteiskoulu Kiuruvedelle, mutta koulu saatiin käynnistettyä vasta kansalaissodan jälkeen 1920 Kiuruveden kotiyhteiskouluna.

Ensimmäiset tilat saatiin seuratuvalta ja pappilasta. Vuonna 1923 Kotiyhteiskoulu muutettiin 5-luokkaiseksi Kiuruveden Yhteiskouluksi. Kiuruveden Säästöpankki sitoutui rakennuttamaan toimitalonsa yhteyteen lisärakennuksen koulun tiloja varten. Lisärakennus valmistui syksyllä 1923. Näissä tiloissa koulu toimi vuoteen 1950.

Oppikoulu muuttui kahdeksanluokkaiseksi vuonna 1950. Ensimmäiset abiturientit kirjoittivat vuonna 1953. Koulutilat kävivät pieniksi, ja hanketta uudeksi kouluksi hanke viriteltiin pitkään. Työt päästiin aloittamaan vuonna 1949 seurakunnan vuokraamalle tontille urheilukentän viereen ja rakennus valmistui 1950. Koulutalo rakennettiin 2½-kerroksiseksi ja siihen tuli mm. 10 luokkahuonetta ja juhlasali. Oppilasmäärä kasvoi nopeasti, ja rakennusta laajennettiin jo vuonna 1954 neljällä luokalla, kotitalousluokalla ja käsityöluokalla. Koulu siirtyi valtion omistukseen vuonna 1958 ja koulun nimeksi tuli Kiuruveden yhteislyseo. Samana vuonna rakennusta korotettiin ja rakennettiin voimistelusiipi. Tilanahtaus ei vieläkään hellittänyt, vaan uusia luokkia ja toinen voimistelusalit rakennettiin vuosina 1964-65. Koulutilat laajennuksineen suunnitteli arkkitehti Aarne Timonen.



Kulttuurihistorialliset arvot:

- *Rakennushistoriallinen: Edustaa arkkitehti Aarne Timosen 1950-luvun tuotantoon Kiuruvedellä.*
- *Historiallinen: Liittyy koululaitoksen historiaan.*
- *Maisemallinen: Taajaman maamerkki, muodostaa ala-asteen kanssa yhtenäisen 1950-luvun koulukokonaisuuden.*

Merkittävyys: Paikallinen

Kirkolliset rakennukset

30 Kirkko (II, R, H, M)

Kiuruveden ensimmäinen kirkko rakennettiin 1786 ja toinen 1852. Molemmat kirkot olivat puisia ristikirkkoja ja sijaitsivat vanhalla hautausmaalla. Toinen kirkko paloi 1937. Kirkko toimi aluksi väliaikaisesti seuratuvalassa. Rakennustoimikunta ryhtyi välittömästi miettimään uuden kirkon rakentamista. Paikaksi valittiin rovastin pappilan vieressä olleen Sormusen talon paikka. Kiuruvedeltä kotoisin olevan arkkitehti Saara Kivikanervo laati ensimmäisiä luonnoksia uudeksi kirkoksi, mutta seurakunta päätyi modernien luonnosten sijaan perinteisempään pitkäkirkkotyyppiin. Uuden kirkon suunnitteli arkkitehti Bertel Liljeqvist. Kirkon tunnusmerkkeinä ovat suhteellisen korkea harjakatto, vaaleiksi rapatut ulkoseinät, korkea tornin

huippu ja pääoven portaalinomainen korostus. Kirkko valmistui talvisodan päätyttyä 1940. Kirkko kunnostettiin sisä- ja ulkopuolelta 1989.



Kulttuurihistorialliset arvot:

- *Rakennushistoriallinen: Edustaa perinteistä pitkäkirkkotyyppiä ja arkkitehti Bertel Liljeqvistin tuotantoa.*
- *Historiallinen: Liittyy seurakunnan historiaan ja sen rakentaminen vaikeaan sota-aikaan.*
- *Maisemallinen: Taajaman järvenrantamaisemaa hallitseva, maamerkkimäinen rakennus, ympäristöineen maisemallisesti kaunis ja arvokas.*

Merkittävyys: Maakunnallinen

31 Ortodoksinen kirkko (II, R, H, M)



Kiuruveden ortodoksinen seurakunta perustettiin sotien jälkeen 1949. Seurakunta osti 1951 Siina Tarmolta entisen apteekkirakennuksen, johon yliarkkitehti Selim Savonius laati muutossuunnitelmat. Rakennus muutettiin kirkoksi ja pyhän Nikolaoksen muistolle pyhitetty kirkko vihittiin käyttöön 1957.

Rakennuksen teetätti apteekkari Berndt Emil Forsblom, joka aloitti apteekkitoiminnan Kiuruvedellä 1915. Ensimmäinen, puinen apteekkirakennus tuhoutui tulipalossa jo muutaman vuoden kuluttua. Uusi apteekkirakennus tehtiin tiilirunkoisena 1910-20-lukujen vaihteessa. Rakennuksen väliseinät tehtiin pystyhirrestä. Forsblom kuoli 1935 ja hänen jälkeensä apteekkariksi tuli P. J. Tarmo.

Muutostöissä poistettiin osa apteekkirakennuksen yläkerran huoneista sekä portaikko parvekkeineen. Julkisivut rapattiin, rakennettiin torni ja tehtiin tilat keskuslämmitystä varten. Pystyhirsiseinät poistettiin vuonna 1960. Sisältä kirkkosali on basilikan muotoinen, kolmilaivainen. Alttarin erottaa ikonostaasi, joka on peräisin Korpiselän kirkosta. Rakennuksessa olleesta kirkkoherran asunnosta tehtiin myöhemmin seurakunnan toimitiloja. Kirkon edessä on Kiuruveden karjalaisten vuonna 1959 pystyttämä muistomerkki Karjalaan jääneiden muistolle.

Kulttuurihistorialliset arvot:

- *Rakennushistoriallinen: Edustaa Kiuruvedellä harvinaista 1920-luvun kivirakenteista liike- ja asuinrakennusta. Näkyvissä eri aikakausien ja käyttötarkoitusten piirteitä.*
- *Historiallinen: Kiuruveden ensimmäinen apteekkirakennus, joka liittyy myös ortodoksisen kirkon vaiheisiin.*
- *Maisemallinen: Kirkko ympäristöineen puistomainen, maisemallisesti merkittävä.*

Merkittävyys: Maakunnallinen

32 Rovastin pappila (II, R, H, M)

Kiuruvedestä tuli vuonna 1862 itsenäinen kirkkoherrakunta. Kappalaisen pappila jätettiin pitäjänapulaiselle ja kirkkoherran virkataloksi ostettiin kauppias Juho Sormusen, talollisen lesken Stiina Laukkasen ja talollisen Matti Ruotsalaisen omistamat tilat ja pappila päätettiin rakentaa Kettulan vanhan tuparakennuksen viereen. Pappila rakennettiin 1884. Pohjakaavaltaan rakennus oli karoliininen jatkettuna yhdellä huoneparilla. Pappilan vuorilaudoitus on ilmeisesti peräisin 1890-luvulta. Pappilaan rakennettiin 1939 Juhani Malmiäyräksen suunnittelema arkisto- ja virastosiipi sekä kellari. Yläkertaan tehtiin myös huoneita. Pappilan pihapiirin vanhoista rakennuksista on purettu tuparakennus, talli, navetta, jyvääntä, halkovaja, huussi, kellari, sauna, riihi ja puoti.

Kulttuurihistorialliset arvot:

- *Rakennushistoriallinen: Edustaa 1800-luvun lopun virkatalorakentamista.*
- *Historiallinen: Liittyy seurakunnan historiaan Kiuruveden seurakunnan kirkkoherran 1. virkatalona.*
- *Maisemallinen: Liittyy puistomaisine ympäristöineen taajamakuivallisesti merkittävään kirkon ranta-alueeseen.*

Merkittävyys: Maakunnallinen

33 Vanha pappila (I, R, H, M)



Kiuruveden kappeliseurakunta perustettiin 1763. Kappalaisen asuinpaikaksi ostettiin 1768 Hyvölänniemen tila (Kiuruvesi n:o 6). Pappila valmistui vuoden 1810 vaiheilla ja sitä kutsuttiin kappalaisen pappilaksi. Rakennus oli alkuaan matala, aumakattoinen empirerakennus. Pohjakaava oli karoliininen. Rakennusta jatkettiin 1870-80-lukujen vaihteessa, jolloin myös katto muutettiin satulakatoksi. Kun Kiuruvedestä tuli oma seurakunta 1862, jäi pappila pitäjänapulaisen käyttöön.

1952 rakennukseen tehty laajennusosa, keittiö ja huone, purettiin, ja tilalle tehtiin eteinen kellariin vievine portaineen. Yläkertaan rakennettiin lisää huoneita. Rakennusta on korjattu 1970-80-luvuilla. Vanhassa pappilassa aloitti toimintansa Kiuruveden ensimmäinen posti 1882.

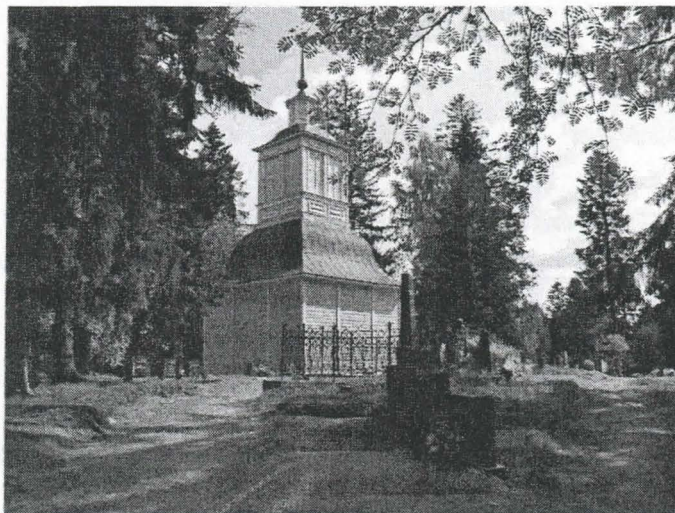
Monipuolisesta pappilakulttuurista kertovat vielä vanhat pihapuut, puotiaita ja 1880-luvulta säilynyt leikkimökki. Aitan jatkona ollut väentupa, missä pidettiin rippikoulua, on purettu. 1952 rakennettiin pappilan navettarakennus, joka on jäänyt Kirkkokadun toiselle puolelle. Pihan länsipuolella on 1930-luvulla rakennettu kellari. Pihapiiristä on purettu venenuottakota, aittoja, navetta- ja tallirakennus sekä kellari rannasta.

Kulttuurihistorialliset arvot:

- *Rakennushistoriallinen: Edustaa 1800-luvun pappilakulttuuria. Rakentamisajankohdan tyylipiirteinä säilyneet karoliininen pohjakaava ja pääosin julkisivujen uusrenessanssi-aihteet.*
- *Historiallinen: Liittyy Kiuruveden seurakunnan vaiheisiin.*
- *Maisemallinen: Puistomaisine ympäristöineen ja avoimine rantapeltoineen merkittävää taajamakuullista arvoa. Pihapiiri muodostaa Kirkkokadun puistomaisen pääteen.*

Merkittävyys: Valtakunnallinen

34 Vanha tapuli (II, R, H, M)



Tapuli on rakennettu ensimmäisen kirkon aikana. Rakennuskatselmuskirjassa (1769) se mainitaan "täysikokoiseksi, kaunismuotoiseksi ja aika hyvin tehdyksi". Tapuli on kolminivelinen n.s. pohjalainen renessanssikellotapuli. Se rakennettiin Iisalmen emäseurakunnassa vaikuttaneen kuuluisan kirkonrakentaja Anders Brovallin johdolla. Rakennus sai nykyisen hahmonsensa vuonna 1896 Ferdinand Pietikäisen johdolla tehdyissä korjaustöissä: tapuli vuorattiin, katto uusittiin ja kellojen aluspalkitus vahvistettiin. Korjauspiirustukset laati Abr. Kärkkäinen.

Tapuli jäi pois käytöstä, kun uusi kirkko valmistui 1941. Se palveli vielä ruumishuoneena vuoteen 1975. Tapuli kunnostettiin ulkopuolelta 1990-luvun lopulla.

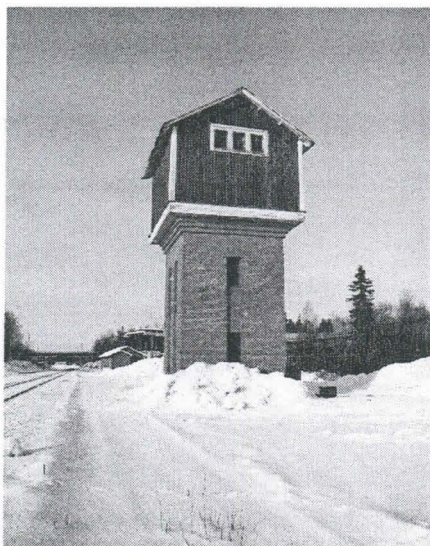
Kulttuurihistorialliset arvot:

- *Rakennushistoriallinen: Edustaa pohjalaismallista kolminivelistä tyyppiä ja on Kiuruveden vanhinta rakennuskantaa.*
- *Historiallinen: Liittyy seurakunnan historiaan ja on jääne Kiuruveden hävinneistä vanhoista kirkoista.*
- *Maisemallinen: Tapuli ja ympäröivä vanha hautausmaa taajamassa maisemallisesti merkittävää miljööä.*

Merkittävyys: Maakunnallinen

Liikenteeseen liittyvät rakennukset

35 Kiuruveden rautatieasema (I, R, H, M)



Kiuruvetiset ajoivat 1900-luvun alusta lähtien aktiivisesti poikittaisradan rakentamista Savon radalta Pohjanmaan radalle. Rakennustyöt käynnistettiin 1917 ja Iisalmen ja Kiuruveden välinen rataosuus avattiin väliaikaiselle liikenteelle 1923. Ylivieskaan saakka rata saatiin käyttöön 1926.

Asema rakennettiin kirkonkylän eteläpuolelle Kallion maalta lohkaistulle tontille. Asemarakennus oli V-luokan asematalo ja se valmistui vuonna 1923. Rakennukseen tuli neljä virkahuonetta, odotussali ja kuusi asuinhuonetta, joissa virkailijat asuivat. Aseman läheisyyteen rakennettiin kaksi asuinrakennusta (1923 ja -24) navettoineen, puuliitereineen ja aittoineen. Aseman vieressä on kaunis kaivokatos ja lähistöllä vesitorni (1924), varastohalli, kaksi vaihekoppia, huoltorakennus sekä rata-autotalli. Rakennukset edustavat 1920-luvun klassismia. Tyyppiirustuksia suunnittelivat Carl Ungern, Gunnar Aspelin ja Ivar Pladhan.

Asema ohjasi kirkonkylän rakentamista ja vaikutti elinkeinoelämään. Asemalle rakennettiin 1920-luvulla Asematie, jonka varteen syntyi asutusta ja liiketoimintaa, mm. kahvila Otava, Tapiolan matkustajakoti, leipomo ja ravintola sekä keskustan kauppojen tavaramakasiineja.

Aseman rakennukset kuuluvat valtakunnallisesti merkittäviä rautatieasemia koskevan menettelytapasopimuksen piiriin.

Kulttuurihistorialliset arvot:

- *Rakennushistoriallinen:* Rakennukset edustavat 1920-luvun klassismia. Yhtenäinen, hyvin säilynyt kokonaisuus.
- *Historiallinen:* Rautatie ja asema vaikuttaneet kunnan kehitykseen merkittävästi liikenneyhteyksien, elinkeinoelämän ja taajaman rakentumisen kannalta.
- *Maisemallinen:* Merkittävä miljöö, joka luo taajaman eteläosaan oman leimansa.

Merkittävyys: Valtakunnallinen

Tuotantolaitokset, kaupat ja pankit

36 Matkustajakoti Tapiola (III, R, M)



Rautatien rakentamisen myötä 1920-luvulta lähtien syntyi aseman tuntumaan asutusta ja liiketoimintaa. Liljan matkustajakoti tuhoutui tulipalossa 1950-luvun alussa. Heikki Tenhunen ja Antti Mehtonen ryhtyivät rakentamaan uutta matkustajakotia Asematien varteen Kallion tilasta ostetulle tontille. Rakennuksen suunnitteli A. Kettunen. Majoitustilojen lisäksi rakennuksessa olivat ravintola, konttori, myymälä sekä leipomo. Nimi "Kalakukko" vaihtui Tapiolaksi, kun matkustajakodissa yöpyi runsaasti Tapiola-yhtiön herroja.

Kulttuurihistorialliset arvot:

- *Rakennushistoriallinen:* Edustaa harvinaistuvaa 1950-luvun puukerrostalo- ja matkustajakotityyppejä.
- *Maisemallinen:* Elävöittää Asematien miljööä.

Merkittävyys: Paikallinen

37 Onnela & Toivola (III, H, M)

Nivankatu 6 on Kiuruveden vanhin säilynyt, edelleen käytössä oleva liikerakennus. Kauppapalvelija Paavo Tertullian Niskanen osti Onnelan palstan kauppias Alfred Ruotsalaiselta 1903. Tontilla oli tuolloin jo kolme rakennusta. Niskanen osti vielä 1919 viereisen Toivolan palstan. Paavo Niskanen myi tontin rakennuksineen Ambro Kärkkäiselle 1924. Rakennuksessa toimi tämän jälkeen Hilja Kärkkäisen ruokakauppa ja Mähösen räätälinverstas sekä pihan toisessa rakennuksessa Miettisen leipomo. 1930-luvun alussa rakennuksen vuokrasi ja myöhemmin osti kauppias Lauri Salminen ryhtyen pitämään kangas- ja vaatekauppaa. Toisesta rakennuksesta tuli kauppiaan asuintalo. Myöhemmin rakennuksessa on toiminut monenlaisia liiketiloja. Nykyisille omistajille rakennus siirtyi vuonna 1981.

Aiemmin liikkeen sisäänkäynti sijaitsi rakennuksen ulkokulmassa, jotta asiakas olisi sisään astuessaan nähnyt heti koko myymälän. Kauppaliikkeissä suosittiin nikkarityyliä, jolle olivat ominaisia monimuotoiset kattojen poikkipäädyt, "rontat", ja runsaat koristeaiheet. Kaupparakennuksen nykyiset julkisivut ovat peräisin 1980-luvun lopun korjauksista. Vaikka rakennukset ovat kokeneet monia muutoksia, on kauppakartanon kokonaisuus asuinrakennuksineen, varastoineen ja suojaisine pihatiloineen säilynyt.



Kulttuurihistorialliset arvot:

- *Historiallinen: Rakennukset ovat edustavat Nivankadun vanhimpia rakennuksia, kauppa toiminta jatkunut kiinteistössä 1800-luvun lopulta.*
- *Maisemallinen: Rakennukset muodostavat kokonaisuuden, jossa muistumia tiiviistä, perinteisestä taajamapihasta.*

Merkittävyys: Paikallinen

38 Osula (II, R, H, M)

Kiuruveden työväenyhdistys perustettiin 1905. Yhdistys hankki talon tontin kauppias Alfred Ruotsalaiselta 1907. Kun työväestön piirissä oltiin tyytymättömiä maakauppiaisiin, perustettiin samana vuonna Kiuruveden työväen osuuskauppa. Myymälähuoneisto toimi aluksi työväentalolla. Uusi työväentalo rakennettiin 1912 ja vanha rakennus jäi kaupan käyttöön. Osuuskaupan toiminta vakiintui 1910-20-luvuilla. Uusi toimitalo rakennettiin vanhan kaupan paikalle 1938. Rakennuksen suunnitteli KK:n rakennusosastossa N. Pulkka, ja se edusti julkisivuiltaan funktionalismia, joka 1930-luvun lamavuosien jälkeen ilmensi uutta tulevaisuudenuskkoa.



Liikkeessä oli kaksi kerrosta, joista ensimmäisessä olivat elintarvike-, sekatavara-, maatalous-, kangas- ja jalkinekaupat ja toisessa kerroksessa kahvila, toimisto sekä johtajan asunto. 1960-luvulla liitettiin tyhjilleen jäänyt työväentalo myymälään. Vuonna 1963 väliaikainen kauppa purettiin ja sen tilalle rakennettiin KK:n arkkitehtitoimiston Paavo Lehtosen piirtämä laajennusosa. Rakennuksen sisätiloihin on tehty monia muutoksia.

Kulttuurihistorialliset arvot:

- *Rakennushistoriallinen: Edustaa 1930-luvun funktionalismia.*
- *Historiallinen: Liittyy työväenliikkeen vaiheisiin ja kauppatoiminnan kehitykseen taajamassa.*
- *Maisemallinen: Merkittävä ja keskeinen taajaman rakennus, jolla symboliarvoa.*

Merkittävyys: Maakunnallinen

39 Osuuspankki (II, R, H, M)



1900-luvun alussa voimaan tullut osuustoimintalaki mahdollisti osuuskassojen perustamisen. Kiuruvedellä aloitteen tekijöinä olivat maanviljelijät. Kiuruvedelle Osuuspankkeja perustettiin 11, mutta niistä viimeinenkin yhdistettiin Kiuruveden kirkonkylän osuuskassaan 1952.

Aluksi Osuuskassa toimi Elon yhteydessä. 1920-luvun alussa A. E. Niskaselta ostettiin Niemistenkadun varrelta kauppakartano pankkikiinteistöksi. Pankki korotti rakennusta kaksikerroksiseksi. Osuuspankki toimi tässä kiinteistössä vuoteen 1951, jolloin valmistui uusi arkkitehti Aarne Timosen suunnittelema pankkikiinteistö. Vanha pankkirakennus purettiin 1979. Uuden pankkirakennuksen ensimmäiseen kerrokseen tuli pankin tilojen lisäksi pieniä liiketiloja mm. karstaamolle, kehräämölle, pesulalle, huonekaluliikkeelle, käsityöliikkeelle, kemikaliolle ja kampaamolle ja toiseen ja kolmanteen kerrokseen asuinhuoneistoja ja. Rakennus heijastelee vielä funktionalismin piirteitä. Katukerroksen julkisivuissa on käytetty kivilaatoitusta ja askelmassa ja pihasisäänkäyntien ovikehyksissä graniittia. Rakennuksen päätytornit olivat 1950-luvun tyyliaiheita. Rakennusta laajennettiin 1959 ja 1980.

Kulttuurihistorialliset arvot:

- *Rakennushistoriallinen: Liittyy arkkitehti Aarne Timosen Kiuruvedelle suunnitteleminen rakennusten sarjaan. Edustaa näyttävintä sodan jälkeistä rakentamista Kiuruvedellä. Funktionalismin tyylipiirteitä.*
- *Historiallinen: Liittyy pankkitoiminnan historiaan.*
- *Maisemallinen: Merkittävä rakennus taajamakuva.*

Merkittävyys: Maakunnallinen

40 Pakastiainen (III, R)



Pakastiainen, liikerakennuksen Asematien pohjoispäässä, rakennutti A. E. Niskanen vuonna 1923 vaate- ja kangaskaupaksi. Aiemmin Niskanen oli rakennuttanut jo kaksi kauppakartanoa. Myöhemmin rakennuksessa on ollut mm. asuntoja, baari ja parturi. 1950-luvulla Veikko Kämäräinen osti rakennuksen ja on jatkanut siitä lähtien perinteikkäästi kaupan pitoa. Rakennukseen tehtiin laajennus 1961. Vanhan osan piirteet, taitekatto ja muutamat ikkunat ovat myöhäisjugendia.

Kulttuurihistorialliset arvot:

- *Rakennushistoriallinen: Edustaa 1920-luvun hirsistä liike-asuinrakennustyyppiä, jossa myöhäisjugendin tyylipiirteitä. Asematien varrella ainoa tämän aikakauden edustaja.*

Merkittävyys: Paikallinen

41 Pankkila (III, R, M)



Pohjoismaiden Yhdyspankki syntyi kauppiaiden ja yrittäjien piirissä vastapainoksi Säästöpankille, Osuuskassalle ja Säästökassalle. Pankki osti vuonna 1916 A. E. Niskaselta 1905 rakennetun kauppa- ja asuinkartanon, missä pankki toimi 1950-luvulle asti. Arkkitehti Jaakko

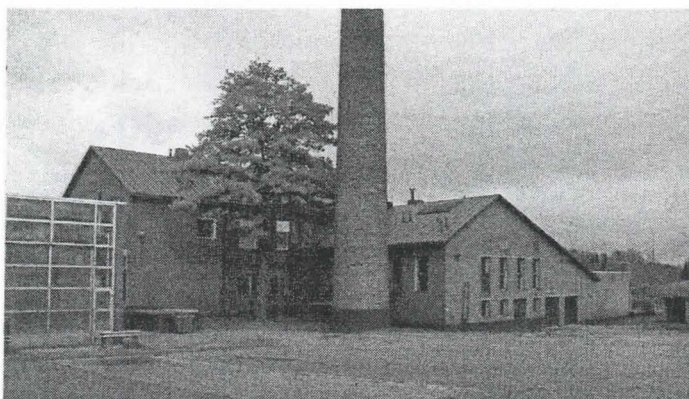
Tähtinen suunnitteli entisen paikalle uuden pankkirakennuksen, joka valmistui 1952. Rakennukseen tuli pankkitilojen lisäksi erillinen myymälä sekä huoneita toiseen kerrokseen. 1965 Pohjoismaiden Yhdyspankki muutti toiseen kiinteistöön torin reunalle.

Kulttuurihistorialliset arvot:

- *Rakennushistoriallinen:* Edustaa tyypillistä arkkitehti Jaakko Tähtisen 1950-luvun pankkisuunnittelua.
- *Maisemallinen:* Liittyy taajamakovallisesti merkittävään Osulan risteysalueeseen, seurailee piirteiltään Vanhan Säästöpankin muotoja.

Merkittävyys: Paikallinen

42 Vanha meijeri (III, R, H, M)



Kiuruvetisille karjan kasvatuksella ja jalostuksella on ollut aina suuri merkitys. Meijeriliikkeen syntyyn vaikuttivat kotona valmistetun voi heikko laatu ja vaikeudet voim välittämisessä. Vuoden 1901 osuustoimintalaki mahdollisti osuusmeijereiden perustamisen. Tuona vuonna perustettiin "Kiuruveden kirkonkylän osuusmeijeri", ja 1908 rakennettiin oma meijerirakennus Kiurujärven rantaan. Rakennuksen suunnitteli Hankkija. Uutta tekniikkaa edustivat höyrykäyttöiset laitteet ja betonirakenteet, jotka palvelivat hyvin hygieniatavoitteita. 1938 meijeristä tuli maitomeijeri ja se ryhtyi vastaanottamaan maitoa. 1979 meijeri keskittyi voimariinin valmistukseen. Meijerin toiminta päättyi 1996. Rakennus kunnostettiin 2002 luonnontuote- ja elintarvikeyritysten hautomoksi.

Meijeriin on tehty useita laajennuksia alkaen 1930-luvulta. Vanhinta osaa edustaa 2-kerroksinen rakennuksen keskiosa. Savupiippu on vuodelta 1962.

Meijerin autotalli- ja asuinrakennuksen suunnitteli arkkitehti Aarne Timonen ja se valmistui 1953. Myöhemmin rakennuksessa oli myymälä- ja kokoustiloja. Veikko Larkaksen suunnittelema konttori- ja asuinrakennus valmistui 1961.

K.P. Lappalainen perusti meijerin lähelle saha-, mylly- ja höylälaitoksen 1912. Saha oli höyrykäyttöinen ja tuotannoltaan Kiuruveden suurin. Saha paloi 1926, minkä jälkeen toiminta ei uuden sahan rakentamisesta huolimatta enää jatkunut yhtä vilkkaana. Saha siirtyi 1941 Antti Matikalle, joka rakennutti puusepänverstaan 1947. Hirsikehikoksi saatiin Pohjoismaiden Yhdyspankin rakennus Osulan risteyksestä. Verstasta laajennettiin 1951 lautarakenteisella osalla.

Kulttuurihistorialliset arvot:

- *Rakennushistoriallinen: Historiallinen kerroksisuus näkyy rakennusten iän ja tyyppien kirjossa. Meijerirakennuksen vanhimmat osat 1900-luvun alkupuolelta.*
- *Historiallinen: Taajaman vanhin säilynyt teollisuusympäristö, liittyy osuustoiminta-aatteen läpimurtoon, puusepänerverstas jääne alueen saha- ja puuyritystoiminnasta.*
- *Maisemallinen: Alue piippuineen muodostaa yhdessä kirkon kanssa merkittävältä osin taajaman maisemaprofiilia.*

Merkittävyys: Paikallinen

Yhdistystoimintaan liittyvät rakennukset

43 Seuratupa (III, H)

Herännäisyys on vaikuttanut Kiuruvedellä voimakkaasti. Varsinaisesti se tuli Kiuruvedelle 1810-20-lukujen taitteessa. Aloitteen seuratuva rakentamisesta lienee tehnyt talollinen Olof Kärkkäinen Hautakylästä. Aluksi seuratupa sijaitsi hautausmaalla nykyisen vuoden 1918 sankarihaudan läheisyydessä. Seuratupa mainitaan kirjallisissa lähteissä ensimmäisen kerran 1848, jolloin seuratupa varattiin pitäjänkokouksessa koleralasaretiksi. Seuratupa jouduttiin siirtämään 1850 kirkon tieltä, mutta se rappeutui huonoon kuntoon. Pitäjänkokouksen päätöksellä 1873 seuratupa siirrettiin pappilan maalle.

Tiedossa ei ole, kuinka paljon vanhoja hirssiä on seuratuva säilynyt sen muuttojen yhteydessä. Seuratupaa korjattiin 1917, jolloin se sai jugendtyylisen ulkoasun. Kirkon tuhouduttua tulipalossa 1937 seuratupa muutettiin väliaikaiseksi kirkoksi ja sitä laajennettiin kirkkosalilla. Seuratuva toisessa kerroksessa olivat yläsali ja kaksi kamaria asuntona. Näissä tiloissa yöpyivät mm. rippikoulu ja pitäjiltä kirkkoon tai seuroihin tulleet ihmiset. Alasalissa pidettiin seuroja. Vieressä oli papin asunto ja tarjoiluhuone.

Toinen kerros ja kirkkosalilaajennus purettiin 1970-luvun alussa. Rakennukseen jäivät keittiö, kamari ja sali (entinen tarjoiluhuone). Seuratupaa kunnostettiin jälleen 1990. Tuolloin huonejako säilytettiin, mutta julkisivuja pyrittiin palauttamaan 1900-luvun alkupuolen asuun.

Kulttuurihistorialliset arvot:

- *Historiallinen: Kiinteästi herännäisyyden historiaan liittyvä rakennus, jonka rakennusajankohta sijoittuu 1800-luvun loppupuolelle.*

Merkittävyys: Paikallinen

44 Suoja (II, R, H, M)

Kiuruveden nuorisoseuran perustava kokous pidettiin 1895. Toiminta oli vilkasta ja toimintapaikkana kirkonkylän kansakoulu. Tärkeän aseman sai musiikin ja urheilun harrastus. Nuorisoseura päätti rakentaa oman talon 1899, mutta rakennus valmistui vasta 1902. Uuteen rakennukseen tulivat juhlasali, keittiö ja kamari. Seuratoiminta vilkastui, ja rakennuksessa toimivat myös lukutupa, kuntakokoukset ja posti. Rakennus kävi toiminnan laajetessa 1910-luvulla pieneksi. Jugendtyylisen laajennuksen suunnitteli rakennusmestari Pekka Lind ja se valmistui 1914. Uuden juhlasalin myötä entinen juhlasali jäi ravintolaksi. 1930 rakennus tuli Kiuruveden suojeluskunnan käyttöön. Toiminta painottui urheiluun, sotilaallisiin harjoituksiin

ja musiikkiin. Myöhemmin rakennus siirtyi suojelukunnan omistukseen ja nimi muuttui "Suojaxi".

Jatkosodan jälkeen suojelukunnat lakkautettiin ja niiden omaisuus jaettiin. Anomuksesta talo luovutettiin 1944 Kiuruveden nuorisoseuralle ja Voimistelu- ja urheiluseura Jänteelle. 1958 rakennuksen julkisivuja muutettiin mm. purkamalla avokuisti.



Kulttuurihistorialliset arvot:

- *Rakennushistoriallinen: Edustaa vanhaa kokoontumis- ja iltamienpitopaikkaa, rakennustyyppinä harvinainen Kiuruvedellä. Julkisivuissa jugendin piirteitä. Liittyy rakennusmestari Pekka Lindin jugendhenkisten rakennusten sarjaan.*
- *Historiallinen: Liittyy nuorisoseuraliikkeen ja paikkakunnan historiaan.*
- *Maisemallinen: Merkittävä maisemallinen tekijä taajamassa.*

Merkittävyys: Maakunnallinen

Muut kohteet

45 Nälkään kuolleiden muistomerkki (III, H, M)



Suurina nälkävuosina 1860-luvulla Kiuruvedellä kuoli useita satoja ihmisiä nälän heikentäminä tauteihin. Eräiden tietojen mukaan kuolleita oli ollut 1100 ihmistä, joista suuri osa muualta, mm.

Pohjanmaalta tulleita kulkijoita. Mäntyniemeen oli perustettu hautausmaa 1830. Mutta sinne haudattiin luultavasti vain nälkävuosina kuolleita. Hautausmaa osoittautui kivikkoiseksi. Kiuruveden seurakunta pystytti Mäntyniemeen muistomerkin 1950-luvun alussa. Muistomerkin suunnitteli arkkitehti Aarne Timonen. Muistomerkki on muurattu luonnonkivistä kartion muotoon. Huipussa on risti hienoksi hakatusta harmaasta graniitista. Muistopatsaassa on teksti: "Tässä lepäävät suurina hallavuosina 1867-68 nälkään sortuneet korven raivaajat".

Kulttuurihistorialliset arvot:

- *Historiallinen:* Liittyy kirkon historian vaiheisiin. Karu muistomerkki, joka kertoo noin 140 vuoden takaisesta ankarasta ajanjaksosta.
- *Maisemallinen:* Kuusikkoinen metsikkö liittyy taajamakuvallisesti merkittävään Vanhan pappilan ranta-alueeseen.

Merkittävyys: Paikallinen



3

7

27

8

12

44

37

41

28

32

24

29

38

4

30

26

39

31

5

42

40

21

20

23

34

2

6

22

10

17

15

43



