

TUUPOVAARA 3 KIRKKOPELTO

Historiallisen ajan kohteen tarkastus

Taisto Karjalainen 1996

Arkistotiedot

Tuupovaara 3 Kirkkopelto

Ortodoksikalmiston tarkastus ajalla 28. - 29.10.1996.

Kunta: Tuupovaara

Kylä: Kovero

Tila: Kivimäki Rn:o 42:3, maanom. Tuupovaaran kunta. Kalmisto jatkuu ilmeisesti osittain myös tilan 10:26 puolelle.

Peruskartta: 4241 08 Kovero

Tarkastusalueen koordinaatit: x: 6938 9 - 12, y: 4527 48 - 60, z: 131 - 136 mpy.

Aikaisemmat tutkimukset: Inventointi: Pirjo Lahtiperä 1967, Minna Ranta 1994, tarkastus: Helena Taskinen 1996.

Aikaisemmat löydöt: -

Tarkastuksessa tulleet löydöt: KM : 30209: 1 - 3.

Kertomukseen liittyvät negatiivit: 106686 - 106708.

Kertomukseen liittyvät diat: 36094 - 36102.

Kertomukseen liittyvät kartat: Kts. luettelo s. 9.

Sisällysluettelo

	Sivu:
Arkistotiedot	1
Johdanto	2
Kohteen sijainti, topografia ja lähilöydöt	3
Ote peruskartasta	4
Valvonta	5
Yhteenveto	6
Negatiiviluettelo	7
Dialuettelo	8
Karttaluettelo	9
Kartat	10 - 13
Kuvataulut	14 - 18

Johdanto

Lokakuussa 1996 sain museoviraston arkeologian osastolta tehtäväkseni valvoa vesi- ja viemäröintityömaata Tuupovaaran Kirkkopellon ortodoksikalmistossa. Viemäröintityömaa oli keskeytetty noin 30 metrin matkalta, koska aluetta lähestyttäessä oli kaivinkoneen tekemässä kaivannossa havaittu kallo ja jäännöksiä arkuista. Pohjois-Karjalan ympäristökeskuksesta oli otettu asian johdosta yhteyttä museovirastoon ja aluevalvoja Helena Taskinen teki 21. 10. 1996 tarkastusmatkan työmaalle. Tarkastusmatkakertomuksessaan Taskinen toteaa havainneensa neljä hautaa, joissa oli arkkurakennelmaa jäljellä noin 80 - 100 cm syvyydessä. Yhdestä haudasta oli löytynyt myös hammas ja arkkunaula. Tapahtumien johdosta Tuupovaaran kunnan, Ympäristökeskuksen ja Museoviraston edustajat päättivät järjestää valvonnan kaivamattomalle (noin 35 m) osuudelle vesijohtolinjasta. Tehtävänäni oli siis tarkkailla kaivaustyömaan edistymistä ja dokumentoida mahdollisuuksien mukaan viemäriinjalle osuvat haudat.

Helsingissä 16. 4. 1997 Taisto Karjalainen

Kohteen sijainti, topografia ja lähilöydöt

Kirkkopellon kalmisto sijaitsee Koveron koulusta 560 m suuntaan 355 gon. Kohteen lähilöytöjä ovat Tuupovaara 1 Kovero; kivikautinen asuinpaikka Koveron Lastujärven pohjoispäässä noin 1 km kalmistosta etelään. Kohteesta 200 m koilliseen sijaitsee Tuupovaara 11 : Koveron tsasouna sekä Tuupovaara 2 Kovero Posti : rautakautinen kuppikivi.

Kirkkopellon kalmisto sijaitsee Koverosta Tuupovaaraan vievän maantien 496 ja vanhan kylätien välisessä lounaaseen viettävässä rinnemaastossa. Kalmiston ja maantien välissä on peltoaukea, jonka keskeltä kulkee ohut metsäsaareke ylärinteeseen kalmistoon saakka. Kalmiston pohjois- ja eteläpuolella on asutut talot pihapiireineen. Kalmiston itäpuolella on aidattuja hakamaita, joissa yhdestä on Pirjo Lahtiperän mainitsevat tsasounan nurkkakivet (Kts. Lahtiperä inv. kert. 1967).

Valvonta

Saapuessani 28.10 Koveroon, oli työmaa keskeytetty kalmiston osalta ja päätin ensiksi dokumentoida jo aiheutetut tuhot. Kaivannon profiileissa oli näkyvillä Taskisen mainitsemat neljä hautaa. Puhdistin hautojen profiilit ja valokuvasin näkyvillä olevat hautojen osat. Haudoista oli siellä täällä näkyvissä lahonnuttua ruskeaa arkkurakennetta. Yhdestä haudasta tuli naula tai jokin rautaesine. Luita en puhdistuksen yhteydessä tavannut.

Seuraavaksi pyrin määrittämään kalmiston alueen ja viemäroinnin aiheuttaman tuhon laajuuden. Määrittäminen tapahtui piirtämällä alueelta yleiskartta, johon merkitsin kaivannon ja siinä havaitsemani haudat sekä paikan, jossa työmiehet kertoivat aiemmin tavanneensa pääkallon ja jälkiä haudoista. (Kts. kartta s. 11). Seuraavaksi tarkkailin ympäristöä ja etsin kalmistoon liittyviä merkkejä maastosta. Ensisijaisesti pyrin löytämään Lahtiperän vuonna 1967 tekemässä inventoinnissa mainitsemat hautapainanteet. Ainoa haudaksi tulkittava painanne löytyi läheisen talon ja viemärikaivannon puolivälistä kts. kartta s.11. Talon isäntä väitti painannetta hänen itsensä kaivamaksi, joskin epäilen tarinan todenperäisyyttä. Painanne oli noin 1,5 m pitkä ja 10 - 20 cm syvä ja sen toisessa päässä oli kivi.

Alueen kartoituksen jälkeen putkilinjan kaivausta jatkettiin länteen viettävään rinteeseen. Kaivauksessa havaittiin enää

yhden kerran puuarkun jäänteitä, varsinaisia hautoja ei enää tavattu. Viimeisimpänä merkinä kalmistosta tavattiin hautakivi, joka putosi kaivantoon maan pintaosista. Kiven puhdistuksessa huomattiin kiveen kaivettu ortodoksinen risti. Alempana rinteessä maa oli hyvin kivikkoista, eikä merkkejä ihmis-toiminnasta kaivauksen loppuosuudella tavattu.

Yhteenveto

Löytöjen perusteella voi kalmiston sijainnin itä - länsisuunnassa määrittää noin 50 metrin matkalle (äärimmäisenä idässä pääkallo, viimeisimpänä löytönä lännessä hautakivi). Jo 1967 tekemässään inventointikertomuksessa Pirjo Lahtiperä mainitsee epäilyksensä, että kalmisto on mahdollisesti tuhoutunut etelässä sijaitsevan talon rakennuksen yhteydessä. Läheltä taloa löytynyt painanne tukee Lahtiperän oletusta. Pohjoisessa kalmiston rajaa ei voinut määrittää, koska maastossa ei ollut havaittavissa merkkejä kalmistosta.

Työmaan jäljiltä kalmiston maaperä on sekoittunut niiltä osin, missä kaivantolinja kulkee. Mahdolliset hautapainanteet tulisi pikimmiten puhdistaa täytämästä, ennen kuin maa rupeaa kasvaamaan uutta ruohoa. Kalmiston rajat tulisi myös määrittää tarkemmin ja alueelle kasatut komposti- ja rakennustarvikejätteet tulisi poistaa kalmiston kunnostuksen yhteydessä. Vesijohtotyömaan jälkeen kalmiston näkyvin merkki on löytöpaikalleen uudelleen pystytetty hautakivi.

Negatiivit

- 106686 Kirkkopellon kalmisto sijaitsee kuvassa olevan mäen päällä olevassa metsäkaistaleessa. Kuv. SW - NE.
Etualalla Kovero - Tuupovaara -maantie.
- 106687 Kaivannon profiilissa on mitan kohdalla jäänteitä haudasta.
- 106688 Dupl. ed. kuvasta.
- 106689 Haudan jäänteitä kalmiston keskivaiheilla.
- 106690 Dupl. ed. kuvasta.
- 106691 Kalmisto ennen viemäriyön jatkumista. E - W.
- 106692 Dupl. ed. kuvasta.
- 106693 Kalmiston pohjoispuolella olevia kivikasoja, jotka luultavasti ovat peltoraunioita. Kivikasoissa saattaa olla seassa raivattuja hautakiviä.
- 106694 Luultavasti ainoa kalmistosta jäljellä oleva hautapainanne sijaitsee kalmiston lähellä olevan talon pohjoisnurkalla. N - S.
- 106695 Kts. ed. kuvateksti. Sama painanne. S - N.
- 106696 Dupl. kuvasta 106693.
- 106697 Tsasounan paikka. Vrt. Lahtiperä 1967, kuvat: 32895 ja 32902.
- 106698 Kalmiston eteläpuolella oleva talo viemärilinjalta nähtynä. Luultavasti talo on perustettu alkuperäisen kalmiston päälle.
- 106699 Hauta kalmiston länsilaidalla.
- 106700 Kalmiston kaivauksessa maasta löytynyt hautakivi.
- 106701 Hautakivi uudelleen pystytettynä suurinpiistein löy-

tökohtalleen.

- 106702 Kalmiston pohjoisreunalla sijaitseva suuri kivi.
Kivi on Lahtiperän v.1967 ottamissa kuvissa 32900 -
32907 panoraaman keskellä. (Kert.ark.os.arkistossa).
- 106703 Kaivuri lopettelemassa työtänsä Kirkkopellon kalmis-
tossa.
- 106704 Kalmistosta löytynyt hautakivi, jossa on kaiverret-
tu risti. Kivi on tuettu pystyyn kivillä, jotka myös
voivat olla hautakiviä.
- 106705 Dupl. ed. kuvasta.
- 106706 Dupl. ed. kuvasta.
- 106707 Dupl. ed. kuvasta.
- 106708 Koveron Kirkkopellon kalmisto viemäröintityömaan
jälkeen.

Diat

- 36094 Kirkkopellon kalmisto sijaitsee kuvassa olevan mäen
laella.
- 36095 Kalmisto ennen kaivaustyömaan jatkamista.
- 36096 Duplikaatti edellisestä kuvasta.
- 36097 Tuhoutunut hauta kuvassa mitan kohdalla.
- 36098 Hauta mitan kohdalla. Huom. laho arkkupuu.
- 36099 Mitan osoittamassa kohdassa on hauta.
- 36100 Hauta kalmiston länsipäässä.
- 36101 Kiviraunioita kalmiston pohjoispuolella.
- 36102 Koveron Tsasounan paikka.Vrt.inv.Lahtiperä 1967.

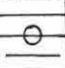
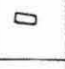
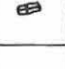
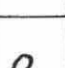

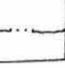
Kartat

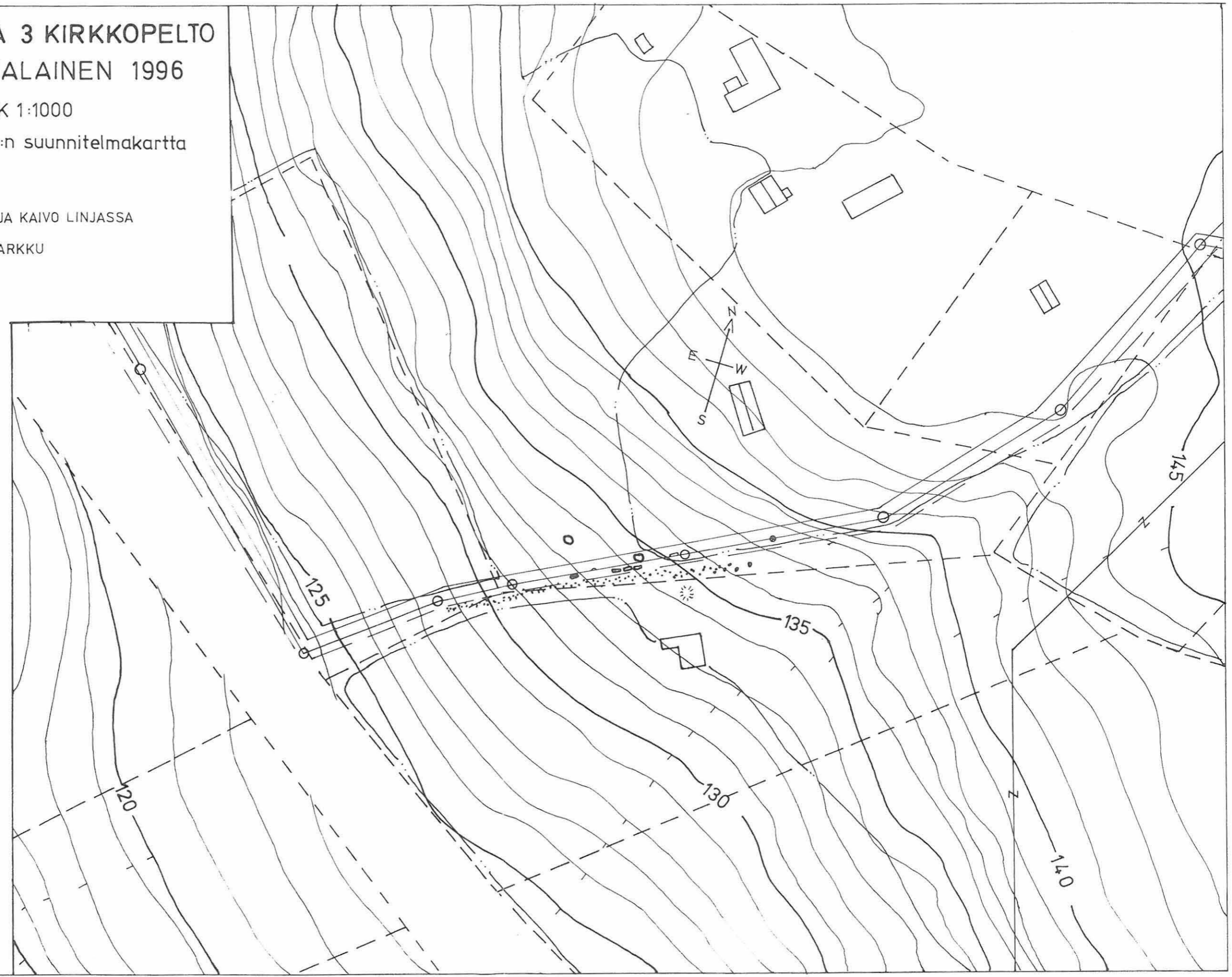
	sivu:
Yleiskartta, mk:1 : 1000	10
Kartta kalmistoalueesta mk: 1 : 200	11
Piirros hautakivestä mk: 1 : 10	12
Piirros hautakiven rististä mk 1 : 1	13

TUUPOVAARA 3 KIRKKOPELTO TAISTO KARJALAINEN 1996

YLEISKARTTA MK 1:1000

Pohjana tekntsto:n suunnitelmakartta

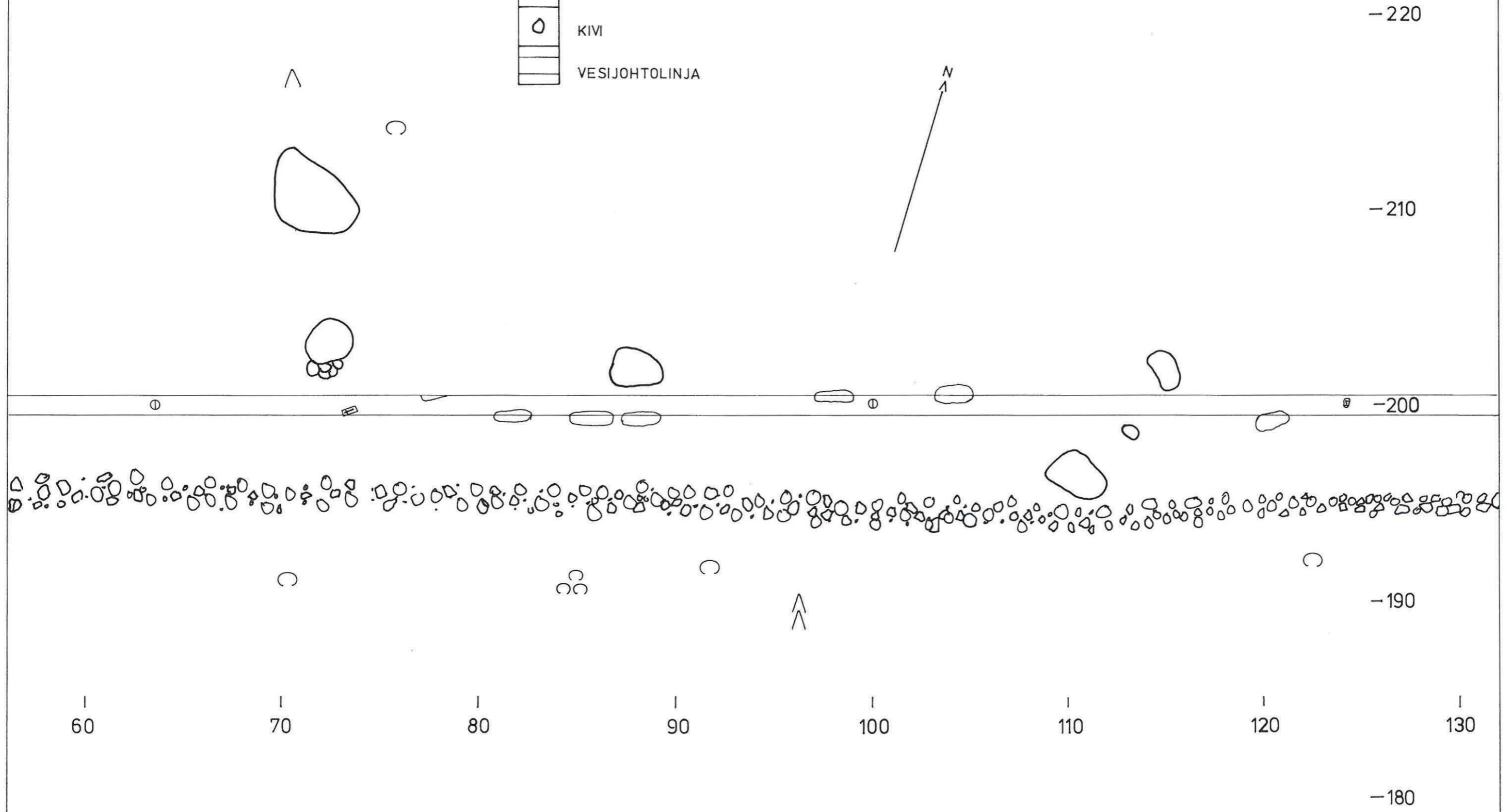
-  VESIJOHTOLINJA JA KAIVO LINJASSA
-  HAVAITTU RUUMISARKKU
-  HAUTAKIVI
-  PÄÄKALLO
-  PELTORAUNIO
-  KIVI
-  PAINANNE
-  PELLON REUNA



TUUPOVAARA 3 KIRKKOPELTO
TAISTO KARJALAINEN 1996

VESIJOHTOLINJA KALMISTOSSA

	HAUTA
	HAUTAKIVI
	PÄÄKALLO
	KAIVO
	KIVI
	VESIJOHTOLINJA



TUUPOVAARA 3 KIRKKOPELTO
TAISTO KARJALAINEN 1996

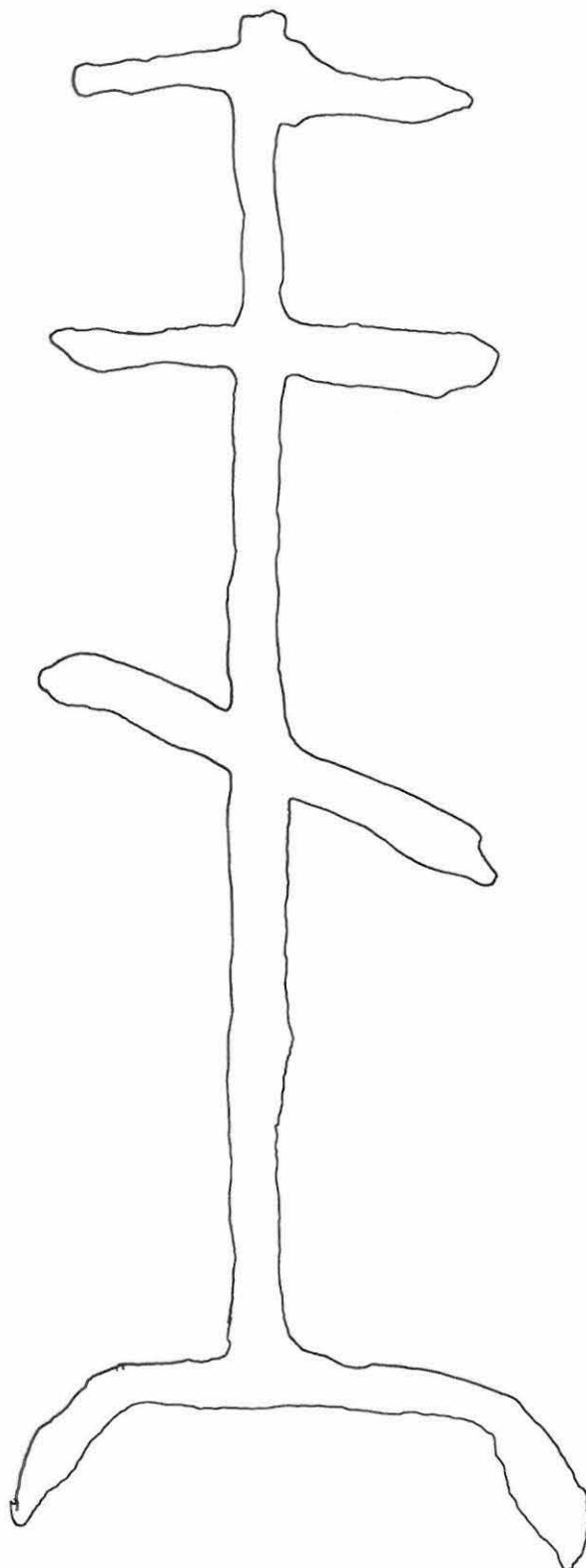
HAUTAKIVI MK1:10

← 10 cm



TUUPOVAARA 3 KIRKKOPELTO
TAISTO KARJALAINEN 1996
HAUTAKIVEN RISTI PAINANNEKOPIO 1/1

1/1



TUUPOVAARA 3 KIRKKOPELTO



φ 106686
 Kirkkopellon kalmisto sijaitsee
 kuvan olavan möön päällä
 metsä kaistaleen muoleu
 oroitllaman paikan väli-
 maustoren.



φ 106691
 Kalmisto ennen oimäntyon
 jat kalmista. E → W.



φ 106688
 Kaivannon profiilissa on
 miten kohdalla jäänneitä
 haudasta.

TUUPOVAARA 3 KIRKKOPELTO



106687

Kaivannon profiilissa on mitan kohdalla jäänteitä haudasta.



106690

Haudan jäänteitä kalmosta keldi sai heillä.



106699

Hauta kalmostori
lännellä laidalla.
(Väälä alue, jonka yläreunassa tumma viiva)

TUUPOVAARA 3 KIRKKOPELTO



φ 106703. Kainuri lopettelee työtänsä
Kirkkopellon kalmistossa.



φ 106696

Kivikasoja kalmiston pohjoispuolella. Kusat ovat
ilmeisesti peltoraunioita, jotka saattavat myös
sisältää raivattuja hautakiviä.

TUUPOVAARA 3 KIRKKOPELTO



4 106708

Kalminsto viemärikanäaus-
työmaan jälkeen. W→E.



4 106697 Koveron Tsarouunan paikka.
Vrt. Lahtiperän inv. v. 1967. Kuvat 32895 ja 32902.

kuu. Taisto Karjalainen

TUUPOVAARA 3 KIRKKOPELTO



§ 106702
 Kalviston pohjois reunan
 oleva kivi, joka näkyy
 Luhtiperän 1967 ottamassa
 pansaumasarjan kuvan,
 keskellä. (kuvat: 32900-32907)



§ 106700
 Kalviston kaivamisen
 yhteydessä löytynyt
 hautakivi.



§ 106701
 Hautakivi uudelleen
 pystytettyä löytöpai-
 kalleen. Kiven junnusta ta-
 kevat kivet voivat myös
 olla hautakiviä.